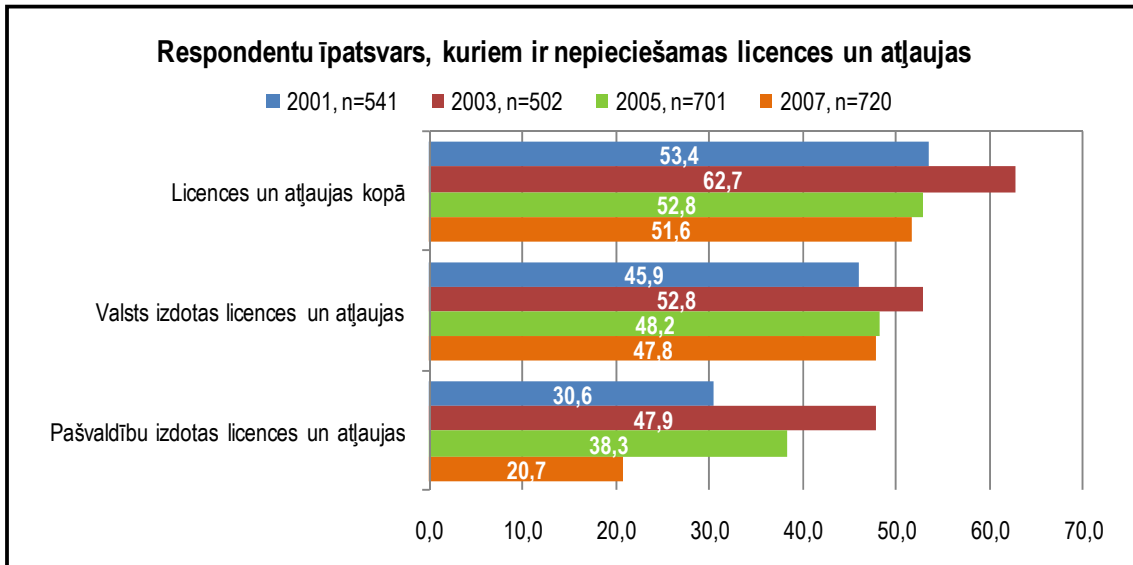


V Licences un atļaujas

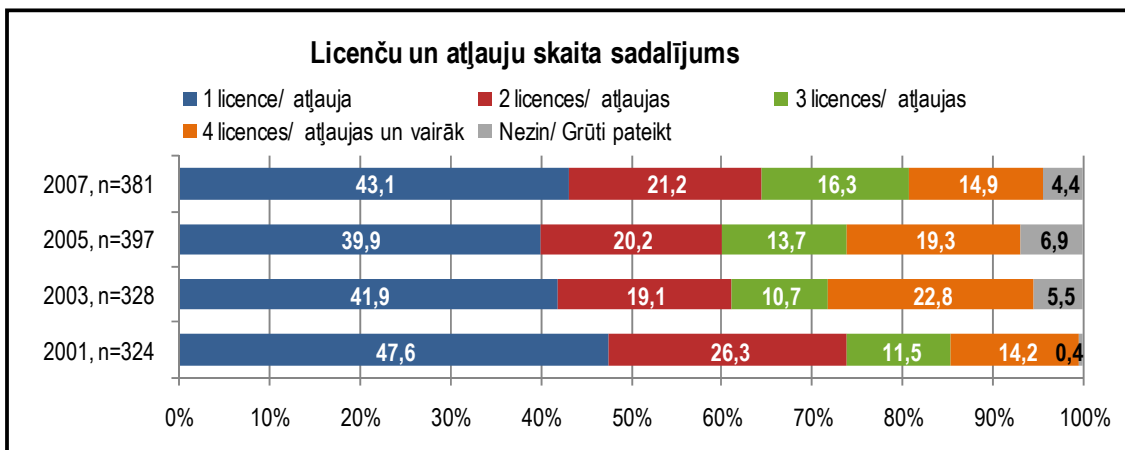
Licenču un atļauju nepieciešamība uzņēmējdarbībai

Licences un atļaujas uzņēmējdarbības veikšanai nepieciešamas lielākai daļai uzņēmēju (51,6%). Valsts izdotas licences vai atļaujas ir 47,8% uzņēmēju, savukārt pašvaldības izdotas licences vai atļaujas ir 20,7%. Salīdzinot ar iepriekšējo pētījumu datiem, pēdējo 4 gadu laikā to uzņēmumu īpatsvars, kam ir nepieciešamas atļaujas vai licences, ir samazinājies (2005. gadā tādu bija 53,3%, 2003. gadā – 62,7%). Samazinājies ir gan to uzņēmēju īpatsvars, kam nepieciešamas valsts licences (2005. gadā tādu bija 48,2%, 2003. gadā – 52,8%), gan to, kam nepieciešamas pašvaldības licences (2005. gadā tādu bija 38,3%, 2003. gadā – 47,9%). Licences un atļaujas visretāk bija nepieciešamas 2001. gadā, kad tās bija 41,6% uzņēmēju.



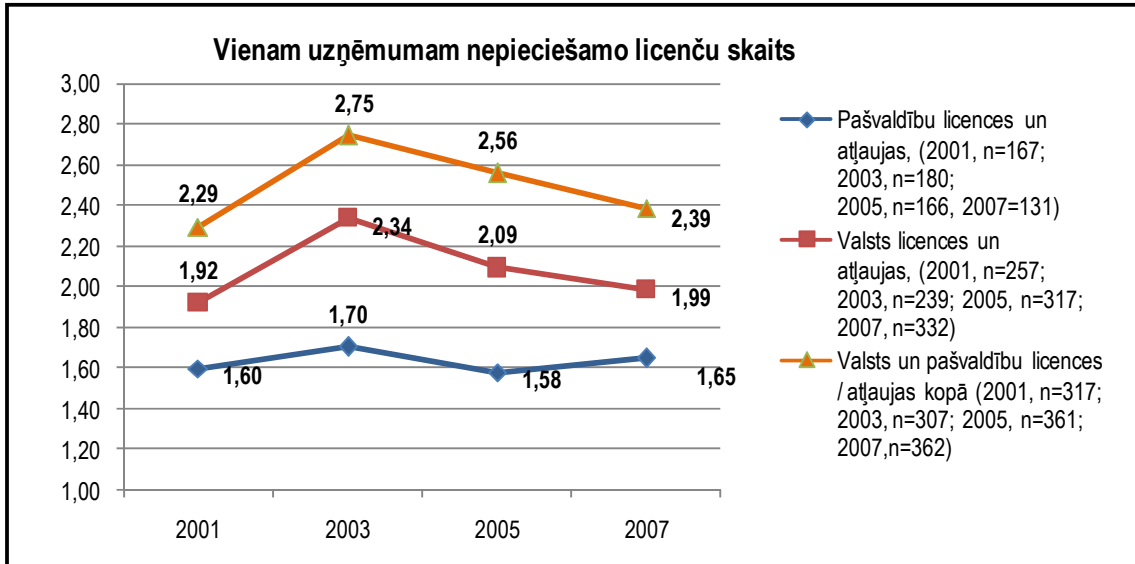
Licenču un atļauju skaita dinamika

No tiem uzņēmējiem, kuriem biznesa veikšanai nepieciešamas licences vai atļaujas, 43,1% nepieciešama 1 licence vai atļauja, 21,2% nepieciešamas 2 licences / atļaujas, 16,3% - 3, savukārt 4 vai vairāk licences nepieciešamas 14,9% uzņēmēju. Salīdzinot ar 2003. un 2005. gadu, ir palielinājies to uzņēmēju īpatsvars, kam nepieciešamas līdz 3 licencēm vai atļaujām (2003.: 71,7%; 2005.: 73,7%; 2007.: 80,6%), savukārt mazāk kļuvis tādu, kam nepieciešamas 4 un vairāk licences (2003.: 22,8%; 2005.: 19,3%; 2007.: 14,9%).

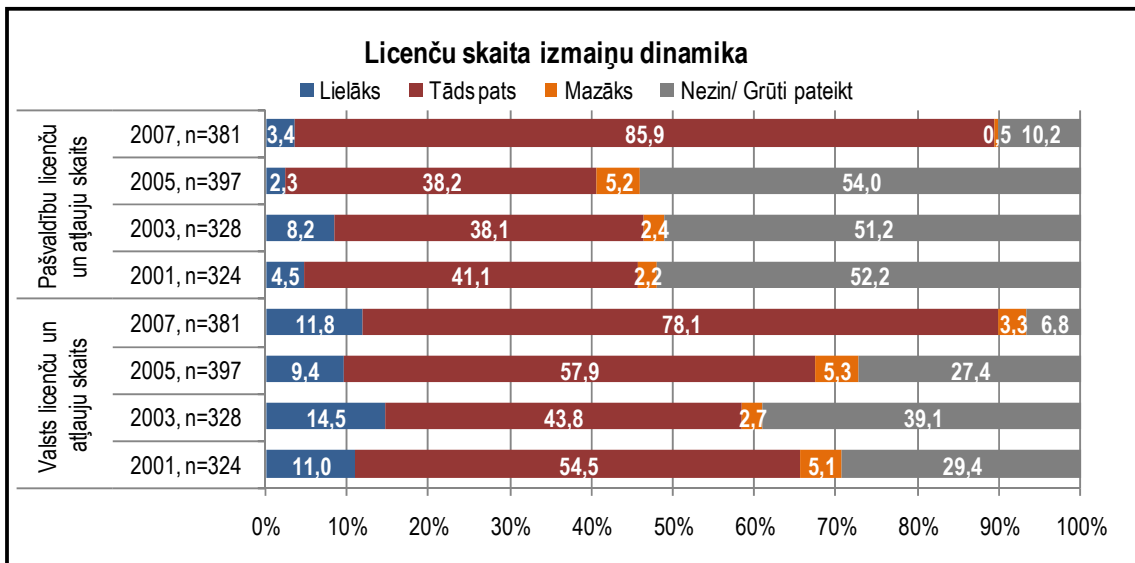


To uzņēmumu grupā, kuru darbībai ir vajadzīgas kādas licences un/ vai atļaujas, katram uzņēmumam nepieciešamas vidēji 2,39 licences, kas ir mazāk nekā 2003. un 2005. gadā (attiecīgi 2,75 un 2,56), bet vairāk nekā 2001. gadā (2,29).

Vidējais valsts izdoto licenču / atļauju skaits uz vienu uzņēmumu ir 1,99, savukārt pašvaldības izdoto – 1,65. Salīdzinājumā ar situāciju pirms 2 gadiem nedaudz palielinājies ir pašvaldības izdoto licenču un atļauju skaits, bet samazinājies valsts licenču vidējais skaits uz 1 uzņēmumu, tomēr izmaiņas ir nelielas.



Lielākā daļa respondentu (78,1%) atzīst, ka tiem nepieciešamo valsts licenču un atļauju skaits pēdējo 2 gadu laikā nav mainījies, 11,8% uzņēmēju šo licenču skaits kļuvis lielāks, bet mazāks – 3,3% uzņēmēju. Līdzīgi uzņēmēji vērtē arī pašvaldības licenču un atļauju skaita izmaiņas – 85,9% to skaits nav mainījies, vairāk to kļuvis 3,4%, bet mazāk tikai 0,5% uzņēmēju. Salīdzinājumā ar iepriekšējo pētījumu rezultātiem palielinājies ir to uzņēmēju īpatsvars, kam licenču un atļauju skaits nav mainījies, savukārt citas būtiskas izmaiņas nav novērojamas.



Komercdarbībai nepieciešamās licences un atļaujas

Visbiežāk uzņēmējiem Latvijā komercdarbības veikšanai nepieciešamas sekojošas licences un atļaujas:

- Tirdzniecības atļaujas pašvaldībās (tās nepieciešamas 14,1% uzņēmēju);
- Valsts licence kravu komercpārvadājumiem Latvijas teritorijā un/ vai starptautiskajiem kravu komercpārvadājumiem ar kravas automobiļiem (8,3%);
- Pārtikas un veterinārā dienesta izsniegts atzīšanas vai reģistrācijas numurs (8,1%);
- Būvprakses sertifikāta saņemšana / reģistrācija būvkomersantu reģistrā (7,1%);
- Tabakas izstrādājumu un/ vai alkoholisko dzērienu ražošanai, importam, vairumtirdzniecībai un mazumtirdzniecībai (5,4%);
- Autotiesību aizsardzība mūzikai un/vai mūzikas atskaņošanas atļauja (3,7%).

Retāk uzņēmējiem nepieciešamas tādas licences vai atļaujas kā:

- Medikamentu ražošanas un/vai tirdzniecības atļauja (1,2%);
- Valsts licence pasažieru komercpārvadājumiem Latvijas teritorijā un/ vai starptautiskajiem pasažieru komercpārvadājumiem ar autobusiem (1,0%);
- Pašvaldības licence vietējiem pasažieru pārvadājumiem (0,7%).

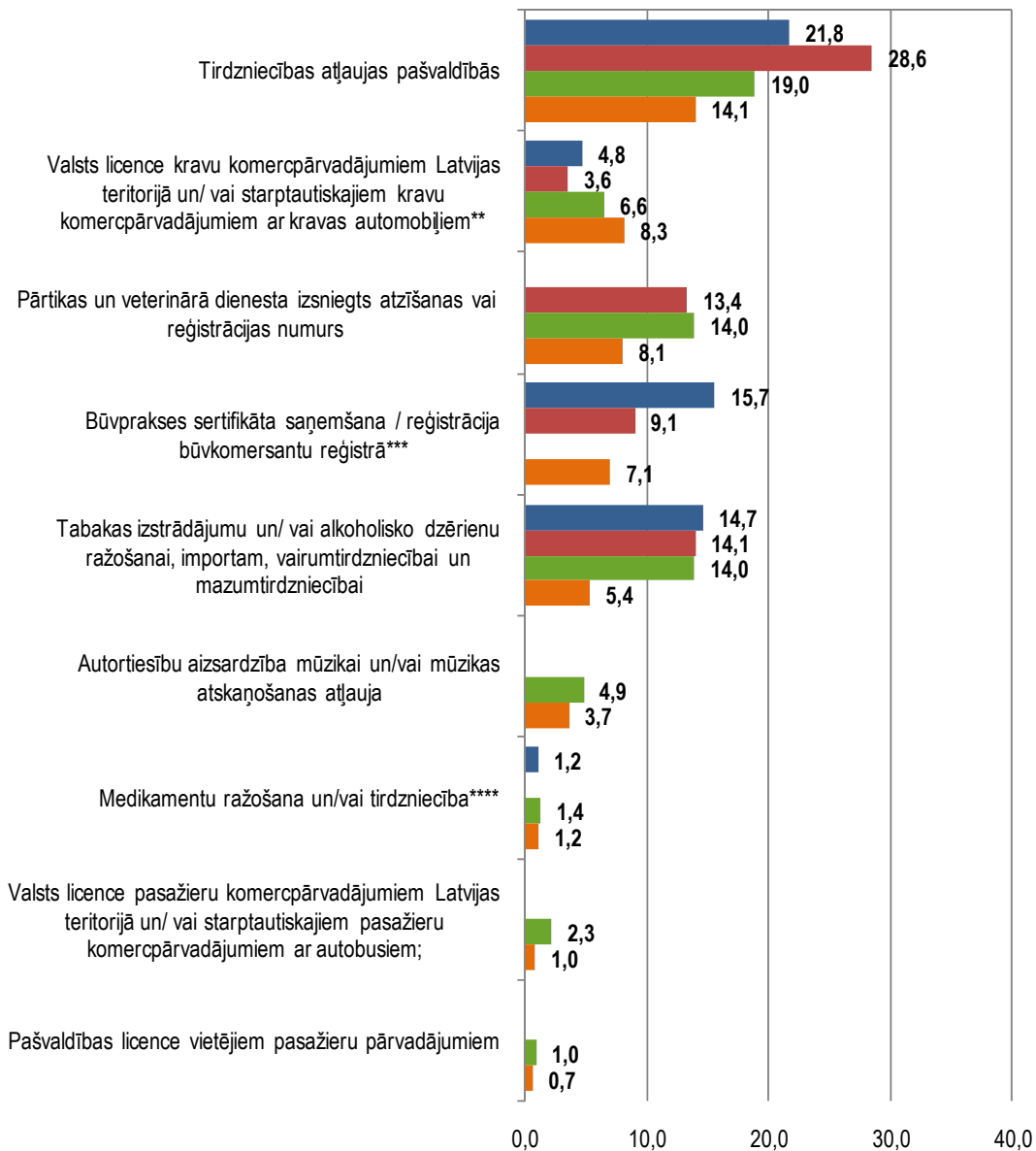
Salīdzinājumā ar iepriekšējo gadu rezultātiem 2007. gadā ir būtiski samazinājies to uzņēmumu īpatsvars, kam nepieciešamas licences tabakas izstrādājumu un/ vai alkoholisko dzērienu ražošanai, importam, vairumtirdzniecībai un mazumtirdzniecībai (salīdzinājumā ar 2005. gadu šādu respondentu īpatsvars samazinājies par 8,6 procentpunktiem), Pārtikas un veterinārā dienesta izsniegts atzīšanas vai reģistrācijas numurs (par 5,9 procentpunktiem) un tirdzniecības atļaujas pašvaldībās (par 4,9 procentpunktiem).

Nedaudz mazāk kļuvis arī uzņēmumu, kuriem nepieciešama autotiesību aizsardzība mūzikai un/vai mūzikas atskaņošanas atļauja vai valsts licence pasažieru komercpārvadājumiem Latvijas teritorijā un/ vai starptautiskajiem pasažieru komercpārvadājumiem ar autobusiem (šādu uzņēmumu īpatsvars samazinājies attiecīgi par 1,2 un 1,3 procentpunktiem). Salīdzinājumā ar 2001. un 2003. gadu samazinājies arī to uzņēmēju īpatsvars, kam nepieciešamas atļaujas vai licences būvniecībai.

Savukārt nedaudz palielinājies to uzņēmumu īpatsvars, kam nepieciešama valsts licence kravu komercpārvadājumiem Latvijas teritorijā un/ vai starptautiskajiem kravu komercpārvadājumiem ar kravas automobiļiem (pieaugums par 1,7 procentpunktiem).

Uzņēmumu īpatsvars , kuriem ir nepieciešamas dotās licences vai atļaujas

■ 2001, n=541 ■ 2003, n=502 ■ 2005, n=701 ■ 2007, n=720



* - respondentu skaits nav pietiekams (n<30), lai iegūtos rezultātus varētu vispārināt

**2001.gada pētījumā dotais licences vai atļaujas veids tika formulēts kā 'Medikamentu ražošanai, vairumtirdzniecībai un aptieku vadīšanai'

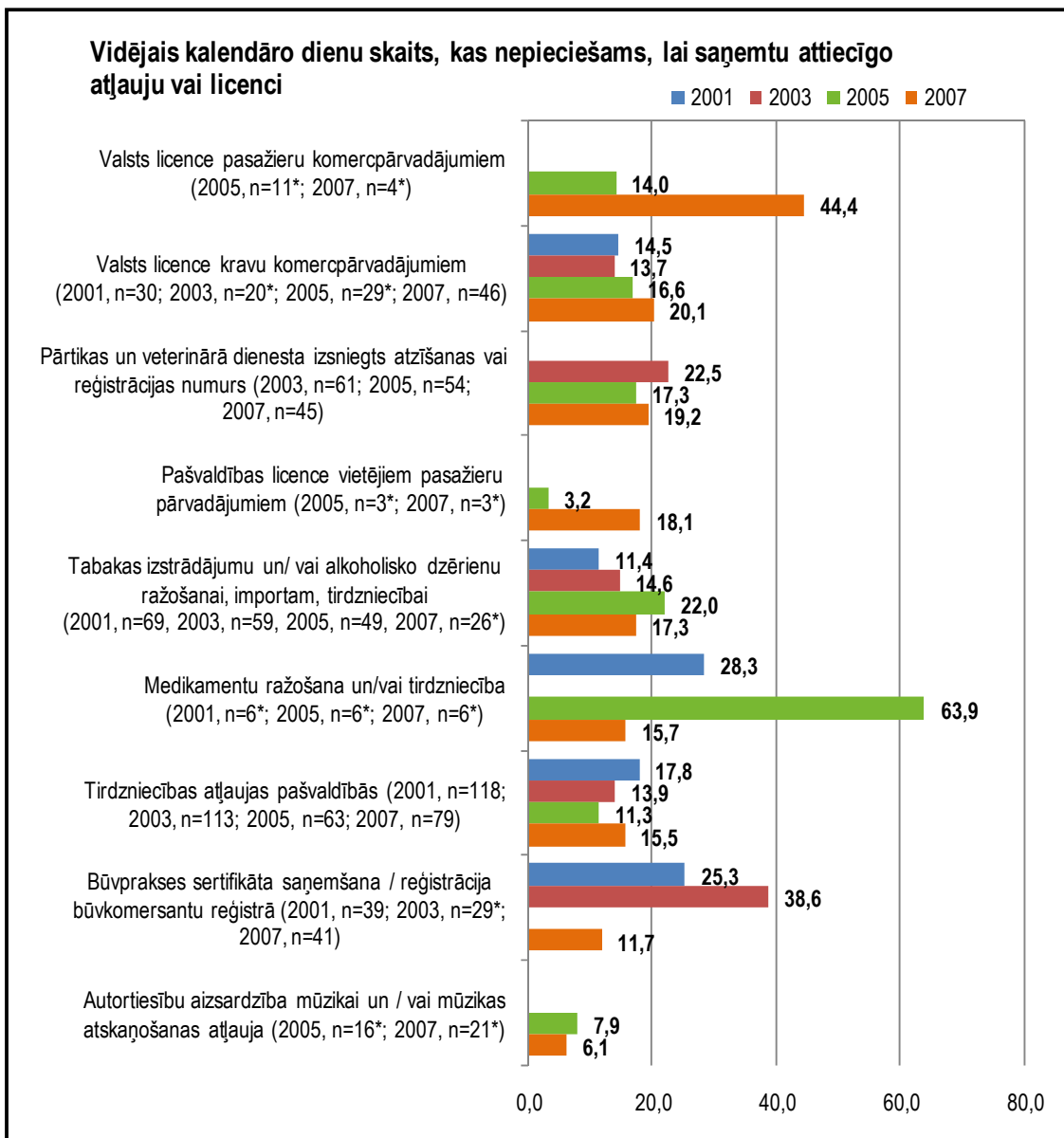
***2001. un 2003. gada pētījumos dotais licences vai atļaujas veids tika formulēts kā 'Atļauja vai licence būvniecībai'

****2001.gada un 2003.gada pētījumā dotais licences vai atļaujas veids tika formulēts kā 'Sauszemes kravu pārvadājumi'

Kopumā patērētais dienu skaits licenču un atļauju iegūšanai

Vislaikietilpīgāk uzņēmējiem ir iegūt valsts licenci kravu komercpārvadājumiem Latvijas teritorijā un/ vai starptautiskajiem kravu komercpārvadājumiem ar kravas automobiļiem – tās iegūšana kopumā uzņēmējiem aizņem vidēji 20,1 dienu. Līdzīgs laika patēriņš nepieciešams arī Pārtikas un veterinārā dienesta izsniegta atzišanas vai reģistrācijas numura saņemšanai – vidēji 19,2 dienas. Tirdzniecības atļaujas pašvaldībā saņemšana vidēji aizņem 15,5 dienas. Visātrāk iespējams saņemt būvprakses sertifikātu / pierēģistrēties būvkomersantu reģistrā – 11,8 dienas.

Salīdzinot ar 2005. gadu, šogad vidējais laika patēriņš dažādu atļauju un licenču iegūšanai ir kļuvis lielāks. Pārtikas un veterinārā dienesta izsniegta atzišanas vai reģistrācijas numura saņemšana pirms 2 gadiem aizņēma vidēji par 1,9 dienām mazāk (17,3 dienas), savukārt tirdzniecības atļaujas pašvaldībās iegūšana prasīja par 4,2 dienām mazāk (11,3 dienas). Citu atļauju un licenču iegūšanai nepieciešamo laika patēriņu nav iespējams statistiski salīdzināt nepietiekamā respondentu skaita dēļ.

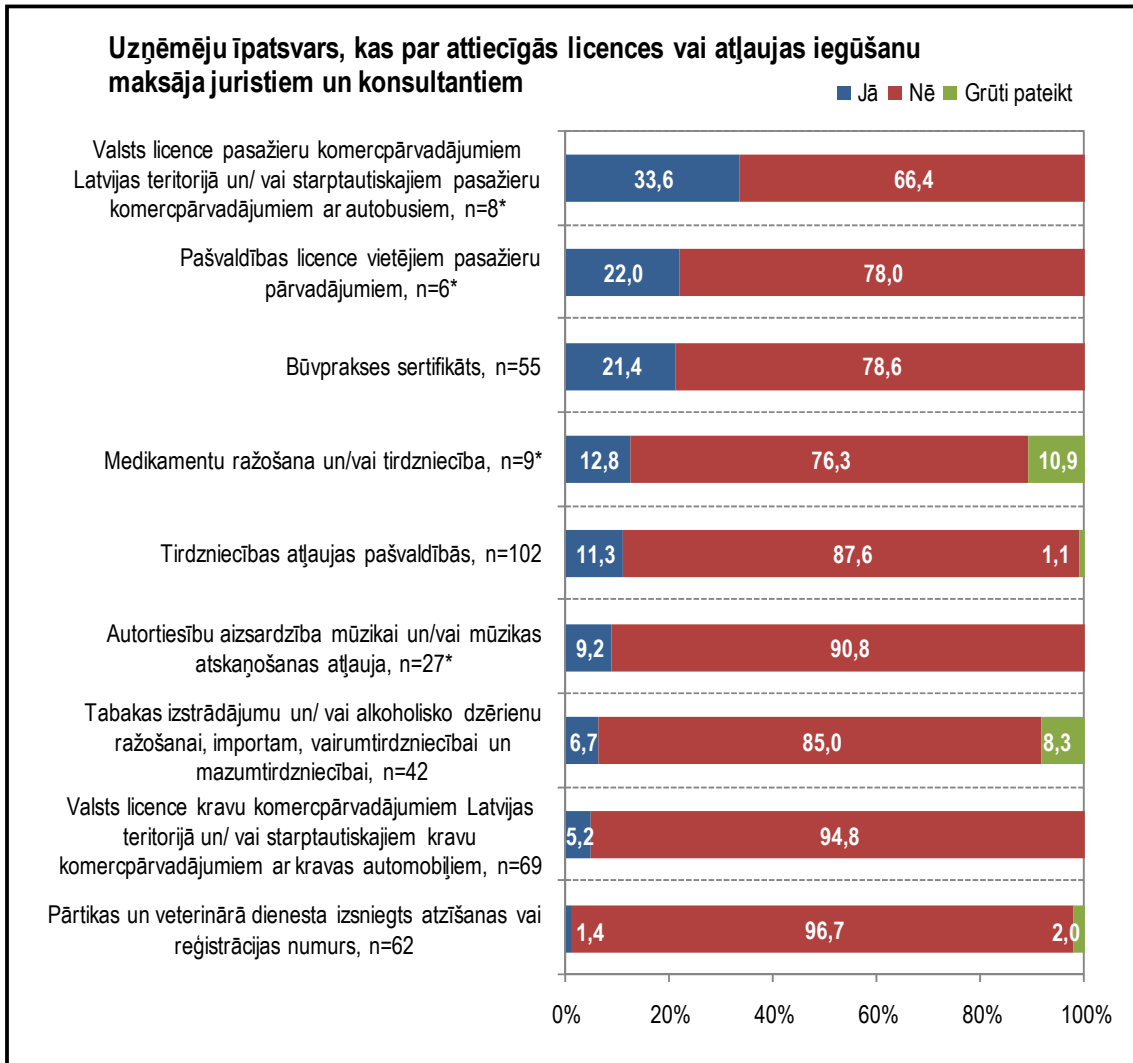


Licenču un atļauju salīdzinājums pēc maksājuma fakta

Visbiežāk uzņēmēji oficiālus maksājumus par atļaujas vai licences saņemšanu veikuši, saņemot valsts licenci kravu komercpārvadājumiem Latvijas teritorijā un/ vai starptautiskajiem kravu komercpārvadājumiem ar kravas automobiļiem – oficiāli maksājumi veikti 90,2% gadījumi, tikai 4,9% apgalvo, ka oficiālus maksājumus šīs licences saņemšanai nav veikuši. Vairāk nekā 3 ceturtdaļas (76,0%) uzņēmēju ir veikuši oficiālus maksājumus, saņemot atļauju tabakas izstrādājumu un/ vai alkoholisko dzērienu ražošanai, importam, vairumtirdzniecībai un mazumtirdzniecībai. Pārtikas un veterinārā dienesta izsniegto atzišanas vai reģistrācijas numura iegūšanai oficiālas nodevas vai citus maksājumus veikuši 70,4%. Salīdzinoši retāk oficiāli maksājumi veikti par būvprakses sertifikāta saņemšanu – 63,4% gadījumu. Visretāk – 48,4% gadījumu – oficiāli maksājumi par licences vai atļaujas saņemšanu veikti par tirdzniecības atļaujas pašvaldībās iegūšanu.

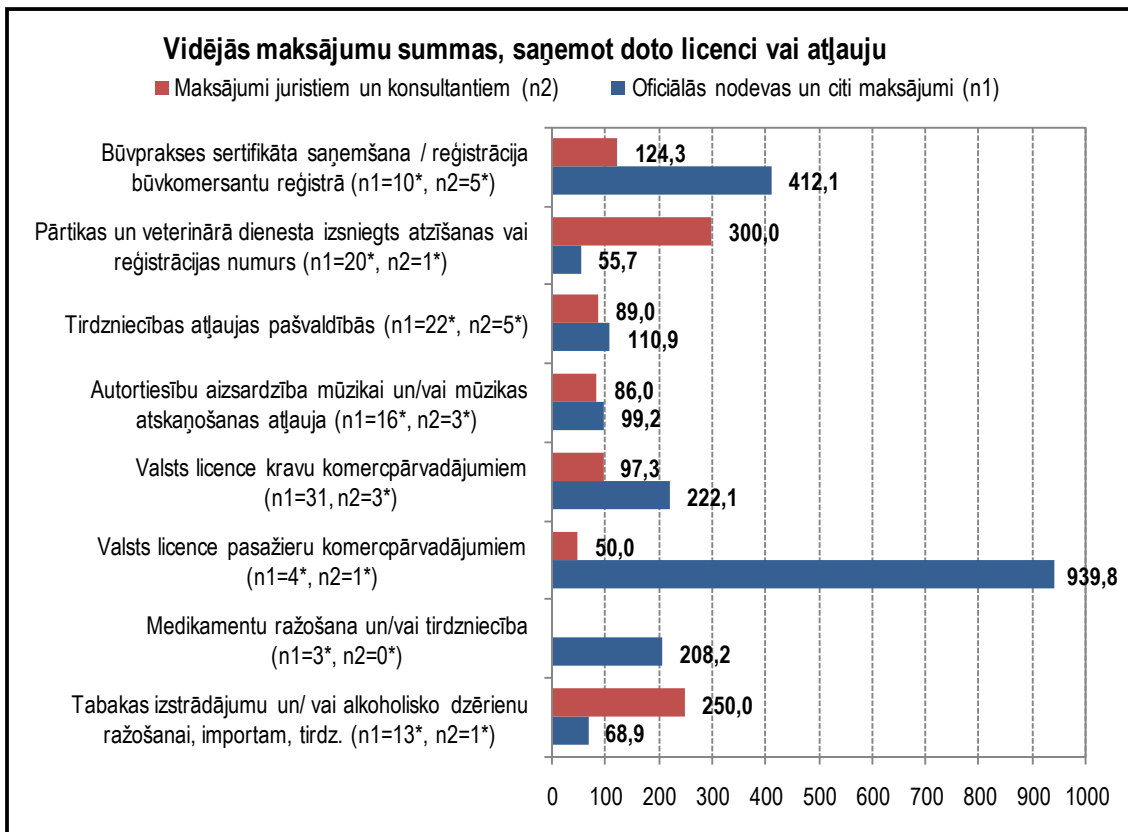


Visbiežāk ārpakalpojumus (juristus vai konsultantus) licenču vai atļauju saņemšanā uzņēmēji piesaista, kārtojot būvprakses sertifikāta saņemšanu – 21,4% gadījumu. Gandrīz 2 reizes retāk – 11,3% gadījumu – juristu vai konsultantu pakalpojumi izmantoti, saņemot tirdzniecības atļaujas pašvaldībās. Retāk maksājumus juristiem un konsultantiem uzņēmēji veikuši, saņemot atļaujas tabakas izstrādājumu un/ vai alkoholisko dzērienu ražošanai, importam, vairumtirdzniecībai un mazumtirdzniecībai, valsts licenci kravu komercpārvadājumiem Latvijas teritorijā un/ vai starptautiskajiem kravu komercpārvadājumiem ar kravas automobiļiem, kā arī Pārtikas un veterinārā dienesta izsniegtu atzišanas vai reģistrācijas numuru (attiecīgi 6,7%, 5,2% un 1,4%).



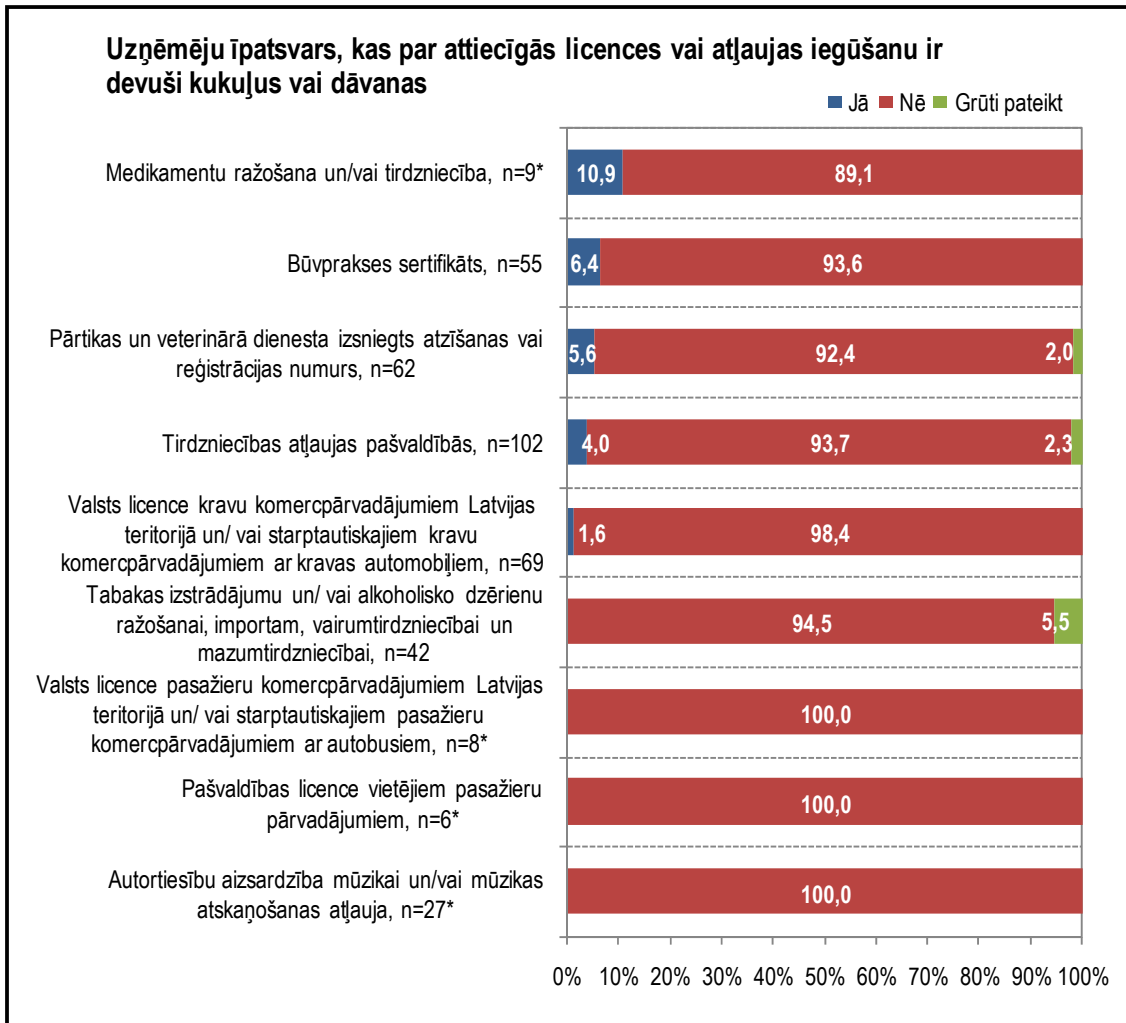
Maksājumu apjomi

Vidējos oficiālo nodevu un citu oficiālo maksājumu apjomus aprēķināt pietiekami precīzi iespējams tikai par nepieciešamajiem maksājumiem valsts licences kravu komercpārvadājumiem iegūšanai, kas vidēji sastāda 222 latus. Attiecībā uz citām licencēm respondentu skaits, kas sniedzis konkrētas atbildes, ir pārāk mazs (n<30), lai izdarītu vispārinātus secinājumus par vidējiem maksājumiem licenču vai atļauju saņemšanā.



Korupcijas izplatība

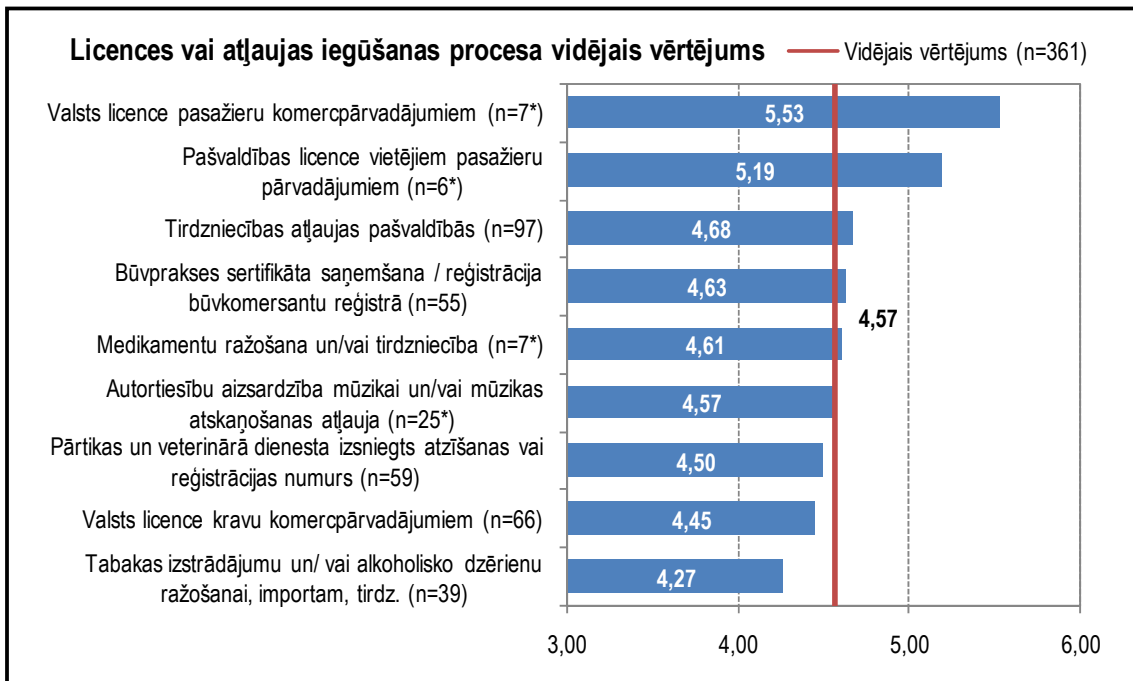
Dāvanas un kukuļi visbiežāk (6,4% gadījumu) ir doti, saņemot būvprakses sertifikātu. Salīdzinoši augsta korupcijas izplatība ir arī PVD atzīšanas vai reģistrācijas numura un tirdzniecības atļauju pašvaldībās saņemšanas procesos – dāvanas un kukuļi doti ir attiecīgi 5,6% un 4,0% gadījumu. Lai gan reti (1,6% gadījumu), bet kukuļi un dāvanas doti arī, saņemot valsts licenci kravu komercpārvadājumiem.



Licenču / atļauju izsniegšanas procesa vērtējums

Licenču un atļauju saņemšanas procesa kvalitāti uzņēmēji vairāk kā 80% gadījumu vērtē pozitīvi. Visaugstāk vērtēts tiek tirdzniecības atļauju pašvaldībās iegūšanas process, ko atzinīgi (kā ļoti labi, labi vai diez gan labi) vērtē 90,2% uzņēmēju, bet negatīvi (kā diez gan slikti, slikti vai ļoti slikti) – 5,3% uzņēmēju, kopējais vērtējuma indekss 6 punktu skalā (kur 1 atbilst vērtējumam ļoti slikti, bet 6 – ļoti labi) sasniedz 4,68 punktus.

Vismaz 4,5 punktus 6 punktu skalā saņem arī būvprakses sertifikāta (4,63) un PVD atzīšanas vai reģistrācijas numura (4,50) saņemšanas procesu kvalitātes vērtējums. Nedaudz zemāk tiek vērtēta pakalpojumu kvalitāte, saņemot valsts licenci kravu komercpārvadājumiem, tās vidējais vērtējums ir 4,45 punkti. Savukārt viszemāk tiek novērtēta pakalpojumu kvalitāte, ko uzņēmēji saņēma tabakas izstrādājumu un/ vai alkoholisko dzērienu ražošanai, importam, vairumtirdzniecībai un mazumtirdzniecībai nepieciešamo atļauju kārtošanas procesā – 4,27 punkti (pozitīvu vērtējumu sniedz 81,1%, negatīvu – 13,0%).



Licences vai atļaujas iegūšanas procesa kvalitātes vērtējums ir atkarīgs no konkrētās licences / atļaujas iegūšanai patērētā laika. Par to liecina negatīvie korelāciju koeficienti starp atbildēm uz jautājumiem par patērēto kalendāro dienu skaitu un iegūšanas procesa kvalitātes novērtējumu, kas nozīmē – jo vairāk dienas aizņem licences vai atļaujas saņemšanas process, jo zemāk uzņēmējs novērtē procesa kvalitāti. Šo secinājumu iespējams vispārināt uz pašvaldības licences vietējiem pasažieru pārvadājumiem¹⁰ un PVD atzīšanas vai reģistrācijas numura iegūšanu, jo korelācijas ticamība ir lielāka par 95%, savukārt citu licenču / atļauju gadījumos korelācijas ticamība ir mazāka par 90%, tādēļ rezultāti nevar tikt vispārināti.

| Licences /atļaujas veids | Korelācijas koeficients | Korelācijas ticamība |
|--|-------------------------|----------------------|
| Tabakas izstrādājumu un/ vai alkoholisko dzērienu ražošanai, importam, tirdzniecībai | -0,109 | <90% |
| Medikamentu ražošanai un/vai tirdzniecība | -0,154 | <90% |
| Pašvaldības licence vietējiem pasažieru pārvadājumiem | -0,862 | >99% |
| Valsts licence pasažieru komercpārvadājumiem Latvijas teritorijā un/ vai starptautiskajiem pasažieru komercpārvadājumiem | -0,562 | <90% |
| Valsts licence kravu komercpārvadājumiem Latvijas teritorijā un/ vai starptautiskajiem kravu komercpārvadājumiem | -0,180 | <90% |
| Autortiesību aizsardzība mūzikai un/vai mūzikas atskaņošanas atļauja | -0,099 | <90% |
| Tirdzniecības atļaujas pašvaldībās | -0,076 | <90% |
| PVD izsniegts atzīšanas vai reģistrācijas numurs | -0,330 | >95% |
| Būvprakses sertifikāts | -0,011 | <90% |

¹⁰ Lai gan $n < 30$, tomēr korelācijas koeficients ir pietiekami liels, lai sakarību uzskatītu par zīmīgu