

XI Nodokļu administrēšana

Uzņēmējdarbības problēmas, kas saistītas ar nodokļu administrēšanu

Pētījuma rezultāti liecina, ka ir 3 ar nodokļu administrēšanu saistītas jomas, kas problēmas sagādā vairāk nekā trešdaļai uzņēmēju:

- Nodokļu likmes;
- Nodokļu likumu nestabilitāte un mainīgums;
- Pretrunas nodokļu likumos un noteikumos.

Visbiežāk minētā problēma ir nodokļu likmes, kas apgrūtina 74,3% uzņēmēju. Šīs problēmas izplatība pēdējo 2 gadu laikā ir būtiski palielinājusies – 2005. gadā nodokļu likmes problēmas sagādāja 59,5% uzņēmēju, tātad problēmas izplatība palielinājusies par 14,8 procentpunktiem. Salīdzinājumā ar 2001. un 2005. gadu, kad nodokļu likmes problēmas sagādāja attiecīgi 73,2% un 72,7% respondentu, situācija nav būtiski mainījusies.

Nākamā izplatītākā problēma ir nodokļu likumu nestabilitāte un mainīgums, ko par problēmu savam uzņēmumam uzskata 45,8% aptaujāto. Rezultāti liecina, ka problēmas izplatībai ir tendence samazināties: 2003. gadā tā apgrūtināja uzņēmējdarbību 53,8% aptaujāto, 2005. gadā – 48,7%, bet šogad uzņēmēju īpatsvars, kam šī joma sagādā grūtības, ir samazinājies vēl par 2,9 procentpunktiem.

Arī trešās biežāk minētās problēmas – pretrunas nodokļu likumos un noteikumos – izplatība pēdējos 4 gados ir samazinājusies – 2003. gadā to par problēmu atzina vairāk nekā puse (51,7%) uzņēmēju, 2005. gadā tādu bija 46,3%, bet šogad šī joma problēmas sagādā tikai 36,5% aptaujāto.

Pastāv 6 ar nodokļu administrēšanu saistītas jomas, kas problēmas rada 20-30% uzņēmēju (problēmas izplatību var uzskatīt par vidēji lielu):

- Piemēroto soda naudu apjoms;
- Atskaitīšanās biežums Valsts ieņēmumu dienestam (VID);
- Informācijas pieejamība par nodokļu likumiem un noteikumiem;
- Nodokļu maksāšanas biežums;
- Nodokļu grāmatvedība;
- Soda naudu piemērošanas konsekvence.

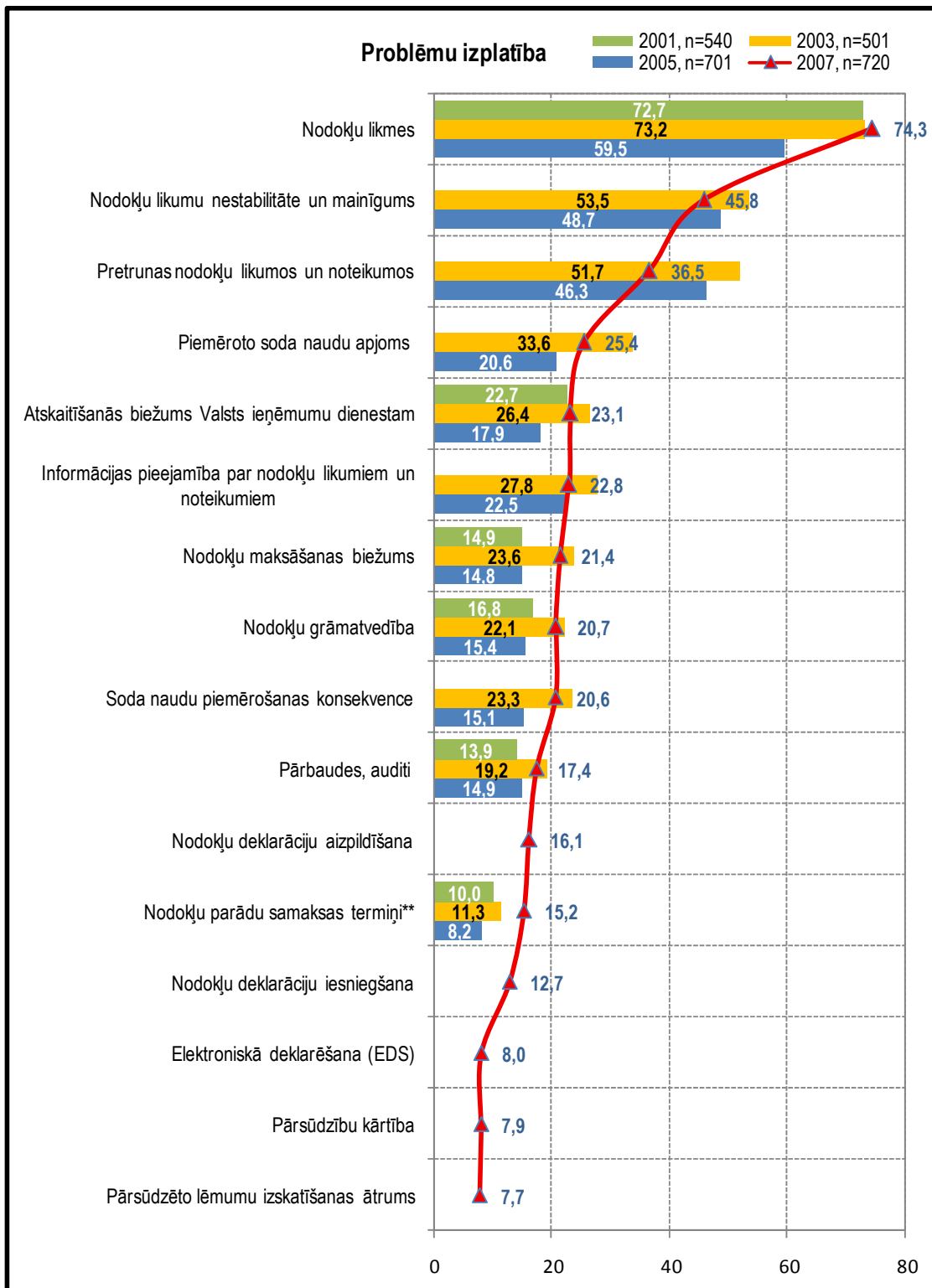
Piemēroto soda naudu apjoms problēmas sagādā 25,4% uzņēmēju, kas ir vairāk nekā 2005. gadā ($S_{2005}=20,6\%$), taču mazāk nekā 2003. gadā ($S_{2003}=33,6\%$). Līdzīgi mainījies arī to uzņēmēju īpatsvars, kas par problēmu uzņēmumam atzīst atskaitīšanās biežumu VID – visaugstākā problēmas izplatība bija 2003. gadā ($S_{2003}=26,4\%$), 2005. gadā tā strauji samazinājās ($S_{2005}=17,9\%$), bet 2007. gadā atkal nedaudz palielinājās ($S_{2007}=23,1\%$).

Informācijas pieejamība par nodokļu likumiem un noteikumiem problēmas sagādā 22,8% uzņēmēju, kas ir līdzīgi kā 2005. gadā ($S_{2005}=22,5\%$), bet mazāk nekā 2003. gadā ($S_{2003}=27,8\%$). Pēdējo 2 gadu laikā būtiski palielinājies nākamo 3 pēc problēmas izplatības nozīmīgāko jomu minēšanas biežums: nodokļu maksāšanas biežums pirms 2 gadiem problēmas radīja 14,8% uzņēmēju, šogad – 21,4%; nodokļu grāmatvedības kā problēmas izplatība 2005. gadā bija 15,4%, šogad – 20,7%; savukārt soda naudu piemērošanas konsekvence problēmas rada 20,6% respondentu, kas ir par 5,5 procentpunktiem vairāk nekā 2005. gadā.

Vairāk nekā 10% uzņēmēju problēmas sagādā pārbaudes un auditi (17,4%), nodokļu deklarāciju aizpildīšana (16,1%), nodokļu parādu samaksas termiņi (15,2%) un nodokļu deklarāciju iesniegšana (12,7%). Salīdzinājumā ar 2005. gadu ir palielinājies to uzņēmēju īpatsvars, kam problēmas sagādā pārbaudes un auditi (par 2,5 procentpunktiem) un nodokļu parādu samaksas termiņi (par 7,0 procentpunktiem)³⁷.

³⁷ 2005. gadā problēma tika formulēta kā “nodokļu parādu atlikšana”

Visretāk problēmas uzņēmējiem rada Elektroniskā deklarēšanās (S=8,0%), VID lēmumu pārsūdzību kārtība (7,9%) un pārsūdzēto lēmumu izskatīšanas ātrums (7,7%).



Pēc uzņēmēju novērtējuma vislielākās problēmas tiem sagādā VID lēmumu pārsūdzēšana. Respondenti pārsūdzēto lēmumu izskatīšanas ātrumu un pārsūdzību kārtību pēc problēmas intensitātes novērtē augstāk nekā citas problēmas – 4 ballu skalā, kur 1 balle atbilst vērtējumam „maza problēma”, 2 balles – „vidēja problēma”, 3 – „samērā liela problēma” un 4 – „ļoti liela problēma”, pārsūdzēto lēmu izskatīšanas ātrums novērtēts vidēji ar 2,77 ballēm, bet pārsūdzību kārtība – ar 2,74 ballēm. Pēc problēmu radīto seku apjoma trešā lielākā problēma uzņēmējiem ir nodokļu likmes, kas vidēji novērtēta ar 2,63 ballēm. Lai gan iepriekšējie pētījumi norādīja uz tendenci šīs problēmas intensitātei pieaugt ($I_{2001}=2,52$; $I_{2003}=2,65$; $I_{2005}=2,76$), pēdējos 2 gados tā ir samazinājusies par 0,13 ballēm.

Kā samērā lielu problēmu uzņēmēji raksturo arī soda naudu piemērošanas konsekvenci (problēmas intensitāte ir 2,61 balle), kā arī piemēroto soda naudu apjomu (2,53), tomēr pēdējos 2 gados šo problēmu pakāpe ir nedaudz samazinājusies: soda naudu piemērošanas konsekvencei – par 0,22 ballēm, bet soda naudu apjomam – par 0,25 ballēm. Nedaudz zemāk uzņēmēji novērtē tādu problēmu kā pretrunas nodokļu likumos un noteikumos un nodokļu likumu nestabilitāte un mainīgums pakāpes – attiecīgi ar 2,40 un 2,37 ballēm. Pēdējo 2 gadu laikā būtiski (par 0,22 ballēm) samazinājusies problēmas intensitāte nodokļu likumu nestabilitātei un mainīgumam ($I_{2005}=2,59$).

Līdzīgas problēmas pēc apjoma uzņēmējiem sagādā nodokļu parādu samaksas termiņi ($I=2,30$), pārbaudes un auditi ($I=2,26$), kā arī nodokļu maksāšanas biežums ($I=2,25$). Rezultāti liecina, ka nodokļu maksāšanas biežuma radītās grūtības uzņēmējiem turpina pieaugt – ja laika posmā no 2001. līdz 2005. gadam problēmas intensitāte palielinājās no 2,02 līdz 2,12 ballēm, tad pēdējo 2 gadu laikā problēmas intensitāte palielinājās vēl par 0,13 ballēm.

Nodokļu grāmatvedība un atskaitīšanās biežums VID uzņēmējiem rada salīdzinoši nelielas problēmas – šo problēmu intensitāte ir attiecīgi 2,11 un 2,09 balles. Salīdzinājumā ar situāciju pirms 2 gadiem šo problēmu radītās sekas nav būtiski mainījušās ($\Delta I \leq 0,05$). Elektroniskā deklarēšana (EDS), nodokļu deklarāciju iesniegšana un nodokļu deklarāciju aizpildīšana uzņēmējiem sagādā nedaudz mazākas problēmas – to pakāpe vidēji tiek novērtēta ar 1,98 līdz 2,03 ballēm.

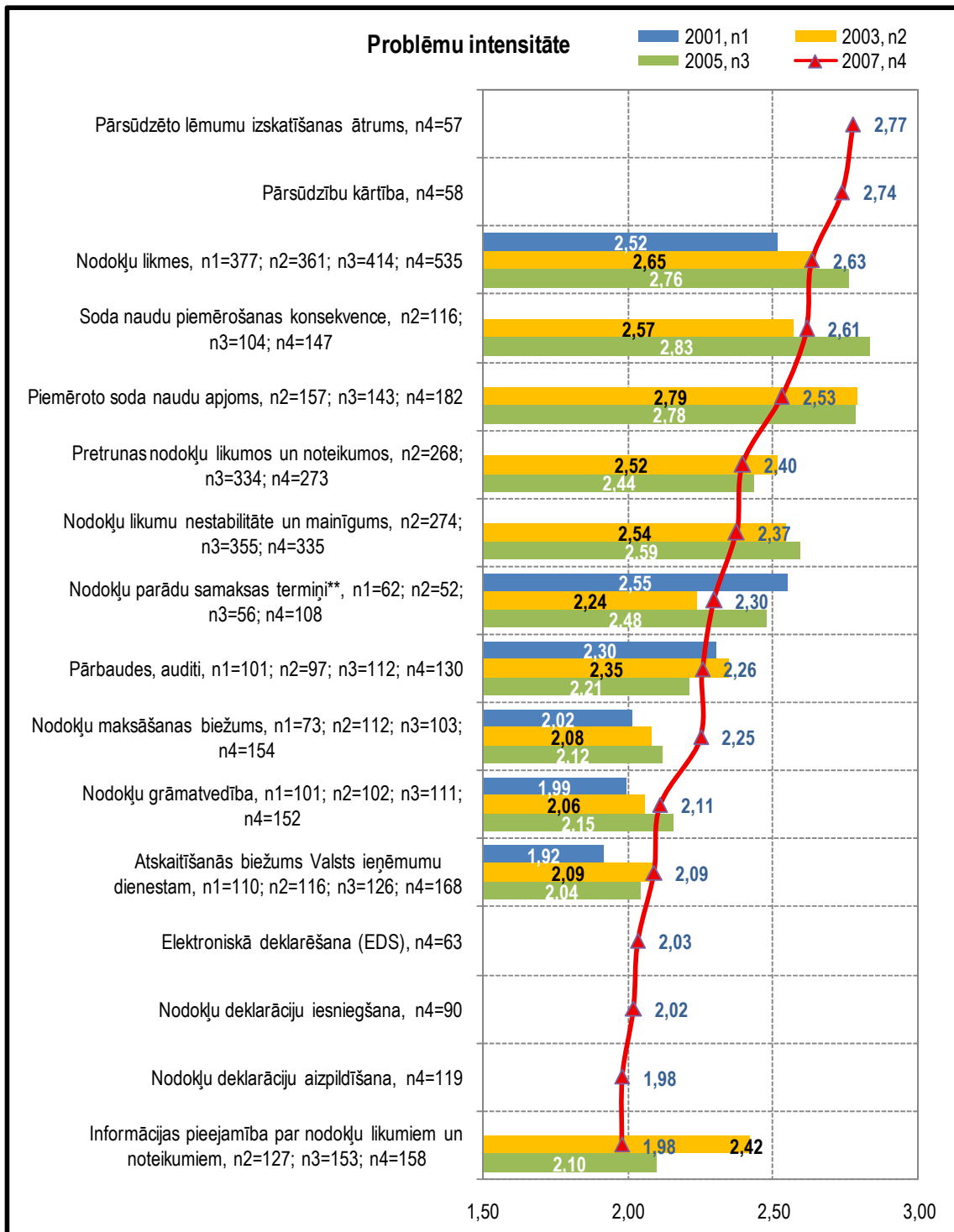
Arvien mazākas problēmas uzņēmējiem sagādā informācijas pieejamība par nodokļu likumiem un noteikumiem – problēmas intensitāte salīdzinājumā ar 2003. gadu ir samazinājusies par 0,44 ballēm un šogad ir vairs tikai 1,98 balles ($I_{2003}=2,42$; $I_{2005}=2,10$), kas ir zemākais rādītājs no visām analizētajām jomām.

Salīdzinājumā ar 2005. gadu problēmas izplatība būtiski samazinājusies ($\Delta S \leq -0,05$) ir tikai vienā jomā – pretrunās nodokļu likumos un noteikumos ($\Delta S = -9,8$), bet 6 jomās tā ir būtiski palielinājusies ($\Delta S \geq 5$):

- Nodokļu likmes ($\Delta S = 14,9$);
- Nodokļu parādu samaksas termiņi ($\Delta S = 7,0$);
- Nodokļu maksāšanas biežums ($\Delta S = 6,5$);
- Soda naudu piemērošanas konsekvence ($\Delta S = 5,4$);
- Nodokļu grāmatvedība ($\Delta S = 5,3$);
- Atskaitīšanās biežums Valsts ieņēmumu dienestam ($\Delta S = 5,2$).

Problēmas intensitāte savukārt būtiski palielinājusies ($\Delta I \geq 0,05$) tādās jomās kā nodokļu maksāšanas biežums ($\Delta I = 0,13$) un atskaitīšanās biežums VID ($\Delta I = 0,05$), bet samazinājusies sekojošās jomās:

- Informācijas pieejamība par nodokļu likumiem un noteikumiem ($\Delta I = -0,12$);
- Nodokļu likmes ($\Delta I = -0,13$);
- Nodokļu parādu samaksas termiņi ($\Delta I = -0,18$);
- Nodokļu likumu nestabilitāte un mainīgums ($\Delta I = -0,22$);
- Soda naudu piemērošanas konsekvence ($\Delta I = -0,22$);
- Piemēroto soda naudu apjoms ($\Delta I = -0,25$).



Problēmu apjoms un ietekme uz uzņēmējdarbību Latvijā kopumā

Balstoties uz problēmas apjoma koeficientu Q, kas izteikts kā problēmas intensitātes indeksa svērtais reizinājums ar uzņēmēju īpatsvaru, kam konkrētā joma ir problēma uzņēmējdarbības veikšanai ($Q = S \times (I-1) \times 100 / 3$), dažādas ar nodokļu administrāciju saistītas jomas tika iedalītas 4 kategorijās:

- 1) A kategorija jeb galvenie uzņēmējdarbības kavēkļi: $Q \geq 20$;
- 2) B kategorija jeb būtiskie uzņēmējdarbības kavēkļi: $10 \leq Q < 20$;
- 3) C kategorija jeb mazāk svarīgie uzņēmējdarbības kavēkļi: $5 \leq Q < 10$;
- 4) D kategorija jeb nebūtiskie uzņēmējdarbības kavēkļi: $Q < 5$.

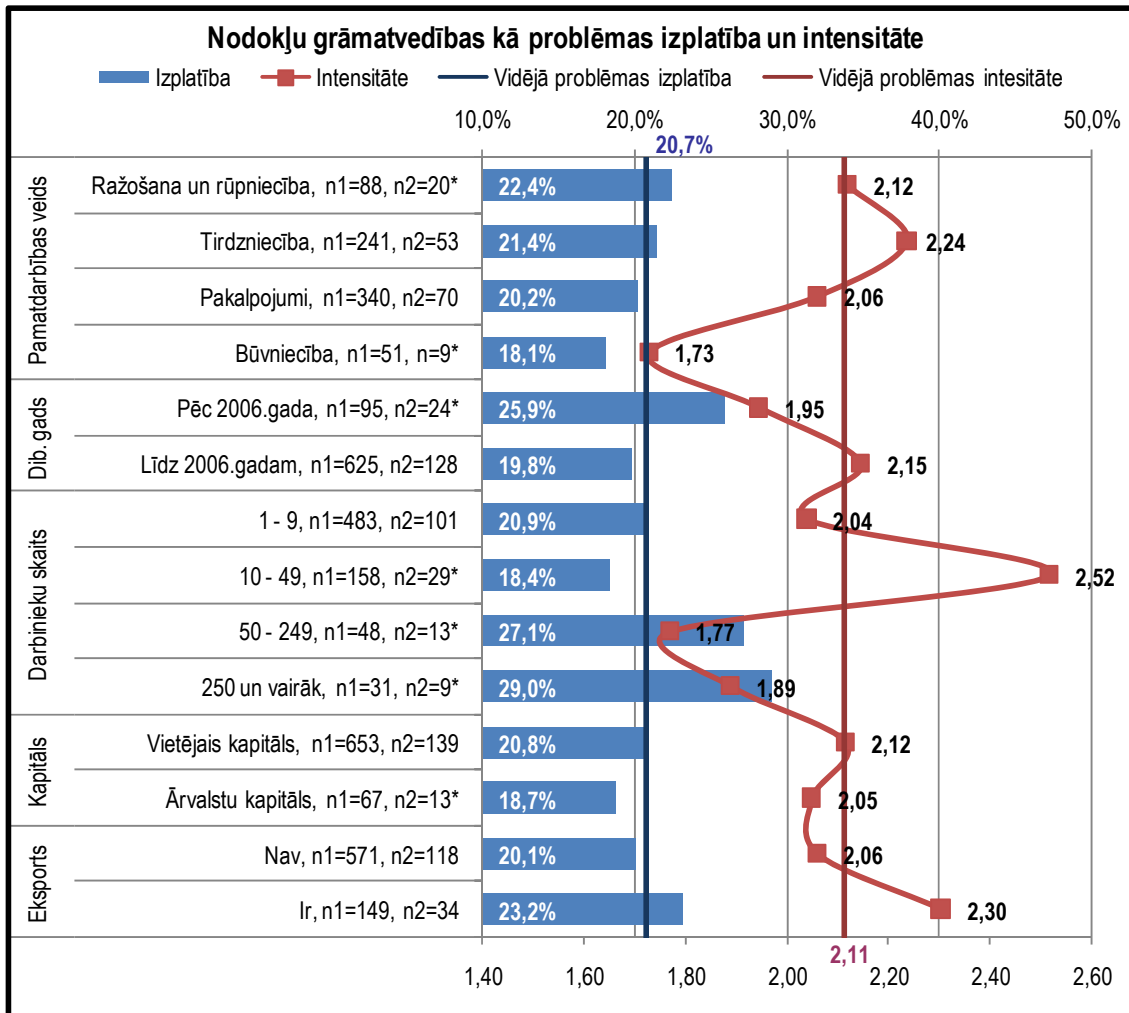
Tā kā nodokļu likmes kā problēmas apjoms ir ievērojami lielāks nekā citām analizētajām jomām – tās Q vērtība vairāk nekā 3 reizes pārsniedz otras būtiskākās problēmas (nodokļu likumu nestabilitāte un mainīgums) apjoma koeficientu –, tad tā tika izdalīta atsevišķā apakškategorijā – A1.

Kavēkļa kategorija		Joma	Q
A	A1	Nodokļu likmes	40,5
	A2	Nodokļu likumu nestabilitāte un mainīgums	21,0
B		Pretrunas nodokļu likumos un noteikumos	17,0
		Piemēroto soda naudu apjoms	13,0
		Soda naudu piemērošanas konsekvence	11,1
C		Nodokļu maksāšanas biežums	8,9
		Atskaitīšanās biežums Valsts ieņēmumu dienestam	8,4
		Nodokļu grāmatvedība	7,7
		Informācijas pieejamība par nodokļu likumiem un noteikumiem	7,5
		Pārbaudes, auditi	7,3
		Nodokļu parādu samaksas termiņi	6,6
		Nodokļu deklarāciju aizpildīšana	5,3
D		Pārsūdzēto lēmumu izskatīšanas ātrums	4,6
		Pārsūdzību kārtība	4,6
		Nodokļu deklarāciju iesniegšana	4,3
		Elektroniskā deklarēšana (EDS)	2,7

Nodokļu grāmatvedība

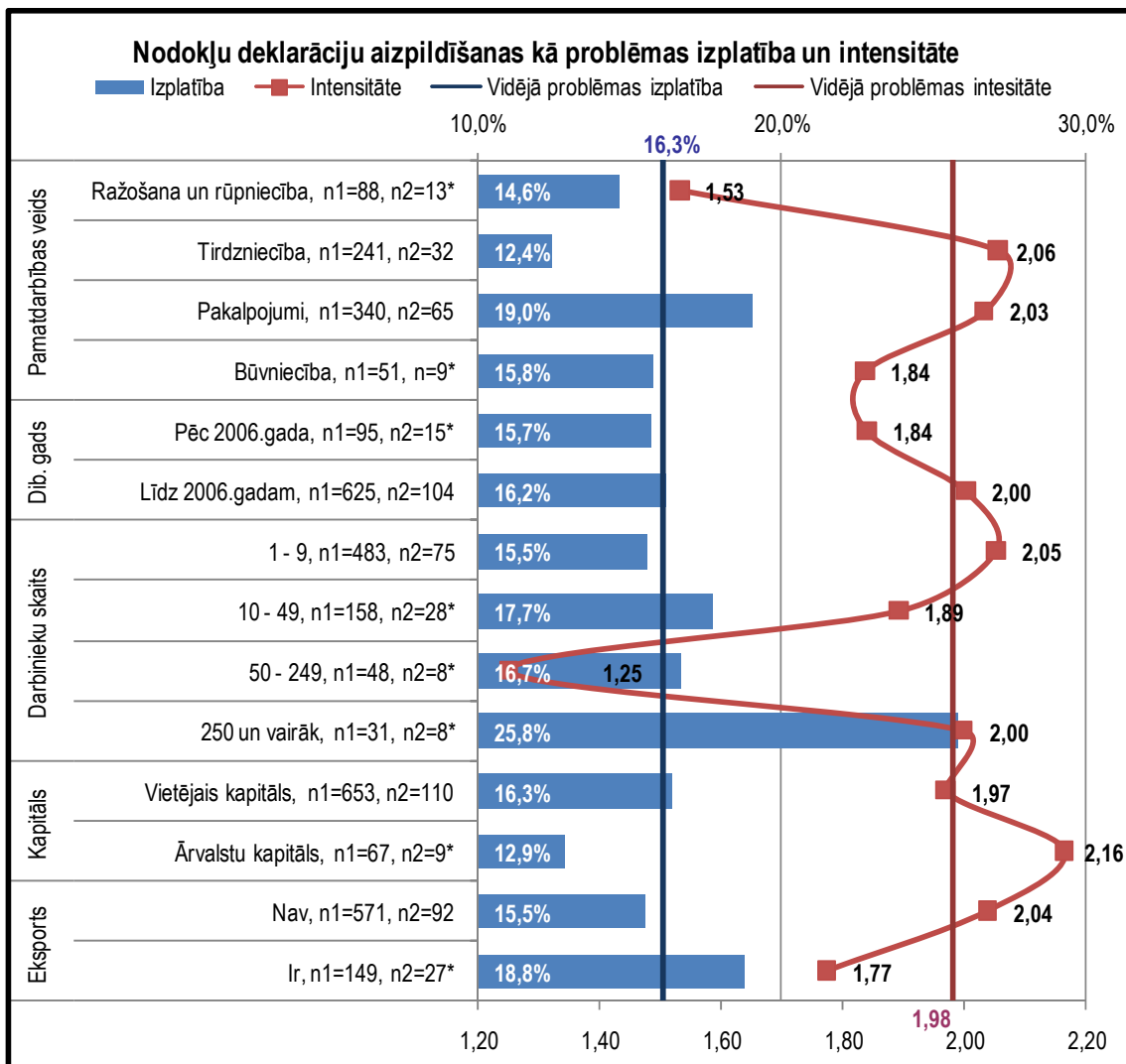
Nodokļu grāmatvedība problēmas biežāk nekā vidēji sagādā jaundibināto uzņēmumu vadītājiem (ar šo problēmu saskaras 25,9% respondentu šajā grupā), tāpat šo jomu par problēmu uzņēmumam min vairāk nekā ceturtda daļa vidējo (27,1%) un lielo (29,0%) uzņēmumu vadītāji.

Nodokļu grāmatvedība lielākas grūtības sagādā eksportējošo uzņēmumu vadītājiem – šī joma problēmas izraisa 23,2% respondentu, kuru pārstāvētie uzņēmumi eksportē savu produkciju vai pakalpojumus, turklāt problēmas intensitāte šajā grupā tiek novērtēta par 0,19 ballēm augstāk nekā vidēji.



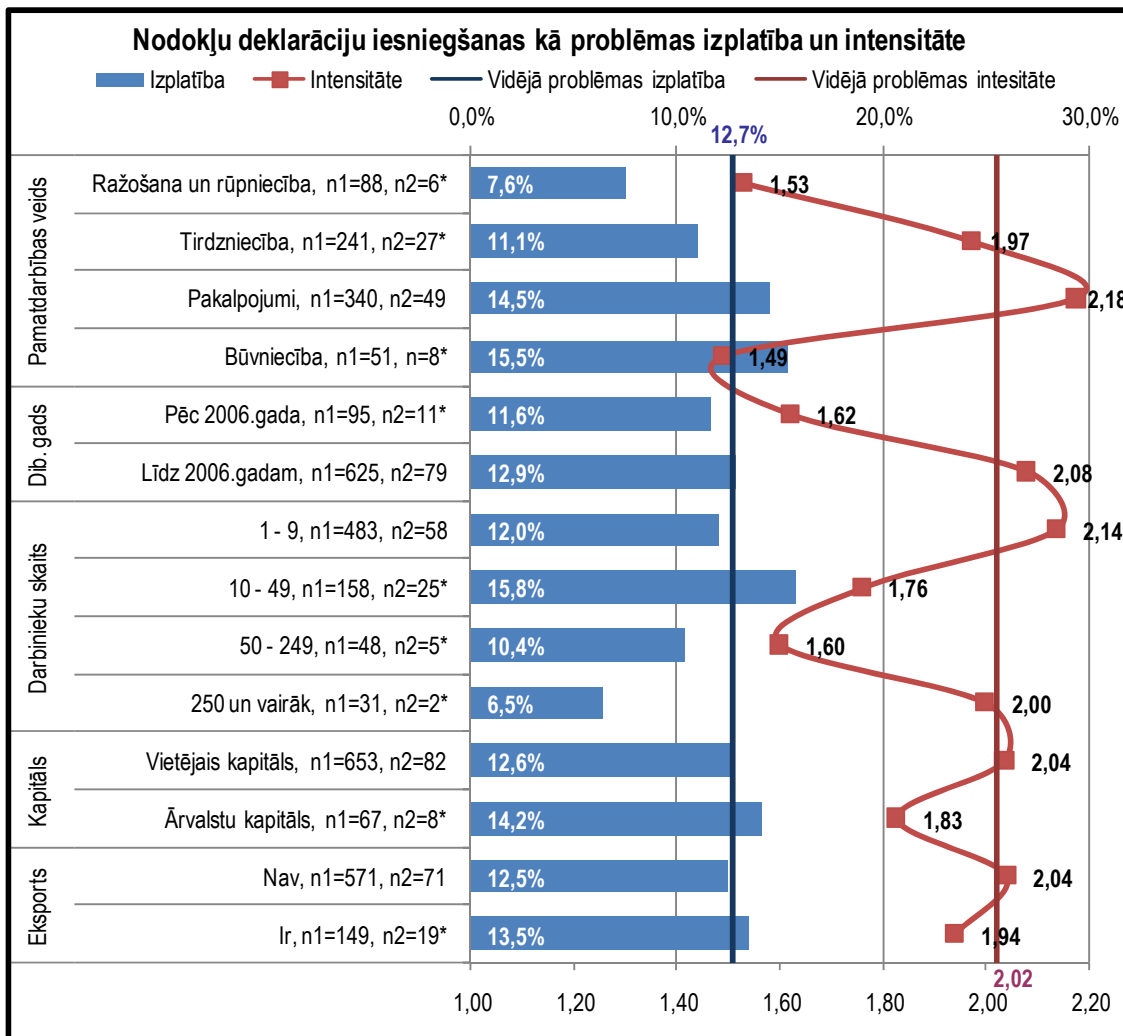
Nodokļu deklarāciju aizpildīšana

Nodokļu deklarāciju aizpildīšana problēmas sagādā 25,8% lielo uzņēmumu vadītāju, kas ir ievērojami vairāk nekā vidējais rādītājs (16,3%). Tāpat biežāk nekā caurmērā nodokļu deklarāciju aizpildīšanu par problēmu uzskata pakalpojumu nozares pārstāvji (19,0%) un eksportējošo uzņēmumu vadītāji (18,8%). Problēmas apjomu visaugstāk novērtē tirdzniecības (2,06) un pakalpojumu (2,03) nozarēs darbojošies uzņēmēji, kā arī mikro uzņēmumu vadītāji (2,05).



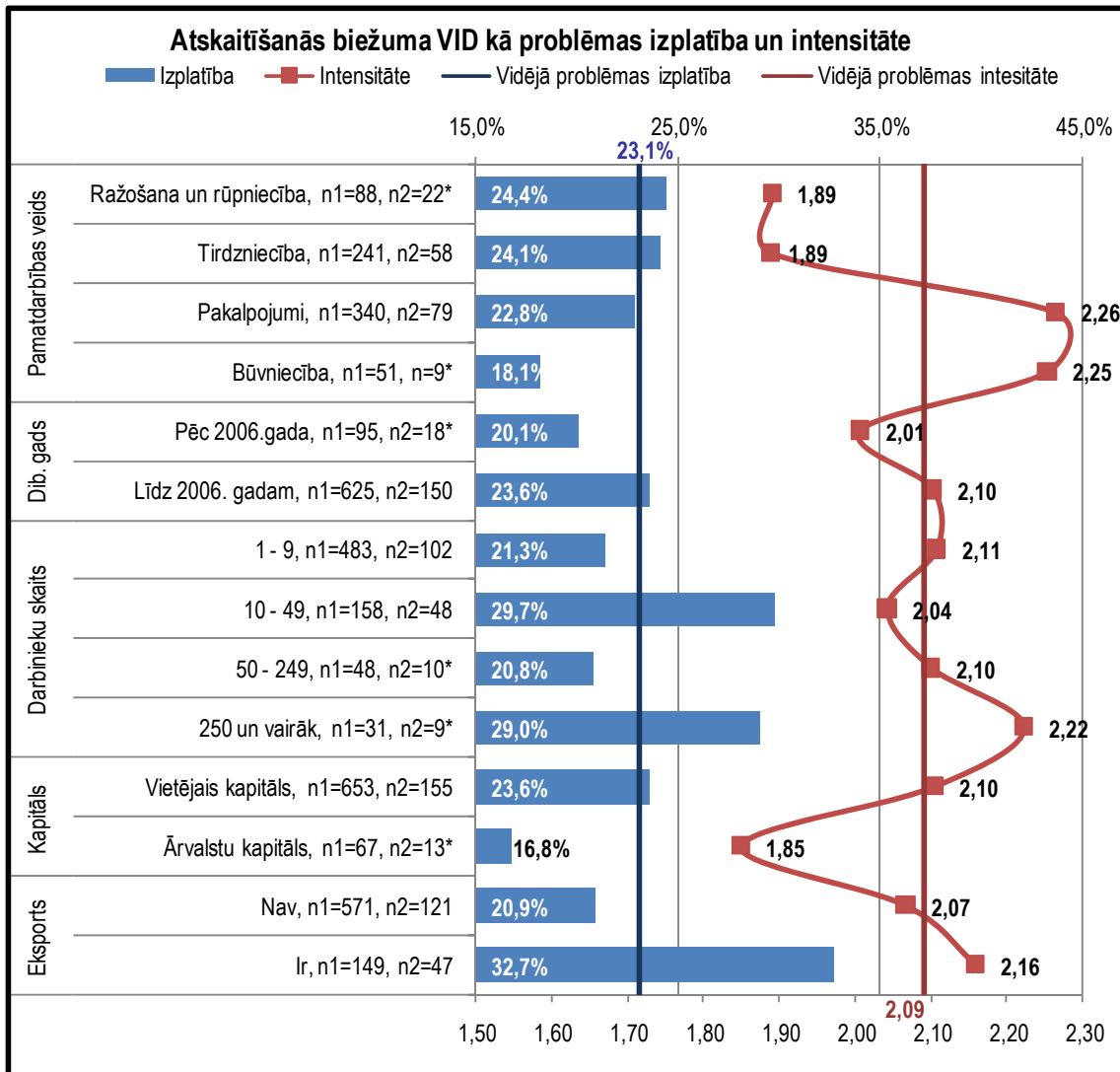
Nodokļu deklarāciju iesniegšana

Nodokļu deklarāciju iesniegšana rada problēmas 14,5% pakalpojumu nozares uzņēmumu vadītājiem (no visiem aptaujātajiem respondentiem šo jomu kā problēmu atzīmēja 12,7%), turklāt tās radītās grūtības šie uzņēmēji novērtē ar 2,18 ballēm (vidējais rādītājs – 2,02). Tāpat biežāk nekā vidēji ar šo problēmu saskaras uzņēmēji, kas vada būvniecības uzņēmumus (15,5%), mazos uzņēmumus (15,8%), eksportējošus uzņēmumus (13,5%) un uzņēmumus, kuros ārvalstu kapitāla īpatsvars ir virs 50% (14,2%).



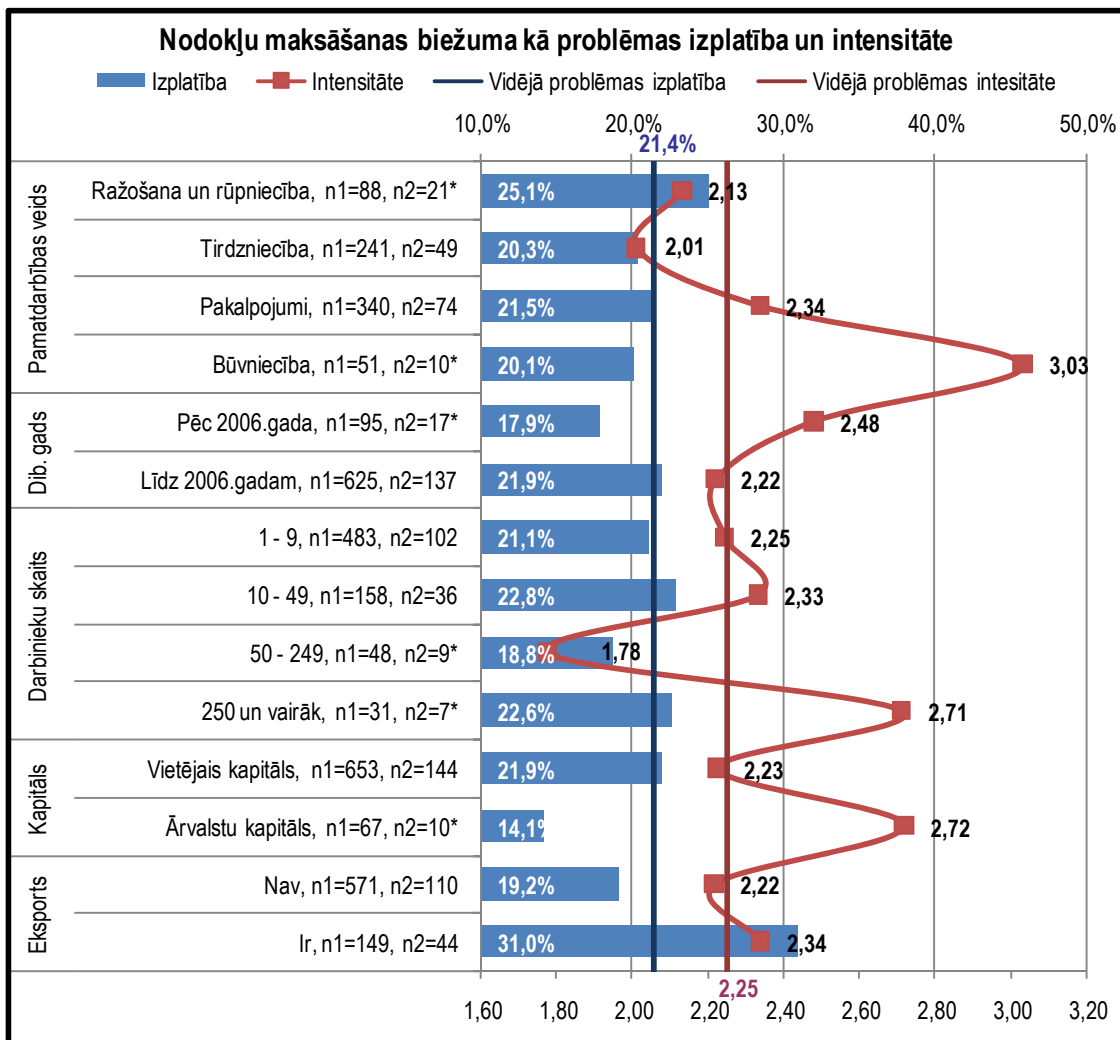
Atskaitīšanās biežums VID

Visbiežāk atskaitīšanās biežumu VID par problēmu nosauc eksportējošu uzņēmumu vadītāji (32,7%), turklāt arī problēmas izraisītās grūtības tie novērtē par 0,09 ballēm augstāk nekā pārējie aptaujātie. Šo problēmu biežāk nekā caurmērā atzīmē arī mazo (29,7%) un lielo (29,0%) uzņēmumu vadītāji, kā arī tirdzniecības (24,1%) un ražošanas un rūpniecības (24,4%) uzņēmumu vadītāji.



Nodokļu maksāšanas biežums

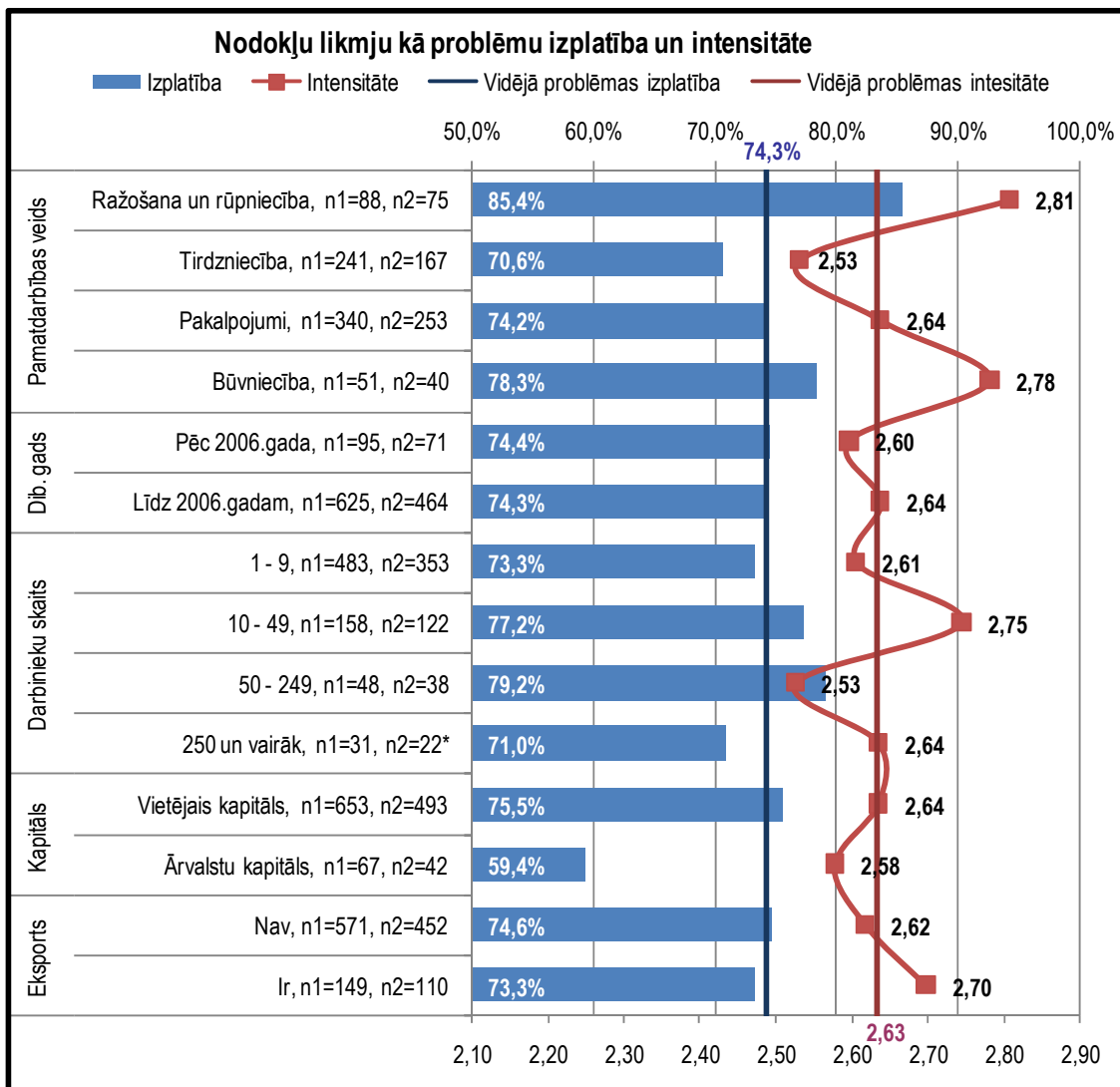
Nodokļu maksāšanas biežums problēmas biežāk nekā vidēji sagādā eksportējošu uzņēmumu vadītājiem – to vidū šī joma grūtības sagādā 31,0% (no uzņēmējiem, kas ar eksportu nenodarbojas, šo jomu kā problēmu atzīmēja tikai 19,2%). Līdzīgi arī problēmas izraisītās grūtības eksportējošo uzņēmumu vadītāji novērtē augstāk nekā pārējie (attiecīgi 2,34 un 2,22 balles). Šo problēmu biežāk nekā caurmērā atzīmē arī ražošanas un rūpniecības uzņēmumu vadītāji (25,1%).



Nodokļu likmes

Visbūtiskāk nodokļu likmes uzņēmējdarbības veikšanu apgrūtina ražošanas un rūpniecības uzņēmumiem – 85,4% no aptaujātajiem ražošanas uzņēmumu vadītājiem to atzina par problēmu (vidējais rādītājs – 74,3%), turklāt tās pakāpi novērtējot ar 2,81 balli, kas par 0,18 ballēm pārsniedz vidējo vērtējumu (2,63 balles). Tāpat salīdzinoši lielākas grūtības nodokļu likmes sagādā arī būvniecības uzņēmumu vadītājiem – 78,3% to atzīst par problēmu, tās intensitāti novērtējot ar 2,78 ballēm.

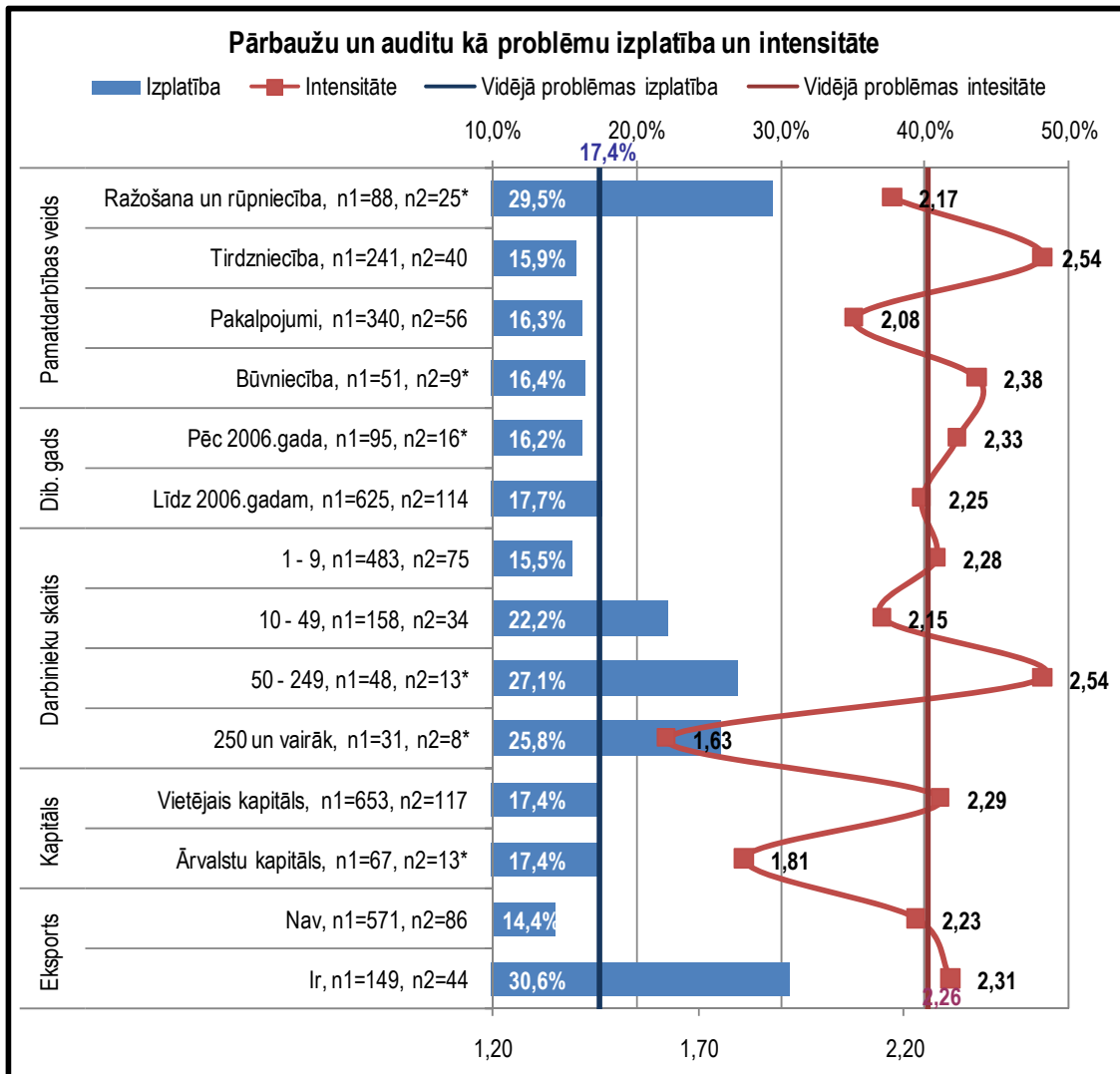
Caurmērā biežāk nodokļu likmes uzņēmējdarbību apgrūtina arī mazo un vidējo uzņēmumu vadītājiem (attiecīgi 77,2% un 79,2%), savukārt problēmas radītās grūtības augstāk vērtē eksportējošo uzņēmumu vadītāji (2,70 balles), kā arī mazo uzņēmumu vadītāji (2,75).



Pārbaudes un auditi

Pārbaudes un auditi apgrūrina 30,6% eksportējošo uzņēmumu vadītājus, salīdzinājumā – neeksportējošo uzņēmumu vadītāju vidū tādu ir tikai 14,4%. Nedaudz retāk – 29,5% gadījumu – šo problēmu uzsver arī ražošanas un rūpniecības uzņēmumu vadītāji. Tāpat pārbaudes un auditi grūtības biežāk nekā vidēji sagādā uzņēmējiem, kuri vada uzņēmumus ar vismaz 10 darbiniekiem – 22,2% uzņēmēju mazo uzņēmumu grupā, 27,1% - vidējo uzņēmumu grupā un 25,8% - lielo uzņēmumu grupā.

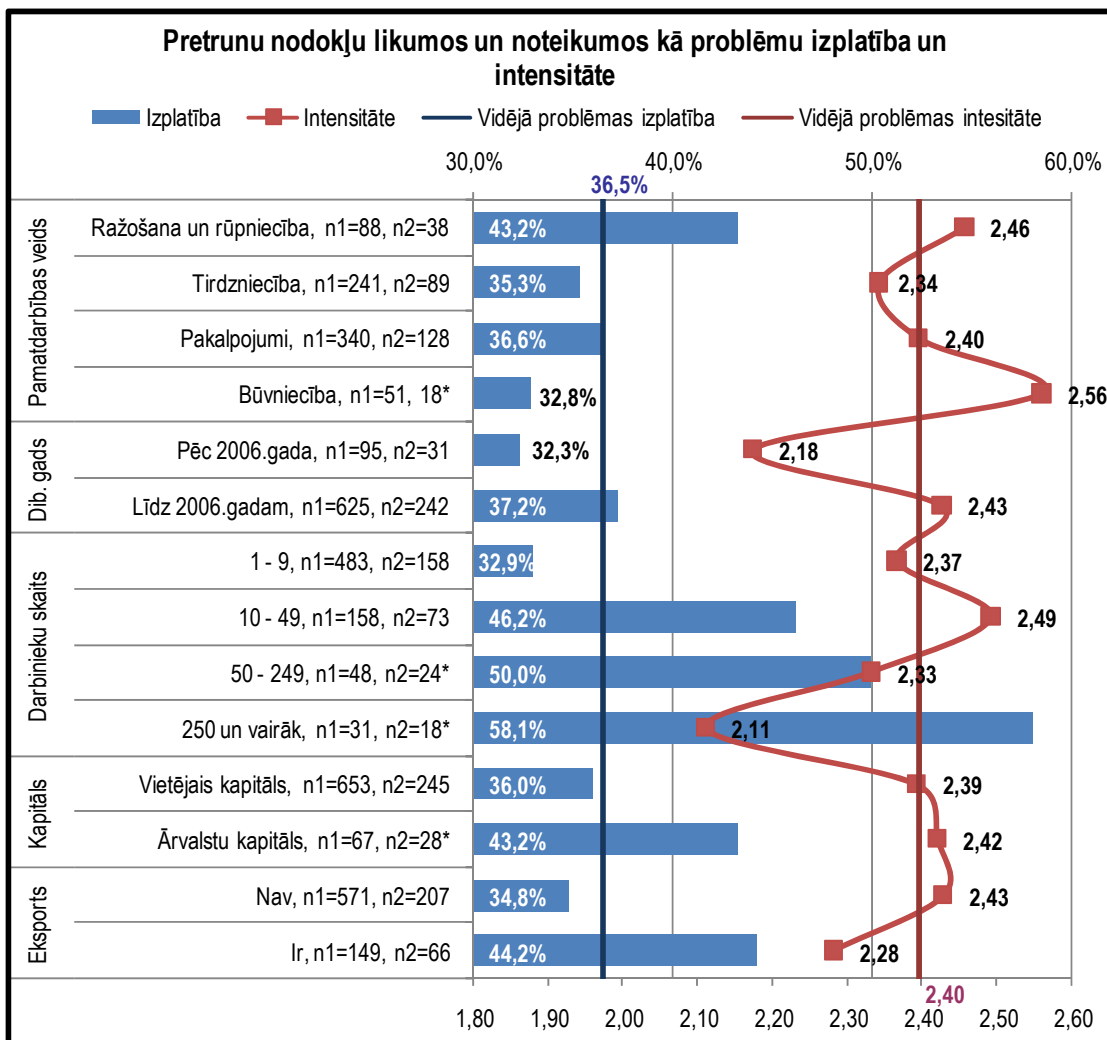
Būtiski lielākas problēmas šī joma sagādā firdzniecības uzņēmumu vadītājiem – to vidējais novērtējums par problēmas pakāpi atbilst 2,54 ballēm, kas ir par 0,28 ballēm augstāk nekā vidējais rādītājs (2,26 balles).



Pretrunas nodokļu likumos un noteikumos

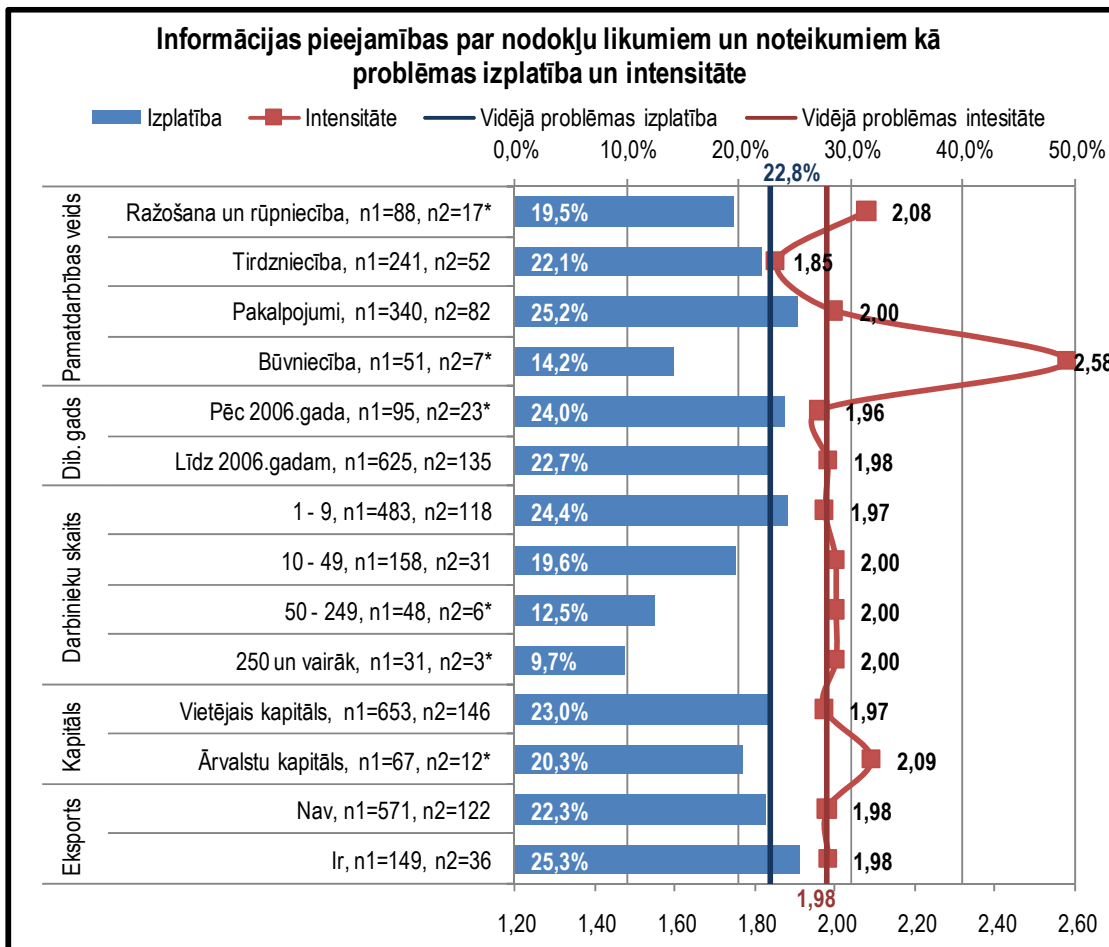
Rezultāti norāda, ka pastāv sakarība starp uzņēmuma lielumu un šīs problēmas izplatību – pretrunas nodokļu likumos un noteikumos problēmas rada 32,9% mikro uzņēmumu vadītāju, 46,2% mazo uzņēmumu vadītāju, pusei (50,0%) vidējo uzņēmumu vadītāju un 58,1% uzņēmēju, kas vada lielos uzņēmumus. Ar šo problēmu biežāk saskaras arī uzņēmēji, kas vada ražošanas un rūpniecības uzņēmumus (43,2%), eksportējošus uzņēmumus (44,2%), kā arī uzņēmumus, kuros vairāk nekā 50% kapitāldaļu pieder ārvalstniekam vai ārvalstu kompānijai (43,2%).

Problēmas intensitāti visaugstāk novērtē mazo uzņēmumu vadītāji (2,49 balles) un ražošanas un rūpniecības uzņēmumu vadītāji (2,46). Savukārt vismazākās problēmas pretrunas nodokļu likumos un noteikumos sagādā jaundibināto uzņēmumu vadītājiem, no kuriem to par problēmu uzskata tikai 32,3%, sniedzot novērtējumu 2,18 balles, kas ir par 0,22 ballēm zemāks nekā vidējais vērtējums (2,40). Šādi rezultāti varētu liecināt, ka problēmas aktualitāte ir samazinājusies tieši pēdējā laikā, par ko liecina arī problēmas intensitātes un izplatības apjomu samazināšanās salīdzinājumā ar 2005. gadu.



Informācijas pieejamība par nodokļu likumiem un noteikumiem

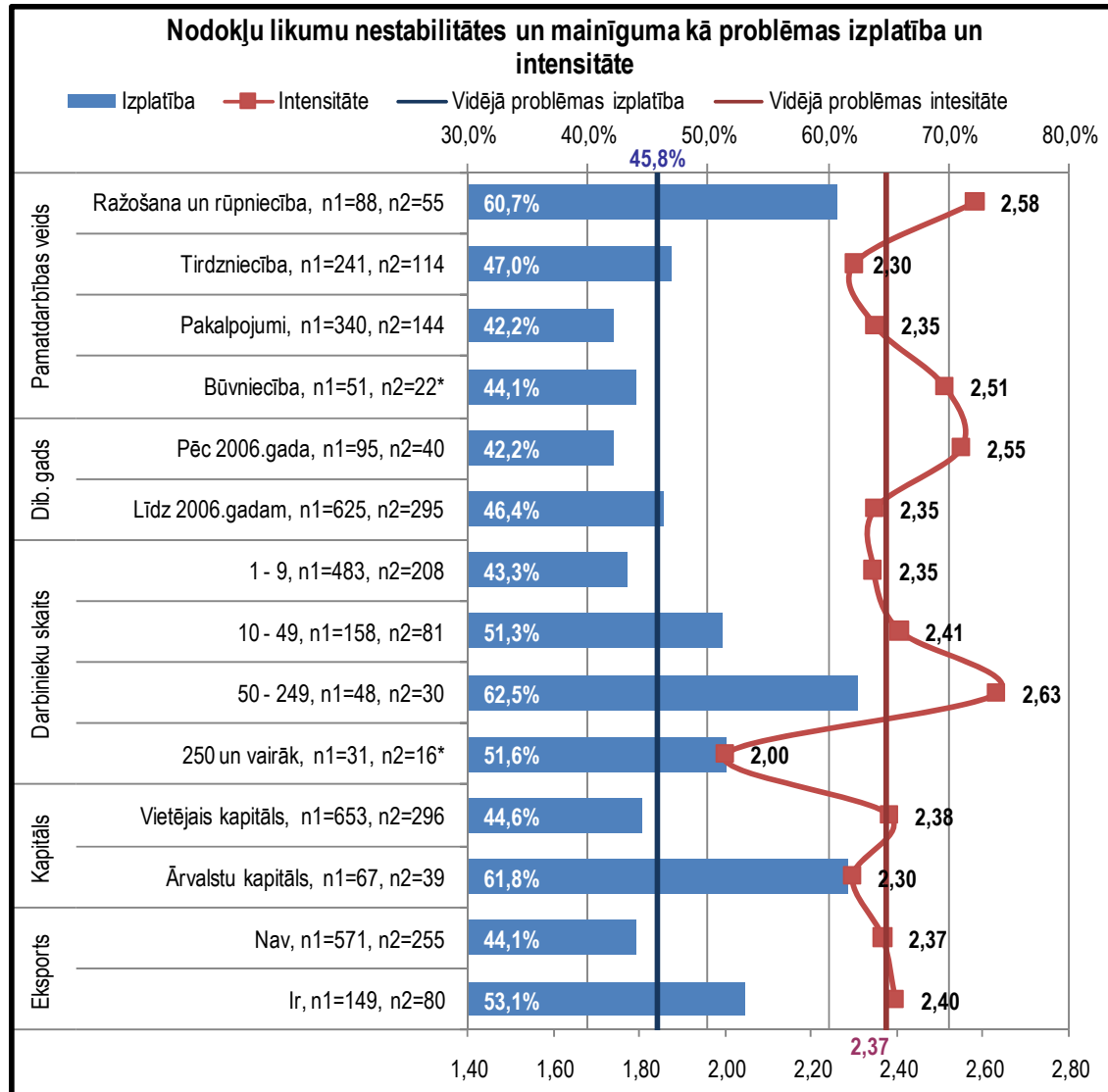
Informācijas pieejamības par nodokļu likumiem un noteikumiem biežāk nekā citiem problēmas sagādā uzņēmējiem, kas pārstāv jaundibinātus uzņēmumus (24,0%), mikro uzņēmumus (24,4%) un eksportējošus uzņēmumus (25,3%). Biežāk nekā vidēji šo problēmu min arī pakalpojumu nozares pārstāvji (25,2%). Informācijas pieejamības kā problēmas intensitāte visās analizētajās uzņēmēju grupās tiek raksturota līdzīgi, nedaudz mazākas grūtības šī joma rada vienīgi tirdzniecības uzņēmumu vadītājiem (problēmas pakāpe 1,85, pretstatā 1,98 ballēm, kas ir vidējais rādītājs).



Nodokļu likumu nestabilitāte un mainīgums

Nodokļu likumu nestabilitāte un mainīgums visbiežāk apgrūtina vidējo uzņēmumu vadītājus – šī joma apgrūtina 62,5% vidējo uzņēmumu darbību, kas ir par 16,7 procentpunktiem vairāk nekā vidējā problēmas izplatība (45,8%), turklāt arī problēmas intensitāte šajā grupā ir augstāka nekā caurmērā – 2,63 balles (vidējais rādītājs: 2,37 balles). Līdzīga problēmas izplatība un intensitāte ir arī ražošanas un rūpniecības uzņēmumu vadītāju vidū: S=60,7% un I=2,58.

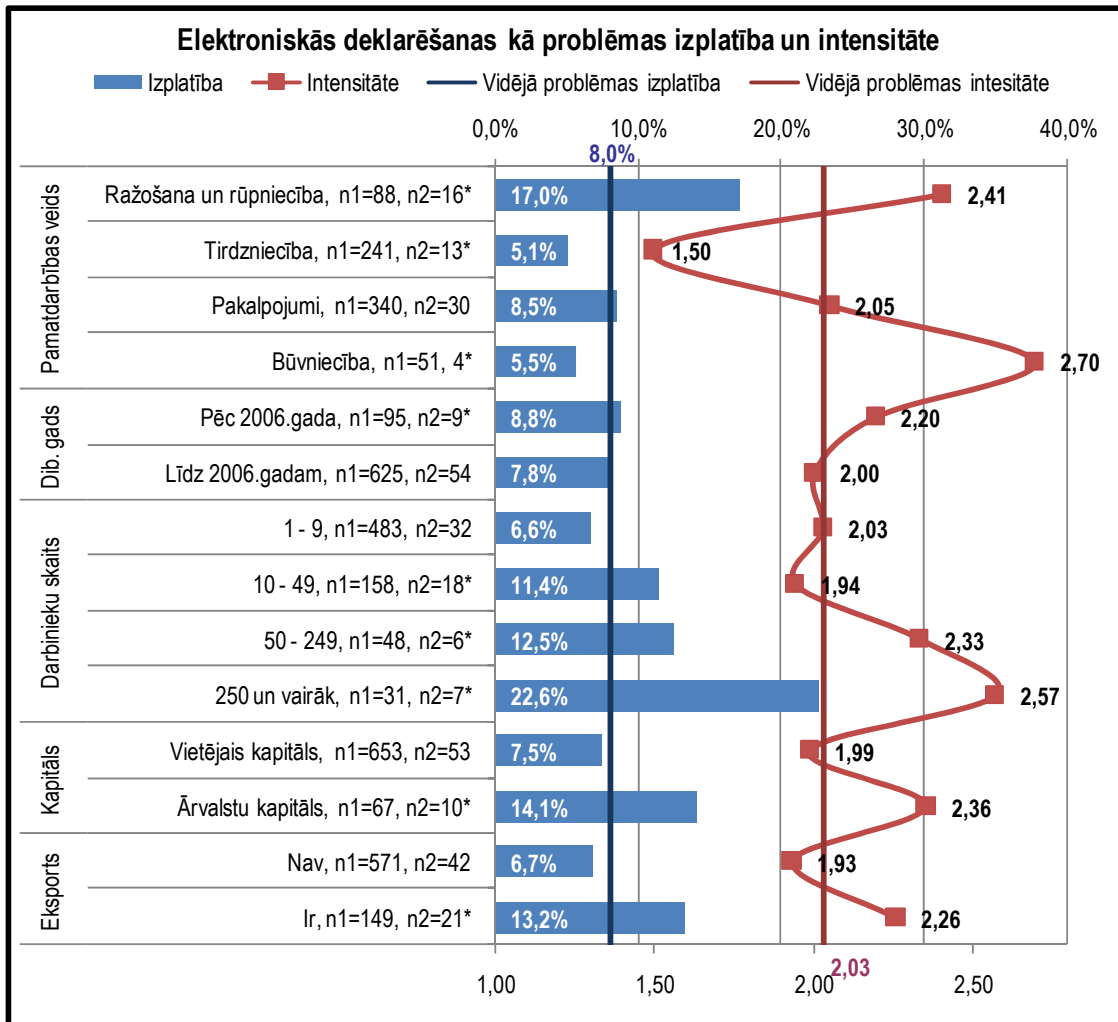
Nodokļu likumu nestabilitāte un mainīgums grūtības sagādā arī vairāk nekā pusei uzņēmēju, kas vada uzņēmumus ar ārvalstu kapitāla īpatsvaru (61,8%), eksportējošus uzņēmumus (53,1%), kā arī mazos uzņēmumus (51,3%) un uzņēmumus ar darbinieku skaitu 250 un vairāk (51,6%).



Elektroniskā deklarēšanās

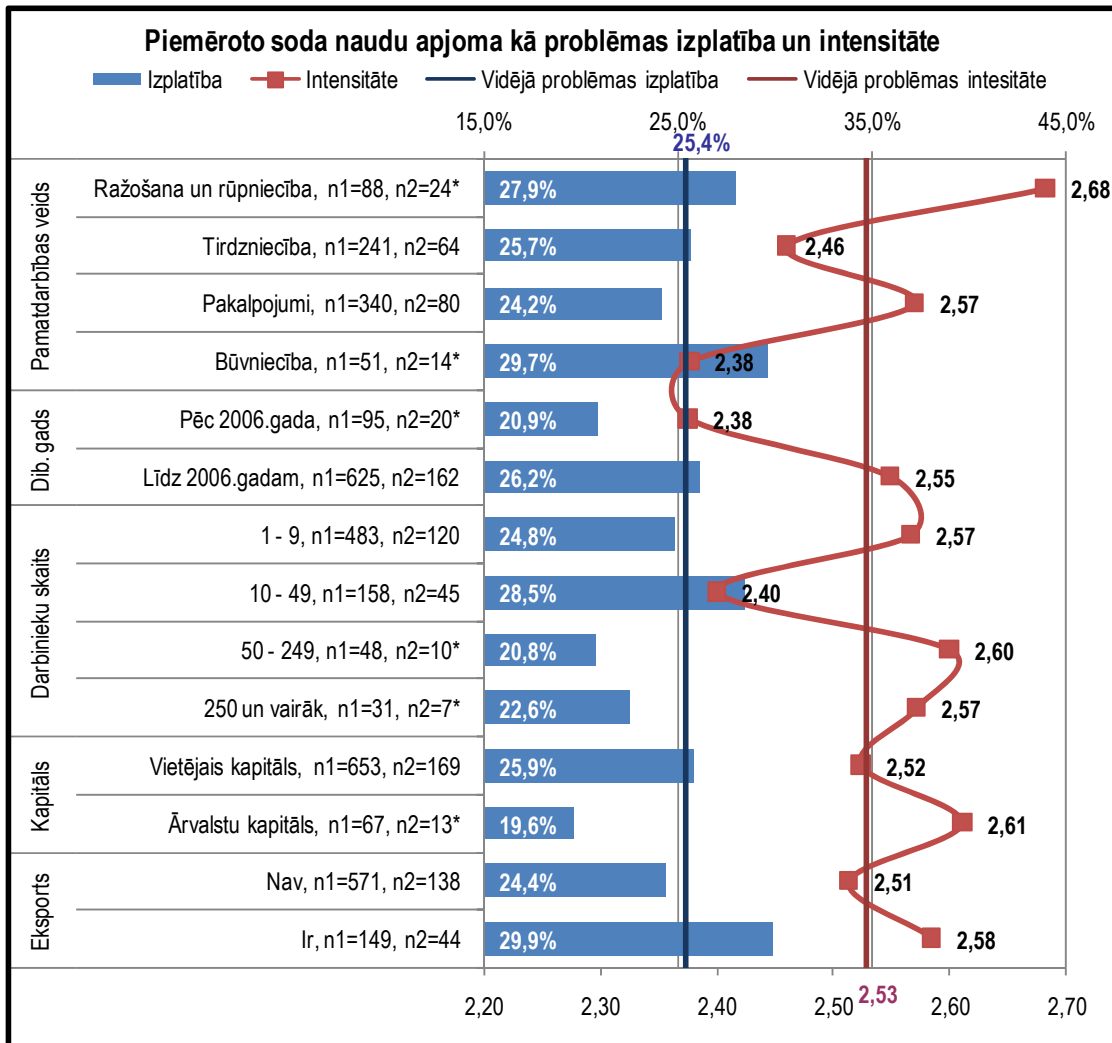
Elektroniskā deklarēšanās (EDS) problēmas rada 22,6% lielo uzņēmumu vadītājiem – problēmas izplatība šajā grupā ir vairāk nekā 2 reizes lielāka nekā visu respondentu vidū (8,0%). EDS problēmas sagādā arī 17,0% ražošanas un rūpniecības uzņēmumu vadītājiem, 13,2% eksportējošu uzņēmumu vadītājiem un 14,1% uzņēmēju, kas vada kompānijas, kurās ārvalstu kapitāla īpatsvars ir lielāks par 50%.

Secinājumus par atšķirībām problēmas radīto seku apjomu (problēmas pakāpi) nav iespējams izdarīt, jo atsevišķās apakšgrupās respondentu skaits ir mazāks par 30.



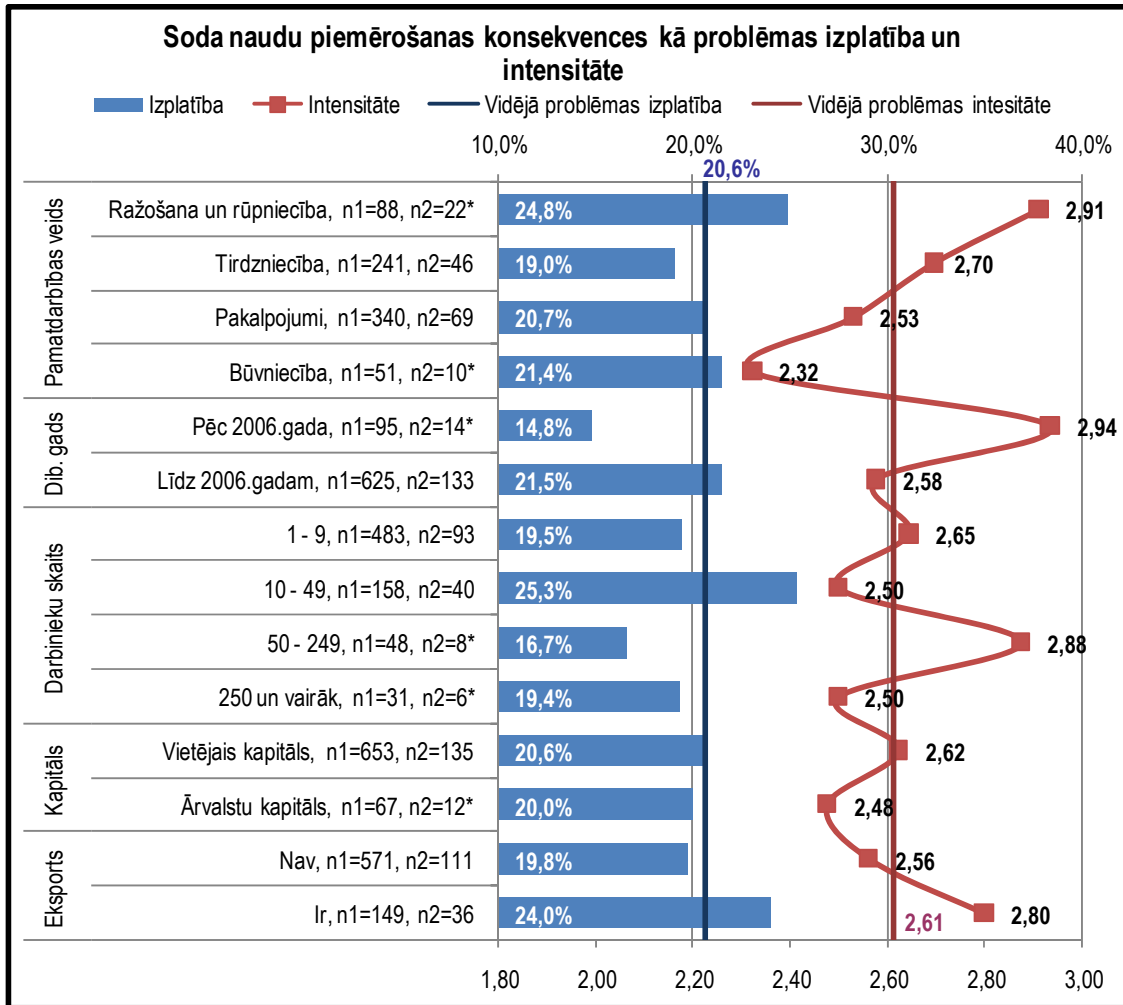
Piemēroto soda naudu apjoms

Piemēroto soda naudu apjoms problēmas visbiežāk sagādā uzņēmējiem, kas vada eksportējošus uzņēmumus (29,9%), mazos uzņēmumus (28,5%), būvniecības (29,7%) un ražošanas un rūpniecības uzņēmumus (27,9%). Problēmas intensitāte savukārt augstāka ir pakalpojumu nozarē (2,57 balles), mikro uzņēmumu grupā (2,57) un eksportētāju vidū (2,58).



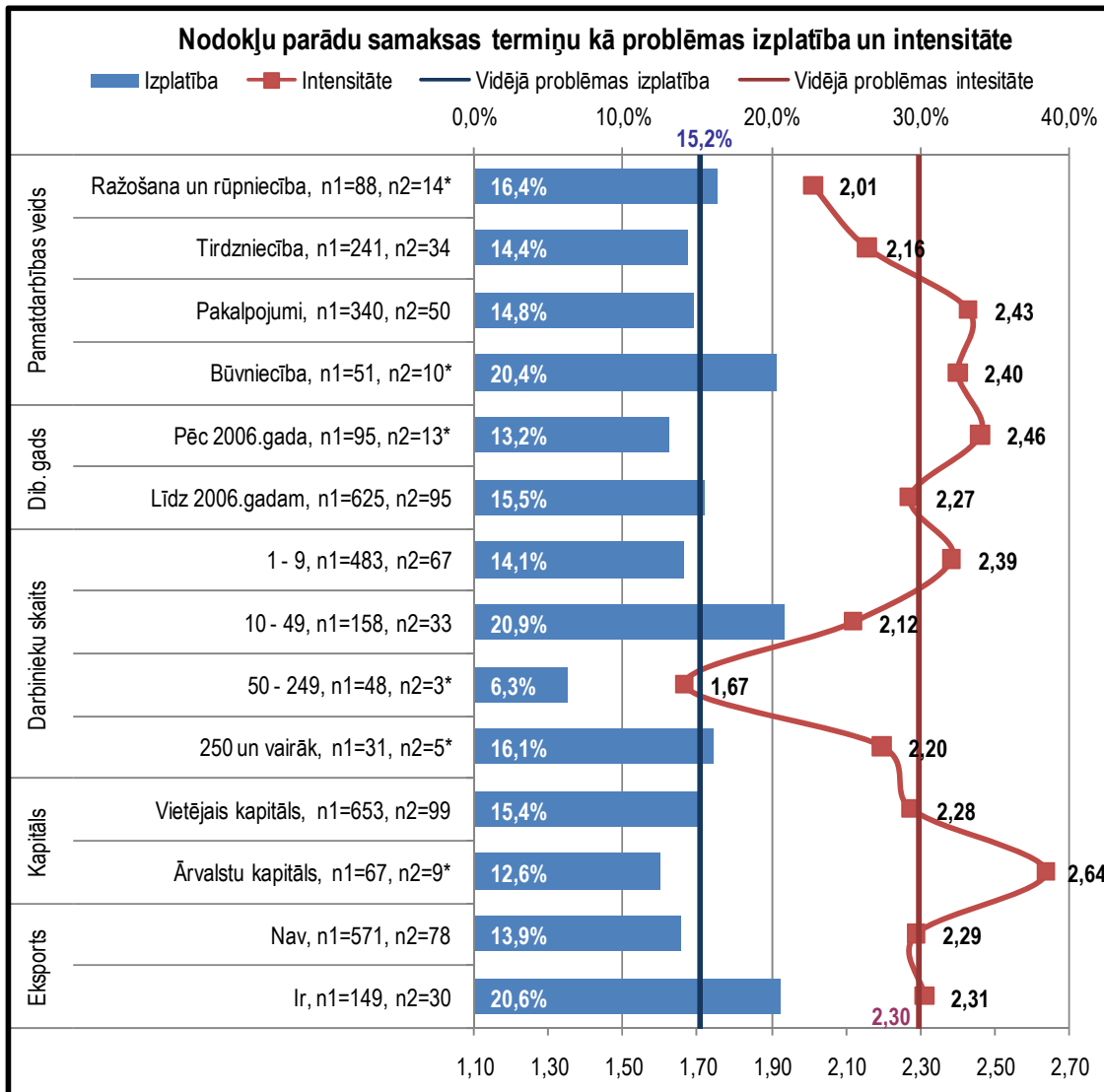
Soda naudu piemērošanas konsekvence

Soda naudu piemērošanas konsekvences kā problēmas izplatība dažādās uzņēmumu grupās ir līdzīga, kā tā bija iepriekš analizētajai problēmai „soda naudu apjoms” – biežāk nekā vidēji šo problēmu atzīmē vidējo uzņēmumu vadītāji (25,3%), eksportējošu uzņēmumu vadītāji (24,0%) un ražošanas un rūpniecības (24,8%), kā arī būvniecības (21,4%) nozaru uzņēmēji. Visaugstāk (ar 2,80 ballēm) problēmas intensitāti novērtē respondenti, kuri pārstāv uzņēmumus, kas savu produkciju vai pakalpojumus eksportē.



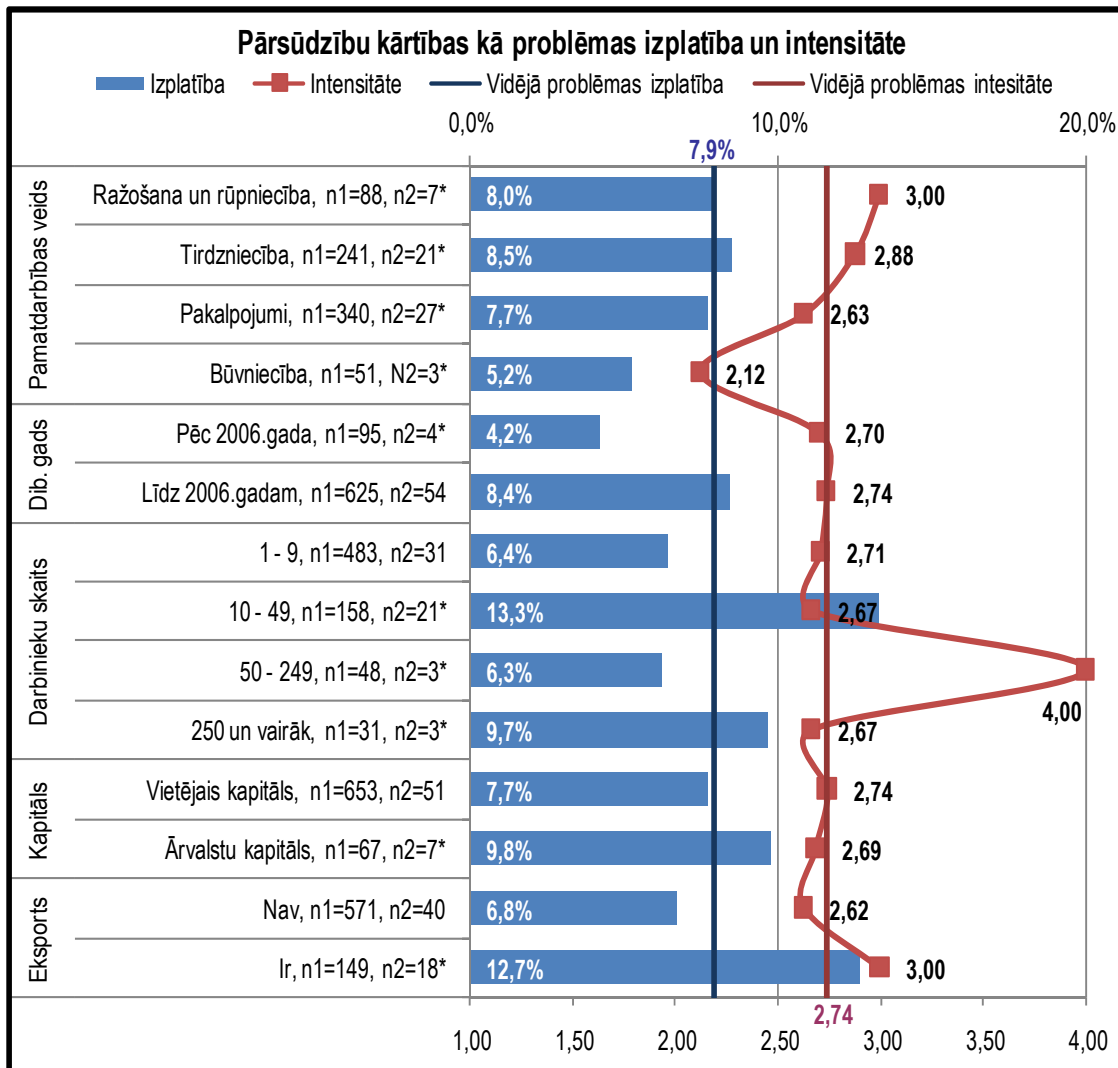
Nodokļu parādu samaksas termiņi

Kopumā nodokļu parādu samaksas termiņi problēmas sagādā 15,2% uzņēmēju. Caurmērā biežāk nodokļu parādu samaksas termiņi ir problēma uzņēmējiem, kas darbojas būvniecības nozarē (20,4%), kas vada mazos uzņēmumus (20,9%) un eksportējošus uzņēmumus (20,6%). Šīs problēmas radītās sekas visaugstāk novērtē pakalpojumu nozares uzņēmumu vadītāji (2,43 balles, vidējais rādītājs – 2,30 balles).



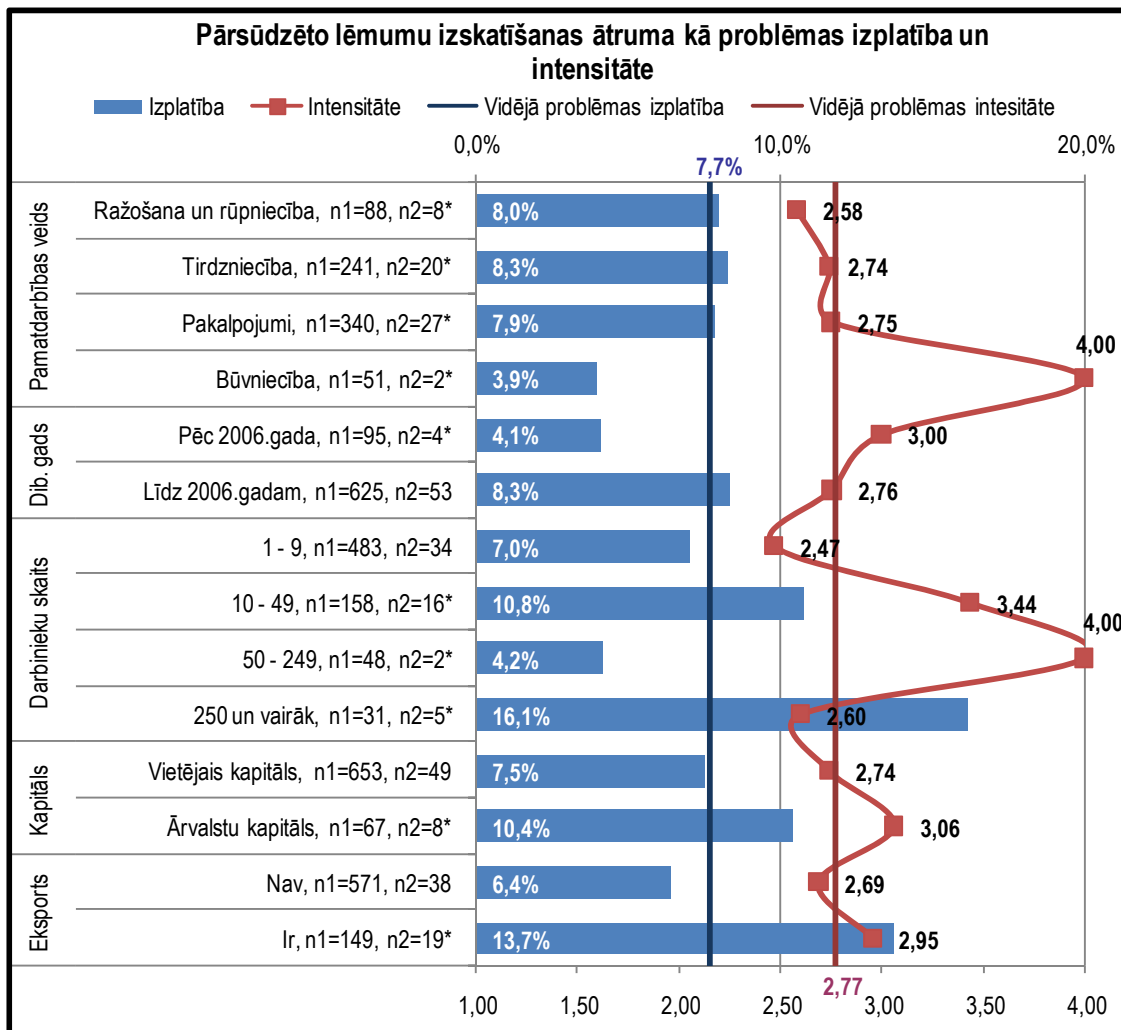
Pārsūdzību kārtība

Pārsūdzību kārtība problēmas rada galvenokārt uzņēmējiem, kas vada mazos uzņēmumus un uzņēmumus, kas savu produkciju eksportē, - problēmas izplatība ir attiecīgi 13,3% un 12,7%. Pārējās uzņēmēju grupās šīs problēmas izplatība ir mazāka par 10%. Visretāk ar šo problēmu saskārušies jaundibināto uzņēmumu vadītāji – tikai 4,2% gadījumu.



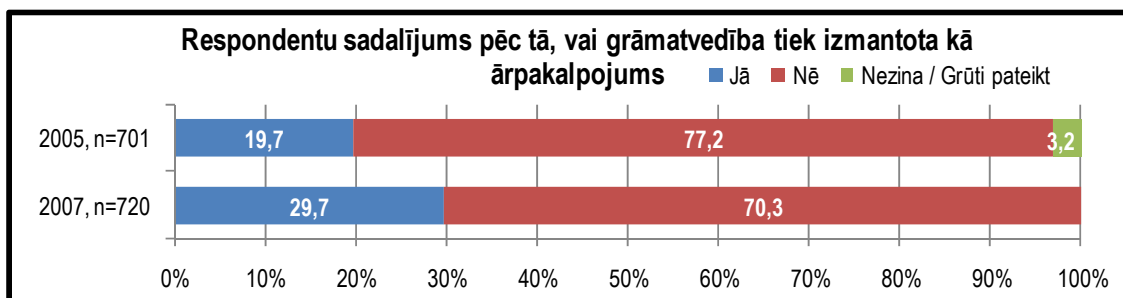
Pārsūdzēto lēmumu izskatīšanas ātrums

Pārsūdzēto lēmumu izskatīšanas ātrums problēmas sagādā 16,1% lielo uzņēmumu vadītājiem, 13,7% eksportējošo uzņēmumu vadītājiem un 10,8% uzņēmēju, kas vada mazos uzņēmumus. Vidēji šo jomu par problēmu uzskata 7,7% uzņēmēju. Visretāk ar šo problēmu saskaras uzņēmēji, kas vada būvniecības uzņēmumus (3,9%) un jaundibinātus uzņēmumus (4,1%).

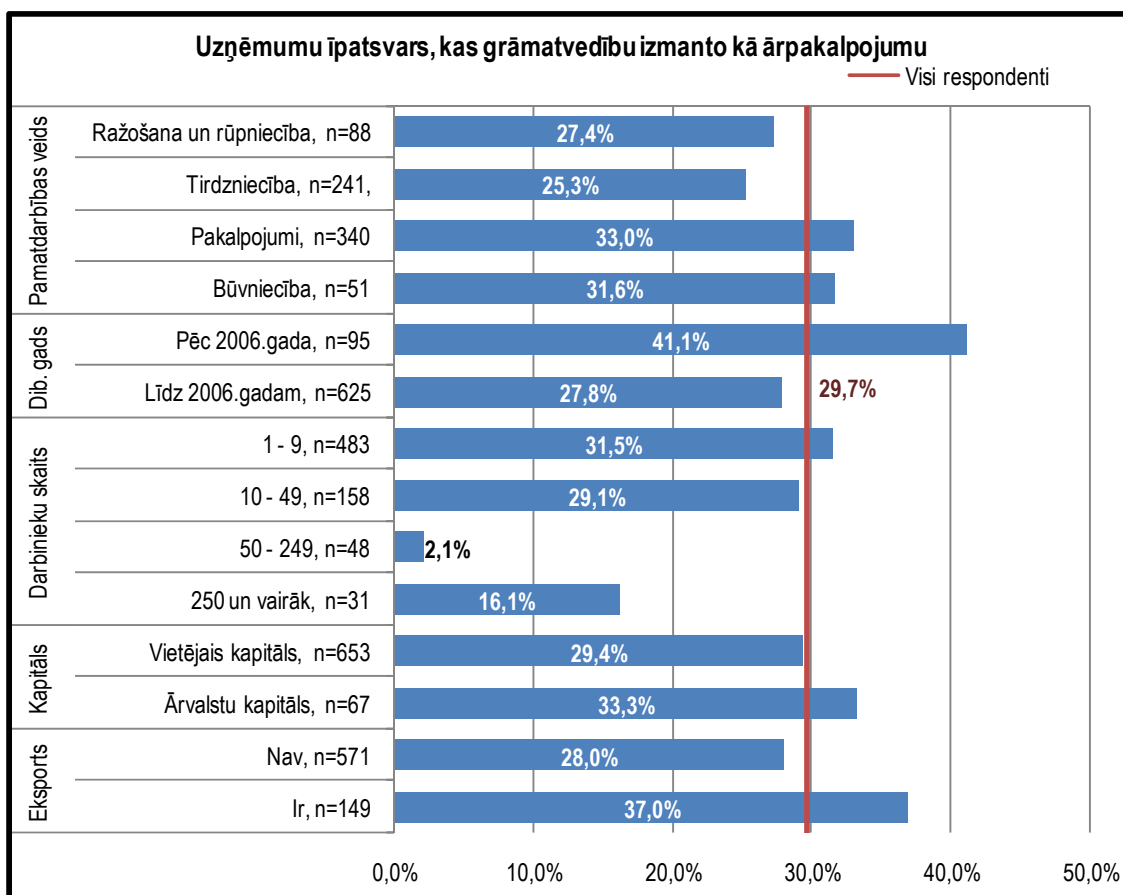


Grāmatvedības ārpakalpojumu izmantošana

Grāmatvedības ārpakalpojumus (specializēta grāmatvedības uzņēmumu pakalpojumus) Latvijā izmanto gandrīz katrs trešais uzņēmums (29,7%). Salīdzinājumā ar situāciju 2005. gadā uzņēmēju īpatsvars, kas izmanto grāmatvedības ārpakalpojumus, ir pieaudzis par 10,0 procentpunktiem (2005. gadā grāmatvedības ārpakalpojumus izmantoja 19,7% aptaujāto uzņēmēju).



Grāmatvedības ārpakalpojumus visbiežāk – 41,1% gadījumu – izmanto jaundibināto uzņēmumu vadītāji, salīdzinājumā – pārējo uzņēmumu vidū specializētu grāmatvedības firmu pakalpojumus izmanto 27,8%. Tāpat grāmatvedības ārpakalpojumus biežāk nekā caurmērā izmanto pakalpojumu un būvniecības uzņēmumi – attiecīgi 33,0% un 31,6%. Grāmatvedības firmu pakalpojumus vairāk nekā 30% gadījumu izmanto arī eksportējošie uzņēmumi (37,0%), uzņēmumi ar ārvalstu kapitālu (33,3%) un mikro uzņēmumi (31,5%).

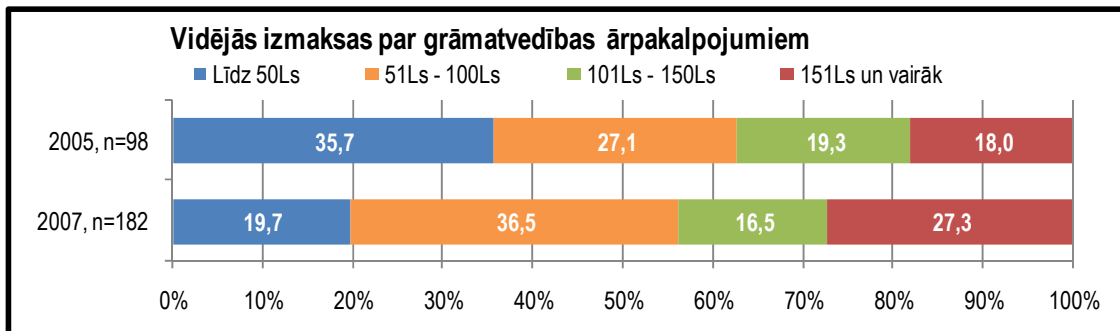


Grāmatvedības ārpakalpojumu izmaksas

Par grāmatvedības ārpakalpojumiem 56,2% uzņēmumu mēnesī maksā līdz 100 latiem (neieskaitot pievienotās vērtības nodokli), 16,5% maksā no 101 līdz 150 latiem, savukārt vairāk nekā ceturtdaļa (27,3%) maksā vairāk nekā 150 latus. Vidējās grāmatvedības ārpakalpojumu izmaksas uzņēmumiem ir 209,4 lati mēnesī.

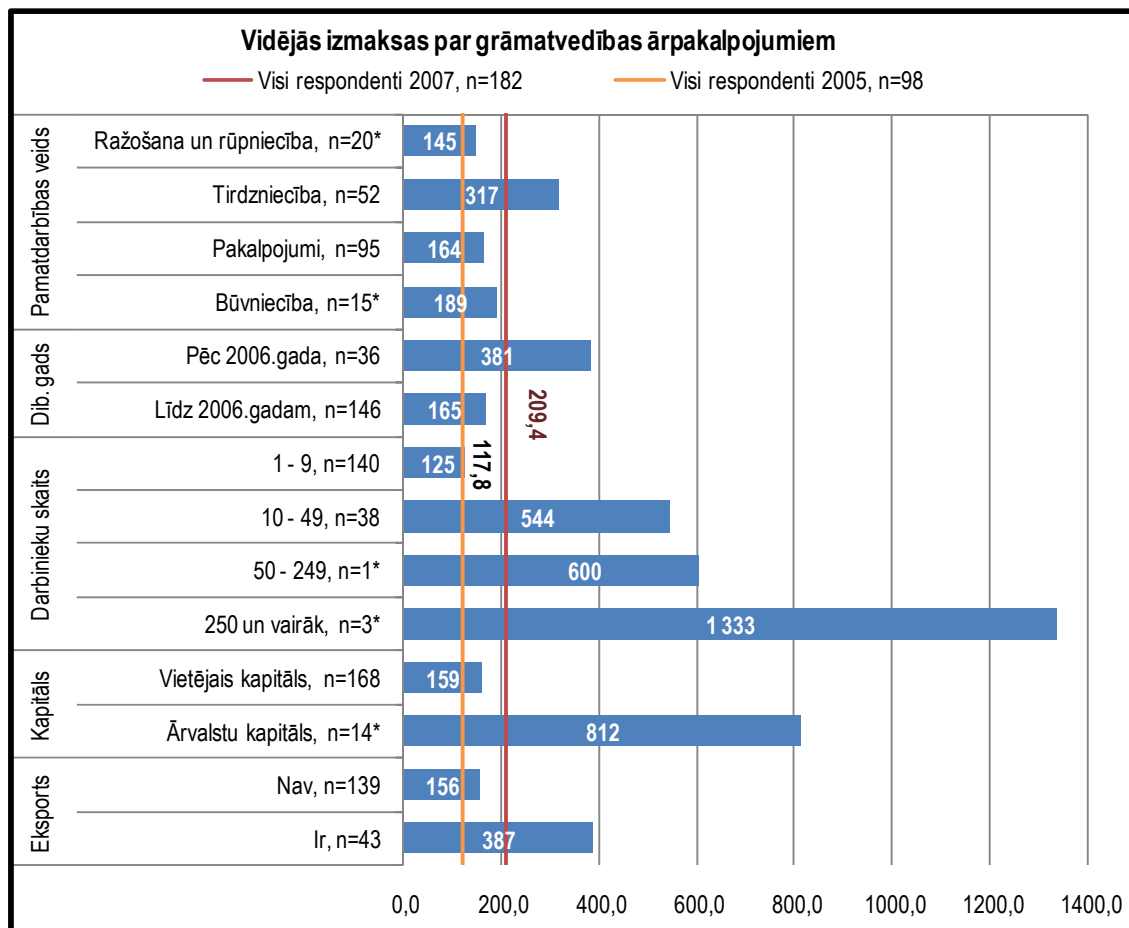
Pēdējo 2 gadu laikā par 16,0 procentpunktiem samazinājies to uzņēmumu īpatsvars, kas par grāmatvedības pakalpojumiem maksā līdz 50 latiem (2005: 35,7%; 2007: 19,7%), no 19,3% līdz 16,5% samazinājies arī to uzņēmumu īpatsvars, kam šis pakalpojums izmaksā no 101 līdz 150 latiem, savukārt būtiski palielinājies to uzņēmumu īpatsvars, kas maksā no 51 līdz 100 latiem (pieaugums par 9,4 procentpunktiem) vai vairāk par 150 latiem (par 9,3 procentpunktiem).

Kopumā vidējās grāmatvedības ārpakalpojumu izmaksas šogad palielinājušās vairāk nekā par 90 latiem – 2005. gadā tās bija tikai 117,8 lati.



Grāmatvedības ārpakalpojumu izmaksas mikro uzņēmumiem ir vairāk nekā 4 reizes mazākas nekā mazajiem uzņēmumiem – attiecīgi 125 un 544 lati. Vidējiem un lielajiem uzņēmumiem šī pakalpojuma izmaksas ir krietni augstākas, tomēr rezultāti nav statistiski zīmīgi ($n < 30$). Vidēji vairāk nekā citās nozarēs strādājošie uzņēmumi par grāmatvedības firmu pakalpojumiem maksā tirdzniecības uzņēmumi – vidēji 317 latus, salīdzinājumā uzņēmumi, kas nodarbojas ar ražošanu, par šiem pakalpojumiem maksā 164 latus.

Grāmatvedības uzņēmuma algošana vairāk nekā caurmērā izmaksā arī jaundibinātajiem uzņēmumiem (381 Ls) un eksportējošiem uzņēmumiem (387 Ls).



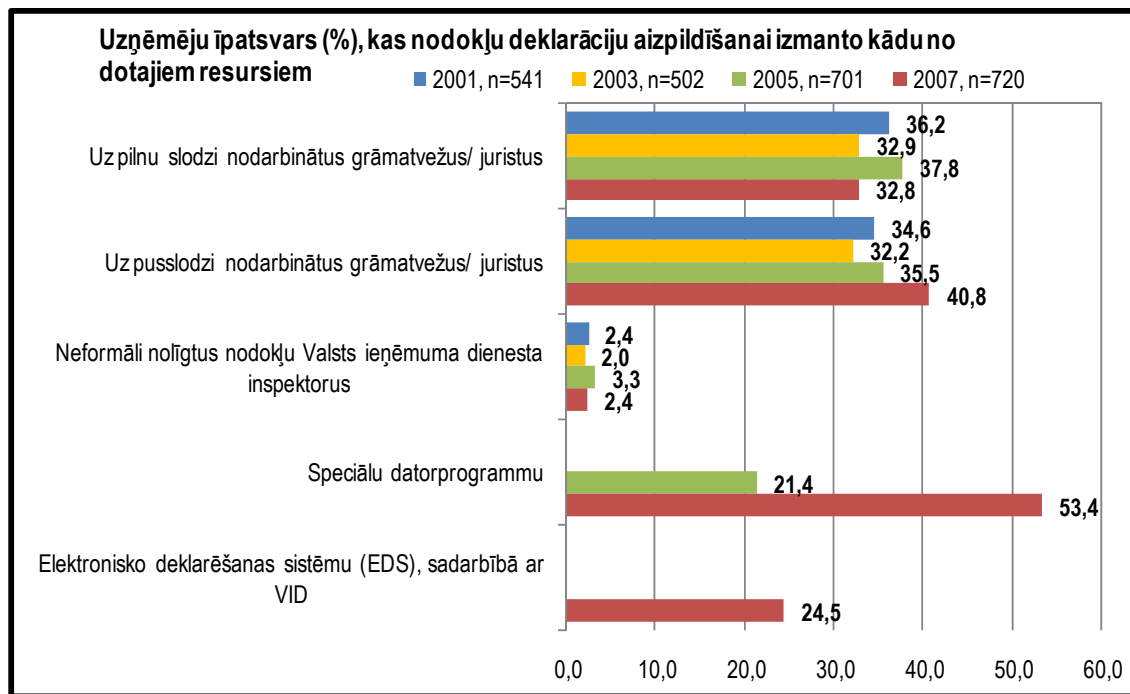
Grāmatvedības un nodokļu deklarāciju aizpildīšana

Gatavojot grāmatvedības un nodokļu deklarācijas, visbiežāk – 40,8% gadījumu – uzņēmēji izmanto uz pusslodzi nodarbinātus grāmatvežus vai juristus, savukārt uz pilnu slodzi nodarbinātus grāmatvežus vai juristus izmanto 32,8% uzņēmēju. Visos iepriekšējos pētījumos situācija bija pretēja – to respondentu īpatsvars, kas izmantoja uz pilnu slodzi nodarbinātus grāmatvežus, bija lielāks nekā to, kas izmantoja uz pusslodzi nodarbinātus grāmatvežus.

Salīdzinājumā ar 2005. gadu vairāk nekā 2 reizes ir palielinājies to respondentu īpatsvars, kas nodokļu deklarāciju sagatavošanai izmanto speciālu datorprogrammu: 2005. gadā šim mērķim speciālu datorprogrammu izmantoja 21,4% uzņēmēju, bet šogad – 53,4%.

Neformāli nolīgtus nodokļu inspektoros nodokļu deklarāciju aizpildīšanā izmanto 2,4% respondentu, kas ir nedaudz mazāk nekā 2005. gadā (3,3%), bet būtiski neatšķiras no 2001. un 2003. gada rezultātiem (attiecīgi 2,4% un 2,0%).

Elektronisko deklarēšanas sistēmu (EDS) sadarbībā ar VID izmanto gandrīz ceturtdaļa (24,5%) uzņēmēju.

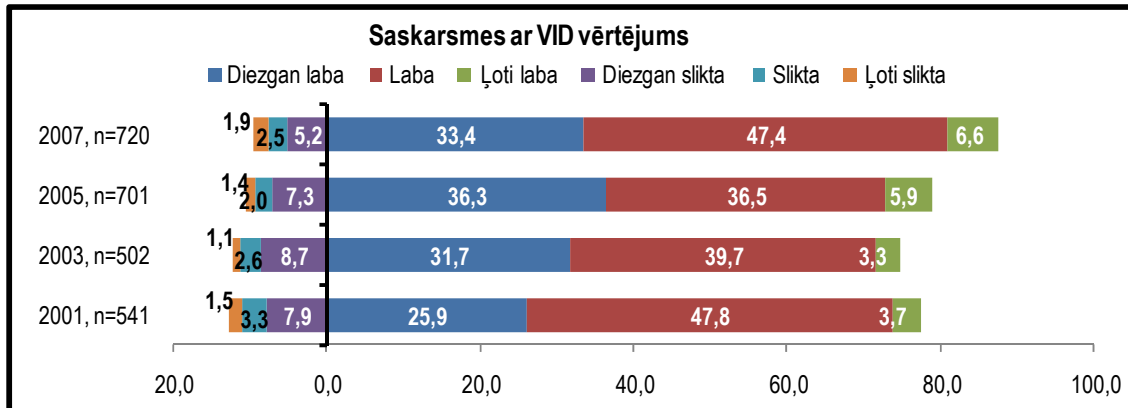


Saskarsme ar VID un pašvaldības nodokļu pārvaldi

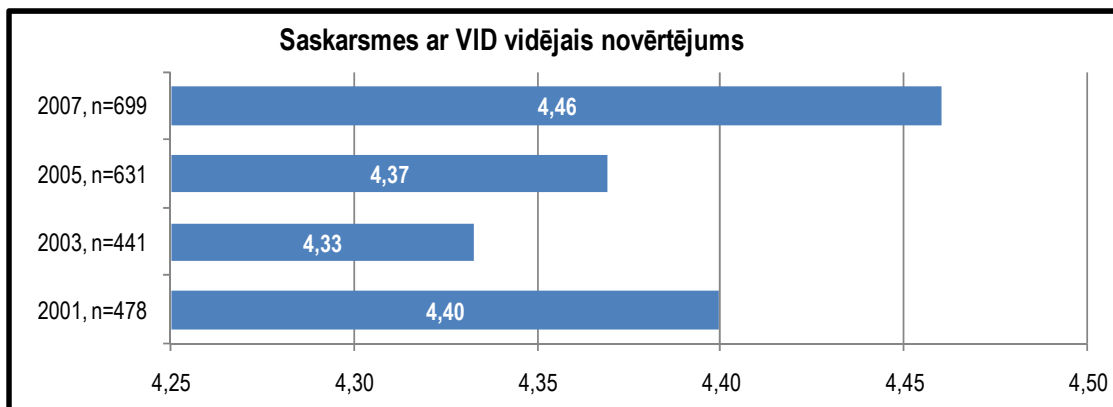
Saskarsme ar VID

Savu saskarsmi ar Valsts ieņēmumu dienestu 87,4% uzņēmēju vērtē pozitīvi: trešā daļa (33,4%) to vērtē kā diezgan labu, gandrīz puse (47,4%) – kā labu, bet 6,6% kā ļoti labu. Neapmierināti ir tikai 9,6% uzņēmēju: 5,2% savu saskarsmi ar VID vērtē kā drīzāk sliktu, 2,5% - kā sliktu, bet 1,9% - kā ļoti sliktu.

Salīdzinājumā ar situāciju iepriekš saskarsmes ar VID novērtējums ir uzlabojies: 2005. gadā savu saskarsmi ar VID pozitīvi novērtēja 76,7% uzņēmēju, bet negatīvo vērtējumu īpatsvars bija 10,7%, 2003. gadā šī attiecība bija 74,7% un 12,4%, bet 2001. gadā – 77,4% un 12,7%.



Vidējais saskarsmes ar VID vērtējums 6 punktu skalā³⁸ ir 4,46 punkti. Rezultāti liecina, ka pēdējo 4 gadu laikā uzņēmēju vērtējums par saskarsmi ar Valsts ieņēmumu dienestu ir pakāpeniski uzlabojies – 2003. gadā vidējais novērtējums bija 4,33 punkti, 2005. gadā 4,37 punkti, bet tagad vēl par 0,09 punktiem augstāks.

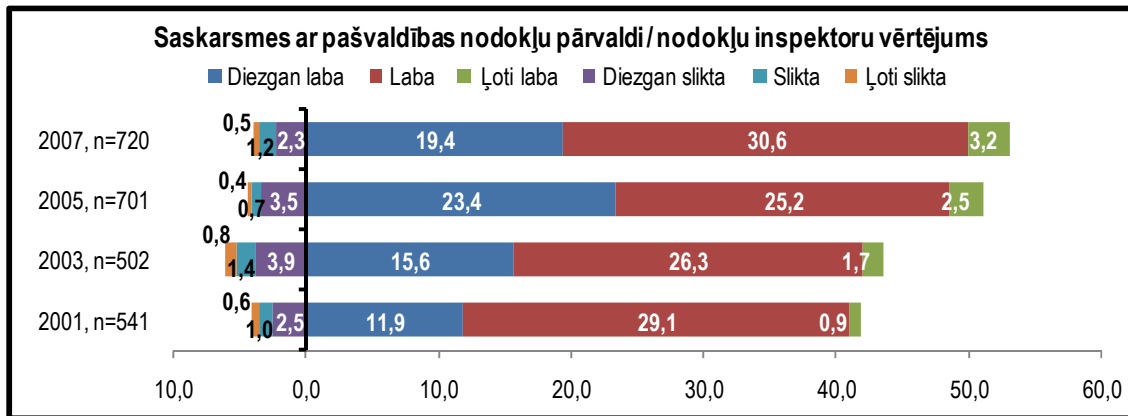


³⁸ 1 punkts atbilst vērtējumam „ļoti slikti”, bet 6 punkti – vērtējumam „ļoti labi”

Saskarsme ar pašvaldību nodokļu pārvaldi

Saskarsmi ar pašvaldības nodokļu pārvaldi / nodokļu inspektoru, administrējot nekustamā īpašuma nodokli, uzņēmēji kā pozitīvu novērtē 53,2% gadījumu (19,4% - kā diezgan labu; 30,6% - kā labu; 3,2% - kā ļoti labu). Negatīvu vērtējumu sniedz tikai 4,0%, tātad pozitīvu novērtējumu izteikušo skaits ir vairāk nekā 10 reizes lielāks.

Salīdzinājumā ar iepriekšējiem pētījumiem nedaudz samazinājies ir to respondentu īpatsvars, kas savu saskarsmi ar pašvaldības nodokļu pārvaldi vērtē negatīvi (2005. gadā tādu bija 4,5%; 2003. – 6,1%; 2001. – 4,1%), tai pat laikā palielinājies pozitīvu novērtējumu īpatsvars (2001.: 41,9%; 2003.: 43,6%; 2005.: 51,1%). Samazinājies arī to uzņēmēju īpatsvars, kas nevarēja sniegt konkrētu novērtējumu (no 54,0% 2001. gadā līdz 42,7% šogad), kas liecina, ka ar pašvaldību nodokļu pārvaldes / nodokļu inspektoru darbu saskaras arvien vairāk uzņēmēju.



Vidēji savu saskarsmi ar pašvaldības nodokļu pārvaldi uzņēmēji 6 punktu skalā novērtē ar 4,54 punktiem, tātad nedaudz augstāk nekā saskarsmi ar VID (4,46 punkti). Rezultāti liecina, ka pēdējo 4 gadu laikā uzņēmēju vērtējums par saskarsmi ar pašvaldības nodokļu pārvaldi ir pakāpeniski uzlabojies – 2003. gadā vidējais novērtējums bija 4,41 punkti, 2005. gadā 4,44 punkti, bet tagad vēl par 0,10 punktiem augstāks. 2001. gadā uzņēmēji saskarsmi ar pašvaldības nodokļu pārvaldi vērtēja līdzīgi kā šogad (4,54 punkti).

