

**Ekonomiskās migrācijas cēloņu izpēte un monitoringa
sistēmas izveide ekonomiskās migrācijas ietekmes
noteikšanai uz LR tautsaimniecību**

**Mihails Hazans,
Latvijas Universitātes Ekonomikas un Vadības fakultātes
asociētais profesors,
Eiropas Ekonomistu Asociācijas (EEA) loceklis,
Starptautiskās Reģionālās Zinātnes Asociācijas (RSAI) loceklis**

**Eksperta atskaite
LR Ekonomikas Ministrijai
2005. gada 30. oktobris**

Satura rādītājs

Saīsinājumu un apzīmējumu saraksts	3
1. Darbaspēka aizplūde: mērogs, cēloņi un ietekmējošie faktori	4
2. Darbaspēka aizplūde: potenciālā ietekme uz tautsaimniecību	6
3. Pieejamas un potenciāli pieejamas informācijas analīze	7
3.1. <i>Dati no citām ES dalībvalstīm (ĀM dati)</i>	7
3.2. <i>CSP Darbaspēka apsekojums</i>	11
3.3. <i>PMLP dati</i>	12
3.4. <i>NVA dati</i>	13
3.5. <i>EURES konsultantu apmeklētāju reģistrācijas dati</i>	14
3.6. <i>VSAA dati</i>	14
3.7. <i>VOAVA dati</i>	15
3.8. <i>SKDS pētījums „Interna EURES Latvijas dalīborganizācijas darbības novērtēšana”</i>	15
3.9. <i>SAK un SPPI pētījums „Dzīves kvalitāte Latvijā”</i>	16
4. Plānotā pētījuma „Iedzīvotāju migrācijas izvērtējums izmantojot socioloģisko aptauju” mērķi	17
4.1. <i>Migrācijas apjoms un tā tendences</i>	17
4.2. <i>Migrācijas plāni</i>	17
4.3. <i>Migrācijas lēmumus un plānus ietekmējošie faktori</i>	17
4.4. <i>Īstermiņa un ilgtermiņa ekonomisko emigrantu raksturojums</i>	18
5. Pētījuma ģenerālais kopums un mērķa grupas	18
6. Vispārējās iedzīvotāju aptaujas izlases veidošanas mehānisms	20
6.1. <i>Mājsaimniecību adrešu izlase ar paaugstināto varbūtību, ka kāds no ģimenes locekļiem strādā ārzemēs (VSAA mērķa izlase)</i>	21
6.2. <i>Mērķa grupu reprezentativitātes nodrošināšana</i>	22
7. Studentu aptaujas izlases veidošanas mehānisms	24
7.1. <i>Pēdējo kursu studentu vispārējā izlases aptauja</i>	24
7.2. <i>Mērķa grupas (studentu ar darba pieredzi ārzemēs) aptauja</i>	25
8. Uzņēmumu apsekojuma dizains	25
9. Pētījuma organizācija un prasības pētījuma veicējiem	26
10. Starptautiskā pieredze emigrācijas statistikā	27
11. Monitoringa sistēmas izveides perspektīvas	30
Literatūra	34
1. Pielikums. Socioloģiskā pētījuma provizoriskais budžets	36
2. Pielikums. Socioloģiskā pētījuma darba uzdevums	37
3. Pielikums. Starptautiskās migrācijas statistika: Lielbritānijas pieeja	38
4. Pielikums. Starptautisko Pasažieru Apsekojuma apraksts	40

Saīsinājumu un apzīmējumu saraksts

1. *Darbspēks*: ekonomiski aktīvie iedzīvotāji, t. i. nodarbinātie un darba meklētāji.
2. *Potenciāls darbspēks* (darbspēks un darbspēka tuvākā rezerve) iekļauj sekojošās kategorijas:
 - ekonomiski aktīvus iedzīvotājus;
 - iedzīvotājus, kas nestrādā un nemeklē darbu, bet ir gatavi strādāt, ja darbs būtu pieejams;
 - augstākās izglītības iestāžu, koledžu un vidējās profesionālās izglītības iestāžu pēdējo kursu studentus.

Piezīme. Termins „potenciāls darbspēks” nav standarts un ir ieviests šeit vienīgi ērtības nolūkos. Vidusskolu pēdējās klases skolēni nav iekļauti apzināti, kaut gan daļa no tiem arī pieder pie darbspēka tuvākā rezerves.

3. Šīs atskaites ietvaros termini „*darbspēka aizplūde*”, „*migrācija*”, „*ekonomiskā migrācija*”, „*darbspēka izceļošana*”, „*darbs ārzemēs*”, „*emigrācija*” tiek izmantoti kā ekvivalenti un nozīmē potenciālā darbspēka īstermiņa (no 3 līdz 11 mēnešiem) vai ilgtermiņa (1 gadu un vairāk) uzturēšanos ārzemēs nodarbinātības nolūkos (izņemot darbu Latvijas darba devēja labā). Saskaņā ar Eiropas Komisijas priekšlikumu 2005/0156 (COD) „Par Kopienas statistiku attiecībā uz migrāciju un starptautisko aizsardzību”, *parasta uzturēšanās vieta* ir vieta, kurā persona parasti pavada dienas atpūtas daļu, neņemot vērā īslaicīgu prombūtni izklaides, brīvdienu, draugu un radnieku apciemošanās, darīšanu, ārstniecības vai reliģisku svētceļojumu nolūkā.
4. ĀM – LR Ārlietu Ministrija
5. CSP – LR Centrālā Statistikas Pārvalde
6. DSA – Darbspēka Apsekojums
7. ES – Eiropas Savienība
8. ESAO – Ekonomiskās Sadarbības un Attīstības Organizācija
9. EURES – Eiropas Nodarbinātības Dienestu tīkls
10. LM – LR Labklājības Ministrija
11. NVA – Nodarbinātības Valsts Aģentūra
12. PMLP – Pilsonības un Migrācijas Lietu Pārvalde
13. VID – Valsts Ieņēmumu Dienests
14. VOAVA – Veselības Obligātās Apdrošināšanas Valsts Aģentūra
15. VSAA – Valsts Sociālās Apdrošināšanas Aģentūra

1. Darbaspēka aizplūde: mērogs, cēloņi un ietekmējošie faktori

Neskatoties uz to, ka pēc Latvijas iestāšanās ES ir pagājis tikai pusotrs gads, un pagaidām tikai trīs no 15 vecajām ES dalībvalstīm ir atvēruši savus darba tirgus, Latvijas darbaspēka aizplūde uz ārzemēm jau ir kļuvusi par svarīgu faktoru, ar kuru ir un būs jārēķinās gan valdībai un citām *valsts institūcijām, veidojot politiku ekonomikas, nodarbinātības, izglītības, sociālās aizsardzības, reģionālās attīstības un migrācijas jomā, gan darba devējiem, izstrādājot uzņēmumu attīstības plānus, darba samaksas principus, personāla atlases kritērijus, personāla kvalifikācijas celšanas stratēģiju.*

Pēc Eiropas Komisijas provizoriskiem (neoficiālajiem) datiem, Latvija ieņem 1. vietu starp jaunajām ES dalībvalstīm kā viesstrādnieku avots procentos pēc izcelsmes valsts darbaspēku. Arī absolūtā izteiksmē to Latvijas iedzīvotāju skaits, kuri strādā vai kādu laiku pēc 2004. g. 1. maija ir strādājuši kāda no citām ES valstīm pēc dažādiem avotiem¹ ir visai nozīmīgs (vairāki desmiti tūkst. cilvēku).

Vai ir pamats sagaidīt, kā „pirmais vilnis” ir vislielākais (*atvērto durvju efekts*), un emigrācijas tempi turpmāk samazināsies? Lai gan darba samaksas atšķirības ir viens no stiprākiem migrācijas dzinējspēkiem, un sagaidāmā *ekonomiskā konverģence* starp jaunajām un vecajām ES dalībvalstīm tiešām *mazinās tieksmi emigrēt, vairāki citi spēki darbosies pretējā virzienā, vismaz īsā un vidējā termiņā.*

Ekonomikas teorija un socioloģija² iezīmē šādus galvenos faktorus, kas ietekmē darbaspēka migrācijas lēmumus:

- (1) Sagaidāms darba samaksas līmenis Latvijā un ārzemēs;
- (2) Nodarbinātības (it īpaši algota darbā) iespējas Latvijā un ārzemēs;
- (3) Darba apstākļi Latvijā un ārzemēs;
- (4) Sociālās garantijas Latvijā un ārzemēs;
- (5) Izglītības iespējas Latvijā un ārzemēs;
- (6) Karjeras izaugsmes iespējas un augstākais sasniedzams darba samaksas līmenis Latvijā un ārzemēs;
- (7) Iepriekšminēto faktoru attīstības tendences Latvijā un ārzemēs;

¹ Skat. 3. nodaļu

² Skat. Ghatak and Levine (1998), Bauer and Zimmerman (1998), Borjas (1999a); Bauer *et al* (2000); Burda and Hunt (2001); Docquier and Rapoport (2003); Schiff and Özden (2005)

- (8) Informācijas par darba iespējām ārzemēs pieejamība, šīs informācijas iegūšanas izmaksas un piemērotā darba meklēšanas izmaksas;
- (9) Pārvietošanās un komunikācijas izmaksas;
- (10) Psiholoģiskās izmaksas, kas saistītās ar sadzīves un kultūras vides izmaiņām, atrautību no radiem un draugiem, indivīda piederības sajūtu (Latvijai, reģionam, pagastam);
- (11) Ar dzīvi un darbu ārzemēs saistīta nenoteiktība (risks);
- (12) Latvijas izcelsmes kopienu („diasporu”) izplatība un attīstības līmenis;
- (13) Latvijas iedzīvotāju svešvalodu prasmes;
- (14) Indivīdu vecums, ģimenes stāvoklis, izglītības līmenis, „iedzimta mobilitāte.”

Visu šo faktoru iedarbības un tendenču analīze nav šīs atskaites uzdevums, tomēr var atzīmēt šādas acīmredzamas tendences, kuras *tuvākajos gados veicinās darbaspēka aizplūdi*:

- Ir sagaidāms atkārtots *atvērto durvju efekts* kad palielināsies to valstu skaits, kuras atvērs savus darba tirgus Latvijas darbaspēkam;
- Informācija par darba iespējām citās ES dalībvalstīs kļūst aizvien pieejamāka vairāku faktoru ietekmē:
 - Nodarbinātības Valsts Aģentūras (NVA) aktivitātes Eiropas Nodarbinātības Dienestu tīkla (EURES) programmas ietvaros;
 - Aizvien vairāk iedzīvotāju iegūst informāciju no radiem vai paziņām, kas jau strādā vai ir strādājuši ārzemēs (tā ir vienā no *tīkla efekta* izpausmēm);
 - Pieaug privāto darba iekārtošanās pakalpojumu piedāvājums;
 - Uzlabojās Interneta pieejamība iedzīvotājiem.
- Ir sagaidāms atkārtots *atvērto durvju efekts* kad palielināsies to valstu skaits, kuras atvērs savus darba tirgus Latvijas darbaspēkam;
- Samazināsies starptautiskās komunikācijas izmaksas un rezultātā arī psiholoģiskās izmaksas;
- Kvantitatīvā un kvalitatīva Latvijas diasporu attīstība Lielbritānijā, Īrijā, Kiprā, u.c., kā arī stipras diasporas esamība Vācijā (kurās darba tirgus arī tiks atvērts) mazinās darba meklēšanas un psiholoģiskās izmaksas un nenoteiktību, kā arī pazeminās valodas barjeru (*tīkla efekts*). Tā kā nozīmīga Latvijas darbaspēka daļa pārvalda krievu valodu, zināma loma būs arī stiprai krieviski runājošai diasporai Vācijā, Kiprā u. c.

Tas liek domāt, ka darbaspēka aizplūdes problēma vismaz tuvā (bet visticamāk arī vidējā termiņā) perspektīvā paliks aktuāla.

2. Darbaspēka aizplūde: potenciālā ietekme uz tautsaimniecību

Darbaspēka aizplūdes *ietekme uz Latvijas tautsaimniecību* ir daudzveidīga. Var atzīmēt šādas potenciālas sekas:

- Paplašināsies Latvijas iedzīvotāju darba tirgus iespējas; samazināsies bezdarbnieku skaits;
- Izveidosies darbaspēkā trūkums atsevišķās profesijās un/vai nozarēs (valsts vai reģionu mērogā);
- Spiediens uz algām Latvijā (augšup);
- Strādājošie kļūs prasīgāki attiecībā uz darba apstākļiem, rezultātā darba apstākļu uzlabošanās tempi pieaugs;
- Var kļūt pieprasītas darba tirgū iedzīvotāju kategorijas, kas agrāk nebija pieprasītas un/vai nebija pietiekoši aktīvas darba tirgū, piemēram:
 - Sievietes pirmspensijas vecumā
 - Iedzīvotāji vecāki par 60 gadiem
 - Pusaudži
- Mainīsies darba devēju personāla atlases prioritātes;
- Pieaugs elastīgā darba laika un citu netradicionālo darba organizācija formu izplatība;
- Var būtiski izmainīties iedzīvotāju vecuma struktūra;
- Var tikt apdraudēta sociālās aizsardzības sistēmas ilgtspējība;
- Daļu Latvijas iedzīvotāju (vai bijušo iedzīvotāju) ārzemēs nopelnīto līdzekļus iztērē Latvijā viņu ģimenes locekļi, radnieki, draugi vai arī viņi paši atgriežoties Latvijā. Caur šo kanālu darbaspēka aizplūde pozitīvi ietekmē iedzīvotāju ienākumus, kā arī investīcijas un netieši citus makroekonomiskus indikatorus³.
- Latvijas izcelsmes darba ņēmēju esamība ES-15 valstīs visticamāk stimulēs šo valstu TĀI Latvijā (skat. World Bank 2005).
- Atgriezeniskās emigrācijas gadījumā ārzemēs iegūtās zināšanas, pieredze, sakari var tikt produktīvi izmantoti Latvijas uzņēmumos.

Ietekmes kanālu daudzveidība nozīmē, ka objektīvai ekonomiskās migrācijas ietekmes uz LR tautsaimniecību novērtēšanai ir vajadzīgi vairāki indikatori. Turklāt ir nepieciešama sistēmas pieeja visai šai problēmai, lai minimizētu negatīvas sekas un maksimāli izmantotu pozitīvas.

³ Dažu mazāk attīstīto valstu pieredzes analīze norāda uz to, ka ārzemēs nopelnītie līdzekļi ir vairāk izmantoti veselības u. izglītības nolūkā, mājokļu uzlabošanai un uzņēmējdarbības uzsākšanai, nevis preču iegādei (Schiff and Özden (2005)).

3. Pieejamas un potenciāli pieejamas informācijas analīze

Šīs nodaļas mērķis ir apkopot ar darbaspēka starptautisko migrāciju saistītus datus, kurus EM saņēma no LR iestādēm (PMLP, CSP, VID, NVA, VSAA, VOAVA) un no ārvalstu institūcijām ar ĀM starpniecību, izvērtēt šo datu kvalitāti un noderīgumu darbaspēka aizplūdes analīzei un monitoringam. Papildus tiks izvērtēti trīs datu avoti, kurus identificēja eksperts (EURES konsultantu apmeklētāju reģistrācijas dati, SKDS pētījums „Interna EURES Latvijas dalīborganizācijas darbības novērtēšana”, SAK un SPPI pētījums „Dzīves kvalitāte Latvijā”). Šo datu analīze un DSA mikrodatu analīze var būt atsevišķa līguma priekšmets.

3.1. Dati no citām ES dalībvalstīm (ĀM dati)

Dati par LR pilsoņiem un nepilsoņiem izsniegtām darba un uzturēšanas atļaujām vai reģistrācijas kodiem, kas bija EM rīcībā uz 2005. gada 20. oktobri lielākoties attiecās uz periodu līdz 31.12.2004. g. un tikai Beļģijas gadījumā līdz 2005. g. aprīlim⁴. Tātad praktiski šie dati nevar dot pareizo priekšstatu par pašreizējo situāciju. Turklāt šo datu viennozīmīgā interpretācija praktiski nav iespējama vairāku iemeslu dēļ:

- Nav iekļauti strādājošie bez darba atļaujām vai reģistrācijas (pēc LR vēstniecības Īrijā atzinuma, „liels skaits no Latvijas iebraukušo strādā nelegāli”);
- Darba un/vai uzturēšanas atļaujas tiek izsniegtas uz noteiktu periodu (parasti līdz vienam gadam). Viena 2004. gadā Latvijas pilsonim izsniegta valsts X darba vai uzturēšanas atļauja var nozīmēt:
 - (i) Personu, kas iebrauca no Latvijas 2004. gadā, nostrādāja 3 līdz 12 mēnešus un ir jau atgriezies (vai tuvākā laikā atgriezīsies) Latvijā [Informāciju par šo atļauju būtu korekti izmantot 2004. g. migrācijas (īstermiņa + ilgtermiņa) plūsmas novērtējumam, bet nebūtu korekti izmantot akumulētās migrācijas apjoma novērtējumam].
 - (ii) Personu, kas iebrauca no Latvijas 2004. gadā un joprojām strādā valstī X [Informāciju par šo atļauju būtu korekti izmantot gan 2004. g. migrācijas

⁴ Vēstulē, ko ĀM valsts sekretārs N. Penke nosūtīja LM valsts sekretārei B. Paševicai 2005. g. 27. aprīlī, sadaļā par Īriju ir norādīts, ka 2004. g. bija izsniegtas 1206 darba atļaujas. Šim skaitlim ir pievienota piezīme: (līdz 31.04.05). Faktiski acīmredzot bija domāts: līdz 2004. g. 30. aprīlim (30.04.04), jo sakot ar 2004. g. 1. maiju LR iedzīvotājiem Īrijā darba atļaujas nav nepieciešamas (ir vajadzīgs sociālās aizsardzības numurs, *PPSN*). To apstiprina arī fakts, ka 2004. g. izsniegto darba atļauju skaits ir 3.4 reizēs mazāks, nekā 2003. gadā. Diemžēl šī neuzmanības kļūda izplatījās pa daudzām institūcijām. ĀM apkopotos datus, ko eksperts saņēma no PLMP direktora vietnieces M. Rozes tam pašam skaitlim ir pievienota piezīme (dati līdz 31.04.2005). ĀM apkopotos datus, ko eksperts saņēma no Starptautiskās Migrācijas organizācijas Latvijas biroja vadītāja I. Meža, Īrijā 2000.-2004. gg. izsniegto darba atļauju skaits ir saskaitīts un ievietots kolonā „2005 g.” – laikam tāpēc, ka pēdējais saskaitāmais tika interpretēts saskaņā ar ĀM vēstuli (līdz 2005.g. aprīlim).

plūsmas novērtējumam, gan akumulētās migrācijas apjoma novērtējumam; tomēr ja 2005. g. šai personai būtu nepieciešams atjaunot atļauju, tad informāciju par atjaunoto atļauju, kad šī informācija kļūs pieejama, nebūtu korekti izmantot ne 2005. g. migrācijas plūsmas novērtējumam, ne akumulētās migrācijas apjoma novērtējumam]

(iii) Personu, kas iebrauca no Latvijas agrāk un pēc 01.05.2004 „legalizējās.” [Informāciju par šo atļauju nebūtu korekti izmantot 2004. g. migrācijas plūsmas novērtējumam, bet būtu korekti izmantot akumulētās migrācijas apjoma novērtējumam].

- Situācija ar reģistrācijas vai sociālās aizsardzības numuriem ir labāka: vienai personai nevar būt divi numuri. Tomēr akumulēts uz noteikto laika momentu LR pilsoņiem/nepilsoņiem piešķirto numuru skaits valstī X var nozīmīgi pārsniegt LR pilsoņu/nepilsoņu skaitu, kas uz to momentu tur uzturas, jo dereģistrācija personām, kas atgriežas Latvijā, nav obligāta.
- Dati no dažādām valstīm nav pilnīgi salīdzināmi definīciju un procedūru atšķirības dēļ. Piemēram, Īrija un Lielbritānija sniedz datus par izsniegtām atļaujām vai reģistrētām personām pa periodiem. Beļģija un Dānija, sniedz datus par Latvijas pilsoņu un nepilsoņu skaitu, kas uz doto momentu uzturas atbilstošajā valstī (vismaz tāds formulējums ir ĀM vēstulē). Vācija sniedz datus par personu skaitu, kuri pēdējā ceturkšņa laikā maksāja valsts obligāto sociālās apdrošināšanas nodokli.

Minētās grūtības tiks vismaz daļēji pārvarētas kad stāsies spēkā jaunā ES regula par Kopienas statistiku attiecībā uz migrāciju un starptautisko aizsardzību (ES Padome 2005; skat. sīkāk šīs atskaites 10. nodaļu). Visperspektīvākā pieeja būtu izmantot datus par obligātā sociālā nodokļa maksātājiem.

Tabulā 3.1 ir apkopoti pieejamie spoguļstatistikas dati par 2000.-2004. gg., kam pievienoti eksperta vērtējumi par pašreizējo situāciju (eksperta vērtējumi par Īriju un Lielbritāniju ņem vērā gan tendences, kas izriet no pieejamiem datiem (skat. attēlus 3.1, 3.2), gan iespēju ka līdz 50% no LR piederīgiem, kas tur ir strādājuši, varēja jau atgriezties Latvijā.

Tabula 3.1 ĀM sniegtie spoguļstatistikas dati (2000.-2004. gg.) un eksperta vērtējumi (2005. g.)

Valsts	Datu veids 2000.-2004. gg.	2000. g.	2001.g.	2002.g.	2003.g.	2004.g.	LR piederīgie, kas uzturas (*) vai strādā valstī 2005.gadā			
							Skaitis	Datums (2005. g.)	Datu veids	Avots
Beļģija	(1)	n/d	n/d	n/d	n/d	n/d	367	12.04.	(1)	(ĀM)
Čehija	(2)-(3)	n/d	42-65	40-68	40-63	41-74	50-100	01.11.	(4)	(MH)
Dānija	(3)	n/d		267	62	n/d	1055 (*)	01.01.	(5)	(ĀM)
Francija	(2)	n/d	n/d	9	6	n/d	100	01.11	(6)	(IM)
Griekija	(7)	n/d	37	n/d	n/d	n/d	500-1000 (*)	27.04.	(7)	(ĀM)
Igaunija	(2)	n/d	35	34	44	12 (01.01-30.04.)	500	01.11.	(6)	(IM)
Īrija	(2)	2166	4365	3958	4160	1206 (01.01-30.04.)				
Īrija	(8)	1046	3023	1538	1230	6266	15 000 – 20 000	01.11.	(4)	(MH)
Itālija	(3); (5)	431	n/d	n/d	n/d	n/d	500	01.11.	(6)	(IM)
Kipra	(6)	n/d	n/d	n/d	n/d	n/d	> 1000 (*)	27.04.	(7)	(ĀM)
Lielbritānija	(8)	n/d	n/d	n/d	n/d	9075 (01.05.-31.12.)	10 000 – 20 000	01.11.	(4)	(MH)
Lietuva		n/d	n/d	n/d	n/d	n/d	250 (*)	27.04.	(7)	(ĀM)
Malta		n/d	n/d	n/d	n/d	n/d	50	27.04.	(6)	(IM)
Nīderlande		n/d	n/d	n/d	n/d	n/d	200	01.11.	(6)	(IM)
Norvēģija		n/d	n/d	n/d	n/d	n/d	1500	01.11.	(6)	(IM)
Polija	(5)-(7)	n/d	n/d	71-116	n/d	n/d	100	01.11.	(6)	(IM)
Portugāle	(5)	n/d	200	223	231	n/d	300 (*)	01.11.	(6)	(IM)
Slovēnija	(2)	n/d	11	3	7	2 (01.01-30.04.)	20	01.11.	(6)	(IM)
Somija	(9)		140	143	168	195	225	01.11.	(9)	(MH)
Spānija							500	01.11.	(6)	(IM)
Šveice							200	01.11.	(6)	(IM)
Ungārija	(2)	n/d	2	5	4	0	50	01.11.	(6)	(IM)
Vācija		n/d	1272	1332	1258	1296	1500	01.11.	(6)	(IM)
Zviedrija	(10)	n/d	n/d	n/d	n/d	n/d	1000	01.11.	(6)	(IM)
							Kopā: 35-50 tūkst.	01.11.	(6)	(MH)

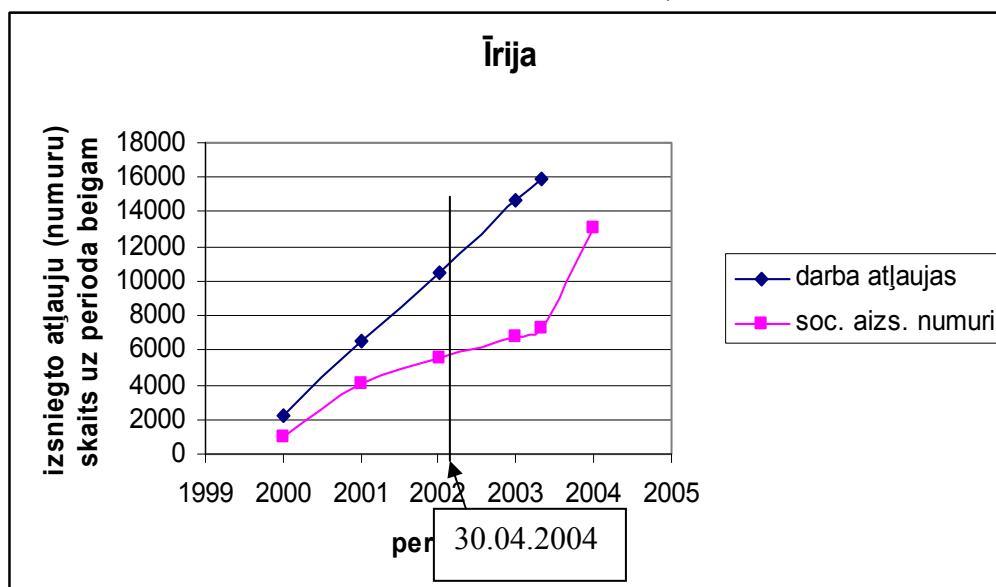
Apzīmējumi: (1) Uzturas ar uzturēšanās atļaujām, kas dod tiesības strādāt. (2) Izsniegto darba atļauju skaits. (3) Izsniegto uzturēšanās atļauju un ilgtermiņa vīzu skaits. (4) Strādā (legāli). (5) Dzīvo ar uzturēšanās atļaujām (6) Strādā (legāli vai nelegāli); (7) Uzturas. (8) Izsniegto sociālās aizsardzības numuru skaits (Īrija) vai speciālā Darbinieku Reģistrācijas shēmā reģistrēto personu skaits (Lielbritānija). (9) Legāli strādā vai meklē darbu (2002.-2004. gg. eksperta vērtējums; pavisam LR piederīgo uzturas divreiz vairāk). (10) Maksā valsts obligāto sociālās apdrošināšanas nodokli.

(ĀM) – LR Ārlietu Ministrijas apkopotie dati. (MH) – M. Hazana eksperta vērtējums.

(IM) – I. Meža eksperta vērtējums (e-pasta vēstule, 20.10.2005.)

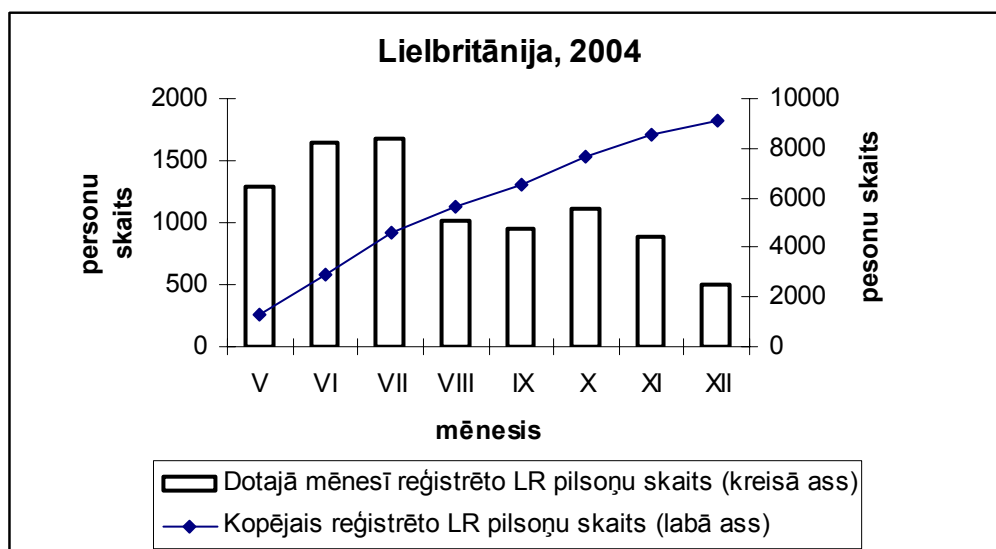
Kā var izmantot spoguļstatistiku šodien? Pirmkārt, zināmā mērā spoguļstatistika var dot priekšstatu par migrācijas procesa dinamiku. Diemžēl, „legalizācija” pēc Īrijas un Lielbritānijas darba tirgus liberalizācijas, kā arī sezonas faktori izkropļo 2004. g. datus (skat Attēlus 3.1, 3.2), bet dati par 2005. g. vēl nav pieejami.

Attēls 3.1. LR pilsoņiem un nepilsoņiem izsniegto Īrijas darba atļauju skaita un sociālās aizsardzības numuru skaita dinamika, 2000. -2004.



Avots: ĀM apkopotie Īrijas Tirdzniecības, uzņēmējdarbības un nodarbinātības ministrijas un Īrijas Sociālo un ģimenes lietu ministrijas dati un autora aprēķini.

Attēls 3.2. Lielbritānijas speciālajā Darbinieku Reģistrācijas shēmā reģistrēto LR pilsoņu skaita dinamika, 01.05.2004 - 31.12.2004.



Avots: ĀM apkopotie Lielbritānijas Iekšlietu ministrijas un Īrijas Sociālo un ģimenes lietu ministrijas dati un autora aprēķini.

Otrkārt, Īrijā izsniegto sociālās aizsardzības numuru kopskaitu, Lielbritānijas speciālajā Darbinieku Reģistrācijas shēmā reģistrēto LR pilsoņu kopskaitu, kā arī Beļģijas un Dānijas datus par tur ar uzturēšanās atļaujām dzīvojošiem LR pilsoņiem var izmantot kā *legāli nodarbināto* LR piederīgo skaita augšējo robežu uz doto laika momentu.

Treškārt, pieņemot, ka iepriekš minētās problēmas ar spoguļstatistikas interpretāciju daudz-maz vienādi ietekmē datus par visām jaunām ES dalībvalstīm, šo datu salīdzinājums dos pareizo priekšstatu par Latvijas darbaspēka mobilitāti salīdzinājumā ar citu valsts darbaspēku. Tā, pēc Lielbritānijas Iekšlietu ministrijas datiem, uz 31.12.2004. Latvijas pilsoņi sastādīja 7% no visu reģistrēto 8 jauno ES dalībvalstu (Kipras un Maltas pilsoņiem nav jāreģistrējas) darbinieku kopskaita. Ņemot vērā, ka Latvijas darbaspēks 2004. gadā (1 136 tūkst. cilv.) sastādīja tikai 3.3% no 8 jauno dalībvalstu darbaspēka (34 361 tūkst. cilv.⁵), tas liecina, ka Latvija, salīdzinot ar citām jaunām ES dalībvalstīm ir pakļautā relatīvi augstam darbaspēka aizplūdes riskam. Līdzīgs secinājums izriet no neoficiālajiem Eiropas Komisijas datiem⁶ par to, ka izteicot ES-15 strādājošo jauno dalībvalstu iedzīvotāju skaitu procentos no izcelsmes valsts darbaspēka, Latvijas rādītājs (~5%) ir visaugstākais. Tas apstiprina šīs atskaites autora 2003. gadā izteikto prognozi (Hazans 2003).

3.2. CSP Darbaspēka Apsekojums

DSA anketā sadaļā „Pamatdarbs” ir jautājums Kurā valstī atrodas Jūsu pamatdarbs? Diemžēl, pie esošās datu vākšanas metodoloģijas, mēģinājums izmantot DSA datus, lai novērtētu ārzemēs strādājošo Latvijas pastāvīgo iedzīvotāju skaitu, dod ārkārtīgi zemu vērtējumu (pēc 2004. g. DSA datiem, ārzemēs strādājošie pēc iestāšanās ES sastādīja vidēji 10.2 tūkst. cilvēku, vai 0.9% no darbaspēka; pēc 2005. g. 1. pusgada datiem ārzemēs strādājošo skaits ir 13 tūkst.). Šādu rezultātu izskaidro sekojošie faktori:

- lielā daļa ārzemēs strādājošo pieder pie vien-personu mājsaimniecībām; šīs kategorijas nerespondences līmenis ir tuvs 100% (intervētāji var sastapt tikai tos, kas īslaicīgi atrodas Latvijā);
- līdzīga situācija ir gadījumā, kad visi ģimenes locekļi uzturas ārzemēs;
- gadījumā, ja kāds no ģimenes locekļiem atrodas ārzemēs, bet citi uzturas Latvijā, varbūtība sastapt kādu mājās ir zemāka, nekā locekļu skaitā līdzīgā mājsaimniecībā, kur visi uzturas Latvijā;

⁵ Avots: Jouhette and Romans (2005: Table 2) un autora aprēķini.

⁶ K. Šmits, personīga komunikācija 2005. g. 14. oktobrī.

- DSA metodoloģijas paredz, ka netiek vākta informācija par personām, kas ir prombūtnē vairāk par gadu.

Turklāt, ja darba ņēmējs strādā ārzemēs, DSA anketa neļauj uzzināt vai viņa darba devējs ir Latvijas vai ārzemju uzņēmums/organizācija.

Tomēr DSA satur informāciju par nodarbinātības valsti un nozari, nodarbināta profesiju, laiku, kad respondents sāka strādāt pašreizējā darbā. Tāpēc 2003., 2004. un 2005. gg. DSA mikrodatu salīdzinošā analīze var dot noderīgo informāciju par darbaspēka aizplūdes tendencēm.

Priekšlikumi par DSA anketas un metodoloģijas pilnveidošanu ar mērķi uzlabot darbaspēka aizplūdes monitoringa iespējas ir sniegti šīs atskaites 11. nodaļā.

3.3. PMLP dati⁷

PMLP Iedzīvotāju Reģistrs uzkrāj informāciju par LR iedzīvotājiem, kuri izceļo no Latvijas uz pastāvīgo dzīvi ārvalstīs. Praktiski daudzos gadījumos, kad šādām personām paliek mājoklis vai ģimenes locekļi Latvijā, viņi dažādu iemeslu dēļ nepaziņo Iedzīvotāju Reģistram par savu prombūtni. Savukārt, personām, kurām ir LR valstiskā piederība un kuras uzturas ārpus Latvijas ilgāk par 6 mēnešiem, ir pienākums paziņot Iedzīvotāju Reģistram par savas dzīvesvietas adresi ārvalstīs. Praktiski tas tiek darīts ļoti reti. Turklāt Iedzīvotāju Reģistrā netiek iekļautas ziņas par personu izceļošanas vai uzturēšanos ārvalstīs iemesliem un mērķi.

Secinājums: Iedzīvotāju Reģistra dati nevar noderēt darbaspēka izceļošanās tendenču analīzē. Šo faktu apstiprina šāda statistika: pēc PMLP datiem 2004. gadā no Latvijas uz ES-25 valstīm izceļoja uz pastāvīgo dzīvi 198 personas⁸, bet 2005. gada 1. pusgadā – 100 personas⁹. Savukārt darbaspēka aizplūdes apjoms noteikti izteicas simtiem reižu lielākos skaitļos (Tabula 3.1).

Interesanti atzīmēt kā PMLP sistēmā ir Eiropas Migrācijas tīkla Latvijas nacionālais punkts.

Atzīmēsim, ka arī robežsardze pēc 01.05.2004. vairs neregistrē robežu šķērsojošo LR pilsoņu un nepilsoņu personīgus kodus.

⁷ Avoti: PMLP Priekšnieka V. Jēkabsona vēstule EM valsts sekretāra vietniekam A. Liepiņam Nr. 24/24-7972 no 16.09.2005. un PMLP priekšnieka vietnieces M. Rozes sniegtā informācija.

⁸ Avots: http://www.pmlp.gov.lv/?p=528&menu_id=127 un autora aprēķini

⁹ Avots: http://www.pmlp.gov.lv/?p=671&menu_id=150 un autora aprēķini

3.4. NVA dati¹⁰

NVA uzkrāj sekojošo potenciāli noderīgo informāciju:

- (i) Par personām, kuras iekārtojušās darbā EURES projektu un starpvalstu līgumu ietvaros: vārds, uzvārds, profesija, valsts.

Pagaidām (visticamāk, arī nākotnē) šī ir ļoti šaura kategorija:

- EURES projekti: 108 cilvēku uz 07.09.2005.;
- Starpvalstu līgumi 2004. g.: ~ 200 cilvēku (Vācija, Zviedrija);
- Starpvalstu līgumi 2005. g.: ~ 50 cilvēku (Vācija, Zviedrija).

- (ii) Par personām, kuras iekārtojušās darbā ārvalstīs ar licencēto darba iekārtošanās pakalpojumu sniedzēju starpniecību: dzimums, vecums, valsts.

Kaut gan nav skaidrs, vai tie darba meklētāji, par kuriem ir sniegta informācija, veido reprezentatīvo izlasi, Tabulā 3.2 ir redzams, ka šī kategorija ir diezgan plaša. Šīs informācijas ekspertu analīze (sadalījums valstu, dzimuma, vecuma griezumā un tā dinamika pa ceturkšņiem) varētu būt noderīga monitoringa sastāvdaļa.

Tabula 3.2. Personas, kuras iekārtojušās darbā ārvalstīs ar licencēto darba iekārtošanās pakalpojumu sniedzēju starpniecību (pēc NVA iesniegtās informācijas), 2004.-2005.gg.

	2004	2005. (1. pusgads)
Kopā	1407	2306
T. sk.		
Lielbritānijā	1091	1999
Īrijā	147	134
ASV	101	31

- (iii) Par bezdarbniekiem, kuri uzrādījuši VSAA izsniegto E-303 sertifikātu bezdarbnieka pabalsta saglabāšanai, lai izceļotu u ES darba meklēšanās nolūkā: personas dati, E-303 izsniegšanas datums, valsts uz kuro izceļo.

Neskatoties uz to, ka pagaidām šādu personu ir ļoti maz (28 līdz 01.09. 2005.), būtu ļoti lietderīgi iesākt šīs informācijas apvienošanu ar NVA datiem par bezdarba ilgumu un VSAA datiem par iepriekšējo nodarbinātību un darba samaksu. Kad šādu personu skaits būs pietiekošs priekš statistiskās analīzes, to ir lietderīgi veikt.

¹⁰ Avots: NVA vēstule Ekonomikas Ministrijai no 15.09.2005 Nr. 4-11/2528

3.5. EURES konsultantu apmeklētāju reģistrācijas dati¹¹

EURES konsultanti Rīgā (Zemgales un Rīgas reģiona), Cēsīs (Vidzemes), Liepājā (Kurzemes) un Daugavpilī (Latgales) reģistrē sekojošo informāciju par saviem apmeklētājiem: dzimums, vecuma grupa, valodu zināšanas, interesējošā nozare, interesējošā valsts.

Kopējais apmeklētāju skaits jau tuvojas 10 tūkstošiem, tātad šī informācija var tikt izmantota analīzei un monitoringam, bet tikai kā viens no daudziem elementiem, piedaloties kvalificētām ekspertam: EURES apmeklētāji ir pārsvarā pieder pie sliktāk informētās darba meklētāju daļas un nevar tikt uzskatīti par reprezentatīvo grupu starp visiem, kas meklē darbu ārzemēs; ir nepieciešama ļoti rūpīga un piesardzīga tendenču interpretācija (pieaugošās tendences ir tieši interpretējamas, bet dilstošās vai stabilas tendences var nozīmēt, piemēram, ka noteikta darba meklētāju grupa „pārslēdzas” uz citu informācijas gūšanas kanālu).

3.6. VSAA dati¹²

VSAA uzkrāj sekojošo potenciāli noderīgo informāciju:

(i) Par tiem LR iedzīvotājiem, kuri tiek nosūtīti darbā uz citu ES/EEZ valsti, vai vienlaicīgi strādā LR un kādā ES/EEZ dalībvalstī, bet pastāvīgi dzīvo LR (E101 sertifikātu turētāji).

Šī informācija nav tieši saistīta ar darbaspēka aizplūdi (izņemot vienu specifisko grupu – Latvijas jūrniekus, kuri strādā uz Norvēģijas kuģiem; viņiem arī izsniedz E101 saskaņā ar starpvalstu līgumu; šādu jūrnieku skaits tuvojas 1000).

(ii) Par E303 sertifikātu turētājiem (skat. 3.4 nodaļu augstāk) un to „spoguļattēlu” – E301 sertifikātu turētājiem. Pagaidām šo sertifikātu turētāju ir maz, bet, kā jau tika atzīmēts, vienai no iestādēm (NVA vai VSAA) būtu lietderīgi sākt veidot datu bāzi, kur būtu iekļauta abām iestādēm pieejama informācija.

(iii) *Par tiem LR iedzīvotājiem, kuri pēc darba attiecību izbeigšanās kādā ES/EEZ dalībvalstī pretendē uz LR bezdarbnieka pabalstu.*

Šī ir ārkārtīgi bagāta un svarīga informācija (iesk. datus par darba samaksu un nodarbinātības ilgumu Latvijā un ārzemēs), kaut gan pagaidām iekļauto personu skaits ir neliels (līdz 100 cilvēkiem). Šo informāciju depersonificētā veidā vajadzētu pieprasīt no VSAA un regulāri analizēt.

¹¹ Avots: NVA Starptautisko attiecību departamenta direktores G. Zariņas informācija (sniegta pēc eksperta pieprasījuma).

¹² Avots: VSAA vēstule EM valsts sekretāram no 13.09.2005 Nr 01/5489

(iv) Par E400 sērijas veidlapām (sakarā ar ģimenes pabalstiem).

No VSAA vēstules izriet, ka šo informāciju nevar lietderīgi izmantot darbaspēka aizplūdes analīzē.

Noslēgumā jāatzīmē, ka visvērtīgākā spoguļstatistika ir tā, kas varētu nākt no VSAA partnerinstitūcijām ES/EEZ valstīs. Tāpēc VSAA varētu spēlēt svarīgu lomu darbaspēka aizplūdes tendenču analīzē.

3.7. VOAVA dati¹³

Vienīgais VOAVA pakalpojums, kuro var konkrēti saistīt ar darbaspēka aizplūdi, ir E 106 veidlapas (izziņas par slimības un maternitātes pabalstu piešķiršanu darba ņēmējiem vai pašnodarbinātām personām un to ģimenes locekļiem). Periodā no 01.05.2004. līdz 30.08.2005. tika izsniegtas tikai 68 E 106 veidlapas (iespējams, iedzīvotāju nepietiekošas informētības rezultātā). Līdz ar to pagaidām VOAVA dati nevar noderēt darbaspēka aizplūdes analīzē.

3.8. SKDS pētījums „Interna EURES Latvijas dalīborganizācijas darbības novērtēšana”¹⁴

SKDS pētījums tika veikts 2005. g. aprīlī. Tas satur 1014 respondentu (vecumā no 18 līdz 74 gadiem) atbildes uz vairākiem jautājumiem, to starpā:

- **Vai Jūs pats/-i apsverat iespēju meklēt darbu kādā no Eiropas valstīm?**
- **Lūdzu, paskaidrojiet kāpēc?** (atvērta atbilde)
- **Runājot par iespēju atrast darbu kādā no Eiropas valstīm, uz cik ilgu laiku Jūs būtu ieinteresēts doties strādāt?**

Uz laiku līdz 3 mēnešiem
Uz 3 līdz 6 mēnešiem
Uz 6 līdz 12 mēnešiem
Uz 1 līdz 3 gadiem
Uz 3 līdz 5 gadiem
Ilgāk par 5 gadiem (bet ne uz visiem laikiem)
Uz visiem laikiem
Grūti pateikt/NA

Diemžēl pirmais jautājums ir pārāk vispārīgs. Tāpēc pozitīvo atbilžu īpatsvaru (26% no visiem respondentiem; 58% vecumgrupā no 18 līdz 24 gadiem, pēdējā gadījumā izlases kļūda var sasniegt +/- 10%) var uzskatīt tikai kā ļoti aptuveno augšējo robežu. Atbildēs uz pārējiem

¹³ Avots: VOAVA direktora L. Akermanes vēstule EM valsts sekretāra vietniekam A. Liepiņam no 2.09. 2005, Nr. 3679.

¹⁴ Avots: SKDS (2005). Autoram ir pieejams arī aptaujas rezultātu datu masīvs, kas ir saņemts no NVA.

diviem jautājumiem ir iekļautā kritiski svarīga informācija; diemžēl uz pēdējo jautājumu ir atbildējuši tikai 267 respondenti. Šī pētījuma mikrodatu ekonometriskā analīze (kopā ar varētu būt ļoti noderīga.

3.9. SAK un SPPI pētījums „Dzīves kvalitāte Latvijā”¹⁵

Pētījumā aptaujā piedalījās 1020 respondenti. Pētījuma anketā ir vairāki jautājumi, kas ir saistīti ar darbaspēka aizplūdes problēmu. Šeit mēs sniegsim tikai jautājumus un visu respondentu atbilžu sadalījumus.

- **Cik lielā mērā Jūs jūtaties piederīgs/a Latvijai?**

nemaz nejūtos piederīgs - 1	2	3	4	Joti cieši piederīgs - 5	Grūti pateikt/NA
3%	7%	16%	26%	46%	2%

- **Vai Jūs esat gatavs pārcelties uz dzīvi ārzemēs, lai iegūtu labāku darbu?**

(Jā – 14%; Grūti pateikt – 6%)

- **Ko Jūs esat darījis pēdējā gada laikā vai plānojat darīt no zemāk minētā, lai uzlabotu savu dzīvi?**

Katrā rindā tikai viena galvenā atbilde

		Esmu darījis pēdējā gada laikā	Plānoju darīt tuvākajā laikā	Plānoju darīt tālākā nākotnē	Neesmu darījis un neplānoju	Grūti pateikt, uz mani neattiecas
1	Ir meklējis/ plāno meklēt labāku darbu					
...	...					
32	Ir strādājis / plāno strādāt ārzemēs	3%	5%	11%	65%	17%
...	...					

- **Vai Jūs plānojat nākamajos 3 gados mainīt savu dzīvesvietu?**

Nē, neesmu plānojis	73%
Jā, plānoju pārcelties uz citu vietu Latvijā	8%
Jā, plānoju pārcelties uz citu valsti	3%
nezinu, grūti pateikt	15%

Ir ieteicama šīs aptaujas rezultātu detalizētā statistiskā un ekonometriskā analīze, kas ļaus saprast demogrāfisko un citu faktoru ietekmi uz tieksmi strādāt ārzemēs un dot pirmās prognozes par darbaspēka aizplūdes apjomu un struktūru. Kā redzams, šī un SKDS pētījumi viens otru papildina. Šo divu pētījumu datu analīze ļaus relatīvi ātri iegūt provizoriskus rezultātus; tomēr relatīvi nelielā respondentu skaita dēļ tāda analīze nevar aizvietot pilnvērtīgu socioloģisko pētījumu, kas būtu speciāli veltīts darbaspēka aizplūdes problēmai.

¹⁵ Autors ir pētījuma komandas dalībnieks atbildīgs par darba dzīves analīzi. Es pateicos pētījuma vadītājam prof. T. Tisenkopfam par atļauju izmantot pētījuma aptaujas rezultātu datu masīvu.

4. Plānotā pētījuma „Iedzīvotāju migrācijas izvērtējums izmantojot socioloģisko aptauju” mērķi

Plānotām pētījumam ir jāatbild uz 4 jautājumu blokiem:

4.1. Migrācijas apjoms (tūkst. personu un procentos no darbaspēka) un tā tendences:

(1) Cik daudz Latvijas iedzīvotāju nodarbinātības nolūkos pavadīja ārzemēs vismaz trīs mēnešus pēc kārtas 2005. gadā? 2004. gadā? 2003. gadā? 2002. gadā?¹⁶

(2) Kāds ir kopējais cilvēk-mēnešu skaits, ko Latvijas iedzīvotāji nostrādāja ārzemēs pēdējo 12 mēnešu laikā?

(3) Cik daudz Latvijas iedzīvotāju aptaujas mēnesī atrodas ārzemēs nodarbinātības nolūkos?

(4) [Akumulētās migrācijas novērtējums] Cik daudz Latvijas iedzīvotāju un cik daudz bijušo Latvijas iedzīvotāju izbrauca no Latvijas nodarbinātības nolūkos un kopš tā laika pastāvīgi (vai lielākoties) uzturas ārzemēs:

(a) 2002. gadā? (b) 2003. gadā? (c) 2004. gadā? (b) 2005. gadā?

4.2. Migrācijas plāni:

Cik liela potenciālā darbaspēka daļa plāno izbraukt ārzemēs nodarbinātības nolūkos

- (a) tuvākā gada laikā uz laiku no 3 līdz 12 mēnešiem
- (b) tuvākā gada laikā vismaz uz vienu gadu, bet ne uz visiem laikiem
- (c) tuvākā gada laikā vismaz uz vienu gadu, iespējams kā uz visiem laikiem
- (d) tuvāko 3 gadu laikā uz laiku no 3 līdz 12 mēnešiem
- (e) tuvāko 3 gadu laikā vismaz uz vienu gadu, bet ne uz visiem laikiem
- (f) tuvāko 3 gadu laikā vismaz uz vienu gadu, iespējams kā uz visiem laikiem.

Līdzīga informācija ir jāiegūst par specifisko potenciālā darbaspēka kategoriju - augstskolu, koledžu un vidējās profesionālās izglītības iestāžu pēdējo kursu studentiem.

4.3. Migrācijas lēmumus un plānus ietekmējošie faktori:

(1) Kā iedzīvotāju (potenciālā darbaspēka) vecums, dzimums, ģimenes stāvoklis, tautība vai ģimenē lietotā valoda, izglītība, profesija, darba tirgus statuss, dzīves vieta, ģimenes un personīgo ienākumu līmenis ietekmē:

- tieksmi meklēt darbu ārzemēs;

¹⁶ Ja cilvēks ir nostrādājis ārzemēs 3 līdz 5 mēnešus, piemēram, 2004.g. beigās – 2005.g. sākumā, šis periods tiks uzskaitīts vienā no gadiem – tajā, kurā ārzemēs tika pavadīts ilgāks laiks.

- varbūtību, ka indivīds faktiski ir strādājis vai strādā ārzemēs;
- laiku, ko indivīds plāno pavadīt (vai faktiski pavadīja) strādājot ārzemēs;
- tieksmi pārcelties uz dzīvi ārzemēs uz visiem laikiem?

(2) Kā augstskolu, koledžu un vidējās profesionālās izglītības iestāžu pēdējo kursu studentu dzimums, ģimenes statuss, iztikas avoti, darba tirgus statuss, studiju līmenis un specializācija, iepriekšējā pieredze ārzemēs ietekmē viņu tieksmi meklēt darbu ārzemēs, laiku, ko viņi plāno pavadīt strādājot ārzemēs un tieksmi pārcelties uz dzīvi ārzemēs uz visiem laikiem?

4.4. Īstermiņa un ilgtermiņa ekonomisko emigrantu skaita sadalījums:

- pēc sociāli-demogrāfiskām pazīmēm;
- pēc ārzemēs pavadītā laika;
- pēc profesijas, nodarbinātības nozares, darba samaksas Latvijā un ārzemēs;
- pēc ārzemēs gūto ienākumu daļas, kas tiek iztērēta Latvijā;
- pēc atgriešanas plāniem.

5. Pētījuma ģenerālais kopums un mērķa grupas

Pētījums „Iedzīvotāju migrācijas izvērtējums izmantojot socioloģisko aptauju” iedalās divās neatkarīgās daļās: iedzīvotāju aptauja un uzņēmumu apsekojums. Šī un divas nākošās nodaļas ir veltītas iedzīvotāju aptaujas metodoloģijai. Uzņēmumu apsekojums tiks aplūkots 8. nodaļā.

Iedzīvotāju aptaujas ģenerālais kopums iekļauj sekojošās LR pastāvīgo iedzīvotāju kategorijas vecumā no 18 līdz 64 gadiem:

- I. ekonomiski aktīvus iedzīvotājus - nodarbinātos un darba meklētājus (~ 1 100 tūkst.),
- II. iedzīvotājus, kas nestrādā un nemeklē darbu, bet ir gatavi strādāt, ja darbs būtu pieejams (~ 75 tūkst.)
- III. augstākās izglītības iestāžu, koledžu un vidējās profesionālās izglītības iestāžu pēdējo kursu studentus neatkarīgi no tā vai viņi ir ekonomiski aktīvi (~ 30 tūkst., lielākā daļa no kuriem pieder arī I. kategorijai)

kā arī

- IV. personas, kuras izbrauca no Latvijas nodarbinātības nolūkā (izņemot strādājošus Latvijas darba dēvēja labā) 2002.-2005. gg. un aptaujas laikā atrodas ārzemēs, neatkarīgi no tā, vai viņi ir vai nav zaudējuši LR pastāvīgo iedzīvotāju statusu (pēc provizoriskiem datiem, līdz ~50 tūkst.).

Ņemot vērā III. kategorijas (studenti) specifiku, svarīgumu un nelielo īpatsvaru, ir plānots šīs kategorijas aptauju veikt atsevišķi. Tātad tiks organizētas divas neatkarīgas aptaujas:

- Vispārējā iedzīvotāju aptauja (I., II., un IV. kategorijas)
- Studentu aptauja (III. kategorija).

Katrā no šīm divām aptaujām savukārt tiks realizēta pa vairākiem kanāliem, kā paskaidrots tālāk. Komplīcētās aptaujas organizācijas nepieciešamību nosāka mērķa grupu specifika. Vispārējā aptaujā var izdalīt šādas īpaši svarīgas mērķa grupas:

- A. Personas, kuras aptaujas laikā strādā ārzemēs (šī grupa sakrīt ar IV. iedzīvotāju kategoriju);
- B. Personas, kuras tuvākajā laikā aizbrauks strādāt ārzemēs (ir atrasta darbavieta vai ir noslēgts līgums ar darbā iekārtošanas firmu vai citu starpnieku vai ir nopirkta ceļojuma biļete);
- C. Personas, kuras aktīvi meklē darbu ārzemēs;
- D. Personas (izņemot studentus), kuras pēdējo 4 gadu laikā ir strādājuši ārzemēs un atgriezušies.

Katra no šīm mērķa grupām ir relatīvi maza, skat. Tabulu 5.1. Lai sasniegtu pētījuma mērķus (skat. 4. nodaļu) ir nepieciešams pietiekoši precīzi novērtēt:

1. katras grupas īpatsvaru ģenerālajā kopumā;
2. katras grupas sadalījumu pēc vairākām pazīmēm.

2. uzdevuma izpildei ir nepieciešami vismaz 400 respondenti no katras grupas. Kā redzams no Tabulas 5.1, grupu A un B gadījumā praktiski nav iespējams sasniegt šo kvotu izmantojot gadījuma izlasi. Arī grupām C un D no izmaksu viedokļa gadījuma izlase nav efektīvs risinājums.

Vēl viena mērķa grupa (*grupa E*) iekļauj personas, kas apsver (vai neizslēdz) iespēju meklēt darbu ārzemēs, bet nepieder grupām A, B, C, D. Informācija par šīs grupas apjomu un struktūru var tikt iegūta izmantojot standarta iedzīvotāju aptaujas metodoloģiju, taču jāņem vērā, ka šī informācija ir jāinterpretē ļoti piesardzīgi.

Tabula 5.1. Galveno mērķa grupu īpatsvars starp ekonomiski aktīviem un potenciāli aktīviem iedzīvotājiem ^a vecumā 18-64 gadi: provizorisks vērtējums

Grupa	Vērtējums	Papildus piezīmes
<i>Grupa A:</i> strādā ārzemēs	< 5%	(i) Izmantojot mājsaimniecību gadījuma izlasi ar mērķi atrast grupas A iedzīvotāju ģimenes locekļus, nerespondence ievērojami pārsniegs parasto līmeni: pirmkārt ģimenes locekļi var uzskatīt, ka šī informācija ir sensitīva; otrkārt, grupā A ir neproporcionāli daudz personu, kuriem nav laulāto un bērnu; (ii) Vairākos aspektos informācija no ģimenes locekļiem nevar pilnā mērā aizstāt respondenta atbildes. (iii) Tiešā kontakta nodibināšana (telefons, e-pasts, Internets) būs darba ietilpīga un prasīs nestandarta pieeju.
<i>Grupa B:</i> tuvākajā laikā noteikti aizbrauks strādāt ārzemēs	< 0.5%	Praktiski nav iespējams atrast vajadzīgo respondentu skaitu izmantojot mājsaimniecību gadījuma izlasi
<i>Grupa C:</i> aktīvi meklē darbu ārzemēs	6 - 8%	
<i>Grupa D:</i> pēdējo 4 gadu laikā ir strādājuši ārzemēs un atgriezušies.	< 6%	Var sagaidīt, ka nerespondences līmenis pārsniegs parasto

Piezīme. ^a Kategorijas I., II., IV. (skat. 19.lpp.).

6. Vispārējās iedzīvotāju aptaujas izlases veidošanas mehānisms

Lai nodrošinātu pētījuma mērķu sasniegšanu un efektīvo līdzekļu izlietojumu, tiek piedāvāts kombinēt vairākas metodes:

- *mērķtiecīgi-stratificēta izlase:* katrai mērķa grupai atbilst viena vai vairākas specifiskas stratas; piederību stratai nosaka nevis dzīves vieta vai demogrāfiskās pazīmes, bet speciāli kritēriji (piemēram, intervijas vieta), kas garantē, ka visi respondenti, vai vismaz lielāka daļa, pieder pie mērķa grupas; skat. zemāk detalizēto aptaujas dizaina aprakstu);
- salīdzinoši neliela apjoma (~ 3 tūkst. respondentu) *daudzpakāpju stratificēta gadījuma izlase* ar „tradicionālo” uzbūvi: reģionālas stratas un „maršruti” katrā izlases punktā; katrā reģionā vēlams nodrošināt lielāku iekļaušanas varbūtību iedzīvotājiem no pagastiem ar relatīvi zemām vidējām algām (proporcijā varētu būt 60:40);
- *sniega bumbas metode:* mērķa grupas locekļu kontaktinformācija tiek iegūta no jau aptaujātiem;
- [rezerves metode, tiks aktivizēta, ja pirmās trīs metodes nenodrošinās vajadzīgo respondentu skaitu kādā no mērķa grupām] respondentu rekrutēšana caur masu medijiem.

6.1. Mājsaimniecību adrešu izlase ar paaugstināto varbūtību, ka kāds no ģimenes locekļiem strādā ārzemēs (VSAA mērķa izlase)

Šādas izlases izveidošana ir iespējama, ja izdosies korekti pamatot iespēju, ka VSAA (ar EM starpniecību) nodod pētījuma veicēju rīcībā datu masīvu kas satur:

(1. variants) pēc noteiktiem kritērijiem (skat. zemāk) atlasīto personu deklarēto dzīvesvietu adreses, vārdus, uzvārdus;

(2. variants) pēc noteiktiem kritērijiem (skat. zemāk) atlasīto personu deklarēto dzīvesvietu adreses;

(3. variants) pēc noteiktiem kritērijiem (skat. zemāk) atlasīto personu deklarēto dzīvesvietu adreses, kā arī citu no kopējās VSAA datu bāzes tādā pašā skaitā nejauši atlasīto personu dzīvesvietu adreses.

1. variantā ir aptaujas izmaksas būs vismazākās, bet 3. variantā – vislielākās. Tomēr 1. variantu ir visgrūtāk pamatot juridiski, 3. variantu – visvieglāk. 1. variantā VSAA nodos trešais pusei personīgus datus neinformējot attiecīgās personas. Principā likums to atļauj, ja dati ir nepieciešami statistikas un pētījumu mērķiem un personu informēšana prasa nesamērīgās izmaksas. 2. variantā faktiski tiks nodoti nevis personīgie, bet mājsaimniecības dati (adrese un fakts, ka kāds no mājsaimniecības locekļiem apmierina zināmus nosacījumus).

3. variantā tiks nodotas tikai adreses, un par konkrēto mājsaimniecību nekas nebūs zināms, tomēr izlasē būs lielāks nekā caurmērā to mājsaimniecību īpatsvars, kur kāds no mājsaimniecības locekļiem apmierina zināmus nosacījumus. Jebkurā variantā juridiskajā pamatojumā ir jāņem vērā to apstākļi, ka deklarēto dzīvesvietu adreses VSAA iegūst no Iedzīvotāju Reģistra, tātad ir iesaistīta vēl viena institūcija.

Izlases veidošanas algoritms sastāv no sekojošiem soliem.

1. solis. No VSAA datu bāzes (SAIS) tiek atlasītas personas, kuri vienlaicīgi apmierina sekojošus nosacījumus:

- (i) Sociālās iemaksas no algas tika veiktas vismaz 6 mēnešus periodā no 01.01.2002 līdz aptaujas brīdim;
- (ii) Atlases momentā sociālās iemaksas (ieskaitot iemaksas par personām, kas atrodas obligātajā kara dienestā vai alternatīvajā dienestā) nav maksātas vismaz 4 mēnešus pēc kārtas;
- (iii) Vecums 18 līdz 54 gadiem;
- (iv) Pēdējo 12 mēnešu laikā persona nesaņem bērna kopšanas pabalstu;
- (v) Pēdējo 4 mēnešu laikā persona nesaņem bezdarbnieka pabalstu.

2. solis (vēlams, bet var tikt izlaists, ja tā realizācija ir saistīta ar pārāk lielām tehniskām, juridiskām, organizatoriskām vai citām problēmām). 1. solī atlasīts datu masīvs uz

datu nesēja (piem., CD) tiek nogādāts uz NVA, kur no šī masīva tiek izslēgtas personas, kuras pēdējo 4 mēnešu laikā vismaz vienu mēnesī bija starp reģistrētiem bezdarbniekiem. Iegūts masīvs (sauksim to „masīvs X”) tiek nogādāts uz VSAA.

3. solis. VSAA iesniedz Ekonomikas Ministrijai priekš turpmākas analīzes iegūto datu masīvu X depersonificētā veidā, norādot par katru personu sekojošus datus:

vecums; dzimums; deklarētās dzīvesvietas pagasts; darba devēja atrašanas pagasts; pirmās un pēdējās sociālas iemaksas mēneši periodā no 01.01.2002 līdz aptaujas brīdim; faktiskā iemaksu alga (bruto alga, no kurās tika veiktas iemaksas, vidēji vienā nostrādātā mēnesī) un vidējā iemaksu alga (bruto alga, no kurās tika veiktas iemaksas, vidēji vienā kalendāra mēnesī) 2004. gadā un 2005. gadā.

4. solis. [Ja masīva X apjoms $n(X)$ pārsniedz 10 tūkst. personu]. VSAA speciālisti no masīva X veic gadījuma izlasi Y ar apjomu 10 tūkst. personu (jā $n(X)$ nepārsniedz 10 tūkst., tad $Y=X$).

5. solis. (1. variants): VSAA nodod pētījuma veicējam sekojošus masīva Y laukus:

„deklarētā dzīvesvietas adrese”, „vārds”, „uzvārds”;

(2. variants): VSAA nodod pētījuma veicējam masīva Y lauku

„deklarētās dzīvesvietas adrese”;

(3. variants): VSAA veic gadījuma izlasi ar apjomu $N = n(Y)$ no kopējās sociālo iemaksu subjektu datu bāzes ar vienīgo ierobežojumu, ka personu vecums ir no 18 līdz 54 gadiem un apvieno šo izlasi ar masīvu Y; pētījuma veicējam tiek nodots apvienotā masīva Z lauks „deklarētās dzīvesvietas adrese”.

6. solis. Izmantojot 5. solī iegūto kontaktinformāciju, atlasītās mājsaimniecības tiek apsekotas ar mērķi atrast tādas, kur kāds no ģimenes locekļiem strādā ārzemēs.

6.2. Mērķa grupu reprezentativitātes nodrošināšana.

Lai nodrošinātu pēc iespējas lielāku izlases reprezentativitāti katras mērķa grupas ietvaros, pētījuma sākumposmā ir jāsavāc maksimāli detalizēto provizorisko informāciju par katru mērķa grupu, lai varētu to sadalīt daudz-maz homogēnās apakšgrupās un novērtēt šo apakšgrupu īpatsvaru. Svarīgi, lai visas apakšgrupas tiktu pārstāvētas.

Piemēram, grupas B gadījumā (personas, kas tuvākajā laikā noteikti aizbrauks strādāt ārzemēs) ir jāidentificē svarīgākie maršruti un transporta veidi. Savukārt, grupas C gadījumā (personas, kas aktīvi meklē darbu ārzemēs) ir jāidentificē svarīgākās meklēšanas metodes.

Piedāvāta iedzīvotāju aptaujas metodoloģija ir apkopota Tabulā 6.1.

**Tabula 6.1. Daudzkanālu iedzīvotāju aptaujas shēma:
informācijas iegūšanas avoti**

Stratas (aptaujas kanāli, informācijas avoti)	Aptaujas mērķa grupas					
	Grupa A: strādā ārzemēs (n ≥ 400) ^a	Grupa B: tuvākajā laikā noteikti aizbrauks strādāt ārzemēs (n ≥ 400) ^a	Grupa C: aktīvi meklē darbu ārzemēs (n ≥ 400) ^a	Grupa D: ir strādājuši ārzemēs pēdējo 4 gadu laikā un atgriezušies (n ≥ 400) ^{a, b}	Grupa E: apsver (vai neizslēdz) iespēju meklēt darbu ārzemēs, bet nepieder grupām A, B, C, D. (n ≥ 400) ^a	Kontroles grupa (n ≥ 2500)
VSAA mērķa izlase (tiešas intervijas)	⊕⊕		*		*	*
Sniega bumba (telefonaptauja, e-pasta aptauja, internet- aptauja, tiešas intervijas)	***		**	**		
Aptauja autoostā		**				
Aptauja lidostā		**				
Aptauja jūras ostā		*				
EURES konsultantu apmeklētāju aptauja	⊕	**	**			
Darba iekārtošanās firmu klientu aptauja	⊕	**	***	*		
Stratificēta gadījuma izlase	⊕		*	*	***	***

Piezīmes. *** – galvenais informācijas avots priekš dotās mērķa grupas; ** – viens no vairākiem svarīgiem informācijas avotiem priekš dotās mērķa grupas; * – mazāk svarīgs informācijas avots priekš dotās mērķa grupas.

⊕⊕ – dotās mērķa grupas respondentu kontaktinformācijas galvenais avots;

⊕ – viens no vairākiem svarīgiem kontaktinformācijas avotiem priekš dotās mērķa grupas.

^a Nepieciešamības gadījumā kvota izpildes nolūkā tiks izmantots mediju kanāls. ^b Ja tabulā atzīmētie avoti neļaus aizpildīt grupas D kvotu, var izmantot atbilstoši modificēto VSAA mērķa izlasi.

7. Studentu aptaujas izlases veidošanas mehānisms

Augstākās izglītības iestāžu, koledžu un vidējās profesionālās izglītības iestāžu pēdējo kursu studentus aptaujai tiks sadalīta divās daļās:

- vispārējā aptauja
- mērķa grupas (studenti, kam ir strādājuši ārzemēs *Work & Travel* un līdzīgo programmu ietvaros) aptauja.

7.1. Pēdējo kursu studentu vispārējā izlases aptauja

Vispārējai aptaujai tiks piemērota daudzpakāpju stratificētās izlases metodoloģija. Viens no aptaujas pamatmērķiem ir noteikt, kā starptautiskā migrācija ietekmēs jauno speciālistu piedāvājumu Latvijas darba tirgū. Tāpēc kā stratifikācijas pamatpazīme tiek izvēlēta piederība vienai no četrām specializāciju grupām:

- (S1) (S1.1) Inženierzinātnes un tehnoloģijas; transporta pakalpojumi
(S1.2) Dabas zinātnes;
(S1.3) Matemātika un statistika; Datorzinātnes.
- (S2) (S2.1) Ekonomika;
(S2.2) Uzņēmējdarbība un administrēšana;
(S2.3) Tieslietu zinātnes.
- (S3) (S3.1) Humanitārās zinātnes;
(S3.2) Skolotāju izglītība un izglītības zinātnes;
(S3.3) Politikas zinātne; Socioloģija; Psiholoģija; Informācijas un saskarsmes zinātnes.
- (S4) (S4.1) Veselība, veselības un sociālā aprūpe; Apkārtējās vides aizsardzība;
(S4.2) Personīgie pakalpojumi;
(S4.3) Lauksaimniecība.

Katrai grupai (1. pakāpes stratai) ir jāasniedz kvota – 400 respondenti. Katras grupas ietvaros jāizstrādā izlases dizains, ievērojot:

- izglītības jomu (2. pakāpes stratu) īpatsvaru;
- augstskolu (no vienas puses) un citu izglītības iestāžu (no otrās puses) studentu īpatsvaru;
- izglītības iestāžu dažādību.

Viens no risinājumiem: Aptaujas punkti ir studentu akadēmiskas grupas, kuras tiks nejauši atlasītas no 3. pakāpes stratām - izglītības iestādēm. Aptaujas 1. posms var tikt organizēts

izglītības iestādēs. Studentus, kas aptaujas brīdī neapmeklē nodarbībās, ir jāsasniedz ar citu metodi, lai nerespidences līmenis akadēmiskās grupas ietvaros nepārsniegtu 10%. Studentu anketai jābūt samērā īsai. Attiecībā uz darbu un studijām ārzemēs jāuzdod jautājumi tikai par iepriekšējo pieredzi un plāniem uz tuvāko gadu.

7.2. Mērķa grupas (studentu ar darba pieredzi ārzemēs) aptauja

Mērķa grupas aptaujai tiks piemērota *mērķtiecīgi-stratificēta izlases* metodes un *sniega bumbas* metodes kombinācija. Kā stratas tiks izmantotas firmas, kas piedāvā *Work & Travel* un līdzīgas programmas. No firmām tiks iegūta to klientu kontaktinformācija, kuri atļaus šo informāciju sniegt un piedalīties aptaujā (firmu darbinieki kontaktēs studentus lai saņemtu piekrišanu; tiks piemēroti motivācijas mehānismi – loterija u. t. t.; izmaksās jāiekļauj arī atlīdzību firmām vai to darbiniekiem par šo pakalpojumu).

8. Uzņēmumu apsekojuma dizains

Koriģētā nejaušā izlase no uzņēmumu datu bāzes (izmantojot CSP vai *Lursoft* datus) ar palielinātu vidēju un lielu uzņēmumu kvotu. Jāievēro reģionu un nozaru reprezentativitāte.

Konteksta informācija par uzņēmumu:

- nozare
- atrašanas vieta
- strādājošo skaits
- strādājošo skaita tendences pēdējo 2-3 gadu laikā
- apgrozījuma tendences pēdējo 2-3 gadu laikā
- darba samaksas relatīvs līmenis salīdzinot ar vidējo nozarē, pilsētā, reģionā.

Mērķa jautājumi:

- Cik Jūsu bijušo darbinieku, pēc jūsu ziņām, pēdējo 12 mēn. laikā (vai kopš 2004. g. 1.05 ?) ir aizbraukuši strādāt ārzemēs?
- Cik grūti bija aizvietot šos darbiniekus?
- Cik daudz no aizbraukušiem atkal strādā Jūsu uzņēmumā?
- Lūdzu, atsūtiet pa e-pastu informāciju par aizbraukušiem: vecums, dzimums, izglītība, amats.

Metode: Telefonaptauja, kam seko komunikācija pa e-pastu.

9. Pētījuma organizācija un prasības pētījuma veicējiem.

Neskatoties uz to, ka pētījums sadalās vairākās komponentēs, visefektīvākais risinājums būtu uzdot visa pētījuma organizāciju vienam veicējam (kuram, protams, mēdz būt apakšuzņēmēji). Galvenie argumenti par labu šādam risinājumam:

- Pētījuma mērķa grupas ir mazas un grūti sasniedzamas, tāpēc ir paredzēts izmantot vairākus kanālus, lai sasniegtu vienu un to pašu mērķa grupu. Iepriekš nav zināms, cik veiksmīgi ies aptauja katrā no kanāliem, tāpēc darba gaitā var rasties nepieciešamība mainīt kvotas un pārdalīt resursus starp kanāliem vai pat starp mērķa grupām. Tas praktiski nebūs iespējams, ja būs vairāki veicēji, katrs ar savu budžetu.
- Ņemot vērā komplicēto pētījuma struktūru, īpaši liela loma būs koordinācijai, metodoloģijas niansēm, intervētāju darba standartiem, kvalitātes kontrolei u. t. t. Vairāku veicēju gadījumā nodrošināt visu to praktiski būs nereāli.
- Vairāku konkursu organizācija prasīs neproporcionāli lielus izdevumus, ņemot vērā, ka kopējā projekta cena, pēc provizoriskiem aprēķiniem, ir zem 40 tūkst. latu (bez PVN un bez rezultātu zinātniskās analīzes).

Plānotā pētījumā izlases dizaina niansēm, kā arī anketu un lauku darba kvalitātei būs īpaši liela loma. To nosaka gan šī pētījuma rezultātu nozīme valsts ekonomiskās politikas veidošanai, gan pētījuma komplicētā un netradicionāla struktūra, gan sensitīvās personīgas informācijas iesaistīšana, gan tas, ka daži svarīgie secinājumi neizbēgami balstīsies uz respondentu atbildēm par viņu *plāniem*.

Tāpēc, papildus parastām konkursu prasībām, šajā gadījumā būtu lietderīgi izvirzīt šādu:

- uzņēmums, kas organizē šo pētījumu, var apliecināt, ka savā darbībā piemēro kādu no starptautiskajiem sociālo vai tirgus pētījumu kodeksiem (piemēram, **ICC/ESOMAR International Code of Marketing and Social Research Practice**, skat. <http://www.esomar.org/web/show/id=43240>).

Turklāt izlases dizaina niansēm, kā arī anketu kvalitātei un lauku darba kvalitātes kontrolei jābūt pietiekoši lieliem svāriem pretendentu vērtējuma formulā.

10. Starptautiskā pieredze emigrācijas statistikā

Starptautiskā pieredze emigrācijas statistikas, monitoringa un izpētes jomā (no emigrantu izcelsmes valsts viedokļa) nav tik bagāta, ka imigrācijas jomā. To atzina arī vadošie eksperti:

- „Emigrācijas dati parasti nav pieejami vai ir ļoti sliktas kvalitātes.” (Docquier and Marfouk 2004)
- „Vairākumā ESAO valstu¹⁷ ir ļoti maz informācijas par viņu ekspatriātiem¹⁸” (Dupont 2005).

Galvenais iemesls ir pavisam vienkāršs: attīstītajās valstīs, kur ir stipras statistikas institūcijas un augsts zinātniskais potenciāls, ekonomiski un politiski svarīga problēma bija un ir imigrācija, nevis emigrācija. Administratīvo datu vākšanas procedūras ir orientētas uz imigrantiem. Eiropas Sociālajām Apsekojumam (European Social Survey, skat. <http://naticent02.uuhost.uk.uu.net/>) ir bijis imigrācijai veltīts modulis, bet nav bijis emigrācijai veltīts modulis.

Dumont and Lemaitre (2005) atzīmē trīs galvenās pieejas tam, kā novērtētu no dotās valsts emigrējušo personu vai ekspatriātu skaitu un sastāvu:

- (i) izmantot statistiku par personām, kas ir reģistrējušies valsts vēstniecībās un konsulātos ārzemēs;
- (ii) veikt izlases veida apsekojumus dotajā („izcelsmes”) valstī (uzdodot jautājumus par „ģimenes locekļiem ārzemēs” vai „bijušiem mājsaimniecības locekļiem ārzemēs”);
- (iii) apkopot citu valstu statistiku par imigrantiem (spoguļstatistika).

Pirmā pieeja cieš gan no tā, ka reģistrācija un dereģistrācija nav obligāta, gan no tā, ka daudzos gadījumos reģistrējas arī tūristi un citi „ļoti īstermiņa” apmeklētāji. Rezultātā novērtējums var būt gan pār augstu, gan pār zemu. Piemēram, Francijas ekspatriātu faktiskais skaits citās ESAO valstīs 1999.gadā (1.4 miljoni pēc Ārlietu Ministrijas vērtējuma) bija divreiz lielāks nekā vēstniecībās un konsulātos reģistrēto personu skaits.

Otrā pieeja neņem vērā gadījumus, kas vesela mājsaimniecība atrodas ārzemēs.

¹⁷ ESAO (*OECD - Organization for Economic Cooperation and Development*) sastāvā ir Austrālija, Jaunzēlande, Japāna, Korejas Republika, ASV, Kanāda, Meksika, Īrija, Lielbritānija, Dānija, Somija, Zviedrija, Norvēģija, Islande, Austrija, Francija, Vācija, Beļģija, Nīderlande, Luksemburga, Itālija, Spānija, Portugāle, Grieķija, Čehija, Slovākija, Polija, Ungārija, Turcija.

¹⁸ Dotās valsts ekspatriāts ir šajā valstī dzimuša persona, kas uz doto brīdi dzīvo ārzemēs (neatkarīgi no tā cik ilgi jau dzīvo un cik ilgi plāno palikt); tātad šis jēdziens apvieno ilgtermiņa un īstermiņa ekonomiskus migrantus; tos, kas studē ārzemēs; personas, kas strādā ārzemēs sava valsts darba devēja labā u. c. Tūristi nav pieskaitāmi pie ekspatriātiem.

Trešā pieeja (spoguļstatistika) var izmantot administratīvus datus vai tautas skaitīšanas datus. Administratīvo datu vākšanas procedūras, lietotas definīcijas un informācijas detalizācijas pakāpe pamatīgi atšķiras valstu starpā. Tāpēc spoguļstatistika līdz šim nebija efektīvs instruments no izcelsmes valstu viedokļa. Kas attiecās un tautas skaitīšanas datiem, tikai nesen tika izveidotas un izmantotas datu bāzes, kur sistemātiskā un salīdzināmā veidā ir apkopota informācija par ESAO valstīs legāli dzīvojošiem emigrantiem/ekspatriātiem no gandrīz visām pasaules valstīm pēc stāvokļa uz 2000. gadu (Docquier and Marfouk 2004; 2005; Dumont and Lemaitre 2005). Tabulā 10.1 var redzēt atbilstošus datus par ekspatriātiem no Latvijas un dažām citām Eiropas valstīm. Tā kā tautas skaitīšanas notiek reiz 10 gados, šī pieeja neder monitoringa nolūkos. Turklāt arī šai pieejai ir savi trūkumi: tautas skaitīšanas datus parasti nav informācijas par ierašanās gadu; personas, kas dzimušas Latvijā PSRS laikos, mēdz norādīt Padomju Savienību (vai „bijušo Padomju Savienību”) ka izcelsmes valsts.

Tabula 10.1. Emigranti uz ESAO no dažām Centrāleiropas, Austrumeiropas un Dienvideiropas valstīm 2000. gadā

Izcelsmes valsts	Emigranti no dotās valsts (vecumā 15+) kas 2000. gadā dzīvoja kādā no ESAO valstīm (Avots: Dumont and Lemaitre 2005).		Akumulētās emigrācijas (uz ESAO valstīm) līmenis vecumgrupā 25+, 2000. g. (Avots: Docquier and Marfouk 2004).	Iedzīvotāju ar augstāko izglītību akumulētās emigrācijas (uz ESAO valstīm) līmenis vecumgrupā 25+, 2000 g. (Avots: Docquier and Marfouk 2004).
	tūkst. personu	no tiem ar augstāko izglītību		
Igaunija	35.1	32.0%	5.4%	13.9%
Latvija	54.1	37.4%	3.0%	10.2%
Lietuva	132.8	22.1%	5.4%	11.8%
Krievija	580.6	43.0%	0.6%	1.3%
Ukraina	753.1	27.2%	2.2%	6.0%
Polija	1 276.5	25.7%	4.1%	12.3%
Čehija	215.9	24.6%	3.6%	9.9%
Ungārija	314.9	25.7%	4.1%	12.1%
Bulgārija	527.8	14.5%	7.1%	5.8%
Rumānija	613.2	26.3%	3.5%	14.1%
Slovēnija	52.3	17.5%	5.5%	11.0%
Horvātija	422.3	14.0%	12.4%	29.4%
Serbija un Montenegro	1 064.6	11.9%	7.9%	17.4%
Makedonija	149.0	11.8%	13.1%	20.9%
Grieķija	735.4	16.1%	9.1%	14.0%
Portugāle	1 2687.7	6.5%	14.3%	13.8%

Nesen publicētie *Eiropas Komisijas priekšlikumi* (ES Padome 2005) skaidri liecina par to, ka eksistējošā prakse neatbilst jauniem izaicinājumiem. No jaunās regulas projekta (3., 8., 9., 11. panti) var izdarīt šādus secinājumus:

- „Jaunās” migrācijas statistikas pirmais pārskata periods ir 2006. gads, un dati kļūs pieejami tikai 2007. gadā. Tātad šajā atskaitē piedāvātā pētījuma rezultāti (kas lielā mērā attiecās uz 2004.-2005. gg. un kļūs pieejami jau 2006. g. pavasarī) nedublēs Kopienas statistiku, bet papildinās to.
- Regulas projekts rekomendē izmantot kā datu avotus gan administratīvus ierakstus, gan izlases veida apsekojumus. Tātad metodoloģiski piedāvātais pētījums ir saskaņots ar jauno Regulu.
- Vēl nav skaidrs cik detalizētu informāciju Komisija pieprasīs no dalībvalstīm. Tas būs atkarīgs no dalībvalstu pārstāvju diskusiju rezultātiem. Latvijas ilgtermiņa interesēs būtu pēc iespējas detalizētāka statistika¹⁹ – gan politikas veidošanās nolūkā, gan tāpēc, ka „smadzeņu aizplūdes” starpvalstu kompensācijas mehānisms nemaz nav tik nereālā iespēja, jo mazāk attīstīto valstu spiediens šajā jautājumā pieaug.
- Var cerēt, kā Kopienas statistika (kad tā kļūs pieejama) sniegs Latvijas ekonomiskās politikas veidošanai nepieciešamas atbildes par ilgtermiņa migrācijas apjomu un ilgtermiņa ekonomisko emigrantu skaita sadalījumu pēc sociāli-ekonomiskām pazīmēm. Mazāk ticams, kā Kopienas statistika būs pietiekoši informatīva un operatīva attiecībā uz īstermiņa migrantiem. Kas attiecās uz migrācijas plāniem, kā arī uz migrācijas lēmumus un plānus ietekmējošiem faktoriem, alternatīvas iedzīvotāju izlases apsekojumam (tādam, kāds aprakstīts šīs atskaites 6.-7. nodaļā vai līdzīgam) vienkārši nav.

Lielbritānijā, kur migrācijas statistikai vēsturiski pievērs vairāk uzmanības, nekā citur ES, Nacionālās Statistikas birojs (*Office for National Statistics*) starptautiskās migrācijas novērtējuma nolūkā izmanto divus savstarpēji papildinošus instrumentus: administratīvo reģistru sistēmu un starptautisko pasažieru izlases apsekojumu (*IPS*), skat. 3. un 4. Pielikumu. *IPS* ietvaros katru gadu intervē ~250 tūkst. pasažieru (0.2% no starptautisko pasažieru kopskaita); intervija ilgst 3 – 5 minūtes. Jāatzīmē, ka *IPS* datus izmanto arī citiem mērķiem (maksājumu bilances atbilstošā posteņa vērtēšanai un tūristu plūsmas izpētei). Mūsu

¹⁹ Atsevišķo iesaistīto personu un institūciju šaurās intereses var novest pie diametrāli pretējās pozīcijas šajā jautājumā.

piedāvāta apsekojuma dizaina (skat. 6. nodaļu) ir iekļauti elementi, kas pēc idejas ir līdzīgas starptautisko pasažieru izlases apsekojumam.

Mazāk attīstītājās valstīs emigrācija, it īpaši kvalificētā darbaspēka emigrācijas, ietekme uz vietējo darbaspēka tirgu ir daudz nozīmīgāka, nekā imigrācijas ietekme.²⁰ Šīs problēmas izpētei kombinē divas pieejas: spoguļstatistiku un izlases veida mājsaimniecības apsekojumus, piemēram, Pasaules Bankas Dzīves Standartu Novērtējuma Pētījuma (*Living Standards Measurement Study*, skat. <http://www.worldbank.org/lsms/>) ietvaros veiktus apsekojumus. Šādos apsekojumos ietilpst gan pietiekoši detalizēts darba tirgus modulis (dažreiz līdzīgs darbaspēka apsekojumam), gan migrācijas modulis ar jautājumiem par „bijušiem mājsaimniecības locekļiem ārzemēs,” gan dzimstības modulis ar jautājumiem par visu dotas mājsaimniecības sievietu jebkad piedzimušo bērnu dzimšanas datumu, izglītības līmeni un pašreizējo uzturēšanas vietu.

11. Monitoringa sistēmas izveides perspektīvas

Monitoringa sistēmai jānodrošina atbildes uz 4. nodaļā minētiem jautājumiem (aizvietojot pēc vajadzības jautājumu formulējumos 2005. g. ar iepriekšējo gadu, utt.).

Monitoringa sistēmas gala versijas uzbūve būs atkarīga no jaunās ES regulas gala redakcijas. Tomēr skaidrs, ka sistēmas svarīgas komponentes būs izlases veida iedzīvotāju un mērķa grupu apsekojumi, kā arī uzņēmumu apsekojumi.

Attiecībā uz iedzīvotāju apsekojumiem viena no iespējām ir izdarīt sekojošas izmaiņas DSA metodoloģijā un anketā:

- A. Būtiskākā izmaiņa: aizpildot jautājumu B05, intervētājs noskaidro no Atbildētājpersonas (AP), vai kāds no esošiem vai bijušiem mājsaimniecības (MS) locekļiem aizbrauca strādāt, meklēt darbu vai studēt ārzemēs pēdējo 10 gadu laikā (jautājums par perioda ilgumu ir diskutējams; varbūt pietiek ar 5 gadu periodu).

Par katru šādu personu jāaizpilda anketa (iespēju robežās) neatkarīgi no tā, vai persona vēl tiek pieskaitīta pie šīs MS un cik ilgi tā atrodas prombūtnē (patreiz tiek vākta informācija tikai par tiem kas ir prom ne ilgāk par gadu).

²⁰ Skat. Adams (2003), Beine et al. (2003), Commander et al (2003), Docquier and Marfouk (2004 ; 2005), Docquier and Rapoport (2003; 2005), Kapur and McHale (2005), Schiff and Özden (2005), par emigrācijas ietekmi uz mazāk attīstīto valstu darba tirgus un ekonomisko izaugsmi.

Protams, tas prasīs ievest zināmas izmaiņas anketas apstrādes algoritmos: piemēram, personas, kas ilgstoši atrodas ārzemēs, būs jāizslēdz rēķinot bezdarba un nodarbinātības līmeni, kā arī novērtējot rezidentu skaitu. Tas ir risināmas problēmas.

Jāatzīmē, ka šāda pieeja nav pretrunā ar pasaules praksi. Piemēram, Pasaules Bankas organizētos Dzīves Standartu Mērīšanas apsekojumos (skat. www.worldbank.org/lsms) katrai sievietei uzdod diezgan daudz jautājumus par visiem viņas bērniem: viņu vecumu, dzimumu, izglītības līmeni, gadu, kad atdalījās no māsaiņniecības, patreizējo dzīves vietu, emigrācijas laiku (ja dzīvo ārzemēs) u.c.

Papildus jautājumi (vislabāk, blokā B), kas ir jāuzdod par šādu personu:

1. Kad ir aizbraucis (gads; ja ne vairāk, kā 2 gadi atpakaļ, tad arī mēnesis)
2. Uz kuru valsts un (pēc iespējas!) pilsētu
3. Aizbraukšanas mērķis:
 - (1). Studijas
 - (2). Darba meklēšana
 - (3). Darbs(tos, kas aizbrauca citu iemeslu dēļ var neiekļaut)
4. Plāni aizbraucot: Cik ilgi plānoja palikt?
5. Plāni tagad:
 - (1). Neplāno atgriezties;
 - (2). Iespējams, atgriezīsies, bet ne agrāk, ka pēc gadiem .
 - (3). Noteikti atgriezīsies pēcgadiem/mēnešiem.
 - (4). Grūti pateikt

[Pie formulējumiem vēl jāpiestrādā]

6. (vēlams) Cik bieži apmeklē Latviju prombūtnes laikā:
 - (1). Vairākas reizes gadā.
 - (2). Reiz gadā.
 - (3). Retāk.
 - (4). Neapmeklē.
7. (vēlams). Vai sūt atpakaļ naudu?
8. (???) Ja jā, tad kādu summu gadā (dot intervālus).

B. Pārēja informācija par šo personu nāks no anketā jau esošiem jautājumiem sadaļās B, C (šeit references periods var būt mēnesis, nevis nedēļa), D, K, L, M, pēc iespējas arī

G, H, J, N. Protams daži pārāk detalizētie jautājumi paliks neatbildētie, bet pamatjautājumiem (profesija, nozare, ...) noteikti jābūt.

Svarīgi: Ja uz jautājumu D49 (Kurā valstī atrodas Jūsu pamatdarbs?) no respondenta vai viņa ģimenes locekļa ir saņemta atbilde 2 (Citā valstī), ir jāuzdod papildus jautājums, vai viņa darba devējs ir Latvijas vai ārzemju uzņēmums/organizācija.

Nodaļu I ir jāaizpilda par pēdējo darbavietu Latvijā!

C. Apstrādājot anketas, datu bāzē jāiekļauj lauks „intervijas valoda.”

D. Jautājumā L103 ļoti vēlams atdalīt maģistrus no bakalauriem

E. Anketas L sadaļa jāpapildina ar jautājumu par valodu prasmēm, uz kuru jāatbild

VISIEM RESPONDENTIEM. Var būt tabulas veidā

	Saprot	Runa	Lasa	Raksta
Latviešu				
Krievu				
Angļu				
Vācu				
Franču				
Citi:				

Kolonas jānorāda līmenis, piem., no 0 – nav, līdz 5 – teicamas prasmes.

F. Ļoti vēlams iekļaut vēl VIENU jautājumu, vai respondents plāno tuvāko 12 mēnešu laikā strādāt ārzemēs (ES)

1. Jā, ļoti vēlētos aizbraukt un arī gribētu palikt vienā no ES valstīm
2. Jā, gribētu aizbraukt uz noteiktu laiku, kaut gan vēlāk varētu arī apsvērt iespēju tur palikt.
3. Jā, gribētu, bet tikai uz noteiktu laiku un tad obligāti atgriezties Latvijā.
4. Drīzāk nē.
5. Noteikti nē

Tiem, kas izvēlas atbildes 1.-3. var vēl jautāt, vai viņi aktīvi meklē darbu ārzemēs.

G. Jāparedz iespēja ar intervētāja starpniecību nodot ģimenes locekļiem vēstuli/piedāvājumu, lai noskaidrotu kontaktinformāciju un/vai iekļaut cilvēku datu bāzē. Bāzes turētājs varētu būt nevis valsts, bet kāda NVO. Tehniskas detaļas jāpārdomā.

Kādas ir DSA izmantošanas priekšrocības? Gan respondentu skaita ziņā, gan ar darba tirgus saistītas informācijas detalizācijas pakāpes ziņā, gan regularitātes ziņā, neviens cits apsekojums Latvijā nevar konkurēt ar DSA.

Alternatīvā pieeja būtu regulāri (reiz gadā) organizēt speciālo socioloģisko pētījumu, līdzīgu tam, kas aprakstīts šīs atskaites 6. un 7. nodaļā. Var arī kombinēt šīs divas pieejas: ierobežot DSA paplašinājumu ar pavisam nelielu jautājumu skaitu, bet papildus informāciju (piemērām, par plāniem) iegūt no speciālā apsekojuma.

Attiecībā uz uzņēmumu apsekojumu situācija ir līdzīga. Mērķa jautājumus (skat. 8. nodaļu) var iekļaut kādā no CSP regulāriem apsekojumiem (kas būtu lētāk) vai veikt speciālo apsekojumu.

Monitoringa nolūkā noderētu arī speciāls Interneta portāls.

Literatūra

- Adams, R. (2003), "International Migration, Remittances and the Brain Drain: A Study of 24 Labor-Exporting Countries." World Bank Policy Research Working Paper, no. 3069. World Bank, Washington, DC.
- Bauer, T., G. Epstein, and I. N. Gang (2000), What Are Migration Networks? IZA Discussion paper No. 200.
- Beine, Michel, Frédéric Docquier and Hillel Rapoport (2003) "Brain drain and LDCs' growth: winners and losers," IZA Discussion paper No. 819.
- Bauer, T., and Zimmerman, K.F. (1998), "Causes of International Migration: a Survey", in: Gorter, C.P., P. Nijkamp and J.Poot (eds.), Crossing Borders: Regional and Urban Perspectives on International Migration. Ashgate, pp. 95-127.
- Bauer, T., and Zimmerman, K.F. (1999). Assesment of Possible Migration Pressure and its Labor Market Impact Following EU Enlargement to Central and Eastern Europe. IZA research Report No.3.
- Boeri, Tito, and Herbert Brucker (2000). The Impact of Eastern Enlargement on Employment and Wages in the EU Member States. Report to European Commission.
- Borjas, George J. (1999), "The Economic Analysis of Migration", in O. Ashenfelter and D. Card, Handbook of Labour Economics, pp 1698 – 1760.
- Burda, Michael C., and Jennifer Hunt (2001), "From German Reunification to Economic Integration: Productivity and the Labor Market in Eastern Germany," Brooking Papers of Economic Activity, 2:2001, 1–91.
- Commander, Simon, M. Kangasniemi and L. A. Winters (2003), "The Brain Drain: Curse or Boon?" IZA Discussion Paper No. 809.
- Docquier, F., and A. Marfouk (2004), "Measuring the International Mobility of Skilled Workers – Release 1.0." World Bank Policy Research Working Paper, no. 3381. World Bank, Washington, DC.
- Docquier, F., and A. Marfouk (2005), "International Migration by Education Attainment, 1990–2000." In: Schiff, Maurice and Caglar Özden (eds). „International Migration, Remittances and the Brain Drain." World Bank and Palgrave Macmillan.
- Docquier, F., and H. Rapoport (2003), "Remittances and Inequality: A Dynamic Migration Model," IZA Discussion Paper No. 808.
- Docquier, F., and H. Rapoport (2004), "Skilled migration: the perspective of developing countries." World Bank Policy Research Working Paper, no. 3382. World Bank, Washington, DC.
- Dumont, J.-C., and G. Lemaitre (2005). "Counting Immigrants and Expatriates in OECD Countries: A New Perspective." Directorate for Employment, Labour and Social Affairs. Paris: OECD; <http://www.oecd.org/dataoecd/27/5/33868740.pdf>
- Ehrenberg, Ronald G. and Robert S. Smith (2003). "Modern Labour Economics, Theory and Public Policy." 8th edition: Addison Wesley.
- Eiropas Savienības Padome (2005. 15. septembris). Eiropas Komisijas priekšlikums "Eiropas Parlamenta un Padomes regula par Kopienas statistiku attiecībā uz migrāciju un starptautisko aizsardzību." Starpiestāžu lieta 2005/0156 (COD)

- Ghatak, Subrata, and Paul Levine (1998), "Migration Theories and Evidence: An Assessment," *Journal of Economic Surveys* 10 (2), 159-198.
- Hazans, Mihails (2003), "Potential Emigration of Latvian Labour Force after Joining the EU and its Impact on Latvian Labour Market", BICEPS working paper, pp. 1-56; <http://ssrn.com/abstract=739305>;
- Jouhette, Sylvain and Fabrice Romans (2005), „EU Labour Force Survey. Principal results 2004,” *Statistics in Focus*. Population and social conditions, 9/2005. Eurostat
- Kapur, Devesh and John McHale (2005), „The Global Migration of Talent: What Does it Mean for Developing Countries” Center for Global Development Brief, <http://www.cgdev.org/content/publications/detail/4473>
- Leon-Ledesma, Miguel, and Matloob Piracha. 2004. "International Migration and the Role of Remittances in Eastern Europe." *International Migration* 42(4): 65–83.
- Lucas, R.E.B. (2005)., "International Migration: Lessons from Recent Data." Presentation in the Migration Seminar Series. World Bank, Washington, DC, March 8.
- Schiff, Maurice and Caglar Özden (eds) (2005). „International Migration, Remittances and the Brain Drain.” World Bank and Palgrave Macmillan.
- http://econ.worldbank.org/external/default/main?pagePK=64165259&theSitePK=469372&piPK=64165421&menuPK=64166322&entityID=000012009_20051021094619
- SKDS (2005). "Internā EURES Latvijas dalīborganizācijas darbības novērtēšana. Latvijas iedzīvotāju aptauja." SKDS: Rīga.
- World Bank (2005). International Migration and Development. *Knowledge in Development Notes*, http://siteresources.worldbank.org/INTRES/Resources/Note_10_Intl_Migration_and_Dev_061405.pdf

1. Pielikums. Socioloģiskā pētījuma provizoriskais budžets

A) Iedzīvotāju aptauja (skat. detaļas 6. un 7. nodaļā).

- Kontrolgrupa (2500 strādājošie un 800 nestrādājošie), Kopā: N=3300
- Mērķa grupas A, B, C un D (400 x 4 = 1600, kombinējot mērķtiecīgi-stratificēto izlasi ar sniega bumbas metodi).
- Pēdējo kursu studentu vispārējā aptauja (daudzpakāpju stratificētā izlase) 4 x 400 studenti, N=1600
- Pēdējo kursu studentu mērķa grupa (ar darba pieredzi ārzemēs), ar sniega bumbas metodi, N=200.

Kopā: N=6700.

Kopējās izmaksas 36 000 LVL (bez PVN).

B) Uzņēmumu aptauja (skat. detaļas 8. nodaļā).

Izlases apjoms N=800.

Koriģētā nejaušā izlase no uzņēmumu datu bāzes (izmantojot CSP vai Lursoft datus) ar palielinātu vidēju un lielu uzņēmumu kvotu.

Metodolģija: Telefonaptauja, kam seko komunikācija pa e-pastu.

Kopējās izmaksas ~3 000 LVL (bez PVN).

Pavisam kopā: 39 000 LVL (bez PVN).

Izmaksās ietverts – pētījuma organizēšana un veikšana, iesniedzot datu failus (SPSS formātā) sagatavotus apstrādei.

Izmaksās nav ietverts:

- rezultātu statistiskā, ekonometriskā un ekonomiskā analīze (~ 5 000 LVL)
- konkursa organizācija
- samaksa VSAA par mērķa izlasi (skat. 6.1 nodaļu).

2. Pielikums. Socioloģiskā pētījuma darba uzdevums

Darba uzdevuma pamatā varētu būt šīs atskaites 4., 5., 7., 8. nodaļas. 6. nodaļa pilnībā varbūt nav jāiekļauj, lai atstātu „vietu” pieteicēju radošās pieejas un kompetences uzpaušanai. Tomēr 6. nodaļas saturs būs saistošs konkursa uzvarētājam (nolikumā jāparedz, ka pasūtītājs var izdarīt izmaiņas apsekojuma dizaina).

3. Pielikums. Lielbritānijas pieeja starptautiskās migrācijas izvērtējumam

Avots: <http://www.statistics.gov.uk/STATBASE/Analysis.asp?vlnk=61&More=Y>

Downloaded on 23 Oct., 2005

Last Updated:

4/3/05

General Information	
Title:	International Migration
SummaryDescription:	<p>An international migrant is defined as someone who changes his or her country of usual residence for a period of at least a year, so that the country of destination becomes the country of usual residence.</p> <p>There are several sources of migration data used to compile an overall estimate of international migration which is referred to as Total International Migration (TIM).</p> <p>The richest source of information on international migrants comes from the International Passenger Survey (IPS), which is a sample survey of passengers arriving at, and departing from, the main United Kingdom air and sea ports and the Channel Tunnel. This survey provides migration estimates based on respondents' intended length of stay in the UK or abroad. Adjustments are made to account for people who do not realise their intended length of stay. First, an estimate is made for the number of people who initially come to or leave the UK for a short period but subsequently stay for a year or longer ('visitor switchers'). Second, the number of people who intend to be migrants, but who in reality stay in the UK or abroad for less than a year ('migrant switchers'), are also estimated.</p> <p>Data from other sources is used to supplement the IPS migration estimates. First, Home Office asylum seeker data is used to estimate the number of asylum seekers and their dependants who enter or leave the country without being counted in the IPS. Second, estimates of migration between the UK and the Irish Republic are made using information from the Irish Central Statistics Office.</p> <p>These data are produced by several different variables - country of birth, country of last/next residence, citizenship, length of stay, reason for migration, occupation, marital status, age and gender.</p> <p>TIM tables are published in a quarterly format in Population Trends and annually in the MN series publication which also includes IPS only tables.</p> <p>In general, TIM tables are only available as published so adhoc tables are produced from the IPS only estimates. IPS figures are subject to sampling and non-sampling errors, the sampling errors are relatively large where the estimates are based on very small numbers of contacts. Therefore the estimates are more reliable when aggregated into groups.</p>
Sponsor:	Office for National Statistics (ONS)
Status:	Ongoing
Frequency of collection or compilation:	Quarterly
Reference period:	Quarterly and Annually
Timeliness:	<p>Annual estimates:</p> <p>First Release - 11 months after reference year ends</p> <p>MN series - 16 months after reference year ends</p>

General Information	
	Quarterly estimates: Published half yearly - around 12 months after reference period ends
Year data first available:	1975 electronically, 1965-1974 in paper publications
Year of latest available data:	2003
History of data collection / breaks and discontinuities:	
Main areas for which data is collected:	<p>National: England Scotland Wales Northern Ireland</p> <p>SubNational or Other: Government Office Regions (GORs)</p>
Extent of geographical coverage:	Sampled
Spatial units of data collection:	
Smallest spatial unit for which data are made available:	
Commonly available units for which aggregate data are made available:	Government Office Region (GOR); Standard Statistical Region (SSR)
Standard geographical classification or coding systems used:	
Descriptive summary of geographical coverage and geographic referencing system:	
Legislative status:	
Deposited with data archive?	

4. Pielikums. Starptautisko Pasažieru Apsekojuma apraksts

Avots: http://www.statistics.gov.uk/ssd/surveys/international_passenger_survey.asp

Downloaded on 23 Oct., 2005

social survey - international passenger survey

International Passenger Survey

What is the International Passenger Survey?

The International Passenger Survey (IPS) is a survey of a random sample of passengers entering and leaving the UK by air, sea or the Channel Tunnel. Over a quarter of million face-to-face interviews are carried out each year with passengers entering and leaving the UK through the main airports, seaports and the Channel Tunnel.

Why is the survey carried out?

Data from the survey are used:

- in compiling the travel account of the balance of payments;
- in estimating the numbers and characteristics of migrants into and out of the UK; and
- to provide information on international tourism.

The survey has a variety of customers. Main users of the data are:

- the Office for National Statistics (ONS);
- the Department for Culture, Media and Sport;
- VisitBritain, the authority for tourism in Britain; and
- the National Tourist Boards.

Other users of IPS data include:

- HM Customs and Excise;
- the Department for Transport;
- the Department of Health;
- the Home Office;
- the Civil Aviation Authority; and
- Eurotunnel.

How is the survey carried out?

Passengers are sampled on all major routes in and out of the UK, and travellers on these routes make up around 90 per cent of all travellers entering and leaving the UK. The sampling procedures for air, sea and tunnel passengers are slightly different but the underlying principle for each is similar. In the absence of a readily available sampling frame, time shifts or crossings are sampled at the first stage. During these shifts or crossings, the travellers are counted as they pass a particular point (for example, after passing through passport control) then travellers are systematically chosen at fixed intervals from a random start. Interviewing is carried out throughout the year and over a quarter of a million face-to-face interviews are conducted each year, and represents about 1 in every 500 passengers.

The majority of interviews are carried out within the UK terminal, however at some locations it is not practical to do this so interviews take place instead on board the ferry, train or at the quayside overseas.

The interview usually take 3-5 minutes and contains questions about passengers' country of residence (for overseas residents) or country of visit (for UK residents), the reason for their visit, and details of their expenditure and fares. There are additional questions for passengers migrating to or from the UK. While much of the content of the interview remains the same from one year to the next, new questions are sometimes added or appear periodically on the survey.

As one of the main aims of the survey is to provide information of people migrating to and from the UK, in addition to the main fieldwork, special shifts are carried out to increase the number of migrants interviewed.

Where can the results be found?

IPS results are published by Social and Vital Statistics Division of ONS in:

- **a monthly First Release on Overseas travel and tourism**
- **a quarterly Transport, travel and tourism (MQ6)**
- **Travel Trends, the annual report published in the autumn following the end of fieldwork**
- **Travelpac**

For more information about the results from the International Passenger Survey contact:

IPS Branch Tel: +44 (0)20 7533 5765 or email: ips@ons.gov.uk

For more information about SVS or the surveys we carry out contact:

SVS Project Support Branch Tel: +44 (0)20 7533 5500 or e-mail: ssdpsb@ons.gov.uk

This page last revised: Wednesday, 10 August 2005