

V. Pielikumi

5.1. Statistikas pielikums

Statistikajā pielikumā sniegtās informācijas avots, galvenokārt, ir Labklājības ministrijas un tās padotības iestāžu ikgadējie pārskati un aprēķini un Centrālās statistikas pārvaldes dati. Iespējamās datu atšķirības ar iepriekšējos ziņojumos sniegto informāciju, jo par dažiem rādītājiem sniegtie prognožu un novērtējuma dati ir precizēti.

II.nodaļa. Sociāli ekonomiskā situācija

Galvenie demogrāfiskie rādītāji

	1995	1996	1997	1998	1999	2000	2001	2002	2003
Iedzīvotāju skaits tūkst. (gada sākumā)	2500,6	2469,5	2444,9	2420,8	2399,2	2381,7	2364,5	2345,8	2331,5
Demogrāfiskā slodze, tai skaitā	760	747	732	726	695	698	659	646	603
• līdz darbības vecumam	364	358	344	332	314	305	287	274	256
• virs darbības vecumam	396	389	388	394	381	393	372	372	347
Dzimušo skaits uz 1000 iedzīvotājiem	8,7	8,1	7,7	7,6	8,1	8,5	8,3	8,6	9,0
Mirušo skaits uz 1000 iedzīvotājiem	15,7	14,0	13,8	14,2	13,7	13,6	14,0	13,9	13,9
Dabiskais pieaugums uz 1000 iedzīvotājiem	-7,0	-5,9	-6,1	-6,6	-5,6	-5,1	-5,7	-5,3	-4,9
Jaundzimušo paredzamais mūža ilgums									
• vīrieši	60,8	63,9	64,2	64,1	64,9	64,9	65,2	65,4	65,9
• sievietes	73,1	75,6	75,9	75,5	76,2	76,0	76,6	76,8	76,9
Summārais dzimstības koeficients	1,27	1,18	1,13	1,11	1,18	1,24	1,21	1,23	1,29

Galvenie makroekonomiskie rādītāji

	1999	2000	2001	2002	2003
IKP uz 1 iedzīvotāju (faktiskās cenās, Ls)	1765	1975	2195	2434	2719
IKP pieaugums (% pret iepriekšējo gadu, salīdzināmās cenās)	2,8	6,8	8,0	6,4	7,5
Patēriņa cenu indekss (% pret iepriekšējo gadu)	2,4	2,6	2,5	1,9	2,9
Ārvalstu tiešās investīcijas (milj. Ls)	202,7	249,0	102,5	237,3	205,6
Imports (% no IKP)	54,1	54,3	55,6	51,2	55,1
Eksports (% no IKP)	51,3	45,8	44,4	41,5	42,4
Kopēji valdības izdevumi (milj. Ls)	1732,6	1744,0	1801,1	2022,0	2212,5
Fiskālais pārsniegums (+) vai deficīts (-) (milj. Ls)	-155,9	-120,1	-101,5	-130,5	102,4

Mājsaimniecību rīcībā esošais ienākums un patēriņa izdevumi pārskata periodā (uz 1 mājsaimniecības locekli mēnesī)

	Ienākumi (Ls, kopā naudā un natūrā)		2003.g. pret 2002.g., %	Patēriņa izdevumi, Ls		2003.g. pret 2002.g., %
	2002.gads	2003.gads		2002.gads	2003.gads	
Visas mājsaimniecības	80,00	86,88	108,6	91,37	100,38	109,9
Pilsētas	87,61	98,46	112,4	101,51	113,66	112,0
Lauki	63,93	62,61	97,9	69,97	72,53	103,7

III.nodaļa. Sociālā drošība

Gadā piešķirto pensiju skaita dinamika (tūkst.)

	1996	1997	1998	1999	2000	2001	2002	2003
Kopā pensijas:	36,2	32,8	28,2	33,4	17,5	18,9	19,5	18,7
% pret iepriekšējo periodu	92,0%	90,8%	86,0%	118,4%	52,40%	107,8%	103,4%	95,9%
tai skaitā:								
Vecuma pensijas	24,0	23,4	19,3	24,3	9,5	11,5	12,3	11,3
% pret iepriekšējo periodu	89,9%	97,5%	82,4%	125,9%	39,09%	121,4%	106,9%	91,9%
Invaliditātes pensijas	8,7	6,7	6,2	5,8	5,6	5,1	4,9	5,3
% pret iepriekšējo periodu	101,7%	77,1%	92,4%	93,5%	96,55%	91,7%	96,3%	108,2%
Pensijas apgādnieka zaudējuma gadījumā	2,4	2,1	2,1	2,1	2,0	1,9	2,0	1,9
% pret iepriekšējo periodu	75,4%	86,6%	101,3%	100,0%	95,24%	96,3%	105,3%	95%
Izdienas pensijas	0,5	0,3	0,4	0,9	0,3	0,3	0,2	0,2
% pret iepriekšējo periodu	93,1%	65,0%	126,0%	225,0%	33,33%	100%	88,2%	100%
Pensijas pēc speciāliem lēmumiem	0,6	0,3	0,2	0,3	0,03	0,001	0,002	0,001
% pret iepriekšējo periodu	176,6%	56,5%	69,8%	150,0%	10,00%	3,3%	200,0%	50%

**Gadā piešķirto pensiju vidējo apmēru dinamika
(Ls mēnesī, faktiskās cenās) ***

	1996	1997	1998	1999	2000	2001	2002	2003
Kopā pensijas:	36,02	43,24	50,61	51,96	48,82	47,62	56,07	59,23
<i>% pret iepriekšējo periodu</i>	107,2%	120,0%	117,0%	102,7%	94,0%	97,5%	117,7%	105,6%
tai skaitā:								
Vecuma pensijas	36,48	45,44	53,48	54,84	55,31	50,83	62,63	66,55
<i>% pret iepriekšējo periodu</i>	105,0%	124,6%	117,7%	102,5%	100,9%	91,9%	123,2%	106,3%
Invaliditātes pensijas	35,60	36,42	42,59	42,14	41,39	42,87	46,00	48,97
<i>% pret iepriekšējo periodu</i>	112,8%	102,3%	116,9%	98,9%	98,2%	103,6%	107,3%	106,5%
Pensijas apgādnieka zaudējuma gadījumā	30,44	28,90	33,73	36,44	36,25	37,78	39,00	41,65
<i>% pret iepriekšējo periodu</i>	110,4%	94,9%	116,7%	108,0%	99,5%	104,2%	103,2	106,8%
Izdienas pensijas	31,81	102,09	117,24	90,02	68,02	71,88	68,91	78,75
<i>% pret iepriekšējo periodu</i>	101,0%	320,9%	114,8%	76,8%	75,6%	105,7%	95,9%	114,3%
Pensijas pēc speciāliem lēmumiem	50,84	56,60	57,73	58,73	36,83	16,83	7,88	13,62
<i>% pret iepriekšējo periodu</i>	91,3%	111,3%	102,0%	101,7%	62,7%	45,7%	46,8%	172,8%

* VSAA dati, nav iekļauti leM pensiju saņēmēji

Valsts pensiju apdrošināšanas kvantitatīvie rādītāji

	1996	1997	1998	1999	2000	2001	2002	2003
Pensiju saņēmēju skaits (tūkst., gada beigās) ¹⁶	640,8	643,0	638,7	643,3	633,0	620,9	609,8	598,1
tai skaitā:								
vecuma pensijas	504,0	511,2	512,5	521,0	513,8	504,8	496,9	487,9
invaliditātes pensijas	98,5	94,5	90,1	85,8	83,2	80,5	77,9	75,9
apgādnieka zaudējuma pensijas	30,2	28,9	28,5	28,5	28,2	27,9	27,5	27,1
izdienas pensijas	6,1	6,3	5,2	5,2	5,2	5,1	5,0	4,9
pensijas pēc speciāliem lēmumiem	2,0	2,3	2,4	2,8	2,7	2,6	2,5	2,4
Vidējais pensijas apmērs gadā (Ls, mēnesī, faktiskajās cenās)	38,50	42,42	51,23	58,00	58,54	58,87	61,10	63,40
tai skaitā:								
vecuma pensijas	38,30	42,55	51,57	58,92	59,76	60,27	62,81	65,21
invaliditātes pensijas	39,20	42,81	50,86	54,70	53,98	53,4	54,15	55,79
apgādnieka zaudējuma pensijas	32,20	35,94	42,17	46,82	46,05	45,75	46,33	48,01
izdienas pensijas	37,40	45,70	61,18	70,64	70,38	70,83	72,62	75,55
pensijas pēc speciāliem lēmumiem	64,00	69,50	77,72	81,70	80,32	81,95	85,00	89,72

¹⁶ nav iekļautas Iekšlietu ministrijas pensijas

Slimības pabalsta kvantitatīvie rādītāji

	1999	2000	2001	2002	2003
Izdevumi, milj.Ls	7,6	8,4	9,6	11,7	14,2
Slimības pabalsta saņēmēju skaits, tūkst.	63,9	66,9	72,3	79,4	88,9
Apmaksāto slimības dienu skaits, tūkst. vid. mēnesī	177,7	190,7	213,1	252,7	307,2
Slimības pabalsta vidējais apmērs vienā dienā, Ls	3,48	3,64	3,68	3,84	4,11

Maternitātes pabalsta kvantitatīvie rādītāji

	1999	2000	2001	2002	2003
Izdevumi, milj.Ls	4,8	4,9	5,7	6,8	8,1
Apmaksāto maternitātes dienu skaits, tūkst. vid. mēnesī	96,0	102,2	105,1	112,9	123,8
Maternitātes pabalsta saņēmēju skaits	10 724	11 486	11 811	12 606	13 835
Maternitātes pabalsta vidējais apmērs vienā dienā, Ls	4,00	4,01	4,52	4,96	5,85

Bezdarbnieka pabalsta kvantitatīvie rādītāji

	1999	2000	2001	2002	2003
Izdevumi, milj.Ls	27,5	21,5	18,4	21,1	23,7
Bezdarbnieka pabalsta saņēmēju skaits, tūkst. vid. mēnesī	47,7	39,8	37,9	41,5	38,9
Bezdarbnieka pabalsta vidējais apmērs, Ls mēnesī	48,07	45,30	40,55	42,51	50,93

**Valsts sociālās apdrošināšanas pret nelaimes gadījumiem darbā
un arodslimībām kvantitatīvie rādītāji**

	1997	1998	1999	2000	2001	2002	2003
Izdevumi (tūkst. Ls, faktiskajās cenās)							
slimības pabalsts	76,5	188,5	177,5	239,1	233,3	258,3	326,8
atlīdzība par darbaspēju zaudējumu	16,8	148,0	294,7	393,5	585,5	918,7	1236,7
atlīdzība par apgādnieka zaudējumu	1,5	12,2	17,6	23,3	28,8	33,6	28,1
pārējie pabalsti	1,0	8,0	17,5	25,0	17,4	35,3	50,2
Saņēmēju skaits gadā							
slimības pabalsts	1159	1595	861	907	890	973	1116
atlīdzība par darbaspēju zaudējumu	107	277	552	556	1121	1527	2159
vienreizējs pabalsts sakarā ar nepārejošu darbaspēju zaudējumu	1	14	0	0	0	2	0
atlīdzība par apgādnieka zaudējumu	7	15	19	23	33	33	31
apbedīšanas pabalsts	2	5	11	2	5	4	7
Pakalpojumu vidējie apmēri (Ls, faktiskajās cenās)							
slimības pabalsts (dienā) nelaimes gadījuma rezultātā	2,97	3,26	3,26	3,91	3,69	3,72	3,95
arodslimības rezultātā	2,11	3,48	3,75	4,07	3,74	4,50	4,50
atlīdzība par darbaspēju zaudējumu (mēnesi)	52,28	56,42	56,77	54,56	56,49	58,89	57,38
vienreizējs pabalsts sakarā ar nepārejošu darbaspēju zaudējumu	198,0	114,40	0	0	0	280,78	0
atlīdzība par apgādnieka zaudējumu (mēnesi)	55,53	97,38	91,04	81,07	75,12	84,48	79,62
apbedīšanas pabalsts	114,00	134,01	203,20	278,03	301,25	210,19	294,42

Valsts sociālie pabalsti

Pabalsti	Izlietotie līdzekļi, tūkst. Ls						
	1997	1998	1999	2000	2001	2002	2003
Valsts sociālā nodrošinājuma pabalsts	3265	4159,1	4532	4829,7	5051,1	5163,9	5521,3
Bērna piedzimšanas pabalsts	2114,4	3287,7	3490,4	2734,8	3581,1	3678,3	3868,1
Bērna kopšanas pabalsts	5679,5	8167,7	10260	11588,9	11567	11398,4	11482,1
Ģimenes valsts pabalsts	30505,5	30245,6	30116,5	30351,4	29966,7	30965,8	38727,4
Piemaksa pie ģimenes valsts pabalsta par bērnu invalīdu	2261,3	3146,7	3426,2	3700,8	358,8	3994,1	4888,3
Atlīdzība par aizbildņa pienākumu pildīšanu	995,8	1143,5	2834,1	2852,3	X	3430,5	3312,3
Pabalsts aizbildnim par bērna uzturēšanu	1183,9	1332,2	1630,5	1745,5	X	2127,8	1943,1
Atlīdzība par audžuģimenes pienākumu pildīšanu	X	0,4	0,9	0,7	X	3,4	2,6
Pabalsts transporta izdevumu kompensēšanai invalīdiem, kuriem ir apgrūtināta pārvietošanās	291,2	355,7	418	427,4	456,2	459,4	496,2
Apbedīšanas pabalsts	26,4	30,7	28,2	24,2	25,1	23,9	24,8
Sociālais pabalsts ČAES avārijas seku likvidētājiem	X	X	X	353,1	426,9	430,4	430,9
Kaitējuma atlīdzība ČAES avārijas seku likvidētājiem	X	X	X	0,1	115,4	129,3	135,1
Speciālais pabalsts Latvijas neatkarības atgūšanas procesā bojā gājušo personu bērniem	X	X	X	X	0,6	0,6	0,5

Valsts sociālie pabalsti

Pabalsti	Saņēmēju skaits vidēji mēnesī, tūkst.						
	1997	1998	1999	2000	2001	2002	2003
Valsts sociālā nodrošinājuma pabalsts	10,4	10,9	11,3	11,8	12,5	12,9	13,2
Bērna piedzimšanas pabalsts	1,6	1,5	1,6	1,7	1,6	1,65	1,7
Bērna kopšanas pabalsts	46,8	45,4	45	45,7	46,8	46,6	45,9
Ģimenes valsts pabalsts	522,3	499,9	487	477,6	466,6	456,8	447,7
Piemaksa pie ģimenes valsts pabalsta par bērnu invalīdu	7	7,6	8	8,4	8,7	9	9,6
Atlīdzība par aizbildņa pienākumu pildīšanu	2,2	2,5	5,8	6,4	X	6,9	7,2
Pabalsts aizbildnim par bērna uzturēšanu	4,7	5	5,9	6,3	X	6,9	7,1
Atlīdzība par audžuģimenes pienākumu pildīšanu	X	0,002	0,003	0,002	0,006	0,005	0,005
Pabalsts transporta izdevumu kompensēšanai invalīdiem, kuriem ir apgrūtināta pārvietošanās	5,4	6,6	7,5	7,9	7,9	8,3	8,8
Apbedīšanas pabalsts	0,04	0,04	0,04	0,03	0,03	0,03	0,03
Sociālais pabalsts ČAES avārijas seku likvidētājiem	X	X	X	2,7	2,8	2,9	2,9
Kaitējuma atlīdzība ČAES avārijas seku likvidētājiem	X	X	X	0,2	0,3	0,4	0,4
Speciālais pabalsts Latvijas neatkarības atgūšanas procesā bojā gājušo personu bērniem	X	X	X	X	0,009	0,009	0,008

Sociālās aprūpes pakalpojumi institūcijās

Mērķa grupa	Gads	Institūciju skaits	Iemītnieku skaits	1 personas uzturēšanās izmaksas Ls/mēnesī
Veco ļaužu aprūpes institūcijas	1999	61	4632	119,3
	2000	62	4709	120
	2001	59	4513	126,65
	2002	67	4728	134,3
	2003	70	4744	140,98
Personas ar garīga rakstura traucējumiem (t.sk.neredzīgas personas)	1999	26	3943	141,4
	2000	26	4002	140,4
	2001	30	4299	145,52
	2002	30	4345	152,13
	2003	30	4346	150,12
Bērni - invalīdi no 4 gadu vecuma	1999	3	462	209,4
	2000	3	453	205,6
	2001	3	419	233,04
	2002	3	401	259,60
	2003	3	367 *	312,59
Bērni līdz 2 gadu vecumam un bērni - invalīdi līdz 4 gadu vecumam	1999	6	719	253,7
	2000	6	740	233,7
	2001	6	672	242,68
	2002	6	631	293,59
	2003	6	611**	312,83
Bērni 2 – 18 gadu vecumā	1999	55	2513	142,7
	2000	55	2466	156,8
	2001	55	2523	162,71
	2002	60	2523	191,97
	2003	69	2245***	209,73

* - t.sk.64 bērni, kuri sasnieguši 18 gadu vecumu

** - t.sk. 154 bērni vecuma intervālā no 5 līdz18 gadu vecumam

*** - t.sk.151 bērns, kas sasniedzis 18 gadu vecumu

**Valsts sociālās apdrošināšanas pret nelaimes gadījumiem darbā
un arodslimībām kvantitatīvie rādītāji**

	Gada laikā:	1999	2000	2001	2002	2003
Bērnu bāreņu aprūpes centri	<i>iestājušos bērnu skaits kopā</i>	463	382	365	297	327
	t.sk. - bāreņi	9	6	0	0	3
	- bērna slimības dēļ	76	35	0	-	26
	- pārtraukta vecāku vara	97	136	211	116	104
	- izbeigta vecāku vara	3	13	8	1	0
	- sociālie apstākļi	120		0		n.d.
	- pamesti bērni	116	79	0		107
	cits iemesls	42	113	146	158	87
	<i>izstājušos bērnu skaits - kopā</i>	541	361	433	338	310
	t.sk. – atgriezušies pie vecākiem	183	124	107	99	105
	- adoptēti	169	90	128	124	57
	- nodoti aizbildnībā	27	55	60	35	43
	- nodoti audžuģimenē	2		0	0	0
	- pārvietoti uz citām institūcijām	147	82	126	62	91
	- miruši	11	10	12	15	13
	cits iemesls	2		0	3	1

	Gada laikā:	1999	2000	2001	2002	2003
Bērnu nami patversmes	<i>iestājušos bērnu skaits kopā</i>	756	646	631	563	607
	t.sk. - bāreņi	25	30	14	19	21
	- bērna slimības dēļ	7	11	0	-	14
	- pārtraukta vecāku vara	376	351	407	319	323
	- izbeigta vecāku vara	47	34	39	19	56
	- sociālie apstākļi	183	13	0	-	n.d.
	- pamesti bērni	18		0	-	17
	cits iemesls	100	207	171	119	176
	<i>izstājušos bērnu skaits - kopā</i>	644	672	575	623	738
	t.sk. – atgriezušies pie vecākiem	257	267	208	238	289
	- adoptēti	32	12	28	35	20
	- nodoti aizbildnībā	124	129	91	112	133
	- nodoti audžuģimenē	6	0	9	7	4
	- aizgājuši patstāvīgā dzīvē	65	103	87	127	173
	- pārvietoti uz citām institūcijām	125	137	113	76	88
	- miruši	2	3	0	3	1
cits iemesls	33	21	39	25	30	

	Gada laikā:	1999	2000	2001	2002	2003
Specializētie bērnu sociālās aprūpes centri	iestājušos bērnu skaits kopā	80	38	31	25	30
	t.sk. - bāreņi		0	0	0	0
	- bērna slimības dēļ	80	33	0	-	16
	- pārtraukta vecāku vara		4	0	1	6
	- izbeigta vecāku vara		1	0	-	4
	- pamesti bērni			0	-	0
	cits iemesls			31	10	4
	izstājušos bērnu skaits - kopā	74	47	65	43	64
	t.sk. – atgriezušies pie vecākiem	8	4	6	3	4
	- adoptēti	0	0	0	1	0
	- nodoti aizbildnībā	0	1	0	0	0
	- nodoti audžuģimenē	0	0	0	0	0
	- aizgājuši patstāvīgā dzīvē	0	0	3	18	1
	- pārvietoti uz citām institūcijām	60	38	52	15	54
	- miruši	6	4	4	6	5
	cits iemesls	0	0	0	0	0

n.d. – nav datu, jo netiek vairāk vākti

**Sociālās aprūpes institūcijas pieaugušām personām -
gada laikā iestājušos un izstājušos personu skaits**

	Gada laikā:	1999	2000	2001	2002	2003
Specializētie valsts sociālās aprūpes centri	<i>iestājušos personu skaits kopā</i>	643	641	508	546	452
	t.sk. – no mājām	336	312	250	302	209
	- no citām sociālās aprūpes iestādēm	117	103	75	112	101
	- psihiatriskās iestādes	148	185	136	112	109
	- citām slimnīcām	42	41	28	16	17
	- no citām institūcijām	-	-	-	4	4
	<i>izstājušos personu skaits - kopā</i>	624	588	522	500	454
	t.sk. - pārvietoti uz citām sociālās aprūpes iestādēm	53	46	28	63	31
	- pārvietoti uz ārstniecības iestādēm	29	21	21	22	21
	- atgriezušies ģimenē	26	25	27	22	22
	- izrakstīti par sistemātisku. iekšējās kārtības noteikumu pārkāpšanu	0	1	0	0	3
	- miruši	478	466	430	390	364
	- cits iemesls	21	3	16		13

	Gada laikā:	1999	2000	2001	2002	2003
Pašvaldību veco ļaužu pensionāti	<i>iestājušos personu skaits kopā</i>	1498	1434	1604	1989	1682
	t.sk. – no mājām	1240	1242	1360	1769	1397
	- no citām sociālās aprūpes iestādēm	166	67	71	76	75
	- psihiatriskās iestādes	7	7	6	6	6
	- citām slimnīcām	85	118	127	128	151
	- no citām institūcijām	-	-	-	10	53
	<i>izstājušos personu skaits - kopā</i>	1220	1354	1502	1802	1641
	t.sk. - pārvietoti uz citām sociālās aprūpes iestādēm	48	76	80	94	59
	- pārvietoti uz ārstniecības iestādēm	8	13	10	7	11
	- atgriezušies ģimenē	72	102	222	491	203
	- izrakstīti par sistemātisku. iekšējās kārtības noteikumu pārkāpšanu	7	8	77	9	15
	- miruši	977	1069	1108	1235	1326
	- cits iemesls	28	3	5	2	27

Pašvaldības sociālie pabalsti

	Izlietotie līdzekļi, tūkst. Ls				
	1999	2000	2001	2002	2003
Trūcīgo ģimeņu sociālās palīdzības pabalsti	1074,9	1065,4	1066	897,3	X
GMI pabalsts	X	X	X	X	2556,6
Vienreizējais pabalsts ārkārtas situācijās	X	X	X	X	902,6
Dzīvokļu pabalsti - kopā	5015,6	4549,2	4820,5	4854,8	4673,3
no tiem - īrei un komunālajiem pakalpojumiem	4379,5	3935,5	4187,1	4172,6	4059
Pabalsts aprūpei	99,2	212,3	382,4	462,4	X
Pabalsts apbedīšanai	517,2	499,6	518,8	524,3	*
Pabalsts pensionāriem vieniniekiem	116,8	X	X	X	X
Pabalsti ēdināšanai, pārtikai - kopā	2850	3347,9	3536,5	3563,9	1699,3
no tiem - brīvpusdienām skolās un bērnudārzos	1943,1	2256,6	2329,7	2392,3	1405,2
Izdevumi par medicīnas pakalpojumiem	1227,9	1503,6	2067,3	2337,4	2166,4
Ar bērnu audzināšanu, izglītošanu saistītie	1030,5	1184,7	582,7	636,8	661,9
Citiem mērķiem, no tiem:	1732,4	1897,2	1564,6	2695,9	2960,3
pabalsti audžuģimenēm	n.i.	n.i.	n.i.	n.i.	14,9
pabalsti bāreņiem patstāvīgas dzīves uzsākšanai	n.i.	n.i.	n.i.	n.i.	116,1
Visu veidu pabalsti kopā	13664,5	14259,9	15490,3	15972,8	15620,4

	Saņēmēju skaits, tūkst.				
	1999	2000	2001	2002	2003
Trūcīgo ģimeņu sociālās palīdzības pabalsti	53,7	60,8	63,7	67,5	X
GMI pabalsts	X	X	X	X	68,5
Vienreizējais pabalsts ārkārtas situācijās	X	X	X	X	30,8
Dzīvokļu pabalsti - kopā	200,3	171,6	158,3	156,6	138,4
no tiem - īrei un komunālajiem pakalpojumiem	164,4	135,5	117,7	116,3	103,6
Pabalsts aprūpei	1,9	5,6	4,8	4,4	X
Pabalsts apbedīšanai	14	13,3	13,9	13,5	*
Pabalsts pensionāriem vieniniekiem	8,8	X	X	X	X
Pabalsti ēdināšanai, pārtikai- kopā	181,3	158,4	147,5	138	62,1
no tiem - brīvpusdienām skolās un bērnudārzos	76,9	75,4	72,2	69,8	44,8
Izdevumi par medicīnas pakalpojumiem	91,1	82,2	89,8	90	83,3
Ar bērnu audzināšanu, izglītošanu saistītie	72,7	81,2	46,8	47,8	45,2
Citiem mērķiem, no tiem:	99,4	153,4	93,5	131,6	111,9
pabalsti audžuģimenēm	n.i.	n.i.	n.i.	n.i.	0,07
pabalsti bāreņiem patstāvīgas dzīves uzsākšanai	n.i.	n.i.	n.i.	n.i.	1,1
Visu veidu pabalsti kopā					

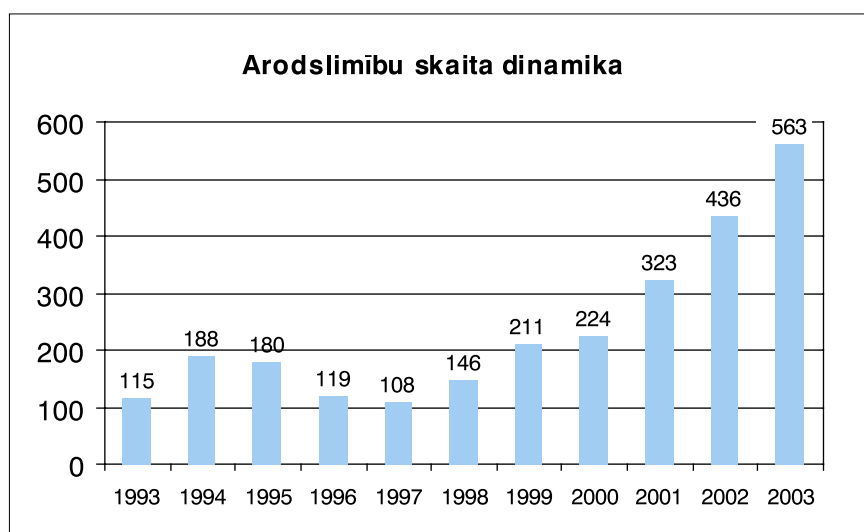
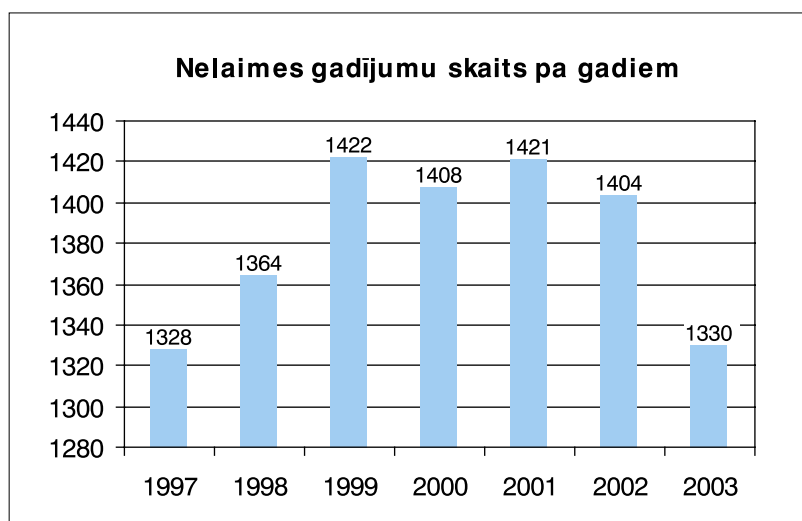
* Iekļauts vienreizējos pabalstos pabalsts ārkārtas situācijās

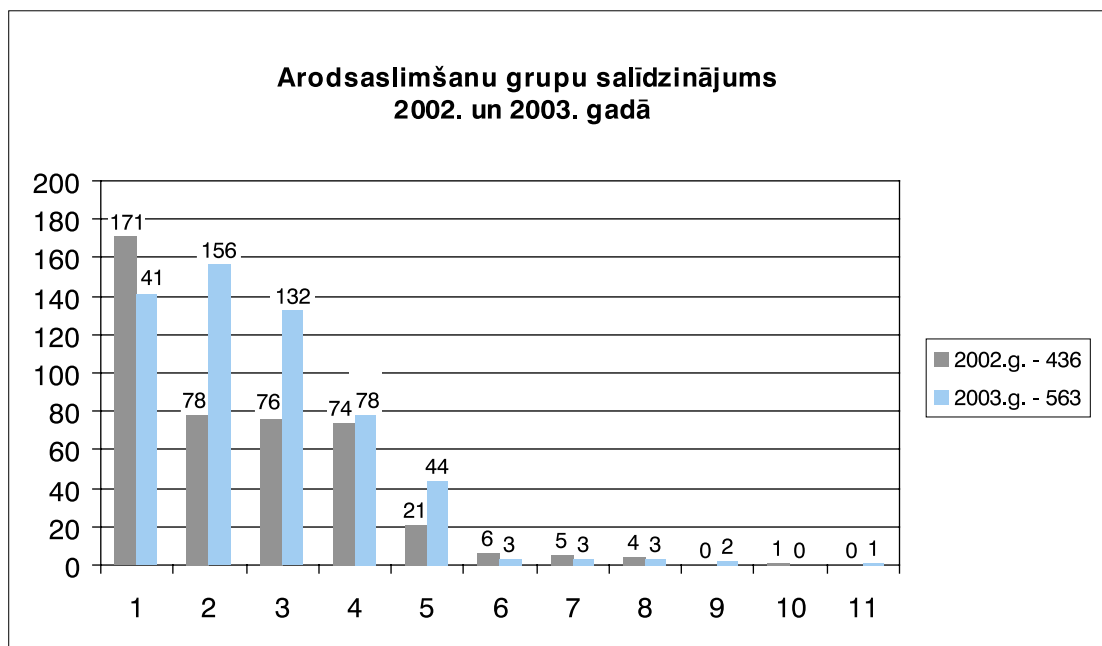
Pašvaldību budžeta izdevumi sociālajai palīdzībai un sociālās aprūpes un rehabilitācijas pakalpojumiem* pilsētu un pagastu budžeti

		1999	2000	2001	2002	2003
Kopā	tūkst Ls	20019,4	21578,1	24130,1	25956,1	26801,0
Pabalstiem	tūkst Ls	13664,7	14259,9	15490,3	15972,8	15620,6
Īpatsvars sociālās palīdzības pasākumos %		68,3	66	64,2	60,6	58,3
Aprūpei mājās	tūkst Ls	838,9	1014	1078	1172,3	1236,7
Īpatsvars sociālās palīdzības pasākumos %		4,2	4,7	4,5	4,4	4,6
Aprūpei institūcijās	tūkst Ls	5215,5	5971,8	7561,8	8811,0	9943,7
Īpatsvars sociālās palīdzības pasākumos %		26,1	27,7	31,3	33,4	37,1

* Bez izdevumiem sociālajiem dzīvokļiem un sociālās palīdzības dienestu uzturēšanas izdevumiem

IV.nodaļa. Darbs





- 1 - skeleta - muskuļu - saistaudu sistēmas slimības;
- 2 - saindēšanās u.c. ārēju iedarbību sekas;
- 3 - nervu sistēmas slimības;
- 4 - elpošanas sistēmas slimības;
- 5 - infekcijas un parazitārās slimības;
- 6 - ādas un zemādas audu slimības;
- 7 - auss un aizauss paugura slimības;
- 8 - audzēji (ļaundabīgi un pirmsvēža saslimšanas);
- 9 - gremošanas sistēmas slimības;
- 10 - urogenās sistēmas slimības;
- 11 - asinsrites slimības.

5.2. Pārskata periodā pieņemtie tiesību akti

Labklājība

- Konceptcija "Valsts ģimenes politika", apstiprināta Ministru kabinetā 2002.gada 28.maijā;
- Ministru kabineta 2002.gada 25.jūnija noteikumi nr.250 "Noteikumi par Saprāšanās memorandu starp Latvijas Republikas valdību un Eiropas Kopienu par Latvijas dalību Kopienas rīcības programmā cīņai par sociālo atstumtību";
- Ministru kabineta 2002.gada 15.oktobra noteikumi nr.458 "Kārtība, kādā izvērtējama valsts un pašvaldību institūciju izstrādāto projektu ietekme uz nabadzības novērtēšanu";
- Ministru kabineta 2002.gada 9.decembra noteikumi nr.527 "Noteikumi par Saprāšanās memoranda starp Latvijas Republikas valdību un Eiropas Kopienu par Latvijas dalību kopienas nodarbinātības veicināšanas aktivitātēs";
- Ministru kabineta 2003.gada 11.decembra rīkojums "Par Kopējo iekļaušanas memorandu (Latvija)".

Darbs

- Konceptcija par minimālo darba algu, apstiprināta Ministru kabinetā 2003.gada 28.maijā;
- Bezdarbnieku un darba meklētāju atbalsta likums, pieņemts Saeimā 2002.gada 9.maijā, stājās spēkā 2002.gada 1.jūlijā;
- Darba strīdu likums, pieņemts Saeimā 2002.gada 26.septembrī, stājās spēkā:
- Likums "Grozījumi Darba likumā", pieņemts Saeimā 2002.gada 12.decembrī, stājās spēkā 2003.gada 1.janvārī;
- Likums "Grozījumi Valsts darba inspekcijas likumā", pieņemts Saeimā 2003.gada 19.jūnijā, stājās spēkā 2004.gada 1.februārī;
- Likums "Grozījumi likumā "Par darbinieku aizsardzību darba devēja maksātspējas gadījumā"", pieņemts Saeimā 2003.gada 16.oktobrī, stājās spēkā 2003.gada 31.oktobrī;
- Likums "Grozījumi likumā "Par darbinieku aizsardzības darba devēja maksātspējas gadījumā"", pieņemts Saeimā 2003.gada 18.decembrī, stājās spēkā 2004.gada 21.janvārī;
- Ministru kabineta 2003.gada 13.februāra rīkojums nr.97 "Par institūcijas pilnvarošanu spiedieniekārtu un to kompleksu, kā arī liftu atbilstības novērtēšanai";
- Ministru kabineta 2003.gada 13.februāra rīkojums nr.98 "Par institūcijas pilnvarošanu vienkāršo spiedvertņu, spiedieniekārtu un to kompleksu, kā arī liftu atbilstības novērtēšanai";
- Ministru kabineta 2003.gada 13.februāra rīkojums nr.99 "Par institūciju pilnvarošanu būvizstrādājumu atbilstības novērtēšanai reglamentētajā sfērā";
- Ministru kabineta 2003.gada 30.aprīļa rīkojums nr.255 "Par maksātspējīgo likvidējamo uzņēmumu

(uzņēmējsabiedrību) darbinieku prasījumu apmierināšanu";

- Ministru kabineta 2003.gada 15.oktobra rīkojums nr.649 "Grozījumi Ministru kabineta 2003.gada 13.februāra rīkojumā nr.95 "Par maksātspējīgo likvidējamo uzņēmumu (uzņēmējsabiedrību) darbinieku prasījumu apmierināšanu"";
- Ministru kabineta 2002.gada 8.janvāra noteikumi nr.10 "Noteikumi par darbiem, kuros atļauts nodarbināt bērnus vecumā no 13 gadiem";
- Ministru kabineta 2002.gada 19.marta noteikumi nr.125 "Darba aizsardzības prasības darba vietās";
- Ministru kabineta 2002.gada 16.aprīļa noteikumi nr.158 "Valsts darba inspekcijas nolikums";
- Ministru kabineta 2002.gada 21.maija noteikumi nr.189 "Darba aizsardzības prasības, saskaroties ar bioloģiskajām vielām";
- Ministru kabineta 2002.gada 28.maija noteikumi nr.206 "Noteikumi par darbiem, kuros aizliegts nodarbināt pusaudžus, un izņēmumi, kad nodarbināšana šajos darbos ir atļauta saistībā ar pusaudža profesionālo apmācību";
- Ministru kabineta 2002.gada 28.maija noteikumi nr.205 "Kārtība, kādā tiek izsniegtas atļaujas bērnu – izpildītāju - nodarbināšanai kultūras, mākslas, sporta un reklāmas pasākumos, kā arī atļaujā ietveramie ierobežojumi";
- Ministru kabineta 2002.gada 28.maija noteikumi nr.215 "Noteikumi par minimālo mēneša darba algu un minimālo stundas tarifa likmi";
- Ministru kabineta 2002. gada 18. jūnija noteikumi nr.234 "Noteikumi par transportējamām spiedieniekārtām";
- Ministru kabineta 2002.gada 18.jūnija noteikumi nr.235 "Noteikumi par maģistrālo cauruļvadu projektēšanu, būvniecību un atbilstības novērtēšanu";
- Ministru kabineta 2002.gada 25.jūnija noteikumi nr.253 "darba aizsardzības prasības derīgo izrakteņu izpētē un ieguvē";
- Ministru kabineta 2002.gada 25.jūnija noteikumi nr.262 "Grozījumi Ministru kabineta 2000. gada 25. aprīļa noteikumos nr.157 "Noteikumi par liftu un to drošības sastāvdaļu projektēšanas, ražošanas un liftu uzstādīšanas atbilstības novērtēšanu"";
- Ministru kabineta 2002.gada 25.jūnija noteikumi nr.258 "Bīstamo iekārtu avāriju izmeklēšanas kārtība";
- Ministru kabineta 2002.gada 25.jūnija noteikumi nr.266 "Grozījumi Ministru kabineta 2000. gada 7. novembra noteikumos nr.384 "Noteikumi par bīstamajām iekārtām"";
- Ministru kabineta 2002.gada 25.jūnija noteikumi nr.272 "Noteikumi par sezonas rakstura darbiem";
- Ministru kabineta 2002.gada 2.jūlija noteikumi nr.280 "Grozījumi Ministru kabineta 2000. gada 18. jūlija noteikumos nr.242 "Noteikumi par vienkāršām spiedieniekārtām"";
- Ministru kabineta 2002.gada 9.jūlija noteikumi nr.293 "Nelaimes gadījumu darbā izmeklēšanas un

uzskaites kārtība”;

- Ministru kabineta 2002.gada 16.jūlija noteikumi nr.310 “Maksātnespējīgo uzņēmumu (uzņēmēj-sabiedrību) darbinieku prasījumu apmierināšanas kārtība”;

- Ministru kabineta 2002.gada 6.augusta noteikumi nr.343 “Darba aizsardzības prasības, strādājot ar displeju”;

- Ministru kabineta 2002.gada 6.augusta noteikumi nr.344 “Darba aizsardzības prasības, pārvietojot smagumus”;

- Ministru kabineta 2002.gada 6.augusta noteikumi nr.353 “Noteikumi par darbiem jomās, kurās darba līgums parasti netiek slēgt uz nenoteiktu laiku”;

- Ministru kabineta 2002.gada 20.augusta noteikumi nr.373 “Darba aizsardzības prasības darbā ar azbestu”;

- Ministru kabineta 2002.gada 20.augusta noteikumi nr.372 “Darba aizsardzības prasības, lietojot individuālos aizsardzības līdzekļus”;

- Ministru kabineta 2002.gada 3.septembra noteikumi nr.400 “Darba aizsardzības prasības drošības zīmju lietošanā”;

- Ministru kabineta 2002.gada 3.septembra noteikumi nr.399 “Darba aizsardzības prasības, saskaroties ar ķīmiskajām vielām darba vietās”;

- Ministru kabineta 2002. gada 10. septembra noteikumi nr.413 “Grozījumi Ministru kabineta 2001. gada 20. februāra noteikumos nr.74 “Prasības degvielas uzpildes staciju tehnoloģiskajām iekārtām un iekārtu tehniskās uzraudzības kārtība””;

- Ministru kabineta 2002.gada 17.septembra noteikumi nr.427 „Uzticības personu ievēlēšanas un darbības kārtība”;

- Ministru kabineta 2002.gada 24.septembra noteikumi nr.432 “Grozījumi Ministru kabineta 2000.gada 2.maija noteikumos nr.165 “Noteikumi par spiedieniekārtām un to kompleksiem””;

- Ministru kabineta 2002.gada 9.decembra noteikumi nr.526 “Darba aizsardzības prasības, lietojot darba aprīkojumu un strādājot augstumā”;

- Ministru kabineta 2002.gada 23.decembra noteikumi nr.556 “Maksātnespējīgo darba devēju darbinieku prasījumu iesniegšanas, izskatīšanas un apmierināšanas kārtība”;

- Ministru kabineta 2002. gada 27. decembra noteikumi nr.580 “Noteikumi par minimālo mēneša darba algu un minimālo stundas tarifa likmi”;

- Ministru kabineta 2003.gada 20.janvāra noteikumi nr.24 “Bezdarbnieka statusa piešķiršanas kārtība”;

- Ministru kabineta 2003.gada 20.janvāra noteikumi nr.25 “Kārtība, kādā piešķirama stipendija un īres un transporta izdevumu kompensācija bezdarbnieka profesionālās apmācības, pārkvalifikācijas un kvalifikācijas paaugstināšanas laikā un nosakāms stipendijas un kompensācijas apmērs”;

- Ministru kabineta 2003. gada 20. janvāra noteikumi nr.26 “Juridisko personu licencēšanas un

uzraudzības kārtība darbiekārtošanas pakalpojumu sniegšanai par maksu”;

- Ministru kabineta 2003.gada 4.februāra noteikumi nr.66 “Darba aizsardzības prasības nodarbināto aizsardzībai pret darba vides trokšņa radīto risku”;

- Ministru kabineta 2003.gada 11.februāra noteikumi nr.74 “Prasības individuāliem aizsardzības līdzekļiem, to atbilstības novērtēšanas kārtība un tirgus uzraudzība”;

- Ministru kabineta 2003.gada 25.februāra noteikumi nr.92 “Darba aizsardzības prasības, veicot būvdarbus”;

- Ministru kabineta 2003. gada 15. aprīļa noteikumi nr.176 “Grozījumi Ministru kabineta 2001. gada 23. augusta noteikumos nr.379 “Darba vides iekšējās uzraudzības veikšanas kārtība””;

- Ministru kabineta 2003.gada 10.jūnija noteikumi nr.300 “Darba aizsardzības prasības darbā sprādzienbīstamā vidē”;

- Ministru kabineta 2003.gada 17.jūnija noteikumi nr.309 “Aktīvo nodarbinātības pasākumu organizēšanas un finansēšanas kārtība un aktīvo nodarbinātības pasākumu realizētāju izvēlēs principi”;

- Ministru kabineta 2003.gada 17.jūnija noteikumi nr.323 “Noteikumi par apmācību darba aizsardzības jautājumos”;

- Ministru kabineta 2003.gada 25.jūnija noteikumi nr.336 “Noteikumi par sprādzienbīstamā vidē lietojamām iekārtām un aizsargsistēmām”;

- Ministru kabineta 2003.gada 22.jūlija noteikumi nr.413 “Kārtība, kādā nosakāma un pārskatāma minimālā mēneša darba alga”;

- Ministru kabineta 2003.gada 29.jūlija noteikumi nr.425 “Nodarbinātības valsts aģentūras nolikums”;

- Ministru kabineta 2003.gada 16.septembra noteikumi nr.518 “Spiedieniekārtu kompleksu tehniskās uzraudzības kārtība”;

- Ministru kabineta 2003.gada 23.septembra noteikumi nr.535 “Noteikumi par minimālās mēneša darba algu un minimālo stundas tarifa likmi”;

- Ministru kabineta 2003.gada 9.decembra noteikumi nr.683 “Grozījumi Ministru kabineta 2001.gada 19.jūnija noteikumos nr. 260 “Liftu drošības un tehniskās uzraudzības noteikumi””;

- Labklājības ministrijas 2002.gada 5.februāra rīkojums nr.22 “Par institūciju, kuras pretendē uz Ministru kabineta pilnvarojumu veikt atbilstības novērtēšanu reglamentētajā sfērā, kompetenci apliecinošo dokumentu izvērtēšanu”;

- Labklājības ministrijas 2002.gada 8.marta rīkojums nr.55 “Par grozījumiem Labklājības ministrijas 2002.gada 5.februāra rīkojumā nr.22 “Par institūciju, kuras pretendē uz Ministru kabineta pilnvarojumu veikt atbilstības novērtēšanu reglamentētajā sfērā, kompetenci apliecinošo dokumentu izvērtēšanu””;

- Labklājības ministrijas 2002.gada 21.maija rīkojums nr.95 “Par grozījumiem Labklājības ministrijas 2000.gada 12.oktobra rīkojumā nr.284 “Par bīstamo

iekārtu apkalpojošā personāla apmācību, atestāciju un zināšanu pārbaudi”;

- Labklājības ministrijas 2002.gada 29.maija rīkojums nr.101 “Par pirmsstreika izlīgšanas komisiju”;
- Labklājības ministrijas 2002.gada 11.jūnija rīkojums nr.113 “Par grozījumiem labklājības ministrijas 2002.gada 5.februāra rīkojumā nr.22 “Par institūciju, kuras pretendē uz Ministru kabineta pilnvarojumu veikt atbilstības novērtēšanu reglamentētajā sfērā, kompetenci apliecinājošu dokumentu izvērtēšanu”;
- Labklājības ministrijas 2002.gada 1.jūlija rīkojums nr.131 “Par grozījumiem Profesiju klasifikatorā”;
- Labklājības ministrijas 2002.gada 16.decembra rīkojums nr.265 “Par grozījumiem Profesiju klasifikatorā”;
- Labklājības ministrijas 2003.gada 24.marta rīkojums nr.38 “Par grozījumiem Labklājības ministrijas 2002.gada 5.februāra rīkojumā nr.22 “Par institūciju, kuras pretendē uz Ministru kabineta pilnvarojumu veikt atbilstības novērtēšanu reglamentētajā sfērā, kompetenci apliecinājošu dokumentu izvērtēšanu”;
- Labklājības ministrijas 2003.gada 27.maija rīkojums nr.65 “Par grozījumiem Profesiju klasifikatorā”;
- Labklājības ministrijas 2003.gada 4.decembra rīkojums nr.157 “Par grozījumiem Profesiju klasifikatorā”.

Dzimumu līdztiesība

- Pasākumu plāns Konceptijas dzimumu līdztiesības īstenošanai ieviešana 2002.gadam, apstiprināts Ministru kabinetā 2002.gada 12.martā

Sociālie pakalpojumi un sociālā palīdzība

- Likums “Grozījumi likumā “Par sociālo palīdzību””, pieņemts Saeimā 2002.gada 20.jūnijā, stājās spēkā 2002.gada 1.jūlijā;
- Likums “Grozījumi likumā “Par bāriņtiesām un pagasttiesām””, pieņemts Saeimā 2002.gada 24.oktobrī, stājās spēkā 2002.gada 7.novembrī;
- Sociālo pakalpojumu un sociālās palīdzības likums, pieņemts Saeimā 2002.gada 31.oktobrī, stājās spēkā 2003.gada 1.janvārī;
- Likums “Grozījumi likumā “Par invalīdu medicīnisko un sociālo aizsardzību””, pieņemts Saeimā 2002.gada 12.decembrī, stājās spēkā 2002.gada 26.decembrī;
- Likums “Grozījums Sociālo pakalpojumu un sociālās palīdzības likumā”, pieņemts Saeimā 2002.gada 19.decembrī, stājās spēkā 2003.gada 1.janvārī;
- Likums “Grozījumi likumā “Par bāriņtiesām un pagasttiesām””, pieņemts Saeimā 2003.gada 8.jūlijā, stājās spēkā 2002.gada 22.jūlijā;
- Ministru kabineta 2003.gada 19.februāra rīkojums nr.24 “Par ilgstošas sociālās aprūpes un sociālās rehabilitācijas institūcijas Sociālās aprūpes padomes parauglikumu”;
- Ministru kabineta 2003. gada 26. novembra rīkojums nr.730 “Par bērnu bāreņu aprūpes centra

“Inčukalns” likvidāciju”;

- Ministru kabineta 2002.gada 21.maija noteikumi nr.190 “Grozījumi Ministru kabineta 2000. gada 12. septembra noteikumos nr.314 “Kārtība, kādā personas saņem sociālās palīdzības pakalpojumus”;
- Ministru kabineta 2002. gada 20. augusta noteikumi nr.364 “Grozījumi Ministru kabineta 2000. gada 12. septembra noteikumos nr.313 “Noteikumi par prasībām sociālās palīdzības pakalpojumu sniedzējiem”;
- Ministru kabineta 2003.gada 7.janvāra noteikumi nr.9 “Grozījums Ministru kabineta 2001.gada 28.augusta noteikumos nr.383 “Kārtība, kādā personas saņem profesionālās rehabilitācijas pakalpojumus, un prasības profesionālās rehabilitācijas pakalpojumu sniedzējiem”;
- Ministru kabineta 2003.gada 25.februāra noteikumi nr.95 “Noteikumi par garantēto minimālo ienākumu līmeni un pabalsta apmēru garantētā minimālā ienākumu līmeņa nodrošināšanai”;
- Ministru kabineta 2003.gada 25.februāra noteikumi nr.96 “Kārtība, kādā piešķirams, aprēķināms un izmaksājams pabalsts garantētā minimālā ienākuma līmeņa nodrošināšanai”;
- Ministru kabineta 2003.gada 25.februāra noteikumi nr.97 “Kārtība, kādā ģimene vai atsevišķi dzīvojoša persona atzīstama par trūcīgu”;
- Ministru kabinets 2003.gada 25.marta noteikumi nr.138 “Grozījumi Ministru kabineta 1999.gada 13.jūlija noteikumos nr.250 “Kārtība, kādā veicamai pašvaldību savstarpējie norēķini par izglītības iestāžu vai sociālās aprūpes iestāžu sniegtajiem pakalpojumiem”;
- Ministru kabineta 2003.gada 15.aprīļa noteikumi nr.168 “Kārtība, kādā personas sociālās rehabilitācijas institūcijās par valsts budžeta līdzekļiem saņem sociālās rehabilitācijas pakalpojumus”;
- Ministru kabineta 2003.gada 15.aprīļa noteikumi nr.175 “Noteikumi par tehniskajiem palīgīdzekļiem, kas finansējami no valsts budžeta līdzekļiem”;
- Ministru kabineta 2003.gada 29.aprīļa noteikumi nr.246 “Kārtība, kādā no psihoaktīvām vielām atkarīgie bērni saņem sociālās rehabilitācijas pakalpojumus, un prasības sociālās rehabilitācijas pakalpojumu sniedzējiem”;
- Ministru kabineta 2003.gada 27.maija noteikumi nr.274 “Kārtība, kādā personas saņem profesionālās rehabilitācijas pakalpojumus, un prasības profesionālās rehabilitācijas pakalpojumu sniedzējiem”;
- Ministru kabineta 2003.gada 27.maija noteikumi nr.285 “Kārtība, kādā personas saņem tehnisko palīg-līdzekļus”;
- Ministru kabineta 2003.gada 27.maija noteikumi nr.278 “Sociālo pakalpojumu un sociālās palīdzības saņemšanas kārtība”;
- Ministru kabineta 2003.gada 30.septembra noteikumi nr.544 “Grozījumi Ministru kabineta 2003.gada 25.februāra noteikumos nr.96 “Kārtība, kādā piešķirams, aprēķināms un izmaksājams pabalsts garantētā mini-

mālā ienākuma līmeņa nodrošināšanai”;

- Ministru kabineta 2003.gada 4.novembra noteikumi nr.630 “Grozījumi Ministru kabineta 2003.gada 27. maija noteikumos nr.275 “Sociālās aprūpes un sociālās rehabilitācijas pakalpojumu samaksas kārtība un kārtība, kādā pakalpojumu izmaksas tiek segtas no pašvaldību budžeta”;

- Ministru kabineta 2003.gada 19.novembra noteikumi nr.650 “Invaliditātes ekspertīzes kārtība Veselības un darbaspēju ekspertīzes ārstu valsts komisijā”;

- Ministru kabineta 2003. gada 9. decembra noteikumi nr.693 “Noteikumi par garantēto minimālo ienākumu līmeni un pabalsta apmēru garantētā minimālā ienākumu līmeņa nodrošināšanai”;

- Labklājības ministrijas 2002. gada 21. marta rīkojums nr.65 “Par grozījumiem Labklājības ministrijas 1998. gada 3. jūlija rīkojumā nr.164 “Par kārtību, kādā invalīdiem nosaka medicīniskās indikācijas speciāli pielāgoto vieglo automobiļu iegādei un pabalsta transporta izdevumu kompensēšanai saņemšanai”;

- Labklājības ministrijas 2002.gada 18.jūlija rīkojums nr.152 “Par tehnisko palīg līdzekļu sarakstu”;

- Labklājības ministrijas 2002.gada 18.decembra rīkojums nr.270 “Par sociālās palīdzības iestāžu maksas pakalpojumiem”.

Valsts sociālā apdrošināšana

- Likums “Grozījumi likumā “Par apdrošināšanu bezdarba gadījumam””, pieņemts Saeimā 2002.gada 9.maijā, stājās spēkā 2003.gada 1.jūlijā;

- Likums “Grozījumi likumā “Par valsts sociālo apdrošināšanu””, pieņemts Saeimā 2002.gada 6.jūnijā, stājās spēkā 2002.gada 6.jūlijā;

- Likums “Grozījumi likumā “Par apdrošināšanu bezdarba gadījumam””, pieņemts Saeimā 2002.gada 24.oktobrī, stājās spēkā 2002.gada 1.novembrī;

- Likums “Grozījumi likumā “Par maternitātes un slimības apdrošināšanu””, pieņemts Saeimā 2002.gada 24.oktobrī, stājās spēkā 2003.gada 1.janvārī;

- Likums “Grozījumi likumā “Par maternitātes un slimības apdrošināšanu””, pieņemts Saeimā 2002.gada 12.decembrī, stājās spēkā 2003.gada 1.janvārī;

- Likums “Grozījumi likumā “Par valsts sociālo apdrošināšanu””, pieņemts Saeimā 2003.gada 3.aprīlī, stājās spēkā 2003.gada 2.maijā;

- Likums “Grozījumi likumā “Par maternitātes un slimības apdrošināšanu””, pieņemts Saeimā 2003.gada 30.oktobrī, stājās spēkā 2003.gada 13.novembrī;

- Ministru kabineta 2002.gada 26.marta noteikumi nr.134 “Latvijas Republikā piešķirto valsts pensiju izmaksas kārtība personām, kuras izbrauc uz pastāvīgu dzīvi ārvalstīs”;

- Ministru kabineta 2002.gada 16.jūlija noteikumi nr.304 “Valsts pensiju, atlīdzības par darbaspēju zaudējumu un atlīdzības par apgādnieka zaudējumu apmēra pārskatīšanas kārtība”;

- Ministru kabineta 2002.gada 20.augusta noteikumi nr.375 “Grozījumi Ministru kabineta 2000.gada

6.jūnija noteikumos nr.193 “Noteikumi par valsts sociālās apdrošināšanas obligāto iemaksu objekta minimālo un maksimālo apmēru”;

- Ministru kabineta 2002.gada 20.augusta noteikumi nr.376 “Grozījumi Ministru kabineta 2000.gada 6.jūnija noteikumos nr.192 “Noteikumi par brīvprātīgu pievienošanās valsts sociālajai apdrošināšanai”;

- Ministru kabineta 2002. gada 27. decembra noteikumi nr.603 “Noteikumi par 2003.gadā vecuma pensijas aprēķināšanai piemērojamiem plānotajiem vecuma pensijas izmaksas laikposmiem”;

- Ministru kabineta 2002. gada 27. decembra noteikumi nr.602 “Grozījumi Ministru kabineta 1999. gada 12. janvāra noteikumos nr.11 “Kārtība, kādā Valsts ieņēmumu dienests sniedz Valsts sociālās apdrošināšanas aģentūrai ziņas par veiktajām valsts sociālās apdrošināšanas obligātajām iemaksām”;

- Ministru kabineta 2002. gada 27. decembra noteikumi nr.613 “Noteikumi par valsts sociālās apdrošināšanas iemaksu likmes sadalījumu pa valsts sociālās apdrošināšanas veidiem 2003.gadā”;

- Ministru kabineta 2003.gada 12.augusta noteikumi nr.454 “Grozījumi Ministru kabineta 2001.gada 5.jūnija noteikumos nr.230 “Noteikumi par valsts sociālās apdrošināšanas obligātajām iemaksām no valsts pamatbudžeta un valsts sociālās apdrošināšanas speciālajiem budžetiem”;

- Ministru kabineta 2003. gada 19. novembra noteikumi nr.651 “Grozījums Ministru kabineta 2003. gada 29. jūlija noteikumos nr.430 “Noteikumi par valsts sociālā nodrošinājuma pabalsta un apbedīšanas pabalsta apmēru, tā pārskatīšanas kārtību un pabalstu piešķiršanas un izmaksas kārtību”;

- Ministru kabineta 2003. gada 16. decembra noteikumi nr.723 “Noteikumi par 2004. gadā vecuma pensijas aprēķināšanai piemērojamiem plānotajiem vecuma pensijas izmaksas laikposmiem”;

- Ministru kabineta 2003. gada 16. decembra noteikumi nr.709 “Noteikumi par valsts sociālās apdrošināšanas iemaksu likmes sadalījumu pa valsts sociālās apdrošināšanas veidiem 2004.gadā”;

- Ministru kabineta 2003.gada 16.decembra noteikumi nr.733 “Valsts sociālās apdrošināšanas aģentūras nolikums”;

- Ministru kabineta 2003.gada 23.decembra noteikumi nr.751 “Grozījumi Ministru kabineta 2001.gada 5.jūnija noteikumos nr.230 “Noteikumi par valsts sociālās apdrošināšanas, obligātajām iemaksām no valsts pamatbudžeta un valsts sociālās apdrošināšanas speciālajiem budžetiem”;

- Labklājības ministrijas 2002.gada 11.aprīļa rīkojums nr.74 “Par vidējo apdrošināšanas iemaksu algu un apdrošināšanas iemaksu algas indeksu 2001.gadam”;

- Labklājības ministrijas 2002.gada 10.septembra rīkojums nr.196 “Par indeksu noteikšanu valsts pensiju un atlīdzības indeksācijai”;

- Labklājības ministrijas 2003. gada 22. maija rīkojums nr.63 “Par vidējo apdrošināšanas iemaksu

algu un apdrošināšanas iemaksu algas indeksu 2002. gadam”;

- Labklājības ministrijas 2003.gada 16.septembra rīkojums nr.118 “Par indeksu noteikšanu valsts pensiju un atlīdzību indeksācijai”;

Valsts sociālie pabalsti

- Valsts sociālo pabalstu likums, pieņemts Saeimā 2002. gada 31. oktobrī, stājās spēkā 2003. gada 1. janvārī;

- Likums “Grozījumi Valsts sociālo pabalstu likumā”, pieņemts Saeimā 2002.gada 12.decembrī, stājās spēkā 2003.gada 1.janvārī;

- Ministru kabineta 2003. gada 1. jūlija noteikumi nr.354 “Noteikumi par pabalsta apmēru transporta izdevumu kompensēšanai invalīdiem, kuriem ir apgrūtināta pārvietošanās, pabalsta apmēra pārskatīšanas kārtību un pabalsta piešķiršanas un izmaksas kārtību”;

- Ministru kabineta 2003.gada 1.jūlija noteikumi nr.355 “Noteikumi par ģimenes valsts pabalsta un piemaksas pie ģimenes valsts pabalsta par bērnu invalīdu apmēru, tā pārskatīšanas kārtību un pabalsta un piemaksas piešķiršanas un izmaksas kārtību”;

- Ministru kabineta 2003.gada 1.jūlija noteikumi nr.365 “Noteikumi par atlīdzības par audžuģimenes pienākumu pildīšanas apmēru, tā pārskatīšanas kārtību,

kā arī atlīdzības piešķiršanas un izmaksas kārtību”;

- Ministru kabineta 2003.gada 1.jūlija noteikumi nr.367 “Noteikumi par atlīdzības par aizbildņa pienākumu pildīšanu apmēru, tā pārskatīšanas kārtību, kā arī atlīdzības piešķiršanas un izmaksas kārtību”;

- Ministru kabineta 2003.gada 8.jūlija noteikumi nr.380 “Noteikumi par pabalsta aizbildnim par bērna uzturēšanu apmēru, tā pārskatīšanas kārtību un pabalsta piešķiršanas un izmaksas kārtību”;

- Ministru kabineta 2003.gada 8.jūlija noteikumi nr.381 “Noteikumi par bērna piedzimšanas pabalsta apmēru, tā pārskatīšanas kārtību un pabalsta piešķiršanas un izmaksas kārtību”;

- Ministru kabineta 2003.gada 1.jūlija noteikumi nr.394 “Noteikumi par bērna kopšanas pabalsta apmēru, tā pārskatīšanas kārtību un pabalsta piešķiršanas un izmaksas kārtību”;

- Ministru kabineta 2003.gada 29.jūlija noteikumi nr.430 “Noteikumi par valsts sociālā nodrošinājuma pabalsta un apbedīšanas pabalsta apmēru, tā pārskatīšanas kārtību un pabalstu piešķiršanas un izmaksas kārtību”;

- Ministru kabineta 2003. gada 19. novembra noteikumi nr.651 “Grozījums Ministru kabineta 2003. gada 29. jūlija noteikumos nr.430 “Noteikumi par valsts sociālā nodrošinājuma pabalsta un apbedīšanas pabalsta apmēru, tā pārskatīšanas kārtību un pabalstu piešķiršanas un izmaksas kārtību”.

5.3.Bibliogrāfija

- Centrālā statistikas pārvalde, Ziņojums par mājsaimniecību budžetu pētījuma rezultātiem 2002. gadā, 2003

- Centrālā statistikas pārvalde, Ziņojums par mājsaimniecību budžetu pētījuma rezultātiem 2003. gadā, 2004

- Centrālā statistikas pārvalde, Sociālie procesi Latvijā, 2003

- Centrālā statistikas pārvalde, Darbaspēka apsekojums, 2003

- Ekonomikas ministrija, Ziņojums par Latvijas tautsaimniecības attīstību, 2004.gada jūnijs

- Filozofijas un Socioloģijas institūta pētījums “Sociālās atstumtības iespējamība un tās iemesli bezdarba riska apdraudētajām iedzīvotāju grupām”, 2003

- Labklājības ministrija, informatīvais buklets “Sociālais dialogs - sadarbība, kurā veidojas sociāl-ekonomiskās partnerattiecības”, 2003

- Labklājības ministrija, informatīvais buklets “Samierināšana - jauns veids, kā izšķirt vai risināt kolektīvo interešu strīdu”, 2003

- Labklājības ministrija, informatīvais buklets “Darba koplīgums - noslēgta vienošanās starp sociālajiem partneriem”, 2003

- Latvijas Universitātes pētījums “Par bērna

kopšanas pabalstu, tā efektivitāti un vēlamajiem izmaksas periodiem”, 2002

- SIA “Attika E” pētījums “Sociālo pakalpojumu efektivitāte un resursu izmantošanas optimizācijas iespējas invalīdu integrācijas nodrošināšanā”, 2002

- Valsts darba inspekcija, 2002. gada pārskats, 2003

- Valsts darba inspekcija, 2003. gada pārskats, 2004

- Valsts sociālās apdrošināšanas aģentūra, Pārskats par darbību 2003. gadā, 2004

- Valsts sociālās apdrošināšanas aģentūra, Pārskats par valsts fondēto pensiju shēmas darbību 2003. gadā, 2004

- World Bank, Implementation Completion Report (TF-20907 SCL-41540 PPFB-P3080) on a Loan in the Amount of DM 30,4 Million to the Republic of Latvia for a Welfare project, May 19, 2004.

AUTORKOLEKTĪVS

Izstrādes vadītājs

Sanita Vasiljeva, Finanšu vadības un ES struktūrfondu departamenta Sociālās politikas monitoringa un prognožu nodaļas vadītāja

Sadaļu autori

Sociāli ekonomiskā situācija:

Sanita Vasiljeva, Finanšu vadības un ES struktūrfondu departamenta Sociālās politikas monitoringa un prognožu nodaļas vadītāja

Dainis Miglāns, Finanšu vadības un ES struktūrfondu departamenta Sociālās politikas monitoringa un prognožu nodaļas vecākais referents

Sociālā drošība:

Dace Trušinska, Sociālās apdrošināšanas departamenta Pensiju politikas nodaļas vecākā referente

Maksims Ivanovs, Sociālās apdrošināšanas departamenta Pabalstu nodaļas vecākais referents

Anda Masejeva, Sociālo pakalpojumu un sociālās palīdzības departamenta Sociālās palīdzības nodaļas vadītāja

Ilgonis Leišavnieks, Sociālo pakalpojumu un sociālās palīdzības departamenta Sociālo pakalpojumu nodaļas vadītāja vietnieks

Sanita Vasiljeva, Finanšu vadības un ES struktūrfondu departamenta Sociālās politikas monitoringa un prognožu nodaļas vadītāja

Darbs:

Aina Kromāne, Darba departamenta Darba tirgus attīstības nodaļas vecākā referente

Ineta Vjakse, Darba departamenta Darba attiecību un sociālā dialoga nodaļas vadītāja

Māra Reinsone, Darba departamenta Darba aizsardzības politikas nodaļas vecākā referente

Izstrādē piedalījās:

Agnese Gaile, Eiropas un juridisko lietu departamenta Dzimumu līdztiesības nodaļas vadītāja