

Pētījums

Priekšnosacījumi azartspēļu un izložu organizēšanas vietu noteikšanai Līvānu novadā

Pasūtītājs:

Līvānu novada dome

Reģistrācijas Nr. 90000065595,

Adrese: Rīgas iela 77, Līvāni, Līvānu novads, LV-5316

Izpildītājs:

SIA „Grupa93”,

Reģistrācijas Nr. 50103129191,

Adrese: Krišjāņa Barona iela 3-4, Rīga, LV-1050

24.10.2019., Līvāni

Saturs

1	Vispārīgs azartspēļu un izložu nozares raksturojums	6
2	Ietekme uz sabiedrības jūtīgām grupām.....	8
2.1	Atkarības no azartspēlēm raksturojums.....	8
2.2	Valsts preventīvie un atbalsta pasākumi.....	11
2.3	Pašvaldību preventīvie un atbalsta pasākumi	13
3	Pašvaldības kompetence jaunu spēļu zāles un derību pieņemšanas vietu ierādīšanā savā administratīvajā teritorijā	15
3.1	Tiesiskais pamats jaunu spēļu zāles un derību pieņemšanas vietu atvēršanai.....	15
3.2	Pašvaldību lēmumu apstrīdēšanas tiesvedības	16
4	Azartspēļu un izložu organizēšanas vietu darbības raksturojums Līvānu novadā .	20
4.1	Esošo un potenciālo azartspēļu un izložu organizēšanas vietu izvietojums.....	20
4.2	Ietekmju izvērtējums	21
4.2.1	Ietekme uz pašvaldības budžetu	21
4.2.2	Ietekme uz esošajiem azartspēļu pakalpojumu sniedzējiem	22
4.2.3	Ietekme uz mazaizsargātām sabiedrības grupām	24
4.2.4	Ietekme uz drošību un sabiedrisko kārtību	29
4.2.5	Ietekme uz pilsētas tēlu un identitāti	29
4.3	Secinājumi un azartspēļu un izložu nozares attīstības tendences	31
5	Priekšlikumi azartspēļu un izložu organizēšanas vietu noteikšanai Līvānu novadā	35
5.1	Priekšlikums "Noteikt Līvānu novada teritorijas plānojumā teritorijas, kurās azartspēļu zāļu ierīkošana nav atļauta, un teritorijas, kurās azartspēļu zāļu ierīkošana ir atļauta"	35
5.2	Priekšlikums "Pieņemt motivētu lēmumu par esošo azartspēļu zāļu slēgšanu"	37
6	Datu avoti.....	38
7	Izmantotās metodes.....	39
	Pielikumi	40
1.	Grafiskais pielikums "Pētījums "Priekšnosacījumi azartspēļu un izložu organizēšanas vietu noteikšanai Līvānu novadā""	40
2.	Sabiedrisko iestāžu un tūrisma objektu saraksts	40

Saīsinājumi

AI – azartspēles un izlozes
AIL – Azartspēļu un izložu likums
AKUS – automātu kontroles un uzraudzības sistēmas
AN – azartspēļu nodoklis
ES – Eiropas Savienība
IAUI jeb Inspekcija – Izložu un azartspēļu uzraudzības inspekcija
IIN – iedzīvotāju ienākuma nodoklis
LSBA – Latvijas Spēļu biznesa asociācija
NACE – ekonomiskās darbības klasifikators
NĪN – nekustamā īpašuma nodoklis
NVA – Nodarbinātības valsts aģentūra
PMLP – Pilsonības un migrācijas lietu pārvalde
SKDS – Tirgus un sabiedriskās domas pētījumu centrs SKDS
SSK – Starptautiskā statistiskā slimību un veselības problēmu klasifikācija
VSS – Valsts sekretāru sanāksme

Termini

Azartspēle – spēle, kurā fiziskā persona, iemaksājot dalības likmi, var iegūt laimestu, kas pilnīgi vai daļēji ir atkarīgs no veiksmes gadījuma vai apstākļiem, kuri iepriekš nav zināmi. Par azartspēli nav uzskatāma tāda spēle spēļu automātā, kurā vienīgais laimests ir bezmaksas spēle šajā spēļu automātā, kā arī spēle spēļu automātā ar mantiska rakstura laimestu (izņemot laimestu naudā), kura vērtība nav lielāka par 15 eiro.

Azartspēļu automāts – azartspēļu organizēšanai paredzēta elektroniska, mehāniska vai elektromehāniska ierīce ar īpašu programmu vai mehānismu laimesta lieluma noteikšanai.

Azartspēļu automātu neto ieņēmumi ir saņemtās likmes, no kurām atskaitīti izmaksātie laimesti.

Azartspēļu zāle un izložu organizēšanas vieta – šajā izpētē apskatītas azartspēļu zāles, kurās, spēlējot klātienē, spēlētājs iesaistās fiziski klātesot (sauktas arī – “zemes” azartspēles) un to organizēšanai pašvaldības teritorijā pašvaldības domes izsniedz atļaujas un tādējādi pašvaldības var tieši ietekmēt pakalpojuma pieejamību savā administratīvajā teritorijā.

Azartspēļu organizētājs – persona, kas Latvijas Republikā organizē azartspēles vai gūst ieņēmumus no šādas darbības.

Azartspēļu pakalpojumu sniedzējs – komersants, kas Latvijas Republikas teritorijā rada, uztur vai no tās teritorijas sniedz azartspēļu pakalpojumu.

Kriptoalūta – vērtības digitālais atspoguļojums, kas var būt digitāli nosūtīts, glabāts vai tirgots un funkcionēt kā apmaiņas līdzeklis, bet nav atzīts par likumīgu maksāšanas līdzekli, nav uzskatāms par banknoti un monētu, bezskaidru naudu un elektronisko naudu (VID skaidrojums)

Spēļu zāle ir azartspēļu organizēšanas vieta, kas ēkas tehniskās inventarizācijas plānā atzīmēta kā konstruktīvi nodalīta atsevišķa telpa vai vairākas savstarpēji saistītas telpas, kurās ir uzstādīti un tiek ekspluatēti vismaz 20 azartspēļu automāti.

Ievads

Pētījums "Priekšnosacījumi azartspēļu un izložu organizēšanas vietu noteikšanai Līvānu novadā" tiek veikts Līvānu novada pašvaldības uzdevumā ar **mērķi**:

- 1) izvērtēt, no vienas puses, komersantu tiesību ievērošanu sniegt komercpakalpojumus, un no otras puses, indivīda cilvēktiesību ievērošanu rīkoties ar saviem resursiem un sabiedrības intereses mazināt sociālos un veselības riskus, novēršot indivīdu iespējamo atkarību rašanos no azartspēlēm un izlozēm Līvānu novadā;
- 2) izstrādāt priekšlikumus spēļu zāles un derību pieņemšanas vietu normatīvajam regulējumam Līvānu novadā;
- 3) vietējiem un potenciālajiem Līvānu novada iedzīvotājiem nodrošināt un veidot uz augstām vērtībām orientētu, pievilcīgu, drošu un dzīves līmeņa uzlabošanai atbilstošu dzīves vidi: uzlabojot un attīstot publisko tehnisko infrastruktūru, pašvaldības sniegto pakalpojumu klāstu, iedzīvotāju un novada viesu drošību.

Pētījuma **priekšmets** ir priekšnosacījumi azartspēļu un izložu organizēšanas vietu noteikšanai Līvānu novadā. Pētījuma **objekts** ir azartspēļu un izložu organizēšanas vietu darbība un tās ietekme uz iespējam veidot uz augstām vērtībām orientētu, pievilcīgu, drošu dzīvesvidi un sasniegt Līvānu novada ilgtspējīgas attīstības stratēģijā 2030.gadam izvirzītos mērķus.

Pētījuma **nepieciešamību pamato**:

- Negatīvs sabiedrības viedoklis par jaunas spēļu zāles un derību pieņemšanas vietas izveidi, kas izteikts 2018.gadā veiktajā iedzīvotāju aptaujā, aptaujājot 1226 novada iedzīvotājus (10%¹), kurā 96,4% aptaujāto iedzīvotāju bija pret jaunas azartspēļu organizēšanas vietas atvēršanu Līvānos vai citur Līvānu novadā;
- Līvānu novada domes 2018.gada 27. septembra lēmuma N.16-13 "Par spēļu zāles un derību pieņemšanas vietu Rīgas ielā 108, Līvānos, Līvānu novadā", kas atteica jaunas spēļu zāles un derību pieņemšanas vietu atvēršanu, apstrīdēšana tiesā;
- Kā arī neizstrādāta Līvānu novada pašvaldības normatīvā bāze azartspēļu pakalpojuma un sociālās aizsardzības jomu savstarpējai regulēšanai.

Kā norādīts Latvijas Republikas Augstākās tiesas Senāta 2010.gada 14.oktobra sprieduma lietas Nr. SKA 404/2010 8.punktā "*tieši vietējā pašvaldība vislabāk pārzina savas administratīvās teritorijas rajonu vai kvartālu iedalījumu, īpatnības, specifiku, iedzīvotāju sociālekonomisko stāvokli, kultūras īpatnības u.tml. ... tādus apstākļus vai savus apsvērumus, kuru dēļ konkrētā vieta ir atšķirīga no citām līdzīgām vietām pilsētā*". Pētījuma izstrādei ar Līvānu novada domes 2019.gada 25.jūlija Nr.10-19 lēmumu tika izveidota Līvānu novada pašvaldības speciālistu darba grupa, kuras sastāvā bija pārstāvji no izglītības, sociālā dienesta, domes deputāti, juristi, būvvaldes speciālisti u.c., kā arī pieaicināti citi speciālisti pēc nepieciešamības.

Pētījumu veica SIA "Grupa93" 2019.gada 1.augustā noslēgtā līguma ar Līvānu novada pašvaldību ietvaros.

Lai sasniegtu pētījumā izvirzītos mērķus, pētījumā izmantotā pieeja paredz veikt šādus **uzdevumus**:

1. Raksturot azartspēļu un izložu jomu un faktoros, kas rada, būtisku iedzīvotāju interešu aizskārumu Līvānu novadā, ietverot:

¹ PMLP Iedzīvotāju reģistra dati par Līvānu novada iedzīvotāju skaitu uz 01.07.2019.: 12066 iedzīvotāji

- 1.1. Pakalpojumu sniedzēju un sabiedrisku objektu izvietojuma analīzi,
- 1.2. Azartspēļu un izložu jomas pakalpojumu ietekmes izvērtējumu uz pašvaldības budžetu (ieņēmumi, sociālā budžeta izdevumi atkarību novēršanai un risku profilaksei) un ietekmi uz sabiedrības veselību, uzņēmējdarbības nozarēm (tūrismu), darba spēka resursiem Līvānu novadā.
2. Izstrādāt priekšlikumus:
 - 2.1. Teritorijām un/vai būvēm azartspēļu izvietošanai Līvānu novadā, kur iedzīvotāju interešu aizskārums nav būtisks,
 - 2.2. Turpmākajai pašvaldības rīcībai azartspēļu regulējumā Līvānu novadā, tajā skaitā priekšlikumus Līvānu novada teritorijas plānojumam.
3. Sadarboties ar Līvānu novada pašvaldības speciālistiem un izveidoto darba grupu.
4. Izstrādāt pētījumu, ņemot vērā Azartspēļu un izložu likumu un jomu regulējošos normatīvos aktus, tiesu spriedumus, politikas dokumentus (Azartspēļu un izložu politikas pamatnostādņu 2019.-2026.gadam projekts) un pētījumus (Veselības ministrijas pasūtītais pētījums "Par procesu atkarību (azartspēļu, sociālo mediju, datorspēļu atkarību) izplatību Latvijas iedzīvotāju vidū un to ietekmējošiem riska faktoriem").

Pētījums sastāv no viena sējuma un grafiska pielikuma – kartes M 1: 2000.

1 Vispārīgs azartspēļu un izložu nozares raksturojums

Azartspēļu un izložu (turpmāk – AI) jomas normatīvais regulējums Latvijā sākās ar 1994.gada 16.jūnijā Saeimas pieņemto likumu "Par izlozēm un azartspēlēm" un likumu "Par izložu un azartspēļu nodevu un nodokli".

Kopš tā laika normatīvie akti un kontroles mehānisms attiecībā uz azartspēļu zālēm un derību pieņemšanas vietām ir ievērojami pilnveidots. 1998.gadā darbību uzsāka Izložu un azartspēļu uzraudzības inspekcija (turpmāk – IAUI jeb Inspekcija). 2006.gadā stājās spēkā jauns Azartspēļu un izložu likums. 2007.gadā izstrādāja Ministru kabineta noteikumus azartspēļu iekārtu un programmu sertifikācijai. 2008.gadā azartspēļu automātu pārbaudēs uzsāka pielietot tehniskas ierīces, lai pārliecinātos par programmas darbības atbilstību. 2012.gadā apstiprināja koncepciju "Par azartspēļu automātu saslēgšanu vienotā tīklā". Ar 2019.gadā sāka darboties Azartspēļu uzraudzības un kontroles sistēma (AKUS), kas aptver vienotā tīklā saslēgtus azartspēļu automātu un iespēju Inspekcijai iegūt datus no sistēmas datu bāzēm, lai pārliecinātos par spēlētāju interešu un prasību ievērošanu.

Pēdējo 24 gadu laikā azartspēļu un derību pieņemšanas vietu skaits ir gan palielinājies, gan arī strukturāli mainījies. Ja 1995.gadā bija reģistrētas 84 spēļu zāles un 25 kazino, 3123 automāti, 28 ruletes un 68 kāršu galdi, tad 2019.gada 1.janvārī bija reģistrētas 311 spēļu zāles, 2 bingo zāles, 5 kazino un 63 totalizatoru punkti².

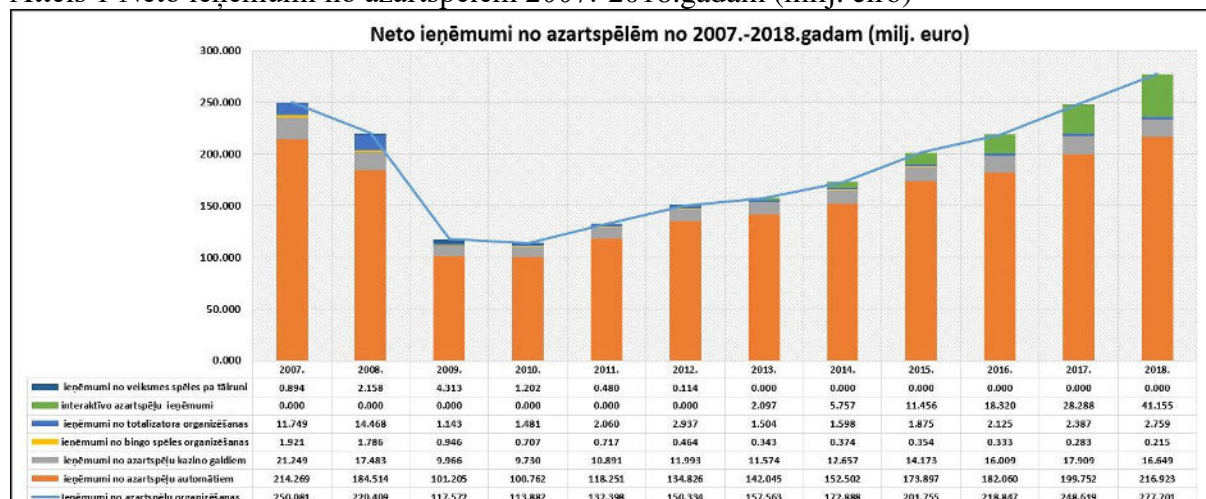
Šobrīd Latvijā ir licencēti 18 klasisko spēļu organizētāji: SIA "Admirāļu klubs", SIA "Alfor", SIA "BLIKS", SIA "Dārta", SIA "DLV", SIA "Furors", SIA "Gamex", SIA "Joker LTD", SIA "Latsson Licensing", SIA "LVBet", SIA "NB", SIA "Niks", SIA "Olympic casino Latvia", SIA "Optibet", SIA "PAF Latvija", SIA "Storm Latvia", SIA "Viensviens.lv", VAS "Latvijas Loto" un deviņi interaktīvo spēļu organizētāji: SIA "Alfor", SIA "Furors", SIA "DLV", SIA "Optibet", SIA "Olympic casino Latvia", SIA "Joker LTD", SIA "Viensviens.lv", SIA "Latsson Licensing" un SIA "PAF Latvija".³

Azartspēļu automātu neto ieņēmumi no pēdējos desmit gados nesasniedz pirmskrīzes apjomus 2007. un 2008.gadā, tomēr ar katru gadu pieaug, un 2018.gadā veidoja gandrīz 200 miljonus eiro (Attēls 1).

² Finanšu ministrija. Ministru kabineta 2019. gada 16. jūlija noteikumu Nr.333 "No azartspēlēm un interaktīvajām izlozēm pašatteikušos personu reģistra noteikumi" sākotnējās ietekmes novērtējuma ziņojums (anotācija). Noteikumi stājas spēkā no 01.01.2020.

³ Izložu un azartspēļu uzraudzības inspekcijas mājas lapā ievietotā informācija uz 01.09.2019.
<https://www.iaui.gov.lv/lv/azartspeles/azartspelu-licences>

Attēls 1 Neto ieņēmumi no azartspēlēm 2007.-2018.gadam (milj. eiro)



Datu avots: Izložu un azartspēļu uzraudzības inspekcijas mājas lapā

<https://www.iau.gov.lv/images/Statistika/AzartSpeles/Statistika/OperativieStatistikasDati/Neto2007-2018.jpg>

Šobrīd normatīvie akti un kontroles mehānisms attiecībā uz azartspēļu zālēm ierobežo azartspēļu organizētājus izsniegt spēlētājiem jebkāda veida **aizdevumus** vai kredītus (AIL 41.panta trešā un ceturtā daļa), **dāvināt piedalīšanos azartspēlē** par velti, kā dāvanu vai balvu vai kā kompensāciju par preces iegādi vai pakalpojumu saņemšanu (AIL 41.panta sestā daļa) un azartspēļu **reklāmu ārpus azartspēļu organizēšanas vietām**. Azartspēļu organizēšanas vietās atļauts norādīt tikai azartspēļu vietas nosaukumu un azartspēļu organizētāja reģistrētu preču zīmi. (AIL 41.panta piektā daļa).

Valsts līmenī azartspēļu un izložu jomu kontrolē un uzrauga Finanšu ministrijas pārraudzībā esoša tiešās pārvaldes iestāde **Izložu un azartspēļu uzraudzības inspekcija**, kas seko, lai:

- Azartspēles patērētājiem ir godīgas un drošas (no iekārtu tehniskā viedokļa);
- Azartspēļu organizēšanu veic atklāti, par legāliem līdzekļiem, personas, kas nav iepriekš sodītas vai rīcībnespējīgas;
- Nepieļautu noziedzīgi iegūtu līdzekļu legalizāciju un spēļu rezultātu sarunāšanu;
- Lai samazinātu iespējamo sociālo risku, kas saistīts ar azartspēlēm saistītu atkarību veidošanos.

Inspekcija organizē licencēšanu, uzraudzību un kontroli, t.sk. ar 2019.gada 1.janvāri ar automātu kontroles un uzraudzības sistēmas (AKUS) starpniecību.

Ar 2020.gadu darbību uzsāks **No azartspēlēm un interaktīvajām izlozēm pašatteikušos personu valsts reģistrs**, kurā persona var lūgt sevi iekļaut, ja izjūt "pārmērīgu tieksmi uz azartspēļu, tai skaitā interaktīvo azartspēļu, spēlēšanu vai piedalīšanos interaktīvajās izlozēs". Reģistra darbību nodrošinās Izložu un azartspēļu uzraudzības inspekcija sadarbībā ar licencētajiem azartspēļu organizētājiem. Fiziskas personas, kuras vēlas sevi pasargāt no radušās atkarības, jau šobrīd vērsas inspekcijā ar lūgumu liegt tām piekļuvi azartspēļu spēlēšanas vietām. Laika posmā no 2011.gada līdz 2019.gada 21.februārim inspekcijā ir saņemti 1525 fizisko personu lūgumi. Savukārt interaktīvo azartspēļu vietnēs interaktīvo azartspēļu organizētājiem līdz 2018.gada beigām ir izteikti 17 858 šādi lūgumi (vienlaikus lūgumu skaits nenozīmē identisku fizisku personu skaitu, jo viena fiziskā persona var iesniegt lūgumu vairākās interaktīvo azartspēļu vietnēs).

Izložu un azartspēļu uzraudzības inspekcija saskata, ka tās funkcijas un pienākumu apjoms palielināsies, jo:

- Pieaug interaktīvo azartspēļu organizētāju skaits (pašlaik izsniegtas 10 licences, vēl divi iesniegumi ir izskatīšanas stadijā, bet vēl divi iesniegumi ir konsultāciju stadijā; 2017.gadā Latvijā bija izsniegtas septiņas interaktīvo azartspēļu organizēšanas licences);
- Būtiski pieaudzis veicamo pienākumu apjoms noziedzīgi iegūtu līdzekļu legalizācijas un terorisma finansēšanas novēršanas jomā;
- Jaunās AKUS ieviešana;
- Lai nodrošinātu atbalstu personām, kas vēlas tikt izslēgtas no iespējas spēlēt azartspēles, IAUI sniedz atbalstu šīm personām, nodrošinot konsultanta (psihoterapeita/psihologa) pakalpojumus;
- Ja tiks pieņemts lēmums par reklāmas aizlieguma kompetento iestādi noteikt IAUI, tad pašlaik esošajā situācijā ar azartspēļu un izložu reklāmu, preču zīmēm un sponsorēšanu, būs nepieciešami resursi, lai šo jomu sakārtotu;
- Sākot ar 2018.gada 1.janvāri, IAUI ir valsts nodevu administrējošā iestāde, uzskaitot maksājumus valsts budžetā ne tikai pēc naudas plūsmas, bet arī pēc uzkrāšanas principa.

2 Ietekme uz sabiedrības jūtīgām grupām

2.1 Atkarības no azartspēlēm raksturojums

Azartspēles un izlozes ir bijusi izklaide jau gadsimtiem ilgi, azarts ir dabisks cilvēka stāvoklis, un sabiedrības interese par azartspēlēm vienmēr pastāvēs. Latvijā azartspēļu un izložu organizētāju uzņēmumiem jānodrošina šo pakalpojumu sniegšana likumīgā un stingri kontrolētā veidā, tādējādi radot drošu un godīgu vidi, neradot negatīvu ietekmi sabiedrības kopējām interesēm, t.sk. cilvēku fiziskai drošībai un veselībai.⁴

Atbilstoši **cilvēktiesībām** cilvēkam ir gan tiesības, gan pienākums saprast un zināt, ko iesākt ar savu brīvo laiku un naudu. Cilvēkam ir spēja kontrolēt sevi un savus riskus un izsvērt, kas viņam ir būtiski, jābūt iecietīgam, tolerantam un saprotošam pret tiem, kas to nespēj.

Azartspēles lielākajai daļai cilvēku, kuri gūst prieku no azartspēlēm kazino, ir izklaidējoša pieredze. Tomēr ir cilvēki, kas nespēj kontrolēt savu aizraušanos un pakļauj sevi riskam kļūt atkarīgam no tām. Atkarīgie spēlētāji turpinās spēlēt neatkarīgi no tā vai viņi vinnē vai zaudē. Azartspēlēm pārņemot šo cilvēku dzīvi, var ciest citas lietas – ģimenes dzīve, darbs vai business, pasliktinās šo cilvēku finansiālais stāvoklis.

Azartspēļu atkarība jeb patoloģiska tieksme uz azartspēlēm saskaņā ar Starptautisko slimību klasifikāciju (SSK-10, F63.0) raksturojas ar biežām un atkārtotām azartspēļu epizodēm, kas ieņem galveno vietu cilvēka dzīvē un atstāj kaitīgu ietekmi uz viņa sociālās, profesionālās un ģimenes dzīves vērtībām un saistībām, kā arī viņa materiālo stāvokli⁵.

⁴ Pielikums Azartspēļu un izložu politikas pamatnostādņēm 2019.-2026.gadam. Esošās situācijas vispārīgs raksturojums, projekts, izsludināts VSS 10.01.2019.

⁵ SSK-10 klasifikācijas diagnožu grupa F63.0. www.spkc.gov.lv/ssk10/index4cdd.html?p=%23121

Visjutīgākā sabiedrības daļa, visaugstākajā atkarības riska grupā esošā sabiedrības daļa ir iedzīvotāji vecumā no 16 līdz 24 gadiem un 35 līdz 44 gadiem, kas visbiežāk cieš no azartspēļu atkarības.⁶

Veselības ministrijas 2019.gada pētījumā par azartspēļu spēlēšanas, datorspēļu un pārmērīgas interneta lietošanas paradumiem Latvijā atzīts, ka viena no galvenajām dažādu procesu atkarības skartajām mērķgrupām ir **jaunieši**. Gan azartspēļu, **īpaši spēļu automātu spēlēšana**, gan videospēles un pārmērīga viedierīču lietošana raksturīga tieši jauniešiem. Šai grupai ir arī mazāk kritiska attieksme pret procesu potenciālo kaitējumu un biežāk raksturīgs uzskats, ka paši ar problēmām var tikt galā.⁷

Problemātiskas azartspēļu spēlēšanas izplatība ir 6,4%, t.sk. 1,3% ir problēmas ar azartspēļu spēlēšanu ar negatīvām sekām un iespējamu kontroles trūkumu, bet vidēja un zema līmeņa problēmas – 4,1%. Latvijā no azartspēlēm dažādā pakāpē varētu ciest 79 119 personas 15-64 gadu vecumā, no tām 16 162 personām problēmas varētu būt smagākajā pakāpē. Netika mērīta konkrētu spēļu veida ietekme, tomēr **spēļu automātu spēlētāju vidū problemātiskas spēlēšanas izplatība ir visaugstākā**, attiecinot to uz visiem respondentiem, tā veido **2,1%**. Problemātiskas spēlēšanas izplatība Latvijā ir nedaudz augstāka nekā, izmantojot līdzīgus instrumentus, atklāta Lielbritānijā un Čehijā.

Saskaņā ar SIA "Socioloģisko pētījumu institūts" 2015.gada veiktā pētījuma datiem 16% 15-gadīgo jauniešu Latvijā gada laikā spēlējuši azartspēles uz naudu, bet 8% ir uzskatāmi par regulāriem azartspēļu spēlētājiem⁸. Globāli **azartspēļu spēlēšanas izplatība jauniešu vidū pieaug, bet agrīna azartspēļu spēlēšana var palielināt problemātisku azartspēļu paradumu izveidošanos dzīves laikā**. Tā kā jauniešiem ir vājāk nekā pieaugušajiem attīstītas kognitīvās spējas, tad kļūdaini uzskati un maldīgi pieņēmumi par azartspēļu spēlēšanas ietekmes nekaitīgumu šajā vecumā ir izplatītāki.⁹

Atbilstoši Tirgus un sabiedriskās domas pētījumu centra SKDS (turpmāk – SKDS) 2006.gadā veiktajai aptaujai 26% no tiem respondentiem, kuri pēdējo 12 mēnešu laikā ir spēlējuši azartspēles, ir bijuši gadījumi, kad spēle tik lielā mērā pārņēma savā varā, ka apkārtēja pasaule uz brīdi pārstāj eksistēt; no tiem **8%** – bieži, bet **18%** – reti. Biežāk ar šādām situācijām ir saskārušies iedzīvotāji **vecumā no 25 līdz 54 gadiem**¹⁰.

Azartspēļu atkarība izraisa **nelabvēlīgas sekas** gan indivīda, gan ģimenes, gan kopienas, gan sabiedrības līmenī. Tipiskākās seku grupas ir šādas:

⁶ <http://nafgah.org/statistics-gambling-addiction-2016/>

⁷ Aivita Putniņa, Artūrs Pokšāns, Māris Brants. Pētījums par procesu atkarību (azartspēļu, sociālo mediju, datorspēļu atkarība) izplatību Latvijas iedzīvotāju vidū un to ietekmējošiem riska faktoriem, galaziņojums, Pasūtītājs: Veselības ministrija, Rīga, 2019.gads (<http://esparveselibu.lv/wp-content/uploads/2019/06/%C5%A1eit.pdf>)

⁸ [Slimību profilakses un kontroles centrs. SIA "Socioloģisko pētījumu institūts" Sigita Snikere, Mārcis Trapencieris, Pētījums "Atkarību izraisošo vielu lietošanas paradumi un tendences skolēnu vidū", Rīga, 2016](https://www.spkc.gov.lv/upload/Petijumi%20un%20zinojumi/Atkaribu%20slimibu%20petijumi/esp2015_ziojums.pdf) https://www.spkc.gov.lv/upload/Petijumi%20un%20zinojumi/Atkaribu%20slimibu%20petijumi/esp2015_ziojums.pdf

⁹ Pārskats par izglītībā balstītām azartspēļu profilakses programmām pusaudžiem. Oh, B. C., Ong, Y. J., & Loo, J. (2017). A review of educational-based gambling prevention programs for adolescents. Asian journal of gambling issues and public health, 7(1), 4. (<https://link.springer.com/article/10.1186/s40405-017-0024-5>)

¹⁰ Tirgus un sabiedriskās domas pētījumu centrs SKDS. Latvijas iedzīvotāju aptaujas rezultāti "Sabiedrības attieksme pret azartspēlēm", Rīga, 2006.g. http://lsba.lv/content/uploads/2017/05/2006_09__Sabiedrības-attieksme-pret-azartspēlēm.pdf

- Kaitējums psihiskajai veselībai (depresija, trauksme, personības traucējumi, vielu atkarības u.c.);
- Nelabvēlīga ietekme uz fizisko veselību (sirds un asinsvadu sistēmas jeb kardioloģiski traucējumi, imūnās sistēmas traucējumi u.c.);
- Attiecību un ģimenes disfunkcija;
- Finansiālas problēmas;
- Problēmas ar nodarbinātību / darbu / studijām / mācībām;
- Likumpārkāpumi.

2017.gadā publicētais sistemātiskais apskats un metaanalīze liecina par **plaša spektra dažādiem azartspēļu spēlēšanas riska un asociētajiem faktoriem**.¹¹

- 1) Sociāli demogrāfiskie faktori – no visiem faktoriem dzimums ir visnozīmīgākais neatkarīgais riska faktors (proti, **vīriešiem ir ievērojami augstāks azartspēļu atkarības risks** nekā sievietēm); **azartspēļu spēlēšana bērnībā un pusaudža gados** ir saistīta ar augstāku risku veidoties azartspēļu atkarībai turpmākās dzīves laikā;
- 2) **Atkarību izraisošās vielas** – tabakas, alkohola, kā arī kanabisa un citu nelegālo vielu lietošana ir konstanti saistīta ar azartspēļu spēlēšanu un atkarību;
- 3) **Uzvedības faktori** – identificēta cieša sakarība starp azartspēļu spēlēšanu un antisociālu un vardarbīgu uzvedību, īpaši jauniešu vidū, tostarp ar vājām sekmēm mācībās;
- 4) **Personības faktori** – azartspēļu spēlēšana ir raksturīga impulsīvām, temperamentīgām personām ar tendenci būt nepacietīgām, ļoti aktīvām, viegli aizkaitināmām, tādām, kas nespēj neatbildēt impulsam, nespēj paredzēt negatīvas sekas savai rīcībai;
- 5) Internalizēti simptomi – **depresija, trauksme, distress, suicidālas domas** arī ir cieši saistītas ar azartspēļu atkarību, sevišķi jauniešu vecuma grupā;
- 6) **Ģenētiski pārmantota nosliece un dzīvesvide**, proti, augstāks azartspēļu attīstības risks ir personām, kuru pirmās pakāpes radniekiem ir vērojamas atkarības problēmas vai kuri auguši ģimenēs ar radniekiem, kuriem diagnosticēta atkarība (tostarp alkohola un citu vielu atkarība);
- 7) Riska faktori ir arī **netiešie vides faktori**, piemēram, **augsta azartspēļu pieejamība**, kuru iespējams daudz vieglāk ietekmēt atšķirībā no ģenētiskiem faktoriem.¹²

Ar noteiktām slimībām slimojošu pacientu reģistra dati par pacientiem ar psihiskiem un uzvedības traucējumiem Latvijā liecina, ka 2017.gadā pirmreizēji reģistrēta **21 persona ar patoloģisku tieksmi uz azartspēlēm** (kopumā gada laikā ārstētas 40 šādas personas). Salīdzinot ar 2016.gadu, skaits nav ievērojami audzis (minētajā gadā pirmreizēji ārstēti **39 indivīdi**)¹³.

“Atkarība” ir īsākais latviski lietojamais vārds, lai aprakstītu pieradumu pie azartspēlēm, datorspēlēm un nodarbēm internetā, tomēr šis sabiedrībā lietotais jēdziens **nav sinonīms terminam medicīniskā, zinātniskā nozīmē**. Par atkarību populāri runā situācijās, kad paradums kļūst traucējošs apkārtējiem vai pašai atkarīgajai personai.¹⁴

¹¹ Dowling N. A., Merkouris S. S., Greenwood C. J., et al. Early risk and protective factors for problem gambling: a systematic review and meta-analysis of longitudinal studies. *Clinical Psychology Review*, 2017; 51: 109-124.

¹² Ariyabuddhiphongs V. Problem Gambling Prevention: Before, During, and After Measures. *International Journal of Mental Health and Addiction*, 2013; 11: 568-582.

¹³ Slimību profilakses un kontroles centra dati

¹⁴ Aivita Putniņa, Artūrs Pokšāns, Māris Brants. Pētījums par procesu atkarību (azartspēļu, sociālo mediju, datorspēļu atkarība) izplatību Latvijas iedzīvotāju vidū un to ietekmējošiem riska faktoriem, galaziņojums, Pasūtītājs: Veselības ministrija, Rīga, 2019.gads (<http://esparveselibu.lv/wp-content/uploads/2019/06/%C5%A1eit.pdf>)

Kā personai attīstās atkarība?¹⁵

- Mācību fāze. Pamēģina pirmo reizi, gūst pozitīvos efektus, sajūtas;
- Apzināta efektu meklēšana. Lieto neregulāri, bet apzināti. Apzinās riskus un uzņemas atbildību;
- Medusmēnesis. Strauji pieaug lietošanas biežums un apjoms;
- Atkarība. Lietošana ir pastāvīga, ļoti bieža. Ir izveidojusies psihiskā un fiziskā piesaiste.

Azartspēļu atkarības diagnostika:

- Personai ir nepieciešams azartspēļu spēlēšanai izlietot arvien lielāku naudas daudzumu, lai sasniegtu gaidīto labsajūtu;
- Indivīds jūtas nemierīgs vai aizkaitināts, ja mēģina samazināt vai pārtraukt azartspēļu spēlēšanu;
- Ir vairākkārt neveiksmīgi mēģinājis kontrolēt, samazināt vai pārtraukt azartspēļu spēlēšanu;
- Bieži ir pārņemts ar azartspēļu spēlēšanu (piemēram, pastāvīgi domās atkārtoti izdzīvo spēlēšanas pieredzes, plāno nākamo spēlēšanas reizi, domā, kā iegūt naudas līdzekļus spēlēšanai);
- Bieži spēlē, kad izjūt distresu (jūtas bezpalīdzīgs, vainīgs, nemierīgs, nomākts);
- Pēc tam, kad spēlējot ir zaudējis naudu, bieži atgriežas spēlēt citā dienā, lai atgūtu zaudēto;
- Melo, lai slēptu apjomu, kādā spēlē azartspēles;
- Ir pametis novārtā vai zaudējis nozīmīgas attiecības, darbu, izglītības vai darba iespēju azartspēļu spēlēšanas dēļ;
- Aizņemas no apkārtējiem cilvēkiem, lai iegūtu naudu finansiālu grūtību atrisināšanai, kas radušās azartspēļu spēlēšanas dēļ.

Ārstēšana: psihosociālā un farmakoloģiskā (Naltreksons).

Profilakse:

- Informēšana (tai skaitā brīdinājuma zīmju veidā azartspēļu spēlēšanas vietās un vietnēs);
- Izglītošana;
- Alternatīvu aktivitāšu izveide un piedāvāšana;
- Sociālās aktivitātes.

2.2 Valsts preventīvie un atbalsta pasākumi

Ņemot vērā azartspēļu iespējamās nelabvēlīgās sekas, kas skar indivīdu un visu sabiedrību, **valstij šīs nozares regulēšanā ir dota lielāka rīcības brīvība** nekā citu nozaru regulēšanā. AIL likumā ir noteikti:

- Azartspēļu organizēšanas vietas ierobežojumi¹⁶;
- Aizliegums atrasties kazino, spēļu un bingo zālēs, kā arī piedalīties spēlē personām, kuras nav sasniegušas **18 gadu** vecumu¹⁷;
- Azartspēļu organizētāju pienākumi nodrošināt informāciju, kas brīdina, ka azartspēles var izraisīt atkarību. Kazino un spēļu zālēs redzamā vietā jāizliek **paškontroles tests** un

¹⁵ Ķīvīte A, Dr.med., Mg.sc.sal., Rīgas Stradiņa universitāte. Prezentācija "Azartspēļu atkarības sabiedrības veselības aspekti", 2017.12.01. Izložu un azartspēļu uzraudzības inspekcijas konference "Azartspēles un atbildīgas spēles princips, tā attīstība 20 gados"

¹⁶ AIL 41.panta otrā daļa

¹⁷ AIL 37.panta pirmās daļas 3.punkts, 41.panta pirmās daļas 6.punkts

jānodrošina iespēja saņemt to rakstveidā, kā arī saņemt informāciju par to, kur vērsties pēc palīdzības, ja azartspēles izraisījušas atkarību¹⁸;

- Azartspēļu organizētājam **aizliegts izsniegt spēlētājiem** jebkāda veida **aizdevumus** vai kredītus¹⁹;
- **Azartspēļu reklāmas aizliegums** ārpus azartspēļu organizēšanas vietām. Azartspēļu organizēšanas vietās atļauts norādīt tikai azartspēļu vietas nosaukumu un azartspēļu organizētāja reģistrētu preču zīmi²⁰;
- **Aizliegts piedāvāt piedalīšanos azartspēlē par velti**, kā dāvanu vai balvu vai kā kompensāciju par preces iegādi vai pakalpojumu saņemšanu²¹.

Valsts līmenī tiek paredzēti šādi preventīvi jeb **profilakses pasākumi**:

- Vispārējās izglītības mācību priekšmetu programmu paraugu saturā iekļauti dažādu atkarību (t.sk. azartspēļu atkarību) jautājumi;
- Sabiedrības izglītošana un sociālo kampaņu veidošana (gan valsts līmenī, gan no izložu un azartspēļu organizatoru puses) ar mērķi izglītēt esošos un potenciālos spēlētājus par iespējamiem riskiem, sekām, kā arī palīdzības iespējām azartspēļu atkarības gadījumā;
- Sabiedrības izglītošana par maldīgiem uzskatiem attiecībā uz azartspēļu spēlēšanu un laimesta varbūtību;
- Sabiedrības izglītošana un sociālo kampaņu veidošana par pārmērīgas azartspēļu un izložu spēlēšanas kaitīgo ietekmi uz personas fizisko, sociālo un psihisko veselību un labklājību;
- Informatīvo materiālu izstrāde un to pieejamības nodrošināšana izložu un azartspēļu organizētājiem (izplatīšanas nolūkā – klientiem un pārdevējiem);
- Regulāra informācija par azartspēļu atkarības kaitējumu sabiedriskajos medijos;
- Ierobežojums piedalīties izlozēs personām, kuras nav sasniegušas 18 gadus, nodrošinot personu apliecinošu dokumentu pārbaudi tirdzniecības vietās;
- Kontrolpārbažu veikšana azartspēļu vietās, lai nodrošinātu nepilngadīgu personu pilnīgu aizliegumu iesaistīties azartspēļu spēlēšanā un atbilstoša administratīvā atbildība par pārkāpumu gan juridiskām personām, gan klientu apkalpotājam;
- Ierobežojumi, kurus spēlētāji paši nosaka, un personu "pašatteikšanās" mehānismu iespējas;
- Vienotais no azartspēlēm un izlozēm **pašatteikušos personu/spēlētāju reģistrs** – šobrīd praksē darbojas vairāk interaktīvajās azartspēlēs, jo to prasa AIL. Persona brīvprātīgi iesniedz iesniegumu liegt viņai iespēju spēlēt azartspēles AIU inspekcijā. Persona tiek iekļauta reģistrā, kuras dati ir pieejami arī azartspēļu organizētājiem. Reģistrā tiek iekļauti tikai tie dati, kas nepieciešami personas identificēšanai un tās atbilstības pārbaudei (vārds, uzvārds, personas kods, lieguma ilgums). No 2011.gada līdz 2018.gada 17.decembrim IAUI ir saņēmti 1459 fizisko personu attiecīgie lūgumi.

Azartspēļu organizatoru īstenotie pašu iniciatīvas pasākumi risku mazināšanai:

- Latvijas Spēļu biznesa asociācijas (turpmāk – LSBA)²² ir izveidojusi interaktīvu platformu www.drosaspele.lv, kas darbojas kopš 2019.gada janvāra un kurā ir centralizēta informācija par azartspēļu atkarībām un vēšanos pēc palīdzības, videotests atkarības novērtēšanai. LSBA strādā pie nozares vienotas kvalitātes standarta – personāla sertificētās apmācības sistēmas ieviešanas, lai laicīgi identificētu problēmspēlētāju un distancētu no spēlēšanas;

¹⁸ AIL 37.pants un 39.pants

¹⁹ AIL 41.panta trešā daļa

²⁰ AIL 41.panta piektā daļa

²¹ AIL 41.panta sestā daļa

²² LSBA šobrīd apvieno 10 biedrus, kas ir vadošie uzņēmumi Latvijas spēļu biznesā

- LSBA biedri kopā ar biedrību "Esi Brīvs", krīžu un konsultāciju centru "Skalbes" piedāvā mājas lapu "Spēles brīvība" www.spelesbriviba.lv un atbalsta tālruni (29323202) ar iespēju saņemt profesionālu psihoterapeitu konsultācijas.

Svarīgi nodrošināt ne tikai profilakses pasākumus, bet arī **atbalstu** personām, kas jau ir nonākušas problemātiskā spēlētāja statusā²³:

- Uzlabot pieejamību valsts apmaksātai Minesotas ārstēšanas programmai personām, kurām diagnosticēta patoloģiska tieksme uz azartspēlēm;
- Apmācīt medicīnas personālu atkarību diagnosticēšanai un ārstēšanai;
- Izvērtēt iespēju paplašināt konsultatīvā tālruņa smēķēšanas atmešanai darbību, attiecinot to arī uz informācijas sniegšanu par palīdzības saņemšanu no azartspēlēm un izlozēm atkarīgām personām;
- Īstenot iedzīvotāju paradumu monitoringu, veicot regulārus pētījumus par atkarības izraisošo procesu lietošanas tendencēm un paradumiem valstī;
- Nodrošināt valsts apmaksātas veselības vai klīnisko psihologu vadītas ambulatorās atbalsta grupas personām, kurām diagnosticēta patoloģiska tieksme uz azartspēlēm;
- Īstenot apmācības klīniskajiem un veselības psihologiem, lai pilnveidotu profesionālās zināšanas un iemaņas attiecībā uz palīdzības sniegšanu izložu un azartspēļu spēlētājiem, t.sk., personām, kurām raksturīga patoloģiska tieksme uz azartspēļu spēlēšanu;
- Paplašināt funkcijas un celt IAUI kapacitāti, ieviešot un nodrošinot psihologa konsultācijas personām, kuras vērsas IAUI pēc palīdzības patoloģiskas azartspēļu spēlēšanas tieksmes rezultātā.

2.3 Pašvaldību preventīvie un atbalsta pasākumi

Spēļu zāļu un kazino pieejamības lokalizācijas ierobežošana nav vienīgais līdzeklis azartspēļu problemātisku spēlēšanas paradumu ierobežošanā²⁴.

Azartspēļu un izložu politikas pamatnostādņu projekts 2019.-2026.gadam paredz piecus rīcības virzienus:

1. Rīcības virziens – **Nelegālā tirgus ierobežošana**
2. Rīcības virziens – **Azartspēļu un izložu pieejamības regulēšana**
3. Rīcības virziens – **Azartspēļu un izložu reklāmas ierobežošana**
4. Rīcības virziens – **Atkarības profilakses, problemātiskā spēlētāja atbalsts un sabiedrības izglītojoši pasākumi**
5. Rīcības virziens – **IAUI veiktā uzraudzības procesa pilnveidošana**
6. Rīcības virziens – **Azartspēļu un izložu nozares attīstības tendenču monitorings**

Pamatnostādnēs **pašvaldībām norādīta loma**, kā arī paredzēts izstrādāt skaidrus kritērijus, pēc kuriem vadīties, pieņemot lēmumu par azartspēļu organizēšanas vietas atļaušanu vai aizliegšanu konkrētajā vietā:

2. Rīcības virzienā "Azartspēļu un izložu pieejamības regulēšana":
 - 1.uzdevums. Normatīvajos aktos noteikt ierobežojumus sociāli neaizsargāto personu dalībai azartspēlēs. Pasākuma īstenošana ir tehniski iespējama pēc vienota azartspēļu spēlētāju

²³ Pielikums Azartspēļu un izložu politikas pamatnostādņēm 2019.-2026.gadam. Esošās situācijas vispārīgs raksturojums, projekts, izsludināts VSS 10.01.2019

²⁴ Williams, R.J., West, B.L., & Simpson, R.I. (2012). *Prevention of Problem/Pathological Gambling: A Comprehensive Review of the Evidence*. Report prepared for the Ontario Problem Gambling Research Centre. Guelph, Ontario, Canada. October 1, 2012. <http://hdl.handle.net/10133/414>

- reģistra ieviešanas un reģistra datu savietošanas no valsts un **pašvaldību informācijas sistēmām** par attiecīgajiem iedzīvotājiem piešķirtajiem statusiem;
- 2.uzdevums. Normatīvajos aktos noteikt ierobežojumus "zemes" azartspēļu un interaktīvo azartspēļu apmeklējumu skaitam konkrētajā periodā, ja personas rīcība un apmeklējumu skaits norāda uz atkarības riskiem, labprātīgi virzot personu uz profilakses un/vai ārstēšanas iespējām. Pasākuma īstenošana ir tehniski iespējama pēc vienota azartspēļu spēlētāju reģistra ieviešanas;
 - 3.uzdevums. Normatīvajos aktos noteikt pienākumu azartspēļu organizētājiem piedāvāt regulārajam spēlētājam atbilstošu paškontroles instrumentu;
 - **4.uzdevums. Normatīvajos aktos noteikt skaidrus kritērijus, pēc kuriem pašvaldībām ir jāvadās, pieņemot lēmumu par konkrētas azartspēļu organizēšanas vietas atļaušanu vai aizliegšanu (t.sk. koncentrējot azartspēļu aktivitātes uzņēmējdarbību ekonomiski un sociāli visaktīvākajā pilsētas teritorijā, mazinot ietekmi uz kultūrvēsturisko mantojumu, koncentrēšanās uz tūristiem, vietu skaita noteikšanai proporcionāli iedzīvotāju skaitam noteiktajā pašvaldībā).**
4. Rīcības virzienā "Atkarības profilakses, problemātiskā spēlētāja atbalsts un sabiedrības izglītojoši pasākumi":
- 1.uzdevums. Īstenot valsts mēroga sabiedrības informēšanas pasākumus par procesu atkarības riskiem un pieejamo palīdzību iedzīvotājiem, kuri cieš no procesu atkarības;
 - **2.uzdevums. Nodrošināt pašvaldībās profilakses pasākumus procesu atkarības (tostarp azartspēļu atkarības) risku mazināšanai;**
 - 3.uzdevums. Izvērtēt iespēju paplašināt konsultatīvā tālruņa smēķēšanas atmešanai (67037333) darbību, nodrošinot telefonisku atbalstu arī iedzīvotājiem, kuri vēršas pēc palīdzība procesu atkarības, tai skaitā patoloģiskas azartspēļu spēlēšanas tieksmes rezultātā;
 - 4.uzdevums. Īstenot izglītojošas profilakses programmas skolās par procesu atkarības riskiem, adaptējot labās prakses programmas modeļus no citām valstīm:
 - 1) izstrādāt materiālus izglītojošām skolu prevencijas programmām skolēniem, programmu vadītājiem;
 - 2) apmācīt programmu vadītājus;
 - 3) īstenot programmu vispārīzglītojošās skolās Latvijā.
 - 5.uzdevums. Īstenot iedzīvotāju paradumu monitoringu, veicot regulārus pētījumus par atkarības izraisīto procesu lietošanas tendencēm un paradumiem valstī. Paplašināt funkcijas un celt IAUI kapacitāti, ieviešot un nodrošinot psihologa konsultācijas personām, kuras vēršas IAUI pēc palīdzības patoloģiskas azartspēļu spēlēšanas tieksmes rezultātā.
 - 6.uzdevums. Īstenot valsts mēroga sabiedrības informēšanas pasākumus par IAUI piedāvātajiem psihologu pakalpojumiem, pašatteiktuos personu/spēlētāju reģistru;
 - 7.uzdevums. Uzlabot pieejamību valsts apmaksātai Minesotas stacionārās ārstēšanas programmai personām, kurām diagnosticēta patoloģiska tieksme uz azartspēlēm, palielinot apmaksāto ārstēšanas vietu skaitu (aptuveni par 100 pacientiem gada laikā);
 - 8.uzdevums. Nodrošināt valsts apmaksātas veselības vai klīnisko psihologu vadītas ambulatorās atbalsta grupas personām, kurām diagnosticēta patoloģiska tieksme uz azartspēlēm;
 - 9.uzdevums. Īstenot apmācības klīniskajiem un veselības psihologiem, lai pilnveidotu profesionālās zināšanas un iemaņas attiecībā uz palīdzības sniegšanu izložu un azartspēļu spēlētājiem, tai skaitā personām, kurām raksturīga patoloģiska tieksme uz azartspēļu spēlēšanu;
 - 10.uzdevums. Vienotā no azartspēlēm un interaktīvajām izlozēm pašatteiktuos personu/spēlētāju reģistra izveide;

- 11. uzdevums. Izglītības standartā skaidri definēti sasniedzamie rezultāti par procesu atkarību jautājumiem.

3 Pašvaldības kompetence jaunu spēļu zāles un derību pieņemšanas vietu ierādīšanā savā administratīvajā teritorijā

3.1 Tiesiskais pamats jaunu spēļu zāles un derību pieņemšanas vietu atvēršanai

Latvijas tiesiskie akti attiecībā uz AI nozari nav harmonizēti Eiropas Savienības (turpmāk – ES) līmenī, jo ES azartspēļu nozare ir atzīta par **īpaša rakstura saimniecisko darbību**, un ņem vērā katras dalībvalsts īpatnības un dalībvalstu atšķirīgās tradīcijas un kultūru.²⁵ Katra valsts nosaka savas prasības atkarībā no kultūras, reliģiskajām un citām tradīcijām, kā arī esošo un iespējamo sociālo problēmu riska.

Azartspēļu un izložu (turpmāk – AI) organizēšanu Latvijā regulē **Azartspēļu un izložu likums** (turpmāk – AIL), kura mērķis ir nodrošināt sabiedrības interešu un spēlētāju tiesību aizsardzību, un uz tā pamata izdotie Ministru kabineta noteikumi.

Uz AI nozari attiecas arī citi Latvijas un ES tiesību akti, tajā skaitā likums "Par izložu un azartspēļu nodevu un nodokli" un Noziedzīgi iegūtu līdzekļu legalizācijas un terorisma finansēšanas novēršanas likums attiecībā uz azartspēļu un izložu organizētāja tiesībām un pienākumiem noziedzīgi iegūtu līdzekļu legalizācijas un terorisma finansēšanas novēršanā.

AIL nosaka, ka Latvijā azartspēles un izlozes drīkst organizēt tikai pēc **azartspēļu organizēšanas licences** un azartspēļu organizēšanas vietas **licences** saņemšanas, **spēles noteikumu apstiprināšanas** Izložu un azartspēļu uzraudzības inspekcijā un **valsts nodevas nomaksas**.

AIL 41.panta otrā daļā ir noteiktas **vietas, kur ir aizliegts organizēt azartspēles**:

- 1) Valsts iestādēs;
- 2) Baznīcās un kulta celtnēs;
- 3) Ārstniecības un izglītības iestāžu ēkās;
- 4) Aptiekās, pasta struktūrvienībās vai kredītiestādēs;
- 5) Publisko pasākumu rīkošanas vietās šo pasākumu norises laikā, izņemot totalizatoru un derības;
- 6) Teritorijās, kurām noteiktā kārtībā piešķirts tirgus statuss;
- 7) Veikalos, kultūras iestādēs, dzelzceļa stacijās, autoostās, lidostās, ostās, izņemot spēļu zāles, totalizatoru vai derību likmju pieņemšanas vietas, kas izveidotas ar būvkonstrukcijām norobežotās telpās ar atsevišķu ieeju tikai no ārpusēs;
- 8) Bāros un kafejnīcās, izņemot totalizatoru un derības;
- 9) Dienesta viesnīcās;
- 10) Ēkās, kurās ir dzīvokļi un ieeja uz tiem no ēkas ārpusēs ir kopēja ar ieeju uz azartspēļu organizēšanas vietu.

²⁵ Eiropas Parlamenta 2011. gada 15. novembra rezolūcija attiecībā par tiešsaistes azartspēlēm iekšējā tirgū ([2011/2084\(INI\)](http://www.europarl.europa.eu/sides/getDoc.do?type=TA&reference=P7-TA-2011-0492&language=LV&ring=A7-2011-0342)), <http://www.europarl.europa.eu/sides/getDoc.do?type=TA&reference=P7-TA-2011-0492&language=LV&ring=A7-2011-0342>

Pārējos gadījumos, saskaņā ar AIL 42.panta trešo daļu, katrā konkrētajā gadījumā **lemj pašvaldības dome** un izsniedz atļauju atvērt azartspēļu organizēšanas vietu un organizēt attiecīgās azartspēles konkrētajās telpās, izņemot kazino atvēršanai četru un piecu zvaigžņu viesnīcās.

Lēmumu izsniegt atļauju pašvaldības pieņem, ja (AIL 42.panta pirmā daļa):

- Pieteicējam ir azartspēļu organizēšanas licence;
- Pieteicējam ir pilnvaras izmantot telpas (īpašumu vai nomu apliecinājošie dokumenti);
- Azartspēļu organizēšana konkrētajā vietā nerada būtisku valsts un attiecīgās administratīvās teritorijas iedzīvotāju interešu aizskārumu.

Ar motivētu lēmumu pašvaldība var **atteikt izsniegt atļauju** organizēt azartspēles konkrētajās telpās (AIL 42.panta trešā daļa) vai "apturēt" jau izsniegtu atļauju (AIL 42.panta sestā daļa), "**ja azartspēļu organizēšana konkrētajā vietā rada būtisku valsts un attiecīgās administratīvās teritorijas iedzīvotāju interešu aizskārumu**". Šādā gadījumā atļauja zaudē spēku pēc pieciem gadiem, skaitot no attiecīgā domes lēmuma spēkā stāšanās dienas.

3.2 Pašvaldību lēmumu apstrīdēšanas tiesvedības

Pašvaldību **domes lēmumi par atļaujas atteikšanu** nereti tiek **apstrīdēti tiesā**, visbiežāk minot, ka pašvaldība nav pietiekami izvērtējusi, vai azartspēļu organizēšana konkrētajā vietā rada "būtisku valsts un attiecīgās administratīvās teritorijas iedzīvotāju interešu aizskārumu".

Pašvaldības analizē konkrētās teritorijas apbūvi un infrastruktūru objektu izvietojumu (piemēram, vai tuvumā ir izglītības, kultūras, sporta iestādes, bērnu rotaļu laukumi), apdzīvotības blīvumu, teritorijas attīstības plānojumu, cilvēku (īpaši bērnu un jauniešu) plūsmu konkrētajā vietā, jau esošo azartspēļu vietu un veidu izvietojumu u.tml., veic iedzīvotāju aptaujas u.c., tomēr Latvijas tiesu ieskatā tas ne vienmēr ir pietiekami.

Augstākā tiesa ir norādījusi, ka "Azartspēļu un izložu likuma 42.panta trešajā daļā ietvertais jēdziens "būtiskas valsts un attiecīgās administratīvās teritorijas iedzīvotāju intereses" ir **nenoteiktais jeb atklātais tiesību jēdziens**, kas ietverts normas tiesiskajā sastāvā, nevis tiesisko seku daļā. Tas pats par sevi neparedz rīcības brīvību. Rīcības brīvība pastāv, ja pašvaldībai, konstatējot, ka gadījums ir ielasāms nenoteiktajā tiesību jēdzienā (ir konstatējams, ka azartspēļu organizēšana konkrētajā vietā rada būtisku interešu aizskārumu), ir vēl arī tiesības izvēlēties, vai administratīvo aktu izdot un kādu tieši izdot (iespēja izvēlēties tiesiskās sekas). Tad pašvaldība lemj, izdarot lietderības apsvērumus un novērtējot, vai lēmums nebūs pretējs samērīguma principam." (*Augstākās tiesas 2010.gada 18.jūnija sprieduma lietā Nr.SKA-289/2010 7. un 8.punktu*).

Nolēmumos minētie faktori **ne vienmēr ir viennozīmīgi attiecināmi uz konkrēto gadījumu**. Piemēram, Augstākā tiesa par pašvaldību visbiežāk izvēlētajiem vērtēšanas kritērijiem ir sniegusi šādu novērtējumu²⁶:

- „**Sabiedrības kustības liela intensitāte (aktivitāte)**” ir pamatots tikai tad, ja pastāv apstākļi, kas liecina, ka palielinās risks, ka var pieaugt tādu azartspēļu zālē nokļuvušo personu skaits, kurām tur nemaz nav bijis nolūka doties, un vieta nav saderīga ar citu

²⁶ Pielikums Azartspēļu un izložu politikas pamatnostādņēm 2019.-2026.gadam. Esošās situācijas vispārīgs raksturojums, projekts, izsludināts VSS 10.01.2019.

organizāciju piedāvātajām vērtībām. Taču vispārīgi iedzīvotāju intensīva plūsma pati par sevi nav pietiekama (sk. Augstākās tiesas 2010.gada 17. jūnija sprieduma lietā Nr. SKA-227/2010 10. punktu un 2010.gada 14.oktobra sprieduma lietā Nr. SKA 404/2010 8. punktu);

- **"Sabiedrisku objektu tuvums"**. Kultūras, izglītības, reliģisko organizāciju iestāžu tuvums ir pamatots, jo var provocēt tieši nepilngadīgo personu interesi par azartspēlēm un tādējādi radīt kaitīgu ietekmi un pretrunas starp azartspēļu un kultūras, izglītības vai reliģisko organizāciju iestāžu piedāvātajām vērtībām (sk. Augstākās tiesas 2010.gada 22. jūnija sprieduma lietā Nr. SKA-318/2010 14. punktu). Turpretim tirdzniecības iestāžu un kafejnīcu tuvums ir pieļaujams (sk. Augstākās tiesas 2010.gada 18. jūnija sprieduma lietā Nr. SKA-289/2010 10. punktu);
- **„Daudzdzīvokļu ēku tuvums”** – vispārināti ir nepamatots, jo Rīgā ir raksturīgi, ka mikrorajoni ir pietiekami blīvi apbūvēti (sk. Augstākās tiesas 2010.gada 18. jūnija sprieduma šajā lietā 10.punktu);
- **„Iedzīvotāju vispārīga negatīva attieksme pret azartspēlēm”** – kā pārāk nekonkrēts ir nepamatots (sk. Augstākās tiesas 2010.gada 17. jūnija sprieduma lietā Nr. SKA-227/2010 10. punktu).

No 45 Administratīvās rajona tiesas, Administratīvās apgabaltiesas un Augstākās Tiesas Senāta nolēmumiem 32 nolēmumos pašvaldības lēmums atteikt jaunas spēļu zāles atvēršanu ir palicis negrozīts.²⁷ Starp tiem 19 nolēmumi bijuši pārsūdzēti, no kuriem 18 Rīgā, precīzāk, Rīgas centrā. Tiesa galvenokārt konstatēja, ka "azartspēles reglamentējošajos normatīvajos aktos tika veiktas izmaiņas, tostarp pašvaldībām tika piešķirtas tiesības atteikt izsniegt atļauju vai atcelt jau izsniegtu atļauju, ja azartspēļu organizēšana konkrētajā vietā rada būtisku valsts un attiecīgās administratīvās teritorijas iedzīvotāju interešu aizskārumu". Tā kā lielākā daļa gadījumu ir Rīgā, uz šiem gadījumiem attiecināmi Rīgas domes 2006.gada 7.februārī pieņemtie saistošie noteikumi Nr.38 "Rīgas vēsturiskā centra un tā aizsardzības zonas teritorijas izmantošanas noteikumi", kuros ir noteikts aizliegums ierīkot spēļu zāli Rīgas vēsturiskā centra un tā aizsardzības zonu apbūves (JC, JC1, JC2, JC3, JC4) teritorijā un jauktas apbūves teritorijā, izņemot četru un piecu zvaigžņu viesnīcās, kā arī publiskās apbūves teritorijās."

Pieteikumi jaunām azartspēļu atļaujām Rīgā noraidīti ar pamatojumu: "minētā vieta (teritorija) ir pielīdzināma Azartspēļu un izložu likuma 41.panta otrās daļas 4., 7., 8. un 10.punktā norādītajām vietām, kurās azartspēles nav atļauts organizēt. Proti, azartspēļu organizēšanas vieta ir dzīvojamajā ēkā, kas atrodas līdzās izglītības iestādei (Rīgas dizaina un arhitektūras koledža), kultūras iestādei (piemēram, Aleksandra Čaka memoriālais dzīvoklis), daudzdzīvokļu ēkām, biroju ēkām, bankām un tirdzniecības vietām. Tādējādi ir pamats uzskatīt, ka gar paredzēto azartspēļu organizēšanas vietu ikdienā pārvietojas daudz iedzīvotāju un atļaujas izsniegšana nevar ne novērst, ne samazināt risku, ka azartspēļu organizēšanas vietā varētu nokļūt personas, kurām nav nolūka doties uz azartspēļu vietu, kas radītu būtisku valsts un attiecīgās administratīvās teritorijas iedzīvotāju interešu aizskārumu."

Citās pilsētās, piemēram, Jūrmalā, atļaujas pieprasījums noraidīts izglītības iestāžu tuvuma dēļ: "Konkrētajā gadījumā kā viens no iespējamajiem iedzīvotāju interešu aizskārumiem ir spēļu zāles atrašanās netālu no ar sabiedrības kopējo vērtību – izglītības un kultūras nesošām iestādēm. Lai gan spēļu zāles un derību likmju pieņemšanas vietu nav paredzēts ierīkot tieši izglītības iestādes vai kultūras iestādes telpās, tomēr vērā ņemams ir apstāklis, ka Iesniedzējs vēlas atvērt spēļu zāli un derību likmju pieņemšanas vietu Telpās, kas atrodas netālu no

²⁷ E-tiesa. Anonimizētu nolēmumu datu bāze <https://manas.tiesas.lv/eTiesasMvc/nolemumi>

Kauguru kultūras nama, precīzāk ielas pretējā pusē (Raiņa iela 110, Jūrmala, atrodas 91 metru attālumā, kas ir vienas minūtes gājiena attālumā), Jūrmalas pilsētas Kauguru vidusskolas (Raiņa iela 118, Jūrmala, atrodas 350 metru attālumā, kas ir četrus minūšu gājiena attālumā), kā arī Kauguru veselības centra (Raiņa iela 98a, Jūrmala, atrodas 280 metru attālumā, kas ir trīs minūšu gājiena attālumā). Šo izglītības, kultūras un medicīnas iestāžu tuvums varētu atstāt negatīvu ietekmi uz pašvaldības iedzīvotāju, nepilngadīgām un izglītojamām personām un radīt vēlmi pamēģināt spēļu zāles un derību likmju pieņemšanas vietas piedāvājumu. Neskatoties uz to, ka nepilngadīgu personu uzturēšanās spēļu zālēs ir aizliegta, ir zināms, ka bieži vien izglītojamie vecākajās vidusskolas klasēs jau ir sasnieguši pilngadību."

Daugavpilī jaunas azartspēļu zāles atvēršana atteikta kultūras vietu un publisku laukumu tuvuma dēļ.

"Par būtiska iedzīvotāju interešu aizskāruma kritērijiem Daugavpils pilsētas dome noteikusi:

- kultūras, izglītības, reliģisko organizāciju iestāžu, bērnu rotaļu laukumu tuvumu, jo tas var provocēt tieši nepilngadīgo personu interesi par azartspēlēm un tādējādi radīt kaitīgu ietekmi un pretrunas starp azartspēļu un kultūras, izglītības vai reliģisko organizāciju iestāžu piedāvātajām vērtībām;
- sabiedrības kustības lielu intensitāti, ja pastāv apstākļi, kas liecina, ka palielinās risks, ka var pieaugt tādu azartspēļu zālē nokļuvušo personu skaits, kurām tur nemaz nav bijis nolūka doties, un vieta nav saderīga ar citu organizāciju piedāvātajām vērtībām.

Ēkā Ģimnāzijas ielā 46 atrodas viesnīca „Latgola”, un tā atrodas tiešā tuvumā Vienības laukumam, kas ir pilsētas publiskā vieta, kur notiek vairums pilsētas publisko pasākumu, ieskaitot valsts un pilsētas svētku svinēšanu, kultūras pasākumu norisi, kur izvieto bērnu atrakcijas. Vienības laukums ir pilsētnieku un viesu atpūtas vieta. Turklāt pie Vienības laukuma vienā zemesgabalā ar kadastra Nr.0500 001 3202 atrodas Vienības nams, kura lielāko daļu aizņem Valsts Daugavpils teātris, Latgales centrālā bibliotēka, kuras apmeklētāju skaits pārsniedz 90 tūkstošus, bet lietotāju skaits sniedzas virs 15 tūkstošiem. Vienības namā darbojas arī Latviešu kultūras centrs - vadošā kultūras iestāde, kas ir daudzu, tai skaitā starptautisku, pasākumu iniciators un organizators. Gan teātris, gan bibliotēka, gan kultūras centrs vada un organizē šīs komplicētās kultūrceltnes dzīvi. Līdz ar minēto, azartspēļu zāles izvietošana tiešā tuvumā koncentrētai pilsētas kultūras dzīves vietai ir nesaderīga."

Pēdējā praktiskā pieredze ir Rīgas pašvaldībai, kas ar Rīgas domes 2017.gada 12.septembra un 18.oktobra lēmumiem atcēla 42 atļaujas esošajām spēļu zālēm Rīgas vēsturiskā centra un tā aizsardzības zonas teritorijā (neattiecas uz četrus un piecus zvaigžņu viesnīcām un publiskās apbūves teritorijām)²⁸. Īstenojot Rīgas domes lēmumu, tiks slēgtas SIA "Alfor" piederošās 16 "Fēnikss" spēļu zāles, 7 SIA "DLV" (zāles "Zilais dimants" un "Dimanta Bingo"), 7 SIA "Olympic Casino Latvia" (zāles "Olympic casino"), 6 SIA "Furors" (zāles "Klondaika"), 3 SIA "Admirāļu klubs" azartspēļu vietas, 2 "Joker LTD" un viena uzņēmuma "Bliks" jeb "Aladins" spēļu zāle.

Faktiski visi komersanti, izņemot vienu, apstrīdēja domes lēmumu administratīvajā tiesā. 2019.gada jūlijā situācija ir šāda:

²⁸ TVNET, LETA, 2019. gada 27. augusts "Paziņots spriedums vienā no lietām, kur azartspēļu uzņēmums apstrīdējis domes lēmumu likvidēt spēļu zāles"

- Administratīvajā rajona tiesā kā pirmās instances tiesā vēl atrodas 16 administratīvās lietas, no kurām sešās lietās ir noraidīti azartspēļu organizētāju pieteikumi par Rīgas domes lēmumu atcelšanu. Pirmās instances tiesai vēl jāizskata desmit lietas;
- Administratīvajā apgabaltiesā kā apelācijas instances tiesā atrodas 15 administratīvā lietas, kuras vēl nav izskatītas, bet kurās ir noteikts datums, kad lieta tiks izskatīta rakstveida procesā;
- Augstākajā tiesā kā kasācijas instances tiesā atrodas astoņas lietas, kurās vēl nav izlemts jautājums par kasācijas tiesvedības ierosināšanu.

Izstrādājot Azartspēļu un izložu politikas pamatnostādnes 2019.-2026.gadam, Finanšu ministrija ir izmantojusi Latvijas Pašvaldību savienības apzināto **pašvaldību pieredzi un viedokļus saistībā ar azartspēļu pieejamības ierobežojumu noteikšanu:**

- Atbilstoši Rīgas pilsētas pašvaldības ierosinājumam AIL būtu nepieciešams paredzēt īpašus nosacījumus azartspēļu organizēšanai Rīgas pilsētas teritorijā: proti, Rīgas pilsētā var organizēt azartspēles un atvērt kazino, spēļu zāli, bingo zāli, totalizatora vai derību likmju pieņemšanas vietu **tikai IV kategorijas** (četrus zvaigžņus) vai **V kategorijas** (piecus zvaigžņus) **viesnīcās**;
- Nepieciešams **paredzēt tiesības pašvaldībām noteikt teritorijas plānojumā vietas**, kurās azartspēļu organizēšana ir atļauta (vai aizliegta). Vienlaikus tika norādīts, ka AIL jāparedz arī pašvaldību tiesības savā administratīvajā teritorijā azartspēļu organizēšanu aizliegt;
- Nepieciešams **paredzēt tiesības pašvaldībām noteikt termiņu**, kādā azartspēļu organizētājiem jāizbeidz azartspēļu pakalpojumu sniegšanu vietās, kas vairs neatbilst aktuālā pašvaldības teritorijas plānojuma noteikumiem (pēc grozījumiem pašvaldības teritorijas plānojumā vai jauna plānojuma izstrādes);
- Nepieciešams **papildināt (precizēt) AIL 41. panta otro daļu** (uzskaitītas vietas, kur azartspēles nav atļauts organizēt), proti, noteikt, ka azartspēļu organizēšana ir aizliegta **daudzdzīvokļu dzīvojamās mājās un aktīvās atpūtas un sporta centros (sporta kompleksos, stadionos, hallēs u.tml.)**;
- Nepieciešams **paredzēt tiesības pašvaldībām noteikt, kādā attālumā (rādiusā)** no AIL 41. panta otrajā daļā noteiktajām vietām darbojas aizliegums organizēt azartspēles.

Šobrīd Rīgas pilsētas pašvaldība izstrādā jauno teritorijas plānojumu 2030.gadam. Dokumentu ir plānots apstiprināt līdz 2019.gada beigām. Teritorijas plānojums aptver Rīgas pilsētas administratīvo teritoriju, izņemot Rīgas vēsturiskā centra un tā aizsardzības zonas teritoriju, kurā paliek spēkā Rīgas vēsturiskā centra un tā aizsardzības zonas teritorijas plānojums, kas apstiprināts ar Rīgas domes 2006.gada 7.februāra lēmumu Nr.832, kā arī šajā teritorijā spēkā esošie lokālplānojumi un detālplānojumi.

Tas nozīmē, ka Rīgas vēsturiskā centra un tā aizsardzības zonas teritorijā ir noteikts aizliegums ierīkot spēļu zāli apbūves (JC, JC1, JC2, JC3, JC4) teritorijā un jauktas apbūves teritorijā, izņemot četrus un piecus zvaigžņu viesnīcās, kā arī publiskās apbūves teritorijās. Jaunajā Rīgas teritorijas plānojumā minētā norma ir pārņemta. Turklāt Jaunajā Rīgas teritorijas plānojumā publiskās apbūves teritorijas netiek paredzētas.

4 Azartspēļu un izložu organizēšanas vietu darbības raksturojums Līvānu novadā

4.1 Esošo un potenciālo azartspēļu un izložu organizēšanas vietu izvietojums

Līvānu novada Līvānu pilsētā darbojas divas spēļu zāles ar kopējo iekārtu skaitu 49:²⁹

- SIA "Alfor" ar nosaukumu "Fēnikss Laimētava" Domes ielā 4a, Līvānos – kopējā apbūves kompleksā ar tirdzniecības centru "Maxima";
- SIA „Joker LTD” Rīgas ielā 57B, Līvānos.

Abas spēļu zāles atrodas pilsētas centrā, vairāku sabiedrisku objektu, tajā skaitā izglītības iestāžu, bibliotēkas, kultūras nama, Latgales mākslas un amatniecības centra u.c. objektu tuvumā, un darbojas vairāk kā desmit gadus. Darbību spēļu zāles uzsāka pirms grozījumiem AIL, kad tika ieviesta pašvaldības kompetence ierobežot atļauju izsniegšanu.

Saņemot pieteikumu no SIA "LVBet" par vēl vienas spēļu zāles un derību pieņemšanas vietas atvēršanu, Līvānu novada dome lēma noraidīši, apzinoties, ka zāļu skaits uz pilsētas iedzīvotāju skaitu kritiski palielinās.

Sākotnēji pieteikums tika noraidīts par spēļu zāles atvēršanu adresē Rīgas ielā 108, Līvānos³⁰, vēlāk – par adresi Rīgas ielā 88, Līvānos³¹.

Pret spēļu zāles atvēršanu Rīgas ielā 88, Līvānos bija saskatāmas pazīmes, kas liecina Līvānu novada pašvaldības iedzīvotāju interešu būtisku aizskārumu:

- Ēka Rīgas ielā 88 atrodas Līvānu pilsētas centrā, kur ir liela sabiedrības aktivitāte un intensīva garāmgājēju plūsma. Tuvējā apkārtnē atrodas daudzdzīvokļu mājas, veikali, sabiedriskās ēdināšanas iestādes, aptiekas, ārstniecības iestādes, kā arī dzelzceļa stacija "Līvāni" un Līvānu autoosta. Gaidot sabiedriskos transportlīdzekļus vai ejot garām azartspēļu organizēšanas vietai, var rasties vēlme ieiet tajā arī tām personām, kurām iepriekš nebija nolūka turp doties. Dēļ atrašanās pie intensīvām gājēju plūsmām ēka Rīgas ielā 88 būtu pielīdzināma AIL minētajām vietām³², kurās ir aizliegts izsniegt atļauju azartspēļu organizēšanai;
- Līvānu pilsētas centrā izvietoto izglītības, tūrisma un citu sabiedrisko iestāžu darbības mērķi un to paustās vērtības nav savienojamas ar azartspēļu radītajiem riskiem (vairāk 4.2.2. - 4.2.5.nodaļās).

Jāsecina, ka argumenti, kas bija jaunas azartspēļu organizēšanas vietas noraidīšanas pamatā, attiecas arī uz esošajām azartspēļu pakalpojumu sniegšanas vietām Rīgas ielā 57B un Domes ielā 4 ar ieejas fasādi vērstu pret Rīgas ielu, un liecina, ka Līvānu novada pašvaldības iedzīvotāju interešu būtisks aizskāruma pastāv arī šobrīd.

²⁹ Izložu un azartspēļu uzraudzības inspekcija <https://www.iaui.gov.lv/lv/statistika/azartspeles-statistika?id=192>

³⁰ Līvānu novada domes 2018.gada 27.septembra lēmums Nr.16-13 „Par spēļu zāles un derību pieņemšanas vietu Rīgas ielā 108, Līvānos, Līvānu novadā”;

³¹ Līvānu novada domes 2018.gada 25.oktobra lēmums Nr. 18-15 „Par spēļu zāles un derību pieņemšanas vietu Rīgas ielā 88, Līvānos, Līvānu novadā”

³² Azartspēļu un izložu likuma 41.panta otrās daļas 7. punkts [veikalos, kultūras iestādēs, dzelzceļa stacijās, autoostās, lidostās, ostās, izņemot spēļu zāles, totalizatoru vai derību likmju pieņemšanas vietas, kas izveidotas ar būvkonstrukcijām norobežotās telpās ar atsevišķu ieeju tikai no ārpusē] un 10.punkts [ēkās, kurās ir dzīvokļi un ieeja uz tiem no ēkas ārpusē ir kopēja ar ieeju uz azartspēļu organizēšanas vietu]

Pirms Līvānu novada domes lēmuma par jaunas azartspēļu organizēšanas vietas atvēršanas Rīgas ielā 88, pašvaldība nodrošināja sabiedrības līdzdalību svarīgu jautājumu izlemšanā un aicināja iedzīvotājus no 2018.gada 2.oktobra līdz 2018.gada 17.oktobrim izteikt viedokli. Lai gan **tiesu praksē uzskata, ka iedzīvotāju aptaujas rezultāti parāda vispārīgu attieksmi**: "ka aptaujātie galvenokārt norādījuši uz azartspēļu vispārējo negatīvo ietekmi un atkarības izraisīšanu iedzīvotāju vidū, kā arī sabiedriskās kārtības un iedzīvotāju drošības pasliktināšanos, alkoholisma pieaugumu" (*Senāta 2010.gada 18.jūnija spriedumu lietā Nr.SKA-289/2010 lietas 21.lapa*), Līvānu novada pašvaldības rīkotā aptauja tika veikta atbilstoši socioloģisku pētījumu metodēm un **nodrošināja respondentu skaitu un vecumu un dzimumu u.c. grupu pārstāvniecību**, kas nodrošina rezultātu validitāti uz visu ģenerālkopu, ietverot arī to Līvānu novada iedzīvotāju viedokli, kuri ir ieinteresēti azartspēļu pakalpojuma pieejamībā. Jautājumi tika uzdoti korekti, nevis par attieksmi pret azartspēļu zālēm vispār, bet par to skaita palielināšanu Līvānu pilsētā un par konkrēto adresi. Respondentu skaits bija **1226**, kas veido **10%** no pašvaldības administratīvās teritorijas iedzīvotājiem, no kuriem **1182 (96,4%)** ir pret jaunu azartspēļu organizēšanas vietu atvēršanu Līvānos.

Tādējādi aptaujas rezultāti viennozīmīgi norādīja uz iedzīvotāju absolūto vairākumu ar krasi negatīvu attieksmi pret jaunas azartspēļu organizēšanas vietas – Rīgas ielā 88, Līvānos, Līvānu novadā – atvēršanu.

SIA "LVBet" ir ierosinājusi administratīvo tiesvedību par Līvānu novada domes 2018.gada 25.oktobra lēmumu Nr. 18-15 „Par spēļu zāles un derību pieņemšanas vietu Rīgas ielā 88, Līvānos, Līvānu novadā”, kas pētījuma veikšanas laikā nav noslēgusies.

4.2 Ietekmju izvērtējums

Izvērtējot esošo un potenciāli jaunu azartspēļu pakalpojumu sniegšanas vietu izvietojumu Līvānu novadā vai to ierobežošanu, ir analizēti vairāki aspekti:

- Ietekme uz pašvaldības budžetu;
- Ietekme uz esošajiem azartspēļu pakalpojumu sniedzējiem;
- Ietekme uz pašvaldības attīstības mērķiem un sabiedrības interesēm.

4.2.1 Ietekme uz pašvaldības budžetu

Pakalpojumu sniedz komersanti, kas normatīvajos aktos noteiktajā kārtībā veic nodokļu un nodevu iemaksu valsts un pašvaldības budžetā. Ieviešot ierobežojumus, jāvērtē to tiešā ietekme uz pašvaldības budžetu. Savukārt, azartspēļu pakalpojuma pieejamība pašvaldībā var izraisīt negatīvas sekas spēlētājiem un to ģimenēm, līdz ar to ir jāvērtē ar šīm personām saistīto pašvaldības atbalsta pasākumu jeb izdevumu ietekme uz pašvaldības budžetu.

4.2.1.1 Ieņēmumi pašvaldības budžetā no azartspēļu nodokļa

Līvānu novada pašvaldība, kuras teritorijā darbojas divas azartspēļu zāles, saņem ieņēmumus pašvaldības budžetā no azartspēļu nodokļa **25 procentu apmērā**.³³ No kopējiem Līvānu novada pašvaldības nodokļu ieņēmumiem (NĪN, IIN un AN) ieņēmumi no azartspēļu nodokļa veido **nepilnu procentu**. Ieņēmumi no azartspēļu nodokļa 2017.gadā Līvānu novada

³³ Saskaņā ar likuma "Par izložu un azartspēļu nodevu un nodokli" 12. pantu

pašvaldības budžetā bija EUR 39 366, 2018.gadā – EUR 49 324 un 2019.gadā tiek plānoti **EUR 49 300** apmērā.

Citu ieņēmumu no esošajiem diviem pakalpojumu sniedzējiem pašvaldības budžetā nav, tā kā telpas tiek nomātas no privātajiem īpašniekiem.

Vienas jaunas azartspēļu vietas atvēršana palielinātu ieņēmumus no azartspēļu nodokļa par apmēram 24 tūkstošiem eiro gadā.

Ja stāsies spēkā grozījumi likumā "Par izložu un azartspēļu nodevu un nodokli", ar 2020.gada 1.janvāri nodoklis no viena spēļu automāta gadā pieaugs par 44% (no tagadējiem 4164 eiro uz 6000 eiro), savukārt pašvaldību budžetā tiks ieskaitīti 22% no azartspēļu nodokļa. Arī samazinoties pašvaldību likmei no 25% uz 22%, var prognozēt, ka ieņēmumi pašvaldību budžetā nedaudz pieaugs. Pēc likuma grozījumu stāšanās spēkā vienas jaunas azartspēļu vietas atvēršana sniegtu ieņēmumus no azartspēļu nodokļa apmēram 33 tūkstošiem eiro gadā.³⁴

Ņemot vērā, ka ieņēmumi no azartspēļu nodokļa pašvaldības budžetā ir bez mērķa izlietojuma, priekšrocība ir tā, ka šos līdzekļus drīkst novirzīt atbilstoši pašvaldības aktuālajām vajadzībām. **No azartspēļu nodokļa līdzekļiem Līvānu novada dome ir finansējusi dažādus sociālus, kultūras un citus pašvaldības attīstības projektus.**

4.2.1.2 Izdevumi, sniedzot pašvaldības atbalstu iedzīvotājiem un to ģimenēm, kas cieš no azartspēļu negatīvās ietekmes

Pētījumam nav pieejami dati par azartspēļu atkarības pacientiem no Līvānu novada. Iemesli ir šo datu konfidencialitāte un apstākļi, ka azartspēļu atkarības veida diagnosticēšana Latvijā vēl nav pietiekami attīstīta. Balstoties uz Līvānu novada Sociālā dienesta sociālo darbinieku aptaujā iegūto informāciju, var pieņemt, ka Līvānu novadā ir 98 atkarīgas personas, no kurām **45** tiek novērtēti kā "**problemātiskie spēlētāji**". Vērtējums izdarīts sarunas laikā ar personu, vai persona ir manīta spēļu zālē. Pašas personas azartspēles kā problēmu vai kā atkarību neatzīst.

Līvānu novada domes saistošajos noteikumos "Par sociālās palīdzības pabalstiem Līvānu novadā" bija tāds pabalsta veids kā "ārstēšanās no atkarības". Tā kā to izmantoja tikai 2-3 personas gadā, šis pabalsta veids vairs netiek definēts atsevišķi, bet tiek nodrošināts kopā ar pārējiem sociālā darbinieka pakalpojumiem un tādēļ nav finansiāli atsevišķi uzskaitāms.

Pašvaldība sedz transporta izdevumus ar pašvaldības transportu tiem Sociālā dienesta klientiem – bezdarbniekiem ar atkarības problēmām, kas izmanto Nodarbinātības valsts aģentūras (NVA) piedāvātos valsts atbalsta pasākumus "Emocionālā stresa terapija (kodēšana)" un "Minesotas 12 soļu programma". 2018.gadā šos valsts atbalsta pasākumus izmantoja septiņas personas, 2019. gadā – viena persona. Gada griezumā izdevumi no pašvaldības budžeta veido vidēji 300-400 eiro.

4.2.2 Ietekme uz esošajiem azartspēļu pakalpojumu sniedzējiem

Jaunas azartspēļu vietas atvēršana palielinātu konkurenci esošajām azartspēļu zālēm. Savukārt, jaunas azartspēļu vietas noraidīšana radītu nepamatotas priekšrocības esošajiem komersantiem

³⁴ Likumprojekts "Grozījumi likumā "Par izložu un azartspēļu nodevu un nodokli"
<http://tap.mk.gov.lv/lv/mk/tap/?pid=40478165>

un radītu tirgus izkropļojumu.

Senāts ir atzinis, ka likumdevējs ir pieļāvis, ka azartspēļu pakalpojumu organizēšanas vietu skaitu var būtiski samazināt un izvietojumu pārstrukturēt atbilstoši sabiedrības interesēm. Ņemot vērā, ka vietējā pašvaldība objektīvi vislabāk pārzina attiecīgās administratīvās teritorijas apstākļus un atbilstoši tiem spēj novērtēt attiecīgas darbības riskus, kompetence izšķirt jautājumu, kuros gadījumos šis komercdarbības veids ir atļaujams konkrētā vietā un kuros nav, ir nodota tieši pašvaldībām (*sk. Senāta 2010.gada 17.jūnija sprieduma lietā Nr.SKA-227/2010 8.punktu*).

Atbilstoši plānošanas dokumentiem un skaidri izstrādātiem kritērijiem pašvaldība var turpmākajā attīstības posmā pārveidot azartspēļu organizēšanas vietu izvietojumu pilsētā, jau pieņemot konkrētus administratīvos aktus (arī atceļot izsniegtās atļaujas) (*sk. Senāta 2018.gada 27.aprīļa rīcības sēdes lēmuma lietā Nr.SKA-428/2018 8.punktu*).

Piemēram, Rīgas vēsturiskā centra un tā aizsardzības zonā pašvaldība ir noteikusi aizliegumu organizēt azartspēles, izņemot četru un piecu zvaigžņu viesnīcās un Publiskās apbūves teritorijās. Jaunā Rīgas teritorijas plānojuma 2030.gadam Teritorijas izmantošanas un apbūves noteikumu projektā azartspēļu pakalpojumi ir noteikti Vispārīgajā daļā kā **Visā teritorijā aizliegtā izmantošana: "6. Visā teritorijā ir aizliegts: ... 6.8. organizēt azartspēles un sniegt attiecīgos azartspēļu pakalpojumus kazino, spēļu zālēs, bingo zālēs, kā arī totalizatora vai derību likmju pieņemšanas vietās, izņemot, ja šādas azartspēļu organizēšanas vietas atrodas četru vai piecu zvaigžņu viesnīcās"**. Saistošo noteikumu projektā ir noteikts: "Rīgas vēsturiskā centra un tā aizsardzības zonas teritorijā ir spēkā Rīgas vēsturiskā centra un tā aizsardzības zonas teritorijas plānojums, kas apstiprināts ar Rīgas domes 2006.gada 7.februāra lēmumu Nr.832, kā arī šajā teritorijā spēkā esošie lokālplānojumi un detālplānojumi." [saistošo noteikumu projektā tiek minēts lēmums, ar kuru apstiprināts Rīgas vēsturiskā centra un tā aizsardzības zonas teritorijas plānojums, jo tas ietver visas teritorijas plānojuma daļas – Paskaidrojuma rakstu, pielikumus, teritorijas izmantošanas un apbūves noteikumus, grafisko daļu, nevis minēti tikai Rīgas domes 2006.gada 7.februāra saistošie noteikumi Nr.38 "Rīgas vēsturiskā centra un tā aizsardzības zonas teritorijas izmantošanas noteikumi", kuru pielikumos ir tikai teritorijas plānojuma saistošās daļas].

Līdz ar to pēc Rīgas teritorijas plānojuma 2030.gadam stāšanās spēkā un īstenošanas uzsākšanas visā Rīgas teritorijā būs vienādi nosacījumi azartspēļu organizēšanai. Atšķirībā no Rīgas vēsturiskā centra un tā aizsardzības zonas teritorijas pārējā Rīgas teritorijā faktiski azartspēļu organizēšana būs atļauta tikai četru un piecu zvaigžņu viesnīcās (Rīgas vēsturiskā centra un tā aizsardzības zonas teritorijas plānojumā tās atļautas arī Publiskās apbūves teritorijās).

Šī brīža tiesiskās vides attīstība vedina izstrādāt skaidrus kritērijus un noteikt teritorijas Līvānu novadā, kurās azartspēļu pakalpojuma sniegšana ir atļauta un kurās – nav atļauta.

Lai ievērotu vienlīdzīgas attieksmes principu, atļauju izsniegšanai ir jābūt pamatotai ar nediskriminējošiem un iepriekš zināmiem, objektīviem kritērijiem, lai atsevišķiem pakalpojuma sniedzējiem neradītu nepamatotas priekšrocības. Ierobežojumus azartspēļu darbībai var pamatot gan ar vispārīgiem primāriem sabiedrības kopējo interešu iemesliem, piemēram, patērētāju aizsardzība, krāpšanas novēršana vai izvairīšanās no iedzīvotāju pamudināšanas uz pārmērīgiem izdevumiem saistībā ar spēlēm, sabiedriskās kārtības traucējumu novēršana, gan ar konkrētās vietas apstākļiem un prasībām pret pilsētvides kvalitāti.

Šobrīd Līvānu novada pašvaldībā nav normatīvo aktu, kas regulētu azartspēļu organizēšanas vietu izvietojumu Līvānu novadā.

Ņemot vērā šajā nodaļā minēto ietekmju izvērtējumu un citu pašvaldību tiesvedības pieredzi, teritorija, kurā azartspēļu pakalpojuma sniegšanu Līvānu novadā ir rekomendējams aizliegt, ir Līvānu pilsētas centrs. **Pilsētas centrs ir teritorija, kurā koncentrējas iestādes, kuru darbības pamatā ir izglītojošas, audzinošas, kultūras, pašvaldības tēlu veidojošas, komunikāciju un sabiedrisko un pilsonisko aktivitāti veicinošas vērtības. Tās nav savienojamas ar objektiem, kas ir nesaderīgas ar sabiedrības kopējām interesēm, rada sabiedriskās kārtības traucējumus, neveselīgus paradumus un vērtību dezorientāciju jaunajā paaudzē.**

Azartspēļu pakalpojumu pieejamība varētu būt pieļaujama pilsētas nomalēs, proti, pārējā teritorijā ārpus Līvānu pilsētas centra. Lai gan iedzīvotāji, kas dzīvo un strādā ārpus centra, šajā gadījumā netiktu aizsargāti no potenciālās azartspēļu negatīvās ietekmes un azartspēļu pakalpojumu sniedzēju ienākumi samazinātos dēļ mazākas apmeklētības, nenotiktu krasa atšķirīgo vērtību sadursme kā pilsētas centrā un lielākai daļai pilsētas iedzīvotāju, īpaši jauniešu, kuri dienas lielāko daļu pavada centra teritorijā, būtu mazināti riski.

AIL nosaka, ka azartspēļu zāles ierīkošanai pašvaldības atļaujas nav nepieciešama četru vai piecu zvaigžņu viesnīcās. Tomēr Līvānu novadā četru vai piecu zvaigžņu viesnīcu operatoru piesaistīšanas priekšnoteikumu nav (lielas pilsētas, augsts naktsmītnu izmantošanas līmenis, biznesa parku, ostu un darījumu centru tuvums, ērta piekļūšanas infrastruktūra, u.tml.).

Ja tiek pieņemts lēmums slēgt esošās azartspēļu vietas Līvānu pilsētas centrā, tās turpinās darboties vēl piecus gadus, jo saskaņā ar AIL 42.panta septīto daļu "pašvaldības izsniegtā atļauja atvērt kazino, spēļu zāli, bingo zāli, totalizatoru vai derību likmju pieņemšanas vietu un organizēt attiecīgās azartspēles konkrētajās telpās zaudē spēku **pēc pieciem gadiem**, skaitot no attiecīgā domes lēmuma spēkā stāšanās dienas".

4.2.3 Ietekme uz mazaizsargātām sabiedrības grupām

Bez 45 potenciālajiem problemātiskajiem spēlētājiem, ņemot vērā veiktos pētījumus (sk. 2.nodaļu), kā vieglāk ietekmējamās jeb mazāk aizsargātās sabiedrības grupas pret azartspēļu spēlēšanu Līvānu novadā uzskatāmi pusaudži un jaunieši, cilvēki, kas lieto citu atkarību izraisošās vielas (tabaku, alkoholu), cilvēki ar antisociālu un vardarbīgu uzvedību, impulsīvu, nepacietīgu raksturu, depresiju, trauksmi, cilvēki ar ģenētisku predispozīciju un tie, kas auguši ģimenēs, kuru ģimenes locekļiem ir diagnosticēta atkarība (tostarp alkohola un citu vielu atkarība).

Tieši vieglāk ietekmējamās sabiedrības grupas tiek pakļautas netiešajiem vides faktoriem, piemēram, augstai azartspēļu pieejamībai. **Līvānu pilsētā azartspēļu zāļu pieejamība pilsētas centrā, kur ir lielākā gājēju un autosatiksmes intensitāte, ir augsta** – divas zāles uz 7813 pilsētas iedzīvotājiem³⁵, neskaitot Līvānu piepilsētā dzīvojošos iedzīvotājus.

³⁵ PMLP Iedzīvotāju reģistra dati uz 01.07.2019. un IAUI statistikas dati par azartspēļu iekārtu izvietojumu pa novadiem/republikas pilsētām 2019. gada augustā (<https://www.iaui.gov.lv/lv/statistika/azartspeles-statistika?id=192>)

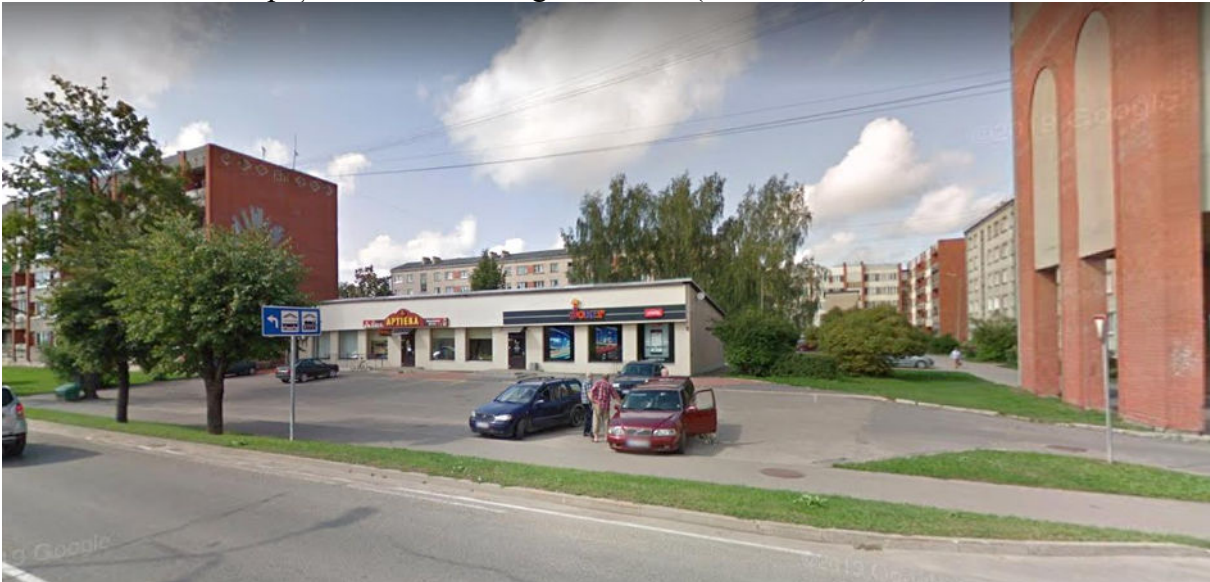
Līvānu pilsēta ir 22.vietā starp Latvijas pašvaldībām, kur ir lielākais azartspēļu zāļu skaits uz iedzīvotājiem. Līvānu pilsētā ir viena zāle uz 3907 iedzīvotājiem.

Vislielākais zāļu skaits ir Zilupē (viena zāle uz 1431 iedzīvotāju, Smiltenē (viena zāle uz 1798 iedzīvotājiem, Balvos (viena zāle uz 2182 iedzīvotājiem), Alūksnē (viena zāle uz 2458) un Talsos (viena zāle uz 2472 iedzīvotājiem). Blakus esošajās pilsētās Jēkabpilī ir viena zāle uz 2924 iedzīvotājiem (kopā astoņas zāles), Preiļos – viena zāle uz 3324 iedzīvotājiem (kopā divas zāles) un Daugavpilī – viena zāle uz 6101 iedzīvotāju (kopā 15 zāles).

81 Latvijas pašvaldībā spēļu zāļu nav vispār.

Esošie komersanti ievēro normatīvajos aktos noteiktās normas attiecībā uz reklāmas izvietošanu, kas paredz, ka azartspēļu reklāma ir aizliegta ārpus azartspēļu organizēšanas vietām. Azartspēļu organizēšanas vietās atļauts norādīt tikai azartspēļu vietas nosaukumu un azartspēļu organizētāja reģistrētu preču zīmi (Attēls 2, Attēls 3).

Attēls 2 Esoša azartspēļu zāle Līvānos Rīgas ielā 57b (SIA "Joker")



Google ielas foto uzņēmums 2018.gada augusts

Attēls 3 Esoša azartspēļu zāle Līvānos Domes ielā 4a, skats no Rīgas ielas (SIA "Alfor")



Google ielas foto uzņēmums 2018.gada augusts

Nav pieļaujams, ka azartspēļu organizēšanas vieta ir vieglāk pieejama salīdzinājumā ar citām brīvā laika pavadīšanas iespējām.

Visa veida atkarību profilakses pamatā ir daudzveidīgas brīvā laika pavadīšanas iespējas, ko jau šobrīd nodrošina Līvānu novada pašvaldība, attīstot pilsētas infrastruktūru un piedāvājot plašu pakalpojumu klāstu dažādām iedzīvotāju vecuma un interešu grupām brīvā laika pavadīšanai.

Aptaujājot pašvaldības izglītības, veselības aprūpes, sociālā dienesta u.c. struktūrvienību speciālistus un ekspertus, secināms, ka **iestādes veic nozīmīgu darbu, lai nodrošinātu jauniešu brīvā laika aizpildījumu, piedāvātu brīvā laika pavadīšanas iespējas līdz pat vēlām vakara stundām.**

Tā piemēram, Līvānu pilsētā, kur izglītojamo skaits 2019./2020. mācību gadā ir 1147, t.sk. vispārizglītojošajās skolās (1.-12.klase) 808 skolēni un pirmskolas grupās – 339 audzēkņi, liela daļa apmeklē:

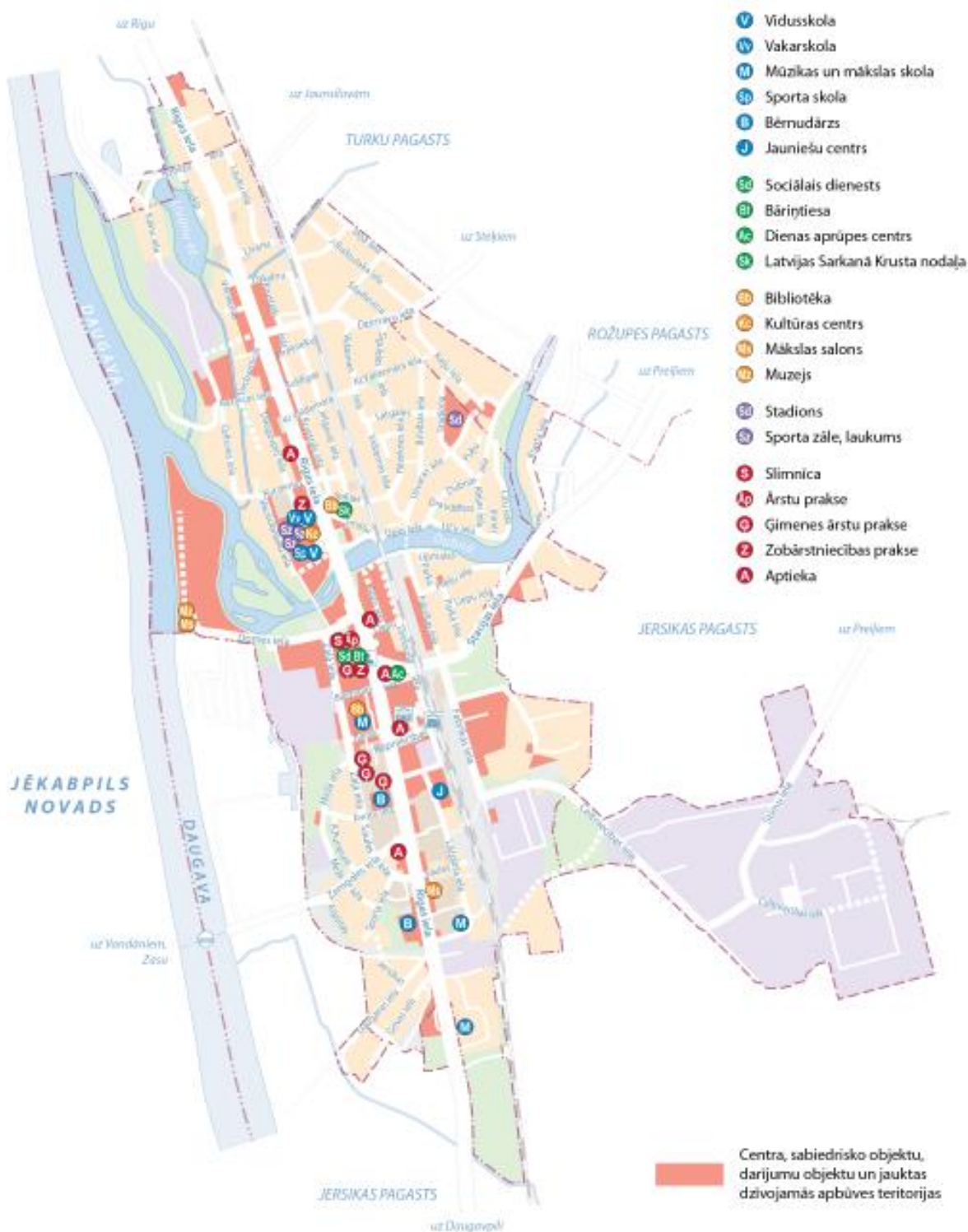
- Jēkaba Graubiņa Līvānu Mūzikas un mākslas skolu – 236 audzēkņi;
- Līvānu Bērnu un jaunatnes sporta skolu – 365 audzēkņi;
- Līvānu Bērnu un jauniešu centru – 394;
- daudzveidīgas interešu izglītības programmas Līvānu Bērnu un jauniešu centrā, kā arī visās pilsētas izglītības iestādēs:
 - 60 kultūrizglītības programmas;
 - 11 sporta interešu izglītības programmas;
 - 3 vides interešu izglītības programmas;
 - 8 tehniskās jaunrades programmas;
 - Citas dažādas tematiskās programmas (piem. debates, valodu pulciņš, uzņēmējdarbības, frizieru, spēju un talantu izzināšanas pulciņš u.c.).
- Atvērto durvju dienas Līvānu Bērnu un jauniešu centrā, radošās nodarbības bērniem (iepazīšanās ar skolotājiem, interešu izglītības programmām);
- Ārpusstundu aktivitātes – pasākumus, konkursus, sacensības visās pilsētas izglītības iestādēs;
- Interešu izglītības kolektīvi piedalās dziesmu un deju svētkos. Šobrīd kolektīvi uzsāk gatavošanos XII Latvijas skolu jaunatnes dziesmu un deju svētkiem, kuri notiks 2020.gadā.

Pašvaldības veidotā vide ir bijusi atbalstoša pašu jauniešu iniciatīvām un aktivitātei:

- Līvānu 1.vidusskolā, Līvānu 2.vidusskolā, Līvānu novada Vakara maiņu vidusskolā aktīvi darbojas skolu jaunatnes pašpārvaldes;
- sadarbībā ar Eiropas Parlamenta Informācijas biroju Līvānu 1.vidusskolā 2017.gadā izveidota Eiropas Parlamenta vēstnieku skola, kurā darbojas vidusskolas jaunieši;
- 2018.gadā izveidota un veiksmīgi darbojas Līvānu novada Jauniešu dome.

Septiņas izglītības iestādes (Rēzeknes tehnoloģiju akadēmijas Līvānu filiāle, Līvānu 1.vidusskola, Līvānu 2.vidusskola, Līvānu novada Vakara (maiņu) vidusskola, Jēkaba Graubiņa Līvānu mūzikas un mākslas skola, Līvānu Bērnu un jaunatnes sporta skola un Līvānu Bērnu un jauniešu centrs), Līvānu Multifunkcionālais **jauniešu iniciatīvu centrs** "Kvartāls" (MJIC "Kvartāls"), **kultūras nams, bibliotēka, medicīnas iestādes, veikali un dažādi pakalpojumu sniedzēji Līvānu pilsētā galvenokārt ir koncentrējušies ap galveno – Rīgas ielu,** un lielākoties izvietoti pilsētas centrā. (Attēls 4).

Attēls 4 Sabiedrisko objektu izvietojums Līvānu pilsētā



Datu avots: Līvānu novada teritorijas plānojums 2012.-2024.gadam. Paskaidrojuma raksts 36.attēls (http://www.livani.lv/upload/faili/dome/teritorijas_planojums_jaunai/1-pask-livani-31-08-2012.pdf)

Šajā blīvajā sabiedrisko pakalpojumu saņemšanas zonā pašvaldība, tostarp, piesaistot valsts un ES līdzekļus, jau vairākus plānošanas periodus mērķtiecīgi plāno un investē ievērojamus līdzekļus pilsētas galvenās Rīgas ielas sakārtošanai, sabiedrisko objektu pārbūvei un publiskās ārtelpas labiekārtošanai, - **investīcijas, kas ir vērstas uz patīkamas un drošas pilsētvides**

veidošanu bērniem, jauniešiem, vietējiem iedzīvotājiem, tūristiem. Azartspēļu pakalpojums neiederas pilsētas sabiedriskajā centrā kā paaugstināta riska sabiedrisko nekārtību un atšķirīgu vērtību objekts.

Ietekmes mazināšanu uz sabiedrības grupām veicinās arī Azartspēļu un izložu politikas pamatnostādņu 2019.-2026.gadam apstiprināšana un 4. Rīcības virziena "**Atkarības profilakses, problemātiskā spēlētāja atbalsts un sabiedrību izglītojoši pasākumi**" ieviešana, kurā paredzēti šādi uzdevumi³⁶:

- Īstenot valsts mēroga sabiedrības informēšanas pasākumus par procesu atkarības riskiem un pieejamo palīdzību iedzīvotājiem, kuri cieš no procesu atkarības;
- Nodrošināt pašvaldībās profilakses pasākumus procesu atkarības (tostarp azartspēļu atkarības) risku mazināšanai;
- Izvērtēt iespēju paplašināt konsultatīvā tālruņa smēķēšanas atmešanai (67037333) darbību, nodrošinot telefonisku atbalstu arī iedzīvotājiem, kuri vērsas pēc palīdzība procesu atkarības, tai skaitā patoloģiskas azartspēļu spēlēšanas tieksmes rezultātā;
- Īstenot izglītojošas profilakses programmas skolās par procesu atkarības riskiem, adaptējot labās prakses programmas modeli no citām valstīm:
 - Izstrādāt materiālus izglītojošām skolu prevencijas programmām skolēniem, programmu vadītājiem;
 - Apmācīt programmu vadītājus;
 - Īstenot programmu vispārīzglītojošās skolās Latvijā.
- Īstenot iedzīvotāju paradumu monitoringu, veicot regulārus pētījumus par atkarības izraisīto procesu lietošanas tendencēm un paradumiem valstī;
- Paplašināt funkcijas un celt IAUI kapacitāti, ieviešot un nodrošinot psihologa konsultācijas personām, kuras vērsas IAUI pēc palīdzības patoloģiskas azartspēļu spēlēšanas tieksmes rezultātā;
- Īstenot valsts mēroga sabiedrības informēšanas pasākumus par IAUI piedāvātajiem psihologu pakalpojumiem;
- Uzlabot pieejamību valsts apmaksātai Minesotas stacionārās ārstēšanas programmai personām, kurām diagnosticēta patoloģiska tieksme uz azartspēlēm, palielinot apmaksāto ārstēšanas vietu skaitu (aptuveni par 100 pacientiem gada laikā);
- Nodrošināt valsts apmaksātas veselības vai klīnisko psihologu vadītas ambulatorās atbalsta grupas personām, kurām diagnosticēta patoloģiska tieksme uz azartspēlēm;
- Īstenot apmācības klīniskajiem un veselības psihologiem, lai pilnveidotu profesionālās zināšanas un iemaņas attiecībā uz palīdzības sniegšanu izložu un azartspēļu spēlētājiem, tai skaitā personām, kurām raksturīga patoloģiska tieksme uz azartspēļu spēlēšanu;
- Izveidot vienotu no azartspēlēm un interaktīvajām izlozēm pašatteikušos personu/spēlētāju reģistru;
- Izglītības standartā skaidri definēt sasniedzamus rezultātus par procesu atkarību jautājumiem.

³⁶ Azartspēļu un izložu politikas pamatnostādnes 2019.-2026.gadam, projekts, izsludināts VSS 10.01.2019.

4.2.4 Ietekme uz drošību un sabiedrisko kārtību

Pēc Latgales reģiona pārvaldes Preiļu iecirkņa datiem laika posmā no 2019.gada 1.janvāra līdz 2019.gada 31.augustam kopā ir reģistrēti 120 dažāda rakstura administratīvie pārkāpumi un noziedzīgi nodarījumi, kas notikuši Līvānu pilsētas divu esošo azartspēļu organizēšanas vietu apkaimē Rīgas ielā 57b un Domes ielā 4a. No minētajiem notikumiem 42 gadījumi ir par sabiedriskās kārtības traucējumiem un deviņos gadījumos saistīti ar miesas bojājumu nodarīšanu.

Konstatētie pārkāpumi saistīti ar azartspēļu vietu apmeklētāju izdarītajiem likumpārkāpumiem (pārmērīga alkohola lietošana, sabiedriskās kārtības neievērošana, zādzības, miesas bojājumu nodarīšana, mantas tīša bojāšana), līdz ar ko esošās azartspēļu organizēšanas vietas Līvānos ir uzskatāmas par drošības paaugstināta riska objektiem, jo minēto iestāžu darbības rezultātā, regulāri tiek apdraudēta sabiedriskā drošība un kārtība Līvānu pilsētā.

Vēl vienas jaunas azartspēļu zāles atvēršana var paplašināt teritorijas pilsētā, kurās nav droši atrasties.

4.2.5 Ietekme uz pilsētas tēlu un identitāti

Līvānu novada ilgtermiņīgās attīstības stratēģija 2013.-2030.gadam paredz, ka Līvānu novadā attīstās uzņēmējdarbība, modernās tehnoloģijas un veidojas pievilcīga vide ģimenei. Līvānu pilsēta – ražošanas, pakalpojumu, moderno tehnoloģiju un loģistikas centrs.

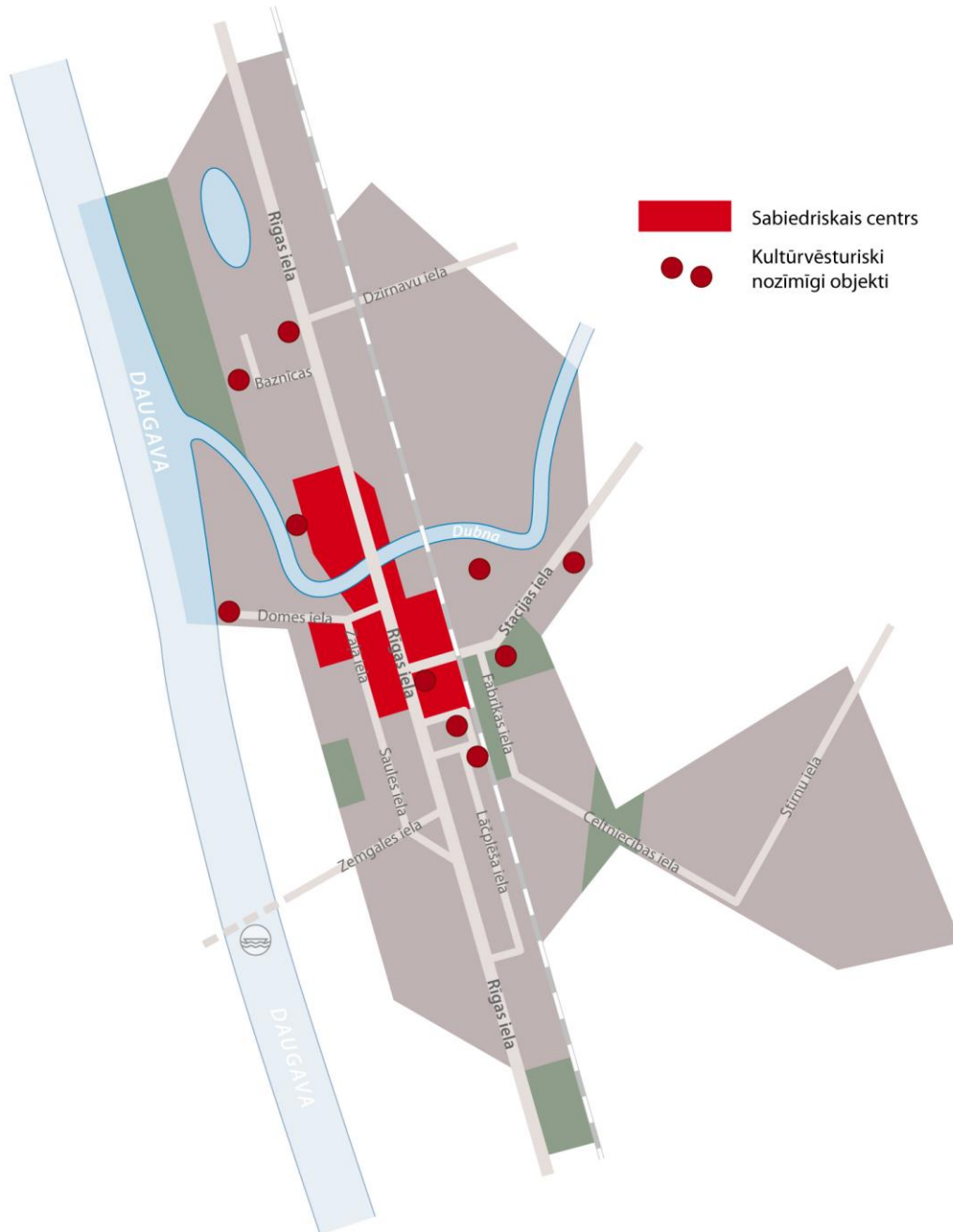


Stratēģiskie mērķi un prioritātes atspoguļojas arī vidējā termiņā – attīstības programmā 2019.-2025.gadam un telpiski – Līvānu novada teritorijas plānojumā 2012.-2024.gadam.

Azartspēļu pakalpojuma attīstība nav savienojama ar pašvaldības izvirzītajiem ilgtermiņa attīstības plānošanas dokumentos izvirzītajiem mērķiem un veiktajām investīcijām pilsētas infrastruktūrā, kas virzītas, lai vietējiem un potenciālajiem Līvānu novada iedzīvotājiem nodrošinātu un veidotu uz augstām vērtībām orientētu, pievilcīgu, drošu un dzīves līmeņa uzlabošanai atbilstošu dzīves vidi, uzlabojot un attīstot publisko tehnisko infrastruktūru, pašvaldības sniegto pakalpojumu klāstu, iedzīvotāju un novada viesu drošību.

Līvānu novada teritorijas plānojumā 2012.-2024.gadam tika pamatota **Sabiedriskā centra teritorija**, kurā iekļauts pilsētas centrs abpus Rīgas ielai, kurā ir vislielākā sabiedrisko objektu un vēsturiskās apbūves koncentrācija.

Attēls 5 Līvānu pilsētas sabiedriskais centrs



Datu avots: Līvānu pilsētas ilgtspējīgas attīstības stratēģija 2013.-2030.gadam. 23.attēls 47.lpp., (http://www.livani.lv/upload/faili/ATT-STRAT-2013-2030/Livanu_ilgtspejigas_attistibas_strategija_apstiprinata_29082013.pdf)

Sabiedrisko centru Līvānu novada teritorijas plānojumā veido divas zonas:

1) **Funkcionālā zona** "Līvānu pilsētas centra apbūves teritorija (C1)", kas ir plānota, lai veicinātu Līvānu kā reģiona nozīmes pilsētas pakalpojumu, darījumu un administratīvā līmeņa attīstību, nosakot daudzfunkcionālu apbūvi un vienlaikus nodrošinot pilsētas centra funkcionālo organizāciju, arhitektonisko, satiksmes un publiskās telpas kvalitāti, tādējādi uzlabojot

pilsētvidi. Zonā ir izvirzītas augstākas prasības apbūvei (piem., papildus prasības fasādēm, apstādījumiem, aizliegta rūpnieciskās ražošanas objekti, izvirzītas augstākas prasības inženierapgādei un inženierkomunikāciju izvietošanai, gājēju pārvietošanās ērtībām u.tml.);

2) **Īpašo noteikumu teritorija** (4.2.nod.) "Līvānu pilsētas sabiedriskais centrs" (Attēls 5), kas noteikta, lai saglabātu Līvānu pilsētai raksturīgās un vēsturiskās ēkas (arī tās, kurām nav valsts aizsargājama kultūras pieminekļa statusa), respektētu pilsētas plānojuma struktūru un apbūves mērogu, tradicionālās būvformas un materiālus. Šajā teritorijā iekļaujas, piemēram, bijusī Līvānu komercskola, Korfu dzimtas bijušajā muižas klēts ar tai piebūvēto paplašinājumu, kurā iekārtots centrālais novada kultūrvēstures tūrisma, izglītības un sabiedrisks objekts Latgales mākslas un amatniecības centrs, Līvānu stikla muzejs un citi objekti. Līvānu būvvaldei sabiedriskā centra teritorijā ir tiesības izvirzīt prasības būvniecības ierosinātajam vēsturisko ēku atjaunošanai un īpašus noteikumus, ja būvniecību plāno vēsturisko ēku tuvumā.

Rīgas iela un teritorijas plānojumā noteiktā "Sabiedriskā centra zona" ir **tūristu visvairāk apmeklētākā teritorija un tajā visspilgtāk redzama pilsētas un visa novada identitāte.**

Saskaņā ar tūrisma statistiku par tūrisma informācijas centru, naktsmītņu, amatnieku darbnīcu, muzeju, ekspozīciju, kultūrvēstures un sakrālos objektu, apskates saimniecību, aktīvās atpūtas uzņēmumu un dabas objektu apmeklējumu 2018.gadā Līvānu novadā kopējais tūrisma objektu apmeklētāju skaits bija 20046. Apmeklētākie objekti ir Latgales mākslas un amatniecības centru, tajā skaitā Līvānu stikla muzejs, kuru 2018.gadā apmeklēja 9148 tūristi.³⁷ Ņemot vērā, ka Rīgas iela ir galvenais brauciena maršruts uz Latgales tālākiem novadiem un vienīgais maršruts Daugavpils virzienā, caur Līvānu pilsētas sabiedrisko centru izbrauc arī Daugavpils un Daugavpils novada vairāk kā 30 tūkstošu un vairāk kā 17 tūkstošu ārvalstu tūristi un nepilni desmit tūkstošu tūristi Preiļu virzienā.

Kvalitatīva pilsētvide ir viens no būtiskiem faktoriem, lai arī vietējie iedzīvotāji paliktu dzīvot Līvānu novadā, kā arī lai šeit deklarētos jauni iedzīvotāji. Iedzīvotāju skaita pieaugums savukārt rosina arī nekustamā īpašuma tirgus aktivitātes, jaunu būvniecību un uzņēmējdarbību.

4.3 Secinājumi un azartspēļu un izložu nozares attīstības tendences

Līvānu pilsētas centrs ir teritorija, kurā koncentrējas iestādes, kuru darbības pamatā ir izglītojošas, audzinošas, kultūras, pašvaldības tēlu veidojošas, komunikāciju un sabiedrisko un pilsonisko aktivitāti veicinošas vērtības. Tās nav savienojamas ar objektiem, kas ir nesaderīgas ar sabiedrības kopējām interesēm, rada sabiedriskās kārtības traucējumus, neveselīgus paradumus un vērtību dezorientāciju jaunajā paaudzē.

Centra galvenie lietotāji ir vietējie novada iedzīvotāji; arī tūristu starpā vairāk ir vietējie (Latvijas) tūristi.

Šajā blīvajā sabiedrisko pakalpojumu saņemšanas zonā pašvaldība, tostarp, piesaistot valsts un ES līdzekļus, jau vairākus plānošanas periodus mērķtiecīgi plāno un investē ievērojamus līdzekļus pilsētas galvenās Rīgas ielas sakārtošanai, sabiedrisko objektu pārbūvei un publiskās

³⁷ Latgales tūrisma statistika par periodu no 2018. gada 1. janvāra līdz 31. oktobrim un Latgales mākslas un amatniecības centra dati par 2018.gadu

ārtelpas labiekārtošanai, - **investīcijas, kas ir vērstas uz patīkamas un drošas pilsētvides veidošanu** bērniem, jauniešiem, vietējiem iedzīvotājiem, tūristiem.

Saglabājot esošās azartspēļu zāles Rīgas ielā 57b un Domes ielā 4a, bet nepalielinot azartspēļu zāļu skaitu, proti, neizsniedzot atļauju jaunai azartspēļu organizēšanas vietai Līvānu pilsētas centrā, netiek ievēroti vienlīdzīgas konkurences nosacījumi. Tā kā negatīvā ietekme uz mazaizsargātām sabiedrības grupām, sabiedrisko kārtību un pilsētas tēlu būs gan no potenciālas jaunas, gan no esošās azartspēļu zāles, tad **jānodrošina, lai pilsētas centrā azartspēļu pakalpojumi nebūtu pieejami.**

Teritorija, kurā nosakāms aizliegums izvietot azartspēļu organizēšanas vietas, ir pilsētas centrs, kurā ir visblīvākais sabiedrisko iestāžu izvietojums. Attiecīgi būtu paplašināma teritorijas plānojumā noteiktā īpašo noteikumu teritorija "Sabiedriskā centra teritorija", iekļaujot platības, kurās izvietoti sabiedriskie objekti (skat. pielikumā karti).

Šādas teritorijas izveides pamatojums jābalsta šādā vispārējo vietējās sabiedrības interešu argumentācijā:

- Līvānu pilsēta ir 22.vietā starp Latvijas pilsētām, kur ir lielākais azartspēļu zāļu skaits uz iedzīvotāju skaitu. Līvānu pilsētā ir viena zāle uz 3907 iedzīvotājiem (81 pašvaldībā spēļu zāļu nav vispār);
- No azartspēļu organizēšanas vietām brīva Sabiedriskā centra teritorija tiek veidota, lai:
 - o Novērstu tādu vērtību izplatīšanos, kas ir pretējas Latgales kultūrvēsturiskajā novadā raksturīgajām morālajām, kristīgajām un kultūras vērtībām un Līvānu novada pašvaldības attīstības vīzijai, stratēģiskajiem mērķiem un virzieniem;
 - o Novērstu azartspēļu fizisko pieejamību centrā, kur ir lielākā daļa iedzīvotāju, tajā skaitā ievainojamākā sabiedrības grupa - jaunieši;
 - o Lai veicinātu sabiedrisko kārtību un drošību, kā arī atvērtu un patīkamu pilsētvidi un novērstu traucējošus faktorus tūrisma piedāvājuma veidotājiem un izglītības un kultūras pakalpojumu sniedzējiem;
 - o Īstenotu Līvānu pilsētas centra attīstību kā vietējiem un potenciālajiem Līvānu novada iedzīvotājiem uz augstām vērtībām orientētu, pievilcīgu, drošu teritoriju, ar dzīves līmeņa celšanai atbilstošu dzīves vidi: uzlabojot un attīstot publisko tehnisko infrastruktūru, pašvaldības sniegto pakalpojumu klāstu, iedzīvotāju un novada viesu drošību.

Sabiedriskā centra teritorijas izveides pamatojums jābalsta arī konkrēto izvērtēto apstākļu argumentācijā par blīvu izglītības, kultūras, medicīnas, tūrisma un sabiedriskā transporta pakalpojumu teritoriju, kur šādi objekti atrodas vai nu blakus viens otram vai ne tālāk kā dažu simtu metru attālumā un tos saista Rīgas iela – pilsētas galvenā iela, kura atsevišķos posmos ir vienīgā gājējiem labiekārtotā transporta infrastruktūra Sabiedriskā centra teritorijā. Līdz šim reģistrētos sabiedriskās kārtības pārkāpumus, problemātisko spēlētāju personu skaitu un līdzatkarīgo ietekmēto ģimeņu skaitu ir ieteicams minēt pie pamatojuma esošo spēļu zāļu slēgšanai.

Brīvas no pašvaldības noteiktiem azartspēļu pakalpojumu izvietojuma ierobežojumiem var tikt noteiktas pārējās teritorijas ārpus pilsētas centra. Lai arī negatīvā ietekme saglabātos, tomēr tā skartu mazāku novada iedzīvotāju daļu, mazāk ietekmētu pilsētas tēlu un saglabātu iespējas azartspēļu pakalpojuma organizētājiem sniegt pakalpojumu.

Ņemot vērā gan tiesu praksi, kurā ir atzīts, ka atkarības izraisīšanas sekas azartspēlēm piemīt, gan iedzīvotāju balsošanas platformas "Manabalss" iniciatīvu "Azartspēļu zāļu aizliegšana visā Latvijas teritorijā" AIL grozījumu iesniegšanai³⁸, gan citu pašvaldību praksi, kurās azartspēļu zāļu nav, **otrs variants ir noteikt azartspēļu organizēšanas aizliegumu visā Līvānu novada administratīvajā teritorijā.**

Lai gan ietekme uz pašvaldības budžetu otrajā variantā būtu neliela, tomēr vietējā pašvaldības budžeta ieņēmumi no azartspēļu nodokļa ir nozīmīgi, jo tie var tikt izmantoti iepriekš nenoteiktiem mērķiem, bet saskaņā ar pašvaldības domes lēmumu aktuālām vajadzībām.

Ja Līvānu novada pašvaldības teritorijā nebūtu azartspēļu organizēšanas vietas, pašvaldības budžets neiegūtu 25 tūkstošu eiro no vienas azartspēļu organizēšanas vietas gadā. Tomēr, ņemot vērā ietekmi uz sabiedrības mazaizsargātajām grupām, pašvaldības vērtībām, sabiedrisko kārtību un problemātiskajiem spēlētājiem, kas paši un to ģimenes nereti ir arī Līvānu novada sociālā dienesta klienti, "zaudējumi" no azartspēļu nodokļa iemaksām pašvaldības budžetā jāērķina mazāki.

Savukārt kopumā AI nozarei valsts līmenī tas nestu zaudējumus, jo zemes azartspēļu joma salīdzinājumā ar tiešsaistes azartspēlēm ir normatīvi vairāk sakārtota un kontrolēta.

Internetā vēl ir augsts nelicenzētu, tajā skaitā ārvalstu portālu azartspēļu īpatsvars, nepietiekami nodrošināta uzraudzība, vispār netiek iekasēti nodokļi.³⁹ Izstrādājot Azartspēļu un izložu politikas pamatnostādnes 2019.-2026.gadam, ir atzīts, ka spēlētājam ir neierobežotas iespējas pāriet uz interaktīvo vidi un nelicencētām azartspēlēm. **Pateicoties tehnoloģiju un viedierīču attīstībai, azartspēļu pakalpojums kļūst arvien pieejamāks.** Jau tagad spēlētāji var izvēlēties nedoties uz tradicionālajām spēļu zālēm, bet spēlēt azartspēles ne tikai savā datorā, bet arī planšetēs un viedtālrunos speciāli pielāgotās lapās. Mobilās platformas padara kazino spēles pieejamas arvien plašākam interesentu lokam. Aug paaudze, kas savu pirmo pieredzi ar azartspēlēm gūst internetā. **Mainās arī maksāšanas paradumi.** Ja vēsturiski tradicionālajos kazino norēķini notika skaidrā naudā, tad internetā visi norēķini notiek bezskaidrā naudā. Globāli arvien vairāk tiek izmantoti dažādi **bezskaidras naudas norēķinu servisi**, ko pieprasa spēlētāji savai ērtībai. Kā vienu no tendencēm nākotnes kontekstā jāieņem arī aizvien plašāku kriptovalūtas izmantošanu⁴⁰.

Eiropas valstu azartspēļu uzraugi diskutē par **sociālo spēļu (social games) attīstību, to "tuvošanos" azartspēļu nosacījumiem, bet kurām šobrīd nav uzraudzības, kontroles un ierobežojumu nepilngadīgajām personām.**⁴¹ "Sociālās spēles" ir pieejamas visos sociālajos tīklos dažādu vecumu cilvēkiem, īpaši piesaista jauniešus, bērnus ar dažāda veida interesantām aplikācijām. Piemēram, lai nokļūtu augstākā līmenī, var veikt virtuālus pirkumus, likt derības, un dažās no spēlēm ir iespējams "nopelnīto" virtuālo naudu pat apmainīt pret reālu naudu. Ir atzīts, ka sociālās spēles ļoti strauji tuvojas azartspēļu izraisītajiem atkarības riskiem.

³⁸ <https://manabalss.lv/azartspelu-zalu-aizliegsana-visa-latvijas-teritorija/>

³⁹ Pielikums Azartspēļu un izložu politikas pamatnostādņēm 2019.-2026.gadam. Esošās situācijas vispārīgs raksturojums, projekts, izsludināts VSS 10.01.2019

⁴⁰ Interneta portāls Kazinotops.lv <http://kazinotops.lv/cetras-tendences-kuras-ietekmes-online-kazino-nakotni/>

⁴¹ 2018.gada maijā Eiropas Azartspēļu uzraudzības institūciju Asociācijas ikgadējā konferences materiāli no diskusijas "Jaunās tendences – azartspēļu un izklaides spēļu tuvināšanās"

Loteriju uzņēmumi iegulda būtiskas investīcijas, lai nodrošinātu plašu savu produktu pieejamību fiziskajās tirdzniecības vietās, piemēram, lielveikalos pie kasēm un citās vietās ar lielu cilvēku plūsmu. Liela nozīme ir interneta kā pārdošanas kanāla attīstībai.

Precīzi dati par **nelegālā tirgus apjomu** nav pieejami, bet, kā liecina azartspēļu nozares datu specializēta uzņēmuma H2 Gambling Capital 2018.gada pētījumi, Latvijā nelegālā interaktīvo azartspēļu tirgus īpatsvars ir 6.lielākais Eiropā - 66% jeb 22,3 milj. *euro*.

Azartspēļu un izložu politikas pamatnostādņu 2019.-2026.gadam projektā – politikas dokumentā, kura mērķis ir veicināt uz ilgtermiņa attīstību orientētu, caurskatāmu, godīgu, legālu azartspēļu un izložu organizēšanu Latvijā, vienlaikus nodrošinot sabiedrības interešu, sabiedrības veselības un personas/spēlētāja tiesību aizsardzību un labklājību, tādējādi nodrošinot kvalitatīvus izklaides pasākumus sociāli atbildīgā un atkarības riskus neradošā veidā un mazinot nozares izraisītās sekas, **ir izstrādāti un izvērtēti četri varianti:**

1.Risinājums – Esošā regulējuma saglabāšana.

Viens no trūkumiem ir, ka turpinās strīdi starp pašvaldību kā lēmuma pieņēmēju un azartspēļu organizatoriem, kas tiek risināti tiesā, savukārt atkarību problēmas joprojām netiek risinātas.

2. Risinājums – Divpakāpju sistēmas nostiprināšana lēmumu pieņemšanā par azartspēles vietu organizēšanu paredz likuma līmenī noteikt skaidrus kritērijus, pēc kuriem pašvaldībām ir jāvadās, pieņemto lēmumu par konkrētu azartspēļu organizēšanas vietu. Tiek ieviests princips: azartspēle vērsta uz tūrisma un izklaidi un vietās, kas labi kontrolējamas no sabiedriskās kārtības viedokļa. Pašvaldībām, kurās azartspēles izmanto lielākoties pašvaldību iedzīvotāji un koncentrēšanās uz tūristiem nav izteikta, paredzēt tiesības azartspēļu vietu skaita noteikšanai proporcionāli iedzīvotāju skaitam noteiktajā pašvaldībā.

Risinājuma trūkums: azartspēļu ierobežošanas kritēriju izstrāde ietekmē plašu valsts politiku segmentu (kultūras, veselības, labklājības, teritoriālās plānošanas, uzņēmējdarbības veikšanas brīvības utt.).

3.Risinājums – Azartspēļu organizēšanas vietas ierobežošanas nosacījumu atrunāšana likumā

Risinājums paredz paplašināt AIL minēto azartspēļu organizēšanas vietu ierobežojumu uzskaitījumu, vienlaikus izslēdzot pašvaldību tiesības vērtēt būtisku sabiedrības tiesību aizskārumu: papildus AIL šobrīd atrunātajam, azartspēles tiek aizliegts organizēt dzīvojamo rajonu teritorijās, kā arī 0,2 km attālumā no AIL 41. panta otrajā daļā minētajām vietām (nosakot pārejas periodu līdz vienam gadam pēc licences atcelšanas).

Risinājuma trūkums: Risks, ka visi gadījumi nav nosaukti likumā un risks, ka atsevišķos gadījumos būtu iespēja atļaut sasniedzot augstāku samērīgumu, ja tiktu kompleksi izvērtēti visi konkrētās vietas apsvērumi.

4.Risinājums – Konkrētu teritoriju iezīmēšana pašvaldību teritorijās

Risinājums paredz noteikt tiesības pašvaldībai teritoriālās plānošanas normatīvajā aktā paredzēt konkrētas teritorijas, kurās azartspēļu organizēšanai atļauta vai aizliegta (risinājums pēc būtības paredz atgriezties pie regulējuma, kas bija spēkā pirms stājās spēkā 2005.gada 17.novembra Azartspēļu un izložu likums, 1994.gada 16.jūnija likuma "Par izlozēm un azartspēlēm" 20.pants paredzēja pašvaldībām tiesības noteikt teritorijas, kurās nedrīkst atrasties azartspēļu organizēšanas vietas, tomēr šīs tiesības tika izmantotas, nesabalansējot sabiedrības intereses un uzņēmējdarbības attīstības iespējas).

Risinājuma trūkums: izvērtējuma pamatojuma vienoto kritēriju trūkums, kas savukārt var novest pie atšķirīgas pašvaldību rīcības vienādos apstākļos.

5 Priekšlikumi azartspēļu un izložu organizēšanas vietu noteikšanai Līvānu novadā

Izvērtējot normatīvajos aktos noteikto pilnvarojumu pašvaldībām azartspēļu un izložu organizēšanas vietu noteikšanai savā administratīvajā teritorijā, vispārpieņemto tiesu praksi Latvijā, tostarp citu pašvaldību gadījumus un esošo spēļu zāļu darbību Līvānu novadā un to ietekmi uz pašvaldības budžetu, esošajiem pakalpojumu sniedzējiem un sabiedrības interesēm, šajā nodaļā ir piedāvāts priekšlikums spēļu zāles un derību pieņemšanas vietu normatīvajam regulējumam Līvānu novadā.

5.1 Priekšlikums "Noteikt Līvānu novada teritorijas plānojumā teritorijas, kurās azartspēļu zāļu ierīkošana nav atļauta, un teritorijas, kurās azartspēļu zāļu ierīkošana ir atļauta"

Nepieciešamās pašvaldības darbības:

1) Teritorijas plānojuma Paskaidrojuma rakstā iekļaut kritērijus Sabiedriskā centra teritorijas (teritorija ar īpašiem noteikumiem) noteikšanai, par pamatu izmantojot šī pētījuma 4.2. nodaļu attiecībā uz:

- Sabiedrisko objektu blīvu izvietojumu;
- Ietekmi uz pilsētvidi – sabiedrisko kārtību, tūrisma un pilsētas tēlu;
- Ietekmi uz mazaizsargātām sabiedrības grupām.

Sabiedriskā centra teritorija jāveido ar mērķi vietējiem un potenciālajiem Līvānu novada iedzīvotājiem nodrošināt un veidot uz augstām vērtībām orientētu, pievilcīgu, drošu un dzīves līmeņa uzlabošanai atbilstošu dzīves vidi, uzlabojot un attīstot publisko tehnisko infrastruktūru, pašvaldības sniegto pakalpojumu klāstu, iedzīvotāju un novada viesu drošību.

Teritorijā jāietver apbūves kvartāli ap Rīgas ielu no Vecbaznīcas un Dzirnau ielām līdz vecajam dzelzceļa lokam (Lāčplēša ielai), kur tā atbilst šādiem kritērijiem:

- Teritorijā ir **blīvs sabiedrisko iestāžu izvietojums**, kas nozīmē:
 - Morāli augstu vērtību telpu;
 - Intensīvu gājēju kustību;
 - Augstākas prasības kārtībai, drošībai.
- Teritorija ir organizēta ap **Rīgas ielas «asi»**, kas:
 - Kalpo kā galvenais autotransporta kustības maršruts tūristiem un vietējiem iedzīvotājiem;
 - Ir galvenā pilsētas tēlu veidojošā telpa, kurā no spēkā esošā teritorijas plānojuma pārņemamas arī augstākas prasības pilsētvidei un apbūvei (kultūrvēsturisko vērtību saglabāšanai).

2) Teritorijas plānojuma grafiskajā daļā attēlot īpašo noteikumu teritorijas "Sabiedriskā centra teritorija" robežas

Tas nozīmē, ka nepieciešams grozīt grafiskajā daļā attēloto īpašo noteikumu teritorijas "Sabiedriskā centra teritorija" robežas atbilstoši pētījumā piedāvātajai teritorijai, par pamatu izmantojot šī pētījuma 4.2. nodaļu un pielikumā pievienoto karti.

3) Teritorijas plānojuma teritorijas apbūves un izmantošanas noteikumos iekļaut prasības teritorijai ar īpašiem noteikumiem "Sabiedriskā centra teritorija"

Azartspēļu un izložu organizēšanas pakalpojums ekonomiskās darbības klasifikācijā ir iekļauts sadaļā "Māksla, izklaide un atpūta", kurā ir ietvertas ļoti dažādas darbības, kas atbilst dažādām plašas sabiedrības kultūras, izklaides un atpūtas interesēm, tostarp izrādes, muzeju darbību, azartspēles, sporta un atpūtas pasākumus. (NACE aktuālajā redakcijā 2.0).

NACE sadaļā "Māksla, izklaide un atpūta" iekļautie darbības veidi

NACE apakškods	Ekonomiskās darbības veidi
90	Radošas, mākslinieciskas un izklaides darbības
91	Bibliotēku, arhīvu, muzeju un citu kultūras iestāžu darbība
92	Azartspēles un derības <i>(ietilpst tādu azartspēļu zāļu darbība kā kazino, bingo zāles un videospēļu termināli, kā arī azartspēļu pakalpojumu sniegšana, piemēram, loterijas un derības ārpus sacensību vietas)</i>
93	Sporta nodarbības, izklaides un atpūtas darbība

Azartspēļu un izložu organizēšanas pakalpojums teritorijas izmantošanas un apbūves veidu klasifikācijā, ko lieto teritorijas plānojumos, ir iekļauts kategorijā "Kultūras iestāžu apbūve (12004)", ko definē kā "Apbūve, ko veido ēkas mūzikas, deju un citiem izklaides pasākumiem, teātri, koncertzāles, apjuntas vasaras estrādes, kultūras nami, cirka ēkas, muzeji, arhīvu un bibliotēku ēkas, plašsaziņas līdzekļu centri, izstāžu zāles, citas mākslas, izklaides un atpūtas iestādes un to darbības nodrošināšanai nepieciešamie objekti un infrastruktūra).

Ieviešot azartspēļu zāļu organizēšanas vietu aizliegumu ar teritorijas plānojumu, jāvērtē ietekme uz citiem šajā kategorijā iekļautiem un pielīdzināmiem teritorijas izmantošanas veidiem. Teritorijas plānojumā jālieto atsevišķi (jāizceļ) teritorijas izmantošanas veids «azartspēļu un izložu organizēšana», lai to norādītu kā izņēmumu (aizliegto izmantošanu) pie attiecīgajā zonā atļautajiem teritorijas izmantošanas veidiem.

TIAN 3.3. nodaļā Publiskās apbūves teritorijas (3.3.1. Jaukta dzīvojamās, darījumu un sabiedrisko objektu apbūves teritorija P1, 3.3.2. Sabiedrisko objektu apbūves teritorija P2 un 3.3.3. Darījumu objektu apbūves teritorija P3), 3.4.1. nodaļā Līvānu pilsētas centra apbūves teritorijas C1, 3.5.1. nodaļā Rūpniecības uzņēmumu apbūves teritorija R1 un 3.5.2. nodaļā Ražošanas un darījumu objektu apbūves teritorija R2 ir punkti, kas nosaka, ka atļauta kultūras iestāžu apbūve. No tā izriet, ka nepieciešams izstrādāt jaunu nodaļu "Teritorija ar īpašiem noteikumiem "Pilsētas sabiedriskais centrs", un tajā jānosaka izņēmums atļautajam teritorijas izmantošanas veidam "Kultūras iestāžu apbūve", izsakot šādā redakcijā: "izņemot azartspēļu un izložu organizēšana".

4) Izstrādājot lokālplānojumu – Līvānu novada teritorijas plānojuma 2012.-2024.gadam grozījumus īpašo noteikumu teritorijā "Sabiedriskā centra teritorija", nodrošināt atbilstību spēkā esošajiem normatīvajiem aktiem teritorijas plānošanas jomā

Ņemot vērā to, ka Līvānu novada teritorijas plānojums 2012.-2024.gadam ir izstrādāts pirms Teritorijas plānošanas attīstības informācijas sistēmas (TAPIS) ieviešanas, visā lokālplānojuma

teritorijā jāveic zonu grafiskā attēlošana un teritorijas izmantošanas veidu definēšana atbilstoši Ministru kabineta 2013.gada 30.aprīļa noteikumos Nr.240 "Vispārīgie teritorijas plānošanas, izmantošanas un apbūves noteikumi" noteiktajiem teritorijas izmantošanas veidiem un zonu attēlošanas principiem.

5.2 Priekšlikums "Pieņemt motivētu lēmumu par esošo azartspēļu zāļu slēgšanu"

Pēc lokālpilsoņu ieteikumu īstenošanas uzsākšanas Dome var lemt par esošo azartspēļu zāļu slēgšanu. Pieņemot lēmumu, jānorāda teritorijas Līvānu novadā, kurās ir atļauta azartspēļu zāļu izvietošana. Pēc lokālpilsoņu ieteikumu īstenošanas spēkā azartspēļu zāles būs atļautais teritorijas izmantošanas veids visās Līvānu novada apbūves teritorijās, kur atļauta "kultūras iestāžu apbūve", izņemot īpašo noteikumu teritoriju "Sabiedriskā centra teritorija". Jāņem vērā, ka saskaņā ar AIL komersantiem ir tiesības turpināt darbību vēl piecus gadus pēc domes lēmuma īstenošanas spēkā.

6 Datu avoti

1. Amerikas Psihologu asociācija. "Azartspēļu atkarības novēršana: pirms, tās laikā un pēc", Starptautiskais garīgās veselības un atkarības žurnāls, 11 (5), 568–582. Ariyabuddhiphongs V. Problem Gambling Prevention: Before, During, and After Measures. *International Journal of Mental Health and Addiction*, 2013; 11: 568–582.
2. Azartspēļu un izložu likums, spēkā no 13.04.2019.
3. Azartspēļu un izložu politikas pamatnostādnes 2019.-2026.gadam ar pielikumu Esošās situācijas vispārīgs raksturojums, projekts, izsludināts VSS 10.01.2019.
4. Biedrības "Latvijas Spēļu biznesa asociācija" mājas lapa
5. Eiropas Parlamenta 2011. gada 15. novembra rezolūcija attiecībā par tiešsaistes azartspēlēm iekšējā tirgū (2011/2084(INI)), <http://www.europarl.europa.eu/sides/getDoc.do?type=TA&reference=P7-TA-2011-0492&language=LV&ring=A7-2011-0342>
6. E-tiesa. Anonimizētu nolēmumu datu bāze <https://manas.tiesas.lv/eTiesasMvc/nolemumi>
7. Google karšu servisa ielu skata foto.
8. Iniciatīvas "Mana balss" platforma <https://manabalss.lv/azartspelu-zalu-aizliegšana-visa-latvijas-teritorija/>
9. Interneta portāls Kazinotops.lv resursi: <http://kazinotops.lv/cetras-tendences-kuras-ietekmes-online-kazino-nakotni/>
10. Izložu un azartspēļu uzraudzības inspekcija. Informācija uz 01.09.2019. par licencētajiem azartspēļu organizētājiem <https://www.iaui.gov.lv/lv/azartspeles/azartspelu-licences>
11. Finanšu ministrija. Ministru kabineta 2019. gada 16. jūlija noteikumu Nr.333 "No azartspēlēm un interaktīvajām izlozēm pašatteikušos personu reģistra noteikumi" sākotnējās ietekmes novērtējuma ziņojums (anotācija). Noteikumi stājas spēkā no 01.01.2020.
12. Kanādas pētījums par azartspēļu problemātisku spēlēšanu un problēmas novēršanu. Williams, R.J., West, B.L., & Simpson, R.I. (2012). *Prevention of Problem/Pathological Gambling: A Comprehensive Review of the Evidence*. Report prepared for the Ontario Problem Gambling Research Centre. Guelph, Ontario, Canada. October 1, 2012. <http://hdl.handle.net/10133/414>
13. Klīniskās psihiatrijas pētījums "Azartspēļu atkarību agrīnās problēmas, riski un kavējošie faktori: sistemātisks pārskats par pētījumiem un ilgtermiņa pētījumu programmām", interneta resursi Elsevier Ltd., 2016. Dowling N. A., Merkouris S. S., Greenwood C. J., et al. Early risk and protective factors for problem gambling: a systematic review and meta-analysis of longitudinal studies. *Clinical Psychology Review*, 2017; 51: 109-124. <https://www.sciencedirect.com/science/article/pii/S0272735815301963?via%3Dihub>
14. Ķīvīte A, Dr.med., Mg.sc.sal., Rīgas Stradiņa universitāte. Prezentācija "Azartspēļu atkarības sabiedrības veselības aspekti", 2017.12.01. Izložu un azartspēļu uzraudzības inspekcijas konference "Azartspēles un atbildīgas spēles princips, tā attīstība 20 gados".
15. Latgales tūrisma statistika par periodu no 2018. gada 1. janvāra līdz 31. oktobrim un Latgales mākslas un amatniecības centra dati par 2018.gadu.
16. Līvānu novada domes 2018.gada 27.septembra lēmums Nr.16-13 „Par spēļu zāles un derību pieņemšanas vietu Rīgas ielā 108, Līvānos, Līvānu novadā”.
17. Līvānu novada domes 2018.gada 25.oktobra lēmums Nr. 18-15 „Par spēļu zāles un derību pieņemšanas vietu Rīgas ielā 88, Līvānos, Līvānu novadā”.
18. Līvānu novada ilgtspējīgas attīstības stratēģija 2013.-2030.gadam.
19. Līvānu novada Izglītības pārvaldes dati par izglītojamiem, interešu izglītības programmām un ārpusstundu nodarbībām.
20. Līvānu novada attīstības programma 2019.-2025.gadam.

21. Līvānu novada teritorijas plānojums 2012.-2024.gadam.
22. Pilsonības un migrācijas lietu pārvalde. Iedzīvotāju reģistrs. Dati par Līvānu novada un citu pašvaldību iedzīvotāju skaitu uz 01.07.2019.
23. Rīgas teritorijas plānojuma 2030.gadam materiāli.
24. Slimību profilakses un kontroles centrs. SIA "Socioloģisko pētījumu institūts" Sigita Sņikere, Mārcis Trapencieris, Pētījums "Atkarību izraisošo vielu lietošanas paradumi un tendences skolēnu vidū", Rīga, 2016
https://www.spkc.gov.lv/upload/Petijumi%20un%20zinojumi/Atkaribu%20slimibu%20petijumi/espap2015_ziojums.pdf
25. Slimību profilakses un kontroles centrs. Starptautiskā statistiskā slimību un veselības problēmu klasifikators (SSK-10 klasifikācijas diagnožu grupa F63.0.
www.spkc.gov.lv/ssk10/index4cdd.html?p=%23121)
26. Tirgus un sabiedriskās domas pētījumu centrs SKDS. Latvijas iedzīvotāju aptaujas rezultāti "Sabiedrības attieksme pret azartspēlēm", Rīga, 2006.g.
http://lsba.lv/content/uploads/2017/05/2006_09__Sabiedrības-attieksme-pret-azartspēlēm.pdf
27. TVNET, LETA, 2019. gada 27. augusts "Paziņots spriedums vienā no lietām, kur azartspēļu uzņēmums apstrīdējis domes lēmumu likvidēt spēļu zāles".
28. Valsts policija. Latgales reģiona pārvaldes Preiļu iecirkņa dati par administratīvajiem pārkāpumiem un noziedzīgajiem nodarījumiem Līvānu pilsētā esošo azartspēļu organizēšanas vietu apkaimē Rīgas ielā 57b un Domes ielā 4a (vēstule 2019.g.11.septembrī Nr.20/18/3-466902).
29. Veselības ministrija. Putniņa A., Pokšāns A., Brants M.. Pētījums par procesu atkarību (azartspēļu, sociālo mediju, datorspēļu atkarība) izplatību Latvijas iedzīvotāju vidū un to ietekmējošiem riska faktoriem, galaziņojums, Rīga, 2019.gads (<http://esparveselibu.lv/wp-content/uploads/2019/06/%C5%A1eit.pdf>)
30. Ziemeļamerikas azartspēļu atkarīgo personu atbalsta biedrība (North American Foundation for Gambling Addiction Help). Vecumu grupu statistika <http://nafgah.org/statistics-gambling-addiction-2016/>
31. Pārskats par izglītībā balstītām azartspēļu profilakses programmām pusaudžiem. Oh, B. C., Ong, Y. J., & Loo, J. (2017). A review of educational-based gambling prevention programs for adolescents. *Asian journal of gambling issues and public health*, 7(1), 4. (<https://link.springer.com/article/10.1186/s40405-017-0024-5>)

7 Izmantotās metodes

Pētījumā analizēti tiesu nolēmumi attiecībā uz pašvaldību lēmumiem par azartspēļu zāļu atļauju izsniegšanu un atteikšanu.

Izmantojot Līvānu novada pašvaldības izveidotās darba grupas resursus, apkopota informācija par problemātiskajiem azartspēļu spēlētājiem, pašvaldības atbalstu, dati par riska grupā iekļauto jauniešu skaitu pilsētā un piedāvātajām brīvā laika pavadīšanas iespējām.

Pētījumā apskatīta valsts līmeņa politikas dokumenti un normatīvie akti attiecībā uz pašvaldību lomu azartspēļu jomā, kā arī līdz šim veiktie pētījumi un iedzīvotāju aptaujas; analizēti vietējās pašvaldības attīstības plānošanas dokumenti, to starpā teritorijas plānojuma grafiskie dati pret spēļu zāļu un sabiedrisko iestāžu izvietojumu.

Pielikumi

1. Grafiskais pielikums "Pētījums "Priekšnosacījumi azartspēļu un izložu organizēšanas vietu noteikšanai Līvānu novadā""

Sabiedrisko iestāžu, tūrisma objektu, esošo un izvērtēto azartspēļu zāļu izvietojuma karte, kurā iekļauts priekšlikums īpašo noteikumu teritorijas "Sabiedriskā centra teritorija" robežām, ir pieejama atsevišķā izdrukā un elektroniski (faila nosaukums: Izpete_azartspelu_LivND_karte.pdf).

Kartē lietoto apzīmējumu skaidrojums:

"Esoša spēļu zāle" attiecas uz esošajām azartspēļu organizēšanas vietām Rīgas ielā 57b un Domes ielā 4a;

"Izvērtējamā plānota spēļu zāle" attiecas uz adresi, kurās ir saņemts pieteikums azartspēļu organizēšanai – Rīgas ielā 88;

"Objekts, tā nr." ir sabiedriska iestāde vai tūrisma objekts. Tā numerācija dota 2.pielikumā; Wifi piekļuves punkts ir attēlots saskaņā ar uzziņu portāla www.1188.lv informāciju par SIA "TET" brīvpiekļuves interneta punktiem un pašvaldības rīcībā esošo informāciju par punktiem sabiedriskajās iestādēs;

"Pilsētas sabiedriskais centrs" ir teritorija, kas ir noteikta spēkā esošajā Līvānu novada teritorijas plānojumā 2012.-2024.gadam;

Īpašo noteikumu teritorija "Sabiedriskā centra teritorija" attēlo priekšlikumu, kādās robežās var noteikt ierobežojumus azartspēļu zāļu ierīkošanai Līvānu novada teritorijas plānojumā 2012.-2024.gadam, izstrādājot teritorijas plānojuma grozījumus vai lokālpilnojamu.

2. Sabiedrisko iestāžu un tūrisma objektu saraksts

Kartē "Pētījums "Priekšnosacījumi azartspēļu un izložu organizēšanas vietu noteikšanai Līvānu novadā"" ir attēloti tabulā zemāk norādītās sabiedriskās iestādes un tūrisma objekti.

<i>Nr.kartē*</i>	<i>Objekta funkcija*</i>	<i>Nosaukums</i>	<i>Adrese vai atrašanās vieta</i>
1	tūrisma objekts	Līvānu novada Tūrisma informācijas centrs (TIC)	Domes ielā 1b, Līvāni
2	tūrisma objekts	Latgales mākslas un amatniecības centrs, Līvānu stikla muzejs, Eleonoras Pastares keramikas darbnīca	Domes ielā 1, Līvāni
3	tūrisma objekts	Līvānu uzņēmējdarbības atbalsta centrs, Ingas Salmiņas stikla kausēšanas darbnīca	Domes ielā 3, Līvāni
4	tūrisma objekts	Tautas lietišķās mākslas studija „Dubna”	Sporta ielā 5a, Līvāni
5	tūrisma objekts	Līvānu mūzikas un mākslas skolas izstāžu nams	Rīgas ielā 12, Līvāni
6	tūrisma objekts	Mūsdienu mākslas galerija dzejniekiem, režisoriem, mūziķiem, dizaineriem,	Rīgas ielā 108, Līvāni

<i>Nr.kartē*</i>	<i>Objekta funkcija*</i>	<i>Nosaukums</i>	<i>Adrese vai atrašanās vieta</i>
		fotogrāfiem, prozaiķiem, zinātniekiem, arhitektiem un citiem	
7	tūrisma objekts	„HANDMADE Latgola” – mūsdienīgu Latgales amatniecības vērtību mājvieta	Vecticībnieku ielā 15, Līvāni
8	tūrisma objekts	Kalēja darbnīca „Metalfabrika”	Celtniecības iela 20, Līvāni
9	Piemīņas vieta	Līvānu atbrīvošanas piemineklis celts brīvības cīņās kritušo latviešu kareivju piemiņai, kuri 1919.gadā ieņēma un atbrīvoja Līvānus no lieliniekiem	Fabrikas iela 6, Līvānu pilsētas parkā
10	kultūrvēstures un reliģisks objekts	Līvānu sv. Miķeļa Romas katoļu baznīca	Baznīcas ielā 19, Līvāni
11	kultūrvēstures un reliģisks objekts	Līvānu luterāņu baznīca	Dzelzceļa ielā 17, Līvāni
12	kultūrvēstures un reliģisks objekts	Līvānu pareizticīgo Visu Svēto baznīca	Parka ielā 9, Līvāni
13	kultūrvēstures, tūrisma un upju transporta objekts	Pārceltuve Līvāni – Dignāja (darba laiks ir no 7.00 – 21.00)	
14	tūrisma objekts, pilsētvides objekts	Izlīgšanas soliņš Līvānu centrālās bibliotēkas skvērā	Rīgas iela 136, Līvāni
15	tūrisma objekts, pilsētvides objekts	Spararats	uz Rīgas un Raiņa ielas stūra
16	tūrisma objekts	Brīvdabas viesistaba	Vecticībnieku ielas galā pie gājēju tilta
17	tūrisma objekts	Pirts baļļa	Rīgas ielā 163
18	tūrisma objekts	Skolas sols	Rīgas ielā 126
19	tūrisma objekts, pilsētvides objekts	Deputāta soliņš	Rīgas iela 77
20	ēdināšana	Kafejnīca "5. Elements"	Rīgas ielā 77a, Līvāni
21	viesnīca, ēdināšana	„Gamma”	Stacijas 5a, Līvāni
22	ēdināšana	Ēdnīca „Sipres”	Rīgas ielā 32, Līvāni
23	ēdināšana	Daugulis & Partneri firmas veikals / Beķereja "Monika"	Rīgas 37b, Līvāni
24	ēdināšana	Picērija	Rīgas 168, Līvāni
25	ēdināšana	Burgeru restorāns Burger House	Dzelzceļa ielā 1, Līvāni
26	sporta iestāde	Biedrība "Basketbola klubs "RNS-D/ Līvāni""	Dzelzceļa iela 19, Līvāni
27	sporta iestāde	Biedrība "JE Motorsports"	Dzelzceļa iela 27, Līvāni

<i>Nr.kartē*</i>	<i>Objekta funkcija*</i>	<i>Nosaukums</i>	<i>Adrese vai atrašanās vieta</i>
28	Kultūras iestāde	Līvānu novada Kultūras centrs	Rīgas ielā 105, Līvāni
29	Peldbaseins	Peldbaseins "Upe"	Rīgas iela 101, Līvāni, LV-5316
30	sporta iestāde, jauniešu centrs	Līvānu vieglatlētu klubs, Multifunkcionālais jauniešu iniciatīvu centrs "Kvartāls"	Lāčplēša iela 28, Līvāni
31	tūrisma objekts, pilsētvides objekts	Autobusu pieturvietas rūpnieciskajā zonā	Celtniecības iela 8, Līvāni
32	tūrisma objekts, pilsētvides objekts	Autobusu pieturvietas rūpnieciskajā zonā	pie "Līvānu siltums", Celtniecības iela, pretī
33	tūrisma objekts, pilsētvides objekts	Autobusu pieturvietas rūpnieciskajā zonā	pie „ADUGS PRODUCTION” (Celtniecības iela 21A, Līvāni)
34	sporta objekts	1.vidusskolas vieglatlētikas manēža	Rīgas ielas 101, Līvāni
35	izglītība	Līvānu Laimiņas sākumskola	Zaļā iela 43
36	izglītība	"Buts" izglītības centrs	Domes 3
37	izglītība	Rēzeknes Tehnoloģiju akadēmijas Līvānu filiāle	Rīgas iela 113/117, Līvāni
38	sporta iestāde	Kikboksa sporta zāle	Fabrikas iela 2b, Līvāni
39	izglītība	Līvānu 2. vidusskola	Rīgas iela 113/117, Līvāni
40	izglītība	Līvānu 1. vidusskola	Rīgas iela 101, Līvāni, LV-5316
41	izglītība	Līvānu novada vakara (maiņu) vidusskola	Rīgas iela 113/117, Līvāni
42	sporta iestāde	2.vidusskolas sporta bāze	Rīgas ielas 113/117, Līvāni
43	izglītība	Jēkaba Graubiņa Līvānu mūzikas un mākslas skola	Raiņa iela 4, Līvāni
44	izglītība	Jēkaba Graubiņa Līvānu mūzikas un mākslas skolas mākslas nodaļa (jaunā ēka)	Rīgas iela 2g, Līvāni
45	izglītība	Jēkaba Graubiņa Līvānu mūzikas un mākslas skolas mākslas nodaļa	Lāčplēša iela 1, Līvāni
46	izglītība	Jēkaba Graubiņa Līvānu mūzikas un mākslas skolas izstāžu nams	Rīgas iela 12, Līvāni
47	izglītība	Līvānu Bērnu un jaunatnes sporta skola	Rīgas iela 101, Līvāni
48	izglītība	Līvānu bērnu un jauniešu centrs	Rīgas ielā 4b, Līvānos
49	izglītība	Pirmsskolas izglītības iestāde "Rūķīši"	Rīgas ielā 13

<i>Nr.kartē*</i>	<i>Objekta funkcija*</i>	<i>Nosaukums</i>	<i>Adrese vai atrašanās vieta</i>
50	izglītība	Pirmsskolas izglītības iestāde "Rūķīši" filiāle "Pastariņi"	Avotu ielā 2
51	Kultūras iestāde	Līvānu novada Centrālā bibliotēka	Rīgas iela 136, Līvāni
52	valsts un pašvaldības	pašvaldība, bāriņtiesa, NVA, VID, pašvaldības policija u.c.	Rīgas iela 77, Līvāni
53	valsts un pašvaldības	Valsts policija, Valsts probācijas dienests	Liepu iela 2, Līvāni
54	valsts un pašvaldības	Valsts ugunsdzēsības un glābšanas dienests	Celtniecības iela 10, Līvāni
55	valsts un pašvaldības	Pilsonības un migrācijas lietu pārvalde	Domes iela 3, Līvāni
56	NVO	Baltā māja, sabiedrisks centrs jauniešiem, ģimenēm	Stacijas iela 2, Līvāni
57	NVO	Biedrība "Līvānu novada pensionāri"	Parka iela 13, Līvāni
58	NVO	Līvānu dzīvnieku aizsardzības biedrība „Ingato"	Rīgas iela 10A - 35, LV-5316
59	Veselības aprūpe	Līvānu novada pašvaldības SIA "Līvānu slimnīca"	Zaļā iela 44, Līvāni
60	aptieka	Mēness aptieka	Rīgas iela 145, Līvāni
61	aptieka	Līvānu Centra aptieka	Rīgas iela 114, Līvāni
62	aptieka	Līvānu Centra aptieka	Rīgas iela 33, Līvāni
63	religija	Euharistiskā Jēzus māsu kongregācijas Latvijas provinces klostera rekolekciju māja (jaunbūve)	Rīgas iela 238, Līvāni
64	NVO	"Žēlsirdības centrs"	Līvāni, Rūpniecības iela 1A
65	NVO	Jauniešu organizācija "IMKA Līvāni"	Līvāni, Rīgas iela 4B
67	NVO	"Audiovizuālā platforma"	Līvāni, Vecbaznīcas iela 14A
68	NVO	Radošā apvienība "Perspektīva"	Rīgas iela 12, Līvāni
69	NVO	"Kristāla karpīte"	Līvāni, Biedrības iela 3-15
70	NVO	Slāvu biedrība "Uzori"	Stacijas iela 2, Līvāni
71	NVO	"SPORTA KLUBS "DUBNA""	Līvāni, Domes iela 3-1
72	NVO	"Nākotne"	Līvāni, Alejas iela 1
73	NVO	"Felicita"	Līvāni, Rīgas iela 47/49
74	NVO	"Piederīgie"	Līvāni, Baznīcas iela 19
75	NVO	Latvijas Sarkanais krusts, Līvānu komiteja	Rūpniecības iela 1a, Līvāni

* var nebūt attēlots kartē, ja atrodas nomaļus no centra

** Lietots tikai izpētes darba vajadzībām. Neatspoguļojas kartē