

PĀRSKATS

PAR MEŽA ATTĪSTĪBAS FONDA ATBALSTĪTU PROJEKTU

PROJEKTA NOSAUKUMS:

**Privāto mežu potenciālā devuma Latvijas kokrūpniecībai
2011.-2015. gada novērtējums**

LĪGUMA NR:

14010/S56

IZPILDES LAIKS:

06.2010 – 11.2010

IZPILDĪTĀJS:

Latvijas Valsts mežzinātnes institūts „SILAVA”

PROJEKTA VADĪTĀJS:

Dr.silv. Jurgis Jansons

Salaspils, 2010

Pateicība

tām Valsts meža dienesta mežniecībām, kas atrada iespēju un laiku sadarboties, veicot meža īpašnieku aptauju.

Saturs

Saīsinājumi	4
Projekta uzdevumi	5
1. Datu atlasēs veidi	6
2. Privāto meža īpašumu struktūru iedalījums.....	6
2.1. Privātie meža īpašnieki pa īpašumu grupām pēc platības MVR un VZD nekustamā īpašuma reģistra datos	6
2.2. Privāto meža īpašnieku skaits pa īpašumu grupām MVR un VZD nekustamā īpašuma reģistra datos	7
2.3. Saimniecisko darbību veikušo meža īpašnieku īpatsvars	9
3. Privāto mežu raksturojums pa izdalītajām īpašnieku grupām	9
4. Potenciāli pieejamo koksnes resursu aprēķinu metodikas izstrādei nepieciešamās informācijas pieejamība	14
4.1. Meža valsts reģistra dati	14
4.2. Informācija par lauksaimniecības zemju platībām īpašumos ar mežu	14
4.3. Informācija par pilsētās dzīvojošiem meža īpašniekiem	15
4.4. Iepriekš veiktie socioloģiskie pētījumi	15
4.5. Privāto meža īpašumu apsaimniekošanu ietekmējošās likumdošanas analīze 2009. un 2010. gadā	16
4.6. Meža īpašnieku aptauja par meža izmantošanas nodomiem 2011. gadā un 2012. - 2016. gados	17
5. Metodika potenciālo meža izmantošanas apjomu noteikšanai 2011.-2016. gadā	19
6. Potenciālie meža izmantošanas apjomi 2012.-2016.gadam pa VMD virsmežniecībām.....	21
Secinājumi	24
1.Pielikums. Meža īpašnieku aptauja	25
2.Pielikums. Privāto mežu raksturojums par izdalītajām īpašnieku grupām	33

Saisinājumi

A	Apse
B	Bērzs
E	Egle
KPC	Konsultāciju un pakalpojumu centrs
LAD	Lauku atbalsta dienests
LKF	Biedrība „Latvijas Kokrūpniecības federācija”
LVMI Silava	Latvijas Valsts mežzinātnes institūts “Silava”
M	Melnalksnis
MAF	Meža attīstības fonds
MI	Meža īpašums
MIB	Meža īpašnieku biedrība
MK	Ministru kabinets
MVR	Meža valsts reģistrs
P	Priede
SKDS	Tirgus un sabiedriskās domas pētījuma centrs „SKDS”
VMD	Valsts meža dienests
VZD	Valsts zemes dienests

Projekta uzdevumi

1. Noteikt privāto meža īpašumu struktūru iedalījumā pa meža platībām (hektāros) sekojošā iedalījumā:
 - a. līdz 5 ha meža;
 - b. no 5 ha līdz 10 ha;
 - c. no 10 ha līdz 50 ha;
 - d. no 50 ha līdz 300 ha;
 - e. virs 300 ha.
2. Noteikt meža īpašnieku īpatsvaru katrā no 1.punktā minētajā īpašnieku grupām, kas veikuši mežsaimniecisko darbību savos meža īpašumos vai valdījumos.
3. Sagatavot privāto mežu raksturojumu (mežaudžu vecuma struktūra sadalījumā pa valdošām sugām, hektāros un kubikmetros) katrai no 1.punktā minētajām meža īpašumu grupām, kas iedalītas atbilstoši 2. punktā paredzētajam novērtējumam.
4. Izstrādāt metodiku un atbilstoši tai noteikt potenciālos meža izmantošanas apjomus 2011.-2016.gadam iedalījumā pa valdošajām sugām katrā VMD virsmežniecībā.

1. Datu atlasē veidi

Lai atvieglotu projekta uzdevumu īstenošanai nepieciešamo kopsavilkumu sagatavošanu no viena informācijas avota, datu atlasē veidi apvienoti, nodrošinot vienotas datu bāzes sagatavošanu. Datu bāze, kas sagatavota no MVR, apmierina lielāko daļu no projekta pieteikumā definētajiem atlasē veidiem. Atsevišķi sagatavota meža īpašumu informācija no VZD nekustamā īpašuma reģistra, kas nepieciešams inventarizēto meža īpašumu īpatsvara noteikšanai.

Projekta pieteikumā, fokusējot uzmanību uz iespējami pieejamā koksnes resursu apjoma aprēķināšanai nepieciešamajiem skaitļiem no MVR, papildinātas datu atlasē ar meža inventarizācijas derīguma informāciju.

Saskaņā ar vienošanos projekta realizācijas vadības grupā, pieaicinot LKF izpilddirektoru un MIB valdes priekšsēdētāju, datu atlasē papildināta ar:

- administratīvi teritoriālā iedalījuma pazīmi, nodrošinot iespēju privāto mežu potenciālā devuma aprēķināšanu dažādā teritoriālā griezumā;
- pazīmi, vai meža īpašums ir kopīpašums, kas var nozīmēt savādāku meža izmantošanas lēmuma pieņemšanas kārtību;
- saimnieciskās darbības aprobežojuma pazīmi;
- bonitātes iedalījumu atbilstoši Meža likuma dažādiem galvenās cirtes vecumiem.

Vēl papildus iepriekšējās saimnieciskās darbības pazīme sadalīta pēc galvenās cirtes, krājas kopšanas un vējgāžu pazīmes, kā arī paplašināta meža īpašnieku grupu sadalījuma detalizācija no piecām uz deviņām grupām.

Privāto mežu raksturojumam, kas sagatavots atbilstoši projekta 3. uzdevumam, kopējā no MVR sagatavojamajā datu masīvā valdošo sugu informācija hektāros un kubikmetros iedalīta pa vecuma desmitgadēm.

2. Privāto meža īpašumu struktūru iedalījums

2.1. Privātie meža īpašnieki pa īpašumu grupām pēc platības MVR un VZD nekustamā īpašuma reģistra datos

Informācijā apvienota divu valsts reģistru informācija, lai parādītu attiecību starp zemes lietojuma "mežs" platību VZD datos un VMD informācijā, nosakot inventarizēto meža platību īpatsvaru pa īpašnieku grupām.

Attiecīgi vismazākais meža inventarizācijas īpatsvars ir nelielajos meža īpašumos (līdz 5 ha) – aptuveni 80%, kas tajā pašā laikā pēc meža platības ir vien desmitā daļa no privātajiem mežiem (1.tabula).

Privāto meža īpašumu struktūru iedalījums pēc platības (VZD un VMD)

Īpašnieku grupa	Meža platība VZD (ha)	Īpatsvars VZD (%)	Meža platība VMD (ha)	Īpatsvars VMD (%)	Inventarizēts (%)
<5.0 ha	165330.3	14.7	132299.8	12.7	80.02
5.01 - 10.0 ha	190515.7	17.0	172746.9	16.5	90.67
10.01 - 20.0 ha	255829.0	22.8	241078.6	23.1	94.23
20.01 - 50.0 ha	292282.7	26.0	282088.5	27.0	96.51
50.01 - 100.0 ha	105477.7	9.4	103404.1	9.9	98.03
100.01 - 200.0 ha	48742.5	4.3	48010.3	4.6	98.50
200.01 - 500.0 ha	38582.1	3.4	37932.5	3.6	98.32
500.01 -1000.0 ha	12127.0	1.1	12084.5	1.2	99.65
virs 1000.01 ha	14712.2	1.3	14791.0	1.4	100.54*
Kopā	1123599.3	100.0	1044436.2	100.0	92.95

(*) Īpatsvars virs 100% nozīmē korekcijas zemes lietojuma veidā salīdzinājumā ar sākotnējo nekustamā īpašuma kadastra informāciju.

2.2. *Privāto meža īpašnieku skaits pa īpašumu grupām MVR un VZD nekustamā īpašuma reģistra datos*

Dati šādā griezumā sagatavoti (2.tabula), lai parādītu meža īpašnieku skaita īpatsvaru pret attiecīgās īpašumu lieluma grupas mežu platību. Lielākā skaita un platības atšķirība ir īpašnieku grupā līdz 5 ha, kur pret ~12% mežu platību meža MVR ir ~52% meža īpašnieku īpatsvars. Šajā īpašnieku grupā arī ir mazākais meža inventarizāciju veikušo īpašnieku skaits - ~ 68%.

Privāto meža īpašumu struktūru iedalījums pēc skaita (VZD un VMD)

Īpašnieku grupa	Īpašnieku skaits VZD	Īpatsvars VZD (%)	Īpašnieku skaits VMD	Īpatsvars VMD (%)	Inventarizēts (%)
<5.0 ha	87062	60.43	59261	52.41	68.07
5.01 - 10.0 ha	26708	18.54	24545	21.71	91.90
10.01 - 20.0 ha	18247	12.67	17450	15.43	95.63
20.01 - 50.0 ha	9843	6.83	9619	8.51	97.72
50.01 - 100.0 ha	1616	1.12	1598	1.41	98.89
100.01 - 200.0 ha	388	0.27	387	0.34	99.74
200.01 - 500.0 ha	151	0.10	150	0.13	99.34
500.01 -1000.0 ha	31	0.02	31	0.03	100.00
virs 1000.01 ha	23	0.02	23	0.02	100.00

Kopā	144069	100.00	113064	100.00	78.48
------	--------	--------	--------	--------	-------

Lai izteiktu juridisko personu īpatsvaru pret privāto meža īpašnieku daudzumu, pievienota informācija par kopējo šo personu grupu skaitu un platību VZD un VMD datu bāzēs (3.tabula).

3.tabula

Privātpersonu un juridisko personu īpatsvars meža īpašumu lieluma grupās
(VZD un VMD dati)

Īpašnieku grupa	Īpašnieku skaits VZD	Meža platība VZD (ha)	Īpašnieku skaits VMD	Meža platība VMD (ha)
zem5.0 ha	88804	168898.8	59554	126157.1
5.01 - 10.0 ha	27339	195329.3	25062	166417.0
10.01 - 20.0 ha	18845	264569.0	17996	235206.9
20.01 - 50.0 ha	10418	311650.0	10184	283710.5
50.01 - 100.0 ha	1810	120411.5	1791	110608.9
100.01 - 200.0 ha	519	69843.0	517	63794.5
200.01 - 500.0 ha	223	69600.5	223	64584.6
500.01 -1000.0 ha	63	41869.6	63	39378.2
virs 1000.01 ha	42	128154.5	42	118426.8

Pēc kopsavilkuma informācijas, ir liels mazo platību īpašnieku skaits pret salīdzinoši nelielo platības īpatsvaru. Tomēr, salīdzinot ar 2004. gadā veikto pētījumu no VZD nekustamā īpašuma reģistra, šo īpašumu īpatsvars pēc skaita samazinājies (4.tabula).

4.tabula

2004.gada īpašnieku grupu iedalījums

Īpašnieku grupa	Īpašnieku skaits VZD %	Īpašnieku platība %
<10.0 ha	76,8	35,5
10.01 - 20.0 ha	14,9	27,8
20.01 - 50.0 ha	7,5	29,3
virs 50.0 ha	0,8	7,4

Arī pārējās īpašnieku grupās vērojamas nobīdes no nelieliem uz konsolidētiem mežu īpašumiem. Ja 2004. gadā virs 50 ha pēc platības bija 7,4%, tad tagad ~20% meža īpašumu. Pārsvarā īpašumi konsolidēti no vismazākajām grupām uzreiz uz

lielākajām. Pārbīdes savstarpēji starp nelielajām un vidējām meža īpašnieku grupām nav būtiskas.

2.3. Saimniecisko darbību veikušo meža īpašnieku īpatsvars

5. tabulā parādīts meža īpašumu skaits, kuros veikta jebkāda saimnieciskā darbība, sadalījumā pa meža īpašumu lieluma grupām. Arī šeit disonē īpašnieku grupas līdz 5ha saimnieciskās darbības gadījumu skaits pret kopējo meža īpašnieku skaitu šajā grupā, sastādot ~ 23%. Papildinot šos skaitļus ar iepriekšējo informāciju par šajā grupā ietilpstošo mežu platību ~12%, var secināt, ka šī īpašnieku grupa potenciāli dod ~2% no kopējiem resursiem.

Sākot ar 10 līdz 20 ha lielo īpašumu grupu, īpašnieki, kuri veikuši saimniecisko darbību, ir vairāk nekā saimniecisko darbību neveikušie. Šī tendence palielinās nākošajās, pēc platības lielākajās, īpašumu grupās, izlīdzinoties virs 50 līdz 100 ha platību grupās (5.tabula).

5.tabula

Saimniecisko darbību veikušo meža īpašnieku īpatsvars

	Galv.cirte (skaits)	Kopš.cirte (skaits)	Vējgazes (skaits)	Cirsts (skaits)	Cirsts (%)	Nav cirsts (%)	Īpašnieku skaits
<5.0 ha	6398	6130	4512	13908	23.47	76.53	59261
5.01 - 10.0 ha	6244	5098	5311	12122	49.39	50.61	24545
10.01 - 20.0 ha	6407	4882	5721	10863	62.25	37.75	17450
20.01 - 50.0 ha	5239	3674	4450	7348	76.39	23.61	9619
50.01 - 100.0 ha	1153	897	983	1394	87.23	12.77	1598
100.01 - 200.0 ha	317	268	264	351	90.70	9.30	387
200.01 - 500.0 ha	126	110	117	133	88.67	11.33	150
500.01 -1000.0 ha	23	21	20	25	80.65	19.35	31
virs 1000.01 ha	15	14	14	18	78.26	21.74	23

3. Privāto mežu raksturojums pa izdalītajām īpašnieku grupām

Privāto mežu raksturojums pēc valdošās sugas, hektāros un kubikmetros, atbilstoši projekta uzdevumiem, atsevišķi sagatavots gan pa īpašnieku grupām, kas veikuši jebkādu saimniecisko darbību, gan nav veikuši nekādu saimniecisko darbību. Mežu raksturojums pēc valdošās sugas, hektāros un kubikmetros sadalīts pa vecuma desmitgadēm. Sagatavotās tabulas pielikumā Nr. 2.

Tā kā projekta uzdevums ir resursu potenciālās pieejamības noteikšana privātajos meža īpašumos sadalījumā pa saimniecisko darbību veikušajiem un neveikušajiem

īpašniekiem, sagatavots mežu raksturojums pa galveno valdošo sugu pieaugušām (viena vecuma desmitgade) audzēm hektāros (6.tabula) un kubikmetros (7.tabula).

6.tabula

Mežu raksturojums pieaugušu audžu vecumā hektāros

Saimn. darbība	Īpašnieku grupa (ha)	A (ha)	B (ha)	E (ha)	M (ha)	P (ha)
Ir	<5.0	259.0	960.3	588.6	154.1	1010.4
	5.01- 10.0	479.9	2442.6	1136.3	314.5	2197.1
	10.01-20.0	641.9	4567.1	1773.6	450.4	4142.7
	20.01-50.0	754.9	7152.2	1944.4	594.4	6189.9
	50.01-100.0	284.2	3098.3	621.8	234.6	2346.4
	100.01-200.0	141.8	1438.7	208.5	123.3	963.0
	200.01-500.0	109.3	1000.9	212.7	120.5	626.7
	500.01-1000.0	37.2	329.0	43.5	38.8	230.4
	virs 1000.01	58.8	412.7	80.8	28.4	251.9
Kopā		2766.9	21401.7	6610.2	2059.0	17958.6
Nav	<5.0	742.2	2823.7	1048.8	399.5	2085.1
	5.01- 10.0	511.7	2919.4	889.4	339.5	1974.2
	10.01-20.0	466.3	3130.8	779.5	259.0	2200.2
	20.01-50.0	302.1	2513.0	502.6	214.9	1508.7
	50.01-100.0	55.1	540.0	63.2	58.7	311.8
	100.01-200.0	5.9	170.9	13.8	4.6	76.5
	200.01-500.0	3.6	41.5	14.7	4.1	24.3
	500.01-1000.0	0.0	1.6	0.0	0.0	3.7
	virs 1000.01	0.0	0.0	0.0	0.0	1.3
Kopā		2087.0	12140.8	3312.0	1280.3	8185.8

7.tabula

Mežu raksturojums pieaugušu audžu vecumā kubikmetros

Saimn. darbība	Īpašnieku grupa (ha)	A (m3)	B (m3)	E (m3)	M (m3)	P (m3)
Ir	<5.0	73712	237197	190646	37493	307202
	5.01- 10.0	138717	607667	369092	74578	674499
	10.01-20.0	186032	1146925	569446	107439	1248897
	20.01-50.0	220187	1759217	604922	142238	1825427
	50.01-100.0	79597	754660	190950	55781	674637
	100.01-200.0	38879	330399	62209	28835	270379
	200.01-500.0	30173	220507	61918	26303	165523
	500.01-1000.0	10714	74951	13310	9171	61363
	virs 1000.01	14627	88789	22723	6580	65137
Kopā		792638	5220312	2085216	488418	5293064

Nav	<5.0	203419	674737	329709	93944	615586
	5.01- 10.0	146675	713392	283653	80186	572875
	10.01-20.0	137626	758746	247005	61496	652946
	20.01-50.0	87201	622086	156746	52311	441691
	50.01-100.0	14510	137250	19786	15114	90188
	100.01-200.0	1547	34634	3796	1192	20067
	200.01-500.0	956	8662	4171	931	7091
	500.01-1000.0	0	382	0	0	1269
	virs 1000.01	0	0	0	0	176
Kopā		591934	2949889	1044866	305174	2401889

Pēc sagatavotās informācijas redzams, ka pieaugušu un pāraugušu audžu daudzuma īpatsvars atšķirās nelielajos īpašumos zem 5ha, salīdzinājumā ar īpašumiem virs 5h. Ja nelielajos vairāk ir platību, kurās nav veikta saimnieciskā darbība, tad lielākajos meža īpašumos ir izteikta tendence, ka īpašumu, kur nebūtu veikta saimnieciskā darbība, praktiski nav.

Pārbaudot pieņēmumu, sagatavotas atbilstošas tabulas par jaunaudzēm, vidēja vecuma audzēm hektāros un briestaudzēm hektāros (8. un 9. tabulas) un kubikmetros (10. un 11.tabulas).

8. tabula

Jaunaudzju platība (ha) pa saimniecisko darbību veikušo un neveikušo īpašnieku grupām un īpašumu lielumu grupām

Saimn. Darbība	Īpašumu lieluma grupa (ha)					
		A (ha)	B (ha)	E (ha)	M (ha)	P (ha)
IR	<5.0	1021.5	1728.0	1277.2	71.1	405.6
	5.01- 10.0	2123.6	4244.4	3298.5	138.9	1129.7
	10.01-20.0	3458.5	7581.6	7077.2	235.8	2544.8
	20.01-50.0	4295.7	11562.2	11803.9	252.9	4187.2
	50.01-100.0	1999.8	5406.4	5441.7	158.0	2061.8
	100.01-200.0	1084.6	3171.5	2665.6	47.9	1174.9
	200.01-500.0	1226.4	3017.6	2220.9	64.0	987.3
	500.01-1000.0	347.9	855.7	779.6	27.1	192.3
	virs 1000.01	542.6	1486.7	829.9	10.1	376.9
Kopā		16100.6	39054.0	35394.4	1005.7	13060.5
NAV	<5.0	2793.3	3533.6	1730.8	188.8	847.0
	5.01- 10.0	2154.9	3331.8	2060.2	138.8	886.2
	10.01-20.0	1721.7	3234.7	2113.3	94.2	995.1
	20.01-50.0	905.2	2096.3	1738.0	31.6	635.9
	50.01-100.0	117.7	379.4	300.6	5.9	102.1
	100.01-200.0	47.4	230.6	241.4	0.1	44.4
	200.01-500.0	10.8	62.6	54.7	3.1	41.2
	500.01-1000.0	0.0	2.3	1.7	0.0	0.4
	virs 1000.01	3.1	1.2	0.0	0.0	0.0
Kopā		23854.6	51926.6	43635.1	1468.2	16612.7

9. tabula

Vidēja vecuma audžu platība (ha) pa saimniecisko darbību veikušo un neveikušo
īpašnieku grupām un īpašumu lielumu grupām

Saimn. Darbība	Īpašumu lieluma grupa (ha)	A (ha)	B (ha)	E (ha)	M (ha)	P (ha)
IR	<5.0	422.4	6416.8	1425.2	808.6	4326.0
	5.01- 10.0	959.7	15252.5	3767.7	1381.7	9081.7
	10.01-20.0	1602.9	27538.8	7855.7	1967.9	15600.3
	20.01-50.0	1982.5	38956.7	12665.7	2360.8	20815.1
	50.01-100.0	940.4	16665.9	5461.4	937.9	8508.2
	100.01-200.0	512.3	9387.1	2421.0	615.5	4059.1
	200.01-500.0	488.5	7309.0	1791.7	528.3	3377.9
	500.01-1000.0	181.9	2548.0	707.2	106.2	827.6
	virs 1000.01	273.2	3381.4	862.9	132.8	1266.2
Kopā		7363.7	127456.2	36958.6	8839.7	67862.1
NAV	<5.0	1366.6	16886.6	2787.8	2117.4	9213.7
	5.01- 10.0	1155.8	16966.4	3588.5	1739.4	8450.6
	10.01-20.0	1141.5	18302.2	4448.4	1457.5	8609.9
	20.01-50.0	693.9	12714.8	3567.6	1049.4	5605.1
	50.01-100.0	180.0	2683.4	579.6	271.6	986.9
	100.01-200.0	36.8	913.0	193.5	34.6	326.3
	200.01-500.0	17.8	328.4	81.7	28.3	190.5
	500.01-1000.0	3.5	19.0	7.7	0.0	3.1
	virs 1000.01	0.2	5.9	4.5	0.0	7.1
Kopā		4596.0	68819.7	15259.3	6698.3	33393.2

10. tabula

Briestaudžu platība (ha) pa saimniecisko darbību veikušo un neveikušo īpašnieku
grupām un īpašumu lielumu grupām

Saimn. Darbība	Īpašumu lieluma grupa (ha)	A (ha)	B (ha)	E (ha)	M (ha)	P (ha)
IR	<5.0	139.0	2422.4	489.0	271.4	1700.3
	5.01- 10.0	249.9	5380.8	854.0	482.9	3311.9
	10.01-20.0	299.1	9634.4	1213.9	687.5	5506.0
	20.01-50.0	368.6	13684.5	1371.8	858.6	7718.8
	50.01-100.0	166.7	5396.9	517.7	373.8	2867.8
	100.01-200.0	64.3	2769.3	154.4	203.8	1356.3
	200.01-500.0	52.0	2266.3	194.1	142.2	1095.9
	500.01-1000.0	15.1	789.7	57.3	39.5	321.4

	virs 1000.01	35.3	871.7	65.7	55.0	362.2
Kopā		1389.9	43216.0	4917.7	3114.5	24240.6
NAV	<5.0	391.9	5270.6	847.6	648.8	3296.7
	5.01- 10.0	307.7	5692.4	623.8	517.0	3074.3
	10.01-20.0	250.6	5802.5	548.9	458.1	3273.7
	20.01-50.0	128.1	4053.4	359.2	327.5	1892.5
	50.01-100.0	32.5	844.9	55.8	52.8	357.3
	100.01-200.0	4.4	231.3	13.1	13.0	67.4
	200.01-500.0	3.3	104.6	5.4	6.5	20.1
	500.01-1000.0	0.4	1.6	0.6	0.0	7.7
	virs 1000.01	0.0	2.3	0.4	0.0	1.0
Kopā		1118.8	22003.6	2454.6	2023.7	11990.6

11. tabula

Briestaudžu krāja (m³) pa saimniecisko darbību veikušo un neveikušo īpašnieku grupām un īpašumu lielumu grupām

Saimn. darbība	Īpašnieku grupa (ha)	A (m3)	B (m3)	E (m3)	M (m3)	P (m3)
IR	<5.0	33549	610368	155144	64331	511556
	5.01- 10.0	62788	1364175	266518	114412	992604
	10.01-20.0	77248	2413887	378074	159827	1617666
	20.01-50.0	90774	3351767	408260	192988	2209043
	50.01-100.0	40035	1271361	152855	89476	806884
	100.01-200.0	14708	636118	44089	45710	372619
	200.01-500.0	12417	503933	54003	28888	275168
	500.01-1000.0	3780	178391	15178	8971	87162
	virs 1000.01	8393	194700	17313	11832	81690
Kopā		343692	10524700	1491434	716435	6954392
NAV	<5.0	92435	1283610	262330	148629	955612
	5.01- 10.0	76673	1410865	195296	119685	888586
	10.01-20.0	62524	1417033	167631	106038	936246
	20.01-50.0	31049	983268	105094	72564	547335
	50.01-100.0	8166	187833	16746	11768	94657
	100.01-200.0	1193	44221	4309	2440	17318
	200.01-500.0	804	25501	1518	991	5559
	500.01-1000.0	90	321	111	0	2833
	virs 1000.01	0	556	86	0	269
Kopā		272934	5353208	753121	462115	3448415

Savstarpējā īpatsvara attiecība starp īpašumiem ar saimniecisko darbību un bez saimnieciskās darbības saglabājas arī pārējās vecuma grupās. Salīdzinoši ar pieaugušām audzēm mazāka atšķirība briestaudžu grupā. Arī visās pārējās vecuma grupās starp priedes un egles audzēm īpašumos ar un bez saimnieciskās darbības ir mazāka atšķirība.

4. Potenciāli pieejamo koksnes resursu aprēķinu metodikas izstrādei nepieciešamās informācijas pieejamība

4.1. Meža valsts reģistra dati

Tendences meža inventarizācijas veikšanā privātajos mežos pēdējo gadu laikā nav ievērojami mainījušās, saglabājoties dažu procentu robežās. Sagaidāms, ka beigsies no 1995. līdz 2000. gadam veiktās meža inventarizācijas lietu derīguma termiņš. Tomēr, iespējamo Meža likuma izmaiņu sakarā, kas varētu atcelt meža inventarizācijas cikliskumu un noteikt nepieciešamību pēc sākotnējās meža inventarizācijas, inventarizācijas lietu derīguma termiņa beigas nav uzskatāmas par koksnes resursu pieejamību ietekmējošu faktoru. Pēc iepriekšējām tabulām (1.,2., 5. tabula) secināms, ka veikta meža inventarizācija vēl nenozīmē, ka meža īpašumos tiek veikta saimnieciskā darbība.

12.tabula

Meža inventarizācijas pa izpildes gadiem

Gads	1991	1992	1993	1994	1995	1996	1997	1998	1999	2000
%	0.02	0.11	0.34	2.22	5.22	6.16	8.87	9.42	6.88	7.12

Gads	2001	2002	2003	2004	2005	2006	2007	2008	2009	2010
%	6.49	1.09	1.09	7.27	6.02	5.77	5.39	3.88	3.83	2.55

4.2. Informācija par lauksaimniecības zemju platībām īpašumos ar mežu

13. tabulā apkopoti dati par meža īpašniekiem piederošajām lauksaimniecības zemju platībām. Starp īpašumu lielumu grupām nav ievērojama lauksaimniecības zemju īpatsvara atšķirība īpašumu platībā. Pieaugot meža platībai īpašumā, samazinās vidējā lauksaimniecības zemju platība attiecībā pret meža platību. Šī tendence norāda, ka, iespējams, mērķtiecīgi lielos īpašumos tiek konsolidētas tieši meža platības. Lauksaimniecības zemju īpatsvars kopējā īpašuma platībā nav izvērtējams kā koksnes resursu potenciālo pieejamību ietekmējošs faktors.

13.tabula

Vidējā lauksaimniecības zemju platība īpašumos ar mežu

Īpašuma lieluma grupa	MI ar l/s zemi (skaits)	MI ar l/s zemi (%)	Vidējā platība (ha)	MI kopā (skaits VZD)
<5.0 ha	67268	77.26	5.1	87062
5.01 - 10.0 ha	22070	82.63	8.5	26708
10.01 - 20.0 ha	15978	87.57	12.5	18247
20.01 - 50.0 ha	9128	92.74	19.9	9843
50.01 - 100.0 ha	1564	96.78	34.6	1616
100.01 - 200.0 ha	381	98.20	66.0	388
200.01 - 500.0 ha	148	98.01	120.0	151
500.01 -1000.0 ha	26	83.87	140.0	31

virs 1000.01 ha	20	86.96	173.5	23
-----------------	----	-------	-------	----

4.3. Informācija par pilsētās dzīvojošiem meža īpašniekiem

Informācija par meža īpašuma lieluma grupās ietilpstošo īpašnieku dzīvesvietu analizēta pēc īpašnieka adresē ietilpstošā pagasta pazīmes (ATVK kods) attiecībā uz īpašumā esošās zemes vienības pagasta pazīmi (14. tabula). Īpašuma lieluma grupās līdz 100 ha pilsētās dzīvojošo īpašnieku īpatsvars ir 21 līdz 27%. Nelielo īpašumu grupās tas apstiprina pieņēmumu par mazākai ikdienas meža izmantošanai savām vajadzībām, bet, iespējams, tieši šie īpašnieki ir pēc īpatsvara lielākie koksnes pārdevēji. Īpatsvara sakarība pa īpašnieku grupām ar ciršanu veikušo īpašnieku īpatsvaru.

14.tabula

Pilsētās dzīvojošo meža īpašnieku īpatsvars īpašuma lieluma grupās

Grupa	Dzīvo pilsētās (skaits)	Dzīvo pilsētās (%)	Skaits kopā (VZD)
<5.0 ha	23777	27	87062
5.01 - 10.0 ha	5520	21	26708
10.01 - 20.0 ha	3847	21	18247
20.01 - 50.0 ha	2205	22	9843
50.01 - 100.0 ha	426	26	1616
100.01 - 200.0 ha	137	35	388
200.01 - 500.0 ha	90	59	151
500.01 -1000.0 ha	31	100	31
virs 1000.01 ha	23	100	23

4.4. Iepriekš veiktie socioloģiskie pētījumi

Atbilstoši projekta mērķiem izskatīti un analizēti divi iepriekš veikti, meža īpašnieku struktūru un darbību analizējoši projekti:

- 2004. gada MAF projekts „Meža īpašumu un īpašnieku struktūras analīze un tās izmaiņu monitoringa metodikas izstrāde”;
- 2009. gada MAF projekts „Meža nozares ekonomiskās situācijas monitorings”.

2004. gada pētījums izmantots kā atskaites punkts privāto meža īpašumu sadalījuma grupu izmaiņu noteikšanai. Nav detalizēts resursu apraksts pa īpašumu grupām, kā arī nav veikta aptauja saimniecisko aktivitāšu prognozēšanai.

2009. gada pētījuma sadaļa – aptauja attiecībā uz privāto meža īpašumu saimnieciskās darbības aktivitāšu prognozēšanu - veikta aktīvo meža īpašnieku grupā (kontaktfinformācija no KPC). Rezultāti nav atspoguļoti sadalījumā pa meža īpašnieku grupām, tomēr izmantojami, lai novērtētu ikgadēju meža īpašnieku aptauju precizitāti salīdzinājumā ar attiecīgu aktivitāti. Atbilstoši MIB viedoklim, šāda ilglaicīga un atkārtota aptauju precizitātes novērtēšana palīdzētu koriģēt sabiedrisko aptauju ticamības novērtēšanas metodiku. Pēc 2009.gada pētījuma 2010.gadā privātajos mežos varētu iegūt 3,5-4 miljonus kubikmetru koksnes.

4.5. *Privāto meža īpašumu apsaimniekošanu ietekmējošās likumdošanas analīze 2009. un 2010. gadā*

Analizējot izmaiņas normatīvajos aktos 2009. un 2010. gadā, potenciāli vislielākā ietekme uz privāto mežu apsaimniekošanu ir izmaiņām MK noteikumos „Noteikumi par koku ciršanu meža zemēs” un likumā „Par iedzīvotāju nodokli”.

Izmaiņas likumā „Par iedzīvotāju ienākuma nodokli” (turpmāk- likums) stājās spēkā ar 2010. gada 1.janvāri. Sākotnēji, analizējot izmaiņu būtību, varētu prognozēt to negatīvu ietekmi uz koksnes plūsmu no privātajiem fizisko personu mežiem 2010.gadā. Iepriekšējās likuma normas noteica, ka privāto meža īpašnieku ieņēmumus no augoša meža vai tajā sagatavoto kokmateriālu pārdošanas **neapliedz** ar iedzīvotāju ienākuma nodokli, ja vien mežs ir īpašumā vismaz 3 gadus. Šo normu vietā ar likuma izmaiņām tika paredzēts, ka visiem privātajiem meža īpašniekiem par ienākumiem no augoša meža vai tajā sagatavoto kokmateriālu pārdošanas ir jāmaksā nodoklis 10% apjomā no darījuma vērtības. Tomēr, izmainīto normu ietekme vērtējama pilnīgi pretēji. Tas saistīts ar rīcību no VID puses, kas, piemērojot likumu līdz 2010.gada 1. janvārim, vadījās nevis no nosacījuma, ka īpašniekam nodoklis nav jāmaksā, bet vērtējat katru gadījumu atsevišķi - darījums ir vai nav saimnieciskā darbība. Ja tika atzīts, ka meža īpašnieks, pārdodot koksni, ir atzīstams par saimnieciskās darbības veicēju, iedzīvotāju ienākuma nodoklis tika piemērots pilnā apmērā. Tā kā nebija nodefinēti kritēriji darbības atzīšanai par saimniecisko darbību, atbilstību saimnieciskās darbības veicēju statusam noteica VID darbinieku subjektīvā termina “sistemātiska darbība” interpretācija. Šādā situācijā, 2009. gadā koksnes tirgū valdot arī relatīvi zēmam cenu līmenim, daudzi meža īpašnieki nevēlējās riskēt tikt atzītiem par saimnieciskās darbības veicējiem un tādēļ koku ciršanu savā mežā neveica. Kopš 2010. gada 1. janvāra izmaiņas likumā skaidri definē, ka privātai fiziskai personai piederoša augoša meža vai tajā sagatavoto kokmateriālu pārdošana likuma izpratnē nav uzskatāma par saimniecisko darbību, savukārt ieņēmumiem piemērojama 10% nodokļa likme. Jāatzīmē, ka reālā likme ir 7,5 vai 5% apmērā, jo likums paredz, ka pirms nodokļa aprēķināšanas ir jāatskaita izdevumi ar fiksētu likmi 25%, ja tiek pārdots augošs mežs, vai 50%, ja tiek pārdoti sagatavotie sortimenti. Šādu nodokļa likmi vairums meža īpašnieku varētu vērtēt kā samērīgu un, salīdzinot ar 2009. gadu, pat labvēlīgāku, lai pieņemtu lēmumu veikt saimniecisko darbību savā mežā.

Izmaiņas MK noteikumos „Noteikumi par koku ciršanu meža zemēs” stājās spēkā 2009. gada septembrī, un tās varēja ietekmēt atsevišķiem kritērijiem atbilstošu neproduktīvu audžu ciršanas apjoma pieaugumu 2009. gada beigās un 2010.gadā, īpaši ņemot vērā pieejamo Eiropas struktūrfondu atbalstu šādu nocirsto audžu platību atjaunošanai un jaunaudžu kopšanai. Kā būtiskās potenciālo privāto koksnes resursu izmantošanas apjomu ietekmējošās izmaiņas “Noteikumos par koku ciršanu meža zemēs” minamas:

- normas kas paredzēja, ka par neproduktīvu var atzīt:
 - o mežaudzi, kuras šķērslaukums ir mazāks par kritisko šķērslaukumu;
 - o mežaudzi līdz sešu metru augstumam, kur vairāk nekā 60 % koku ir meža dzīvnieku, kaitēkļu, stumbra vai sakņu slimību bojāti;
- iespējas nocirst arī neproduktīvo audžu kritērijiem atbilstošas B audzes, ja pēc 40 gadu sasniegšanas apses un baltalkšņa piemistrojums ir lielāks par 40 % no kopējās mežaudzes krājas;

- norma, radot iespēju nocirst priežu audzes, kurās pēc 70 gadu sasniegšanas bērza piemistrojums ir lielāks par 40 procentiem no kopējās mežaudzes krājas;
- iespēja nocirst sākotnēji pārbiezinātās mākslīgi ierīkotās egļu audzes, ja egļu mežaudzēs 30 līdz 60 gadu vecumā egļu īpatsvars ir 80 % un vairāk no kopējās I stāva krājas, ja tajās pēdējo piecu gadu vidējais koksnes krājas pieaugums ir mazāks par vienu kubikmetru uz hektāru gadā;
- attiecībā uz izmaiņām koksnes resursu teritoriālajā pieejamībā, jaunā MK noteikumu versija paredzēja, ka mežaudzes var atzīt par neproduktīvām arī tajos gadījumos, ja tās atrodas aizsargājamās zonās gar ūdeņiem, mežu aizsargjoslās ap pilsētām, Baltijas jūras un Rīgas jūras līča piekrastes aizsargjoslā un īpaši aizsargājamās dabas teritorijās, kā arī īpaši aizsargājamās dabas teritorijās, ja vien šo teritoriju individuālie noteikumi neparedz rekonstruktīvo ciršu aizliegumu.

Mazāk būtiski koksnes resursu pieejamību privātajos mežos varēja ietekmēt 2009. gadā veiktās izmaiņas „Lauksaimniecības likumā” un „Meža valsts reģistra informācijas aprites noteikumos”, kas atcēla prasību par lauksaimniecības zemes transformācijas atļaujas nepieciešamību, ja meža īpašnieks vēlas reģistrēt lauksaimniecības zemēs dabiski izaugušu vai ieaudzētu mežu. Līdz 2009.gadam bija iespējama situācija, kad dabā kādā platībā ir mežs, bet meža īpašnieks nevar veikt saimniecisko darbību, jo nav iesniedzis Valsts meža dienestā meža inventarizācijas datus. Savukārt inventarizācijas datus nevarēja iesniegt, ja nebija ievērota lauksaimniecības zemju transformācijas procedūra, kas, ņemot vērā prasību par platības instrumentālo uzmērīšanu, bija laika un finansiāli ietilpīga. Tā vietā, lai koptu izveidojušos mežaudzi, zemes īpašnieks nereti izvēlējās nedarīt neko. Pēc prasības atcelšanas varēja pieaugt jaunaudžu kopšanu apjomi šādās aizaugušajās lauksaimniecības zemēs, taču, ņemot vērā nelielās koku dimensijas aizaugušajās platībā, šim normatīvo aktu izmaiņām nevajadzēja radīt būtisku jūtamu ietekmi uz koksnes resursu plūsmu.

4.6. Meža īpašnieku aptauja par meža izmantošanas nodomiem 2011. gadā un 2012. - 2016. gados

Saskaņā ar LVMI Silava izsludināto valsts iepirkuma procedūru, meža īpašnieku aptauju veica SKDS, izmantojot telefoninterviju (CATI) aptaujas metodi. Lai nodrošinātu kvalitatīvu un netendenciozu paraugkopu, respondenti meža īpašnieku aptaujai tika izvēlēti pēc nejaušības principa no visiem īpašniekiem, kam MVR reģistrēta meža inventarizācija. Atlasīto meža īpašnieku kontaktinformācijas sagatavošanā pēc LVMI Silava lūguma iesaistījās VMD mežniecības. Kopumā LVMI Silava saņēma 1465 meža īpašnieku kontaktinformāciju, no kuriem aptuveni 1/3 mežniecībās diemžēl nebija pieejams tālruņa numurs. Atbilstoši tam tika izdarīts pieņēmums, ka īpašnieki, kuri nav kontaktējušies ar VMD struktūrvienībām un uzrādījuši tālruņa numuru, nav aktīvi attiecībā pret koksnes resursu izmantošanu savos meža īpašumos.

Lai racionāli izmantotu socioloģiskās aptaujas veikšanai atvēlētos resursus papildus jautājumiem par plānoto saimniecisko aktivitāti, tika iekļauti arī jautājumi par īpašnieku attieksmi un vēlmēm ES atbalsta pasākumu sakarā.

To respondentu īpatsvars, kuri atzina, ka plāno veikt saimniecisko darbību, raksturo tendences sakarību starp īpašuma lieluma grupām ar iepriekš veiktās saimnieciskās darbības uzskaiti (5.tabula). To respondentu, kuri 2011. gadā plāno

veikt ciršanu (cirsmas pārdošanu), īpatsvars ir neliels mazāko meža īpašumu grupās un palielinās lielākajās grupās (15.tabula).

15.tabula

Meža īpašnieku īpatsvars, kas domā veikt saimniecisko darbību 2011.gadā

Īpašumā esošā platība	%
zem 5.0 ha	7.1
5.01 - 10.0 ha	12.2
10.01 - 20.0 ha	18.5
20.01 - 50.0 ha	29.5
50.01 - 100.0 ha	39.5
100.01 - 200.0 ha	56.8
200.01 - 500.0 ha	69.0
500.01 - 1000.0 ha	76.5
virs 1000.01 ha	88.2

Plānotais ciršanas apjoms (kubikmetros) uzrāda tendences sakarību ar meža platību īpatsvaru pa meža īpašuma lieluma grupām (1.tabula), piemēram, lielākais plānotais apjoms ir īpašumu lieluma grupā no 20 līdz 50 ha (16.tabula). 17. tabulā pievienots iespējamo (sagaidāmo) ciršanas apjomu (kubikmetros) aprēķins pa īpašumu lieluma grupām, ņemot vērā statistisko kļūdu (17.tabula).

16.tabula

Plānotais ciršanas apjoms 2011.gadā

Īpašumā esošā platība	Aprēķinātā CA vērtība
zem 5.0 ha	246 780
5.01 - 10.0 ha	150 035
10.01 - 20.0 ha	535 251
20.01 - 50.0 ha	1 308 715
50.01 - 100.0 ha	388 870
100.01 - 200.0 ha	247 631
200.01 - 500.0 ha	386 348
500.01 - 1000.0 ha	146 439
virs 1000.01 ha	946 342
Kopā	4 356 409

17.tabula

Plānotā ciršanas apjoma 2011.gadā statistiskās kļūdas aprēķins

min.	Aprēķinātā CA vērtība	max.
125 839	246 780	367 720
97 523	150 035	202 547
393 176	535 251	677 325
1 058 649	1 308 715	1 558 782
327 303	388 870	450 437
206 476	247 631	288 787
336 514	386 348	436 181
113 208	146 439	179 670
817 803	946 342	1 074 881
3 476 489	4 356 409	5 236 329

Respondentu īpatsvaram, kas plānojuši ciršanu 2012. - 2016. gadā, no kopējā īpašnieku skaita pa īpašumu lieluma grupām ir tendence samazināties (18.tabula), kas, iespējams, skaidrojams ar meža īpašnieku nedrošību par nākotni un meža saglabāšanu t.s. nebaltām dienām. Atsevišķi iemesli, kas skaidro šo nedrošību, parādās īpašnieku aptaujas brīvajās atbildēs (2.pielikums).

18.tabula

Meža īpašnieku īpatsvars, kas domā veikt saimniecisko darbību 2012.-2016.gados

Īpašumā esošā platība	%
zem 5.0 ha	3.5
5.01 - 10.0 ha	16.5
10.01 - 20.0 ha	19.9
20.01 - 50.0 ha	24.2
50.01 - 100.0 ha	37.4

100.01 - 200.0 ha	59.1
200.01 - 500.0 ha	57.7
500.01 - 1000.0 ha	76.5
virš 1000.01 ha	82.4

Arī uz socioloģiskās aptaujas bāzes prognozētais ikgadējais ciršanas apjoms laika periodā no 2012. līdz 2016. gadiem uzrāda tendenci samazināties (19. tabula un 20.tabula).

19.tabula

Plānotais ciršanas apjoms 2011.-2016.gados

Īpašumā esošā platība	Aprēķinātā CA vērtība
zem 5.0 ha	91 241
5.01 - 10.0 ha	227 888
10.01 - 20.0 ha	393 955
20.01 - 50.0 ha	582 384
50.01 - 100.0 ha	394 911
100.01 - 200.0 ha	190 717
200.01 - 500.0 ha	240 612
500.01 - 1000.0 ha	71 601
virš 1000.01 ha	719 639
Kopā	2 912 949

20.tabula

Plānotā ciršanas apjoma 2011.-

2016.gados statistiskās kļūdas aprēķins

min.	Aprēķinātā CA vērtība	max.
26 948	91 241	155 535
161 052	227 888	294 725
294 060	393 955	493 850
454 749	582 384	710 019
329 591	394 911	460 231
206 899	190 717	284 866
234 447	240 612	326 980
74 889	71 601	118 855
664 934	719 639	940 415
2 447 569	2 912 949	3 785 477

Pārējie meža īpašniekiem uzdotie jautājumi saistīti ar motivāciju pieņemt vai nepieņemt saimnieciskās darbības plānošanas lēmumus. Ir salīdzinoši liels to atbilstošu īpatsvars (29 līdz 35% visās īpašumu grupās), kas par ciršanas apjomu ierobežojumu uzskata pieaugušu audžu trūkumu jeb nepieejamību.

5. Metodika potenciālo meža izmantošanas apjomu noteikšanai 2011.-2016. gadā

Atbilstoši no VZD un VMD reģistriem sagatavotajai informācijai un uz tās pamata iegūtajiem meža īpašnieku aptaujas rezultātiem, galvenās atšķirības privāto meža īpašnieku izvēlē veikt saimniecisko darbību saistās ar meža īpašuma platību. Nelielo meža īpašumu īpašnieki, kas mežu pārdod un izmanto ne savām vajadzībām, pieejamos resursus cenšas izmantot maksimāli. To apliecina gan mežaudžu sadalījums īpašumos, kuros gan veikta, gan nav veikta saimnieciskā darbība, gan arī socioloģiskās aptaujas rezultāti, kurā lielākā daļa meža īpašnieku norāda, ka trūkst pieaugušu audžu. Vienlaicīgi īpašnieki nelielo meža īpašumu grupā (līdz 20ha) kā galveno motivāciju mežizstrādei min pašu vajadzības pēc kokmateriāliem.

Vēlme saimniekot regulāri un pārdot kokmateriālus ir lielāka meža īpašumu lieluma grupā virs 50 ha, kurā arī pēc MVR apkopotās informācijas ir lielāks meža inventarizāciju un mežsaimniecisko darbību veikušo īpašnieku īpatsvars. Meža īpašnieku aptaujā meža īpašumu grupās virs 50 un 100 ha kā motivācija saimnieciskās darbības veikšanai dominē līdzekļu nepieciešamība tēriņiem, ieguldījumiem biznesā un kredītsaistību kārtošanai. Nereti kā pamatojums ciršanai tiek pieminēts tas, ka tā paredzēta meža inventarizācijas materiālos.

Tomēr liela īpašnieku daļa, neskatoties uz pieejamo pieaugušo un pāraugušo audžu apjomu, neplāno veikt saimniecisko darbību. To apliecina gan mežaudžu raksturojums īpašumos, kur iepriekš veikta saimnieciskā darbība, gan meža īpašnieku aptaujas atbildes, kur lielu īpatsvaru (no 21 līdz 27%) veido atbildes, ka mežu plānots taupīt sev un bērniem kā varbūtēju nodrošinājumu.

Pēc nozares ekspertu (LKF, MĪB) mutiska vērtējuma, rezultāts, kas iegūts meža īpašnieku aptaujā, atspoguļo pašreiz reālo situāciju gan kopumā, gan pa meža īpašumu lieluma grupām.

Pamatojoties uz apkopoto MVR un VZD informāciju, kā arī socioloģiskajiem pētījumiem, potenciālais koksnes resursu devums kokrūpniecībai tiek aprēķināts:

- izejas dati - pieaugušas audzes un briestaudzes sadalījumā pa valdošajām koku sugām no MVR hektāros;
- meža īpašnieku ekonomiskās aktivitātes īpatsvars procentos pa īpašnieku grupām no socioloģiskās aptaujas;
- krājas vērtības (m^3ha^{-1}) uz hektāra no LVMI Silava veiktās meža statistiskās inventarizācijas 1. cikla rezultātiem.

No valdošo koku sugu platībām, kas sadalītas pa meža īpašumu lieluma grupām, atbilstoši attiecīgās grupas ekonomiskās aktivitātes īpatsvaram procentos, tiek izteiktas potenciāli meža izstrādei pakļaujamās pieaugušo audžu un briestaudžu platības.

Lai izteiktu rezultātu kubikmetros, izmantoti LVMI Silava veiktās meža statistiskās inventarizācijas dati par vidējo krāju uz hektāra katrai valdošajai sugai pieaugušās audzēs.

Aprēķiniem izmantota datu kopa par mežaudzēm bez saimnieciskās darbības aprobežojumiem. Privāto meža īpašnieku grupā saimnieciskās darbības aprobežojumu teritorijas ir salīdzinoši nelielas (mežsaimnieciskās darbības aizliegums $\sim 0,4\%$ pēc platības).

6. Potenciālie meža izmantošanas apjomi 2012.-2016.gadam pa VMD virsmežniecībām

Atbilstoši metodikai aprēķināti potenciālie meža izmantošanas apjomi 2011.-2016.gadam sadalījumā pa valdošajām sugām katrā VMD virsmežniecībā (21.tabula).

21.tabula

Potenciālie meža izmantošanas apjomi 2012.-2016.gadam pa VMD virsmežniecībām

Virsmežniecība	Dati	Kopā		
Austrumlatgales	P (ha)	656.5		
	P (m3)	207020		
	E (ha)	415.6		
	E (m3)	120844		
	B (ha)	1457.2		
	B (m3)	423035		
	A (ha)	161		
	A (m3)	57417		
	M (ha)	171.4	2861.7	Kopā (ha)
	M (m3)	52574	860890	Kopā (m3)
	Dienvidkurzemes	P (ha)	1349.8	
P (m3)		425654		
E (ha)		520.3		
E (m3)		151288		
B (ha)		3070.8		
B (m3)		891505		
A (ha)		199.3		
A (m3)		71087		
M (ha)		93.2	5233.4	Kopā (ha)
M (m3)		28644	1568178	Kopā (m3)
Dienvidlatgales		P (ha)	1147.2	
	P (m3)	361752		
	E (ha)	384		
	E (m3)	111668		
	B (ha)	2026.4		
	B (m3)	588310		
	A (ha)	289.8		
	A (m3)	103319		
	M (ha)	272.9	4120.3	Kopā (ha)
	M (m3)	83765	1248814	Kopā (m3)
	Madonas	P (ha)	685.2	
P (m3)		216087		
E (ha)		308.5		
E (m3)		89673		
B (ha)		2085.6		
B (m3)		605483		
A (ha)		171.8		
A (m3)		61270		
M (ha)		81.2	3332.3	Kopā (ha)
M (m3)		24906	997419	Kopā (m3)

Virsmēžniecība	Dati	Kopā		
Rīgas reģionālā	P (ha)	2269.8		
	P (m3)	715730		
	E (ha)	453.9		
	E (m3)	131959		
	B (ha)	3006.8		
	B (m3)	872955		
	A (ha)	115.8		
	A (m3)	41267		
	M (ha)	233.4	6079.7	Kopā (ha)
	M (m3)	71617	1833528	Kopā (m3)
Sēlijas	P (ha)	977.1		
	P (m3)	308154		
	E (ha)	187.5		
	E (m3)	54489		
	B (ha)	2243.2		
	B (m3)	651188		
	A (ha)	131.9		
	A (m3)	47024		
	M (ha)	216.4	3756.1	Kopā (ha)
	M (m3)	66482	1127337	Kopā (m3)
Zemgales	P (ha)	460.7		
	P (m3)	145301		
	E (ha)	72.9		
	E (m3)	21201		
	B (ha)	1048.2		
	B (m3)	304324		
	A (ha)	66.9		
	A (m3)	23854		
	M (ha)	128	1776.7	Kopā (ha)
	M (m3)	39338	534018	Kopā (m3)
Ziemeļaustrumu	P (ha)	2252.2		
	P (m3)	710238		
	E (ha)	535.7		
	E (m3)	155757		
	B (ha)	2868.7		
	B (m3)	832835		
	A (ha)	281		
	A (m3)	100200		
	M (ha)	385.1	6322.7	Kopā (ha)
	M (m3)	118233	1917263	Kopā (m3)
Ziemeļkurzemes	P (ha)	1504		
	P (m3)	474314		
	E (ha)	441.5		
	E (m3)	128396		
	B (ha)	2047.4		
	B (m3)	594418		
	A (ha)	200.3		
	A (m3)	71430		
	M (ha)	162.6	4355.8	Kopā (ha)
	M (m3)	49939	1318497	Kopā (m3)
Ziemeļvidzemes	P (ha)	3503.1		
	P (m3)	1104665		
	E (ha)	958		
	E (m3)	278510		
	B (ha)	4579.4		

Virsmēžniecība	Dati	Kopā		
	B (m3)	1329449		
	A (ha)	155		
	A (m3)	55252		
	M (ha)	124.7	9320.2	Kopā (ha)
	M (m3)	38237	2806113	Kopā (m3)

Secinājumi

1. Daudz nelielu īpašumu (52% MVR) pret nelielu kopplatības īpatsvaru (12% MVR) meža īpašumu lieluma grupā zem 5 ha. Īpašumu lieluma grupā zem 5 ha ir lielākais neinventarizēto īpašumu skaits, kas apliecina šīs īpašnieku daļas mazo mežsaimniecisko aktivitāti.
2. Latvijā turpinās meža īpašumu konsolidācijas process. Būtisks pieaugums vērojams īpašumu grupā virs 50 ha, kur, salīdzinājumā ar 2004.gada pētījumu rezultātiem, šādu īpašumu īpatsvars no kopējās platības ir pieaudzis no 7,4 līdz 20%.
3. Mežsaimnieciskā aktivitāte pēc īpatsvara pret īpašumu skaitu attiecīgajā īpašumu grupā sāk dominēt (vairāk kā 50% veikuši mežsaimniecisko darbību) īpašnieku grupā no 10 ha.
4. Pieaugušu audžu apjoms sastāda 21 milj.m³, visvairāk šo audžu (5,7 milj.m³) ir īpašumu grupā no 20 līdz 50 ha.
5. Saskaņā ar meža īpašnieku aptaujas rezultātiem, pastāvot esošajiem normatīvajiem nosacījumiem un būtiski nemainoties koksnes tirgum, 2011. gadā privātajos mežos varētu iegūt aptuveni 4,4 miljonus kubikmetrus koksnes.
6. Lielai relatīvi mazo īpašnieku grupai galvenais iemesls saimnieciskās darbības veikšanai savā meža ir malkas ieguve.
7. Kā liecina meža īpašnieku aptaujās iekļautie papildus jautājumi par potenciālo Eiropas atbalstu pēc 2013.gada, nepieciešamākie atbalsta pasākumi ir atbalsts jaunaudžu kopšanai un lauksaimniecībā neizmantojotās zemes apmežošanai.
8. Laika periodā no 2012.-2016. gadam privātajos mežus katru gadu plānots iegūt 2,9 miljonus kubikmetru koksnes, šis apjoms varētu būt lielāks, jo, visticamāk, īpašnieku atbildēs atspoguļojas neskaidrība par tirgus situāciju un normatīvo vidi ilgākām laika periodam.
9. Prognozētais iegūstamais koksnes apjoms, kas noteikts pēc sagatavotās metodikas, ir līdzīgs meža īpašnieku aptaujās iegūtajam rezultātam.

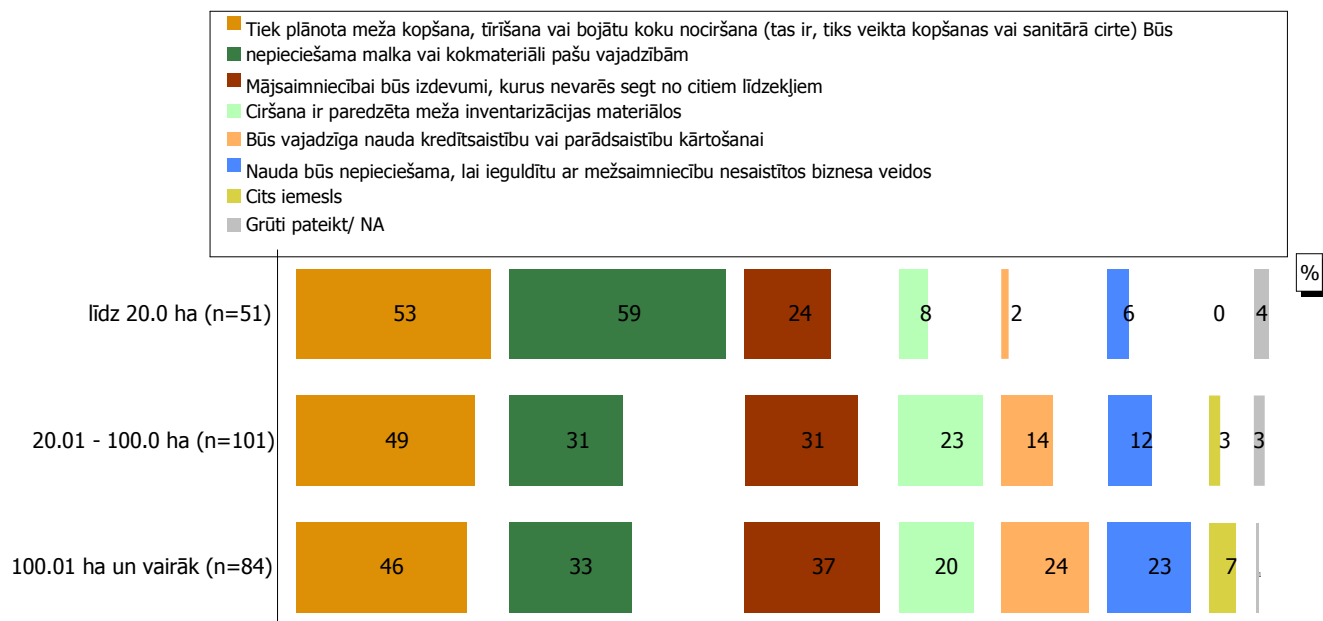
Priekšlikumi turpmākajām aktivitātēm

1. Nepieciešams pētījums, aptauja par resursu mobilizācijas motivāciju meža īpašnieku grupā, kas nav veikuši saimniecisko darbību.
2. Nepieciešama datu analīze pāraugušo audžu grupā par reālo situāciju dabā.
3. Lai uzlabotu meža īpašnieku nodomu (pēc aptaujas) un vēlākas saimnieciskās darbības rezultātu sakarības noteikšanu, nepieciešamas vairāku gadu novērojumu vērtības (aptaujas), kas atkārtoti veiktas pēc standartizētas jautājumu kopas.
4. Aprēķinātais potenciālais izmantošanas apjoms pa virsmežniecībām piesardzīgs, ņemot vērā arvien pieaugošu pāraugušu audžu īpatsvaru.

1.Pielikums. Meža īpašnieku aptauja

Galvenie iemesli, kāpēc 2011. gadā tiek plānota meža ciršana (cirsmas pārdošana) Q3 "Sakiet, lūdzu, kāda iemesla dēļ Jūs 2011.gadā plānojat cirst vai pārdot kā cirsmu Jums piederošo mežu?"

Iespējamās vairākas atbildes



Bāze: meža īpašnieki (privātpersonas), kuri 2011. gadā plāno veikt ciršanu vai cirsmas pārdošanu

Citi iemesli (katrs minēts 1 reizi):

Eiropas struktūrfondu realizācijai

ienākumi no pārdotās malkas tiks ieguldīti meža stādīšanā

lai ieguldītu ar mežu saistītos biznesos

meža izciršana domāta mūsu pašu saimnieciskajai darbībai

nauda nepieciešama meža kopšanai

neuzticos Latvijas republikai, tādēļ arī cirtīšu;

izdevīgāk mežu pārvērst naudā šobrīd īpašniekam tiek piedāvāta ļoti laba cena

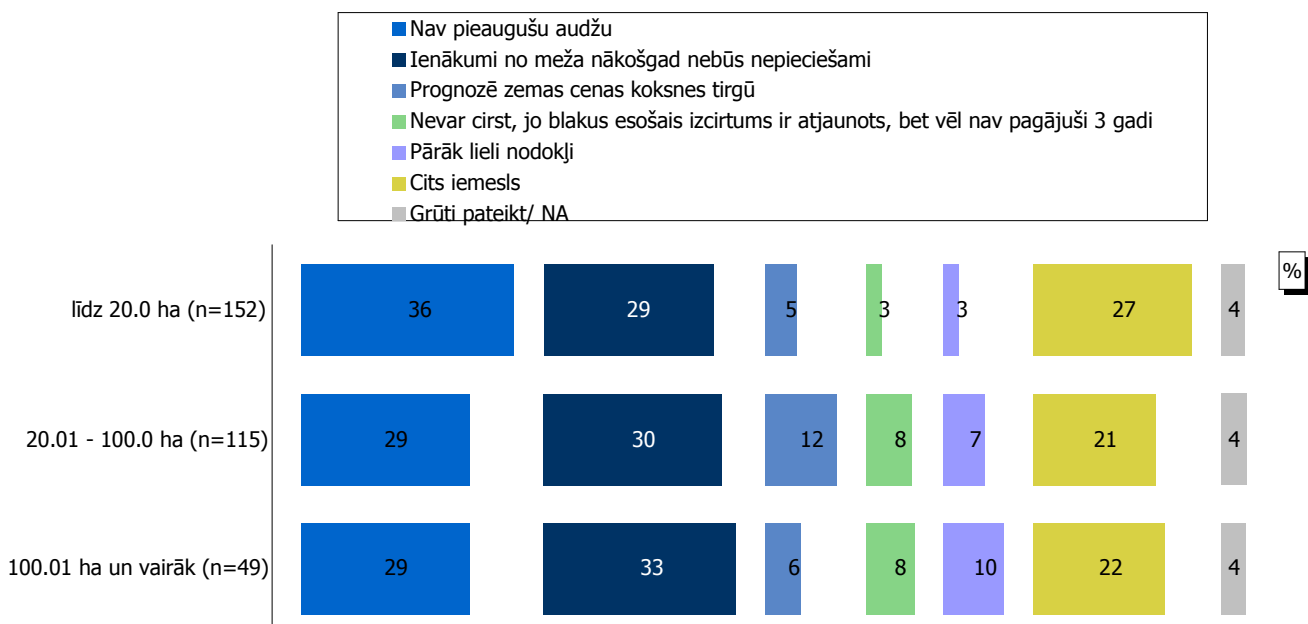
tāds business

uzņēmuma paplašināšanai

Galvenie iemesli, kāpēc meža īpašnieki 2011. gadā neplāno meža ciršanu (cirsmas pārdošanu)

Q4 "Kāds ir galvenais iemesls, kāpēc Jūs 2011.gadā neplānojat cirst savu mežu vai pārdot cirsmu?"

Iespējamās vairākas atbildes



Bāze: meža īpašnieki, kuri 2011. gadā neplāno veikt ciršanu vai cirsmas pārdošanu

Citi iemesli:

Minēts 28 reizes:

nav vajadzības/ nav plānots

Minēts 13 reizes:

nevar cirst, jo ir ierobežojumi/ mežs atrodas lieguma teritorijā

Minēts 3 reizes:

mežs paredzēts kā mantojums bērniem

Minēts 2 reizes:

pārāk maza meža platība

ir izstrādāts plāns; 2011. gadā nav paredzēts cirst

Minēts 1 reizi: audzē malku

audzē priekš sevis un mazbērniem

esmu pret iejaukšanos dabā; ja nu kopšanas dēļ

iztikas avots - lauksaimniecība,

mežs jāpalielina jāizstrādā meža apsaimniekošanas

plāns

jau pirms kāda laika bija cirsts mežs

jo uzreiz rodas visādas problēmas - vajag atjaunot,

atskaitīties

man tikai baltalksnis un apse malkai

meža īpašumi tika iegādāti kopā ar lauksaimniecības zemi, nav vēl zināms par to izmantošanu

mežs mums ir liela rezerve, taupām viņu nebartām dienām

nav pabeigta taksācija

nav spēka un līdzekļu

nav vērtīgs materiāls, tikai šķeldas

materiāls neatļauj mežu cirst bankas

neesmu skatījis dokumentos, vai drīkst

negribu izpostīt mežu

nepatikšanas ar finansistiem, pārsniedzu Ls 10 000, nododot vējgāzē nogāzto koku, tagad jāmaksā sods, tādēļ vairāk neko necirtīšu

pārāk mazs mežs, lai kaut ko cirstu un nav tik vienkārši to izdarīt pārdos mežu

pašam savi plāni attiecībā uz mežu

pašlaik neko neplānoju, jo gaidu, kas notiks pēc vēlēšanām patīk daba

slapji meži, liels aizaudzis grāvju tīkls, bebri dzīvo grāvjos

šogad jau tika izcirsti 4 hektāri, tāpēc nākamgad neko necirtīs, jo mežu nevar tik ātri atjaunot

tas ir domāts tikai savām vajadzībām

taupīs mežu krīzes apstākļiem

tiek tagad cirsts

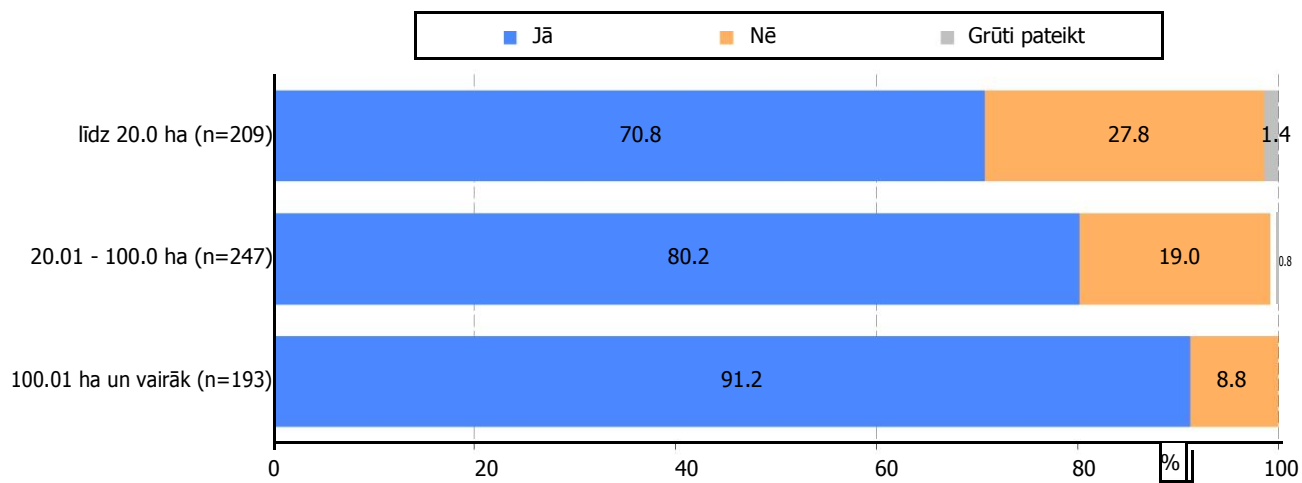
uzņēmuma saimnieciskā darbība ir pārtraukta

uzņēmums virzīts uz mežu atjaunošanu

veselības dēļ nevaru mežu apkopt, izskatu iespēju to pārdot

Informētība par iespēju saņemt Eiropas Savienības atbalstu

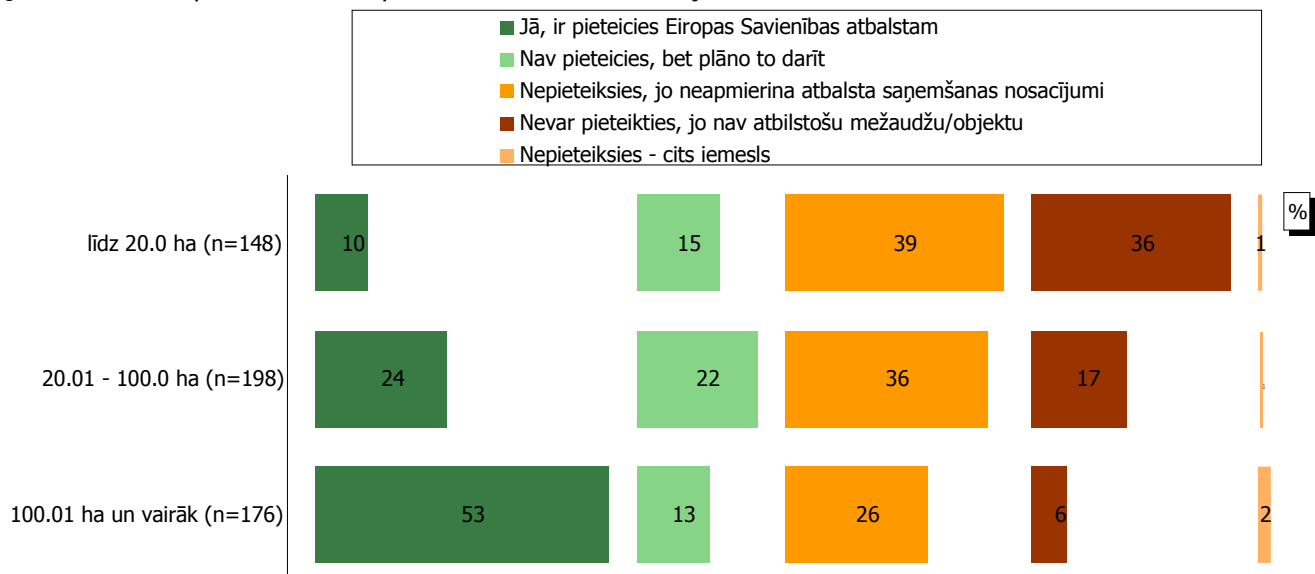
Q7 "Meža īpašniekiem savu meža īpašumu apsaimniekošanā ir iespēja saņemt atbalstu no Eiropas Savienības Lauku attīstības programmas mežsaimniecībai, kas paredzēta 2007. līdz 2013. gadam. Sakiet, lūdzu, vai Jūs esat dzirdējis par iespēju saņemt šādu atbalstu?"



Bāze: visi respondenti

Pieteikšanās Eiropas Savienības atbalsta saņemšanai

Q8 "Vai Jūs esat pieteicies šī Eiropas Savienības atbalsta saņemšanai?"



Bāze: respondenti, kuri ir dzirdējuši par iespēju meža apsaimniekošanā saņemt Eiropas Savienības atbalstu

Citi iemesli (katrs minēts 1 reizi):

grūti pateikt

meža platība nav tik liela

nav cilvēka, kas raksta

projektus nav informācijas

nav interesējies par to, jo nav tādas nepieciešamības

nav pētījis noteikumus

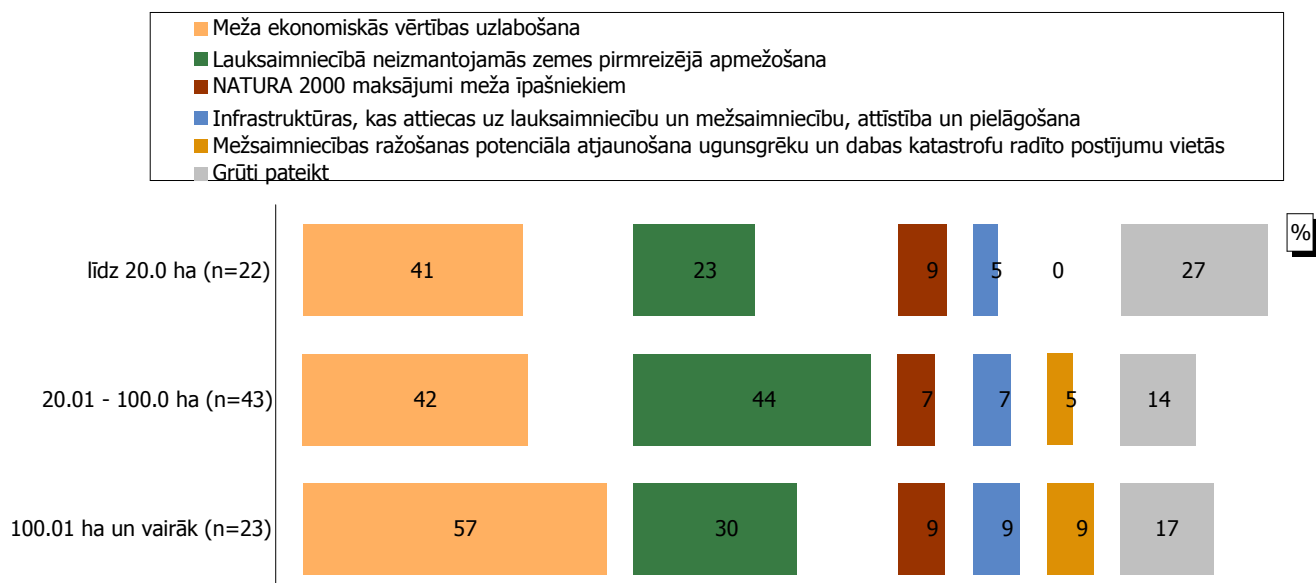
nebija Latvijā pieteikšanās

brīdī neplāno

Pasākumi, kuriem meža īpašnieki plāno pieteikties

Q9 "Uz kādiem tieši pasākumiem Jūs plānojat pieteikties?"

Iespējamās vairākas atbildes

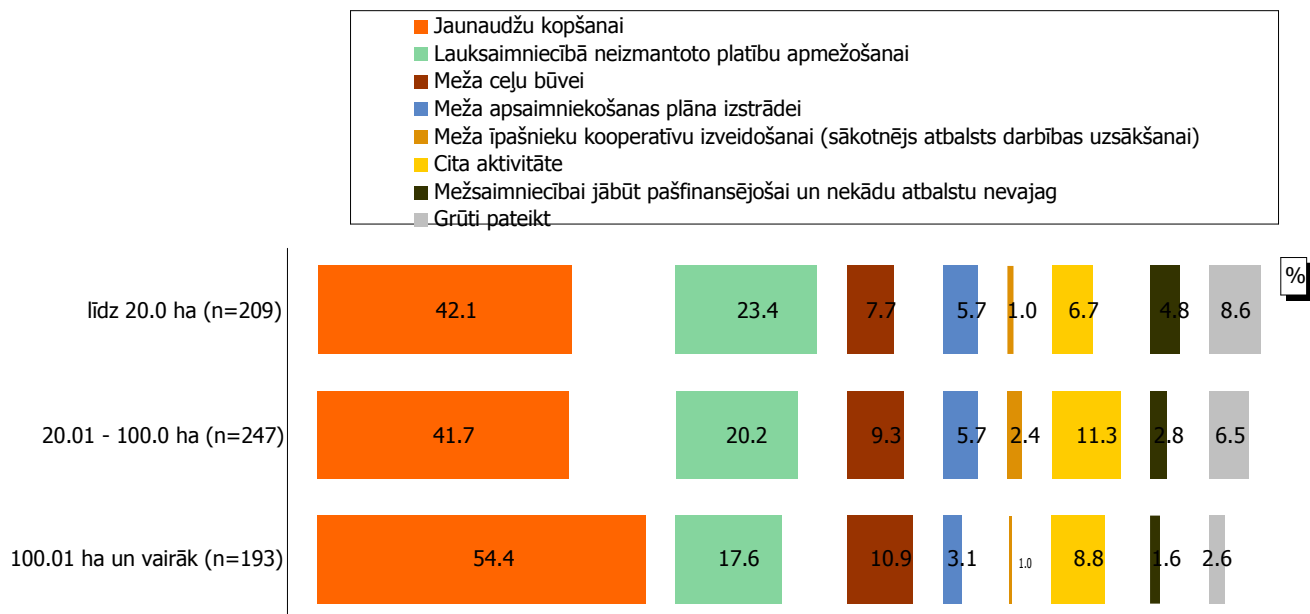


Bāze: respondenti, kuri plāno pieteikties Eiropas Savienības atbalsta saņemšanai

Piezīme: šajā jautājumā respondentu bāzes ir pārāk mazas, lai datus varētu droši vispārināt

Uzskati par to, kādai aktivitātei visvairāk būtu nepieciešams Eiropas Savienības atbalsts

Q10 "Kurai ar meža apsaimniekošanu saistītai aktivitātei, Jūsaprāt, visvairāk būtu nepieciešams Eiropas Savienības atbalsts pēc 2013.gada, kad sāksies jaunais Eiropas Savienības fondu līdzekļu apguves periods?"



Bāze: visi respondenti

Citas aktivitātes:

Minēts 12 reizes:

meža atjaunošana/ stādīšana

Minēts 11 reizes:

meliorācijai

Minēts 4 reizes:

tehnikas iegādei

meža kopšanai

Minēts 2 reizes:

atļaut cirst liegumu teritorijā

Minēts 1 reizi:

atbalstīt meža saimniekus, kuriem pieder nelielas meža platības; it īpaši tas attiecas uz birokrātijas samazināšanu ekonomiskās vērtības paaugstināšana

grāvju rekonstrukcijai

infrastruktūru ieviešanai

jāatbalsta viss

jāļauj arī Mētrienas pagastam lauksaimniecības zemi transformēt par meža zemi

jāļauj atbalsta pieteicējiem pašiem apkopt mežu, nevis iesaistīt trešo personu

jāpievērš krietni lielāka uzmanība valsts mežu kopšanai, tie tagad stāv nekopti un neap rūpēti, vismaz manā, Kocēnu novadā

jāsaudzē daba, meži

koksnes zinātnei

mazāk birokrātijas papīru kārtošana meža

aizsargāšana, žoga izveidošana

meža atjaunojamo resursu (energoresursu) kopšana un

atjaunošana meža grāvju izrakšanai, atjaunošanai

meža kopšana un atjaunošana tieši mazajiem meža zemes īpašniekiem, kas nav PVN maksātāji

meža saimniekus vajadzētu atbalstīt finansiāli, tāpat kā atbalsta, piemēram, tos, kas nodarbojas ar labības audzēšanu; meža saimniekus vajadzētu finansiāli atbalstīt par katru hektāru, ko viņi audzē nauda jānovirza visiem projektiem

neapmierina kopēja ES noteiktā nodokļu sistēma neko

nevaram cirst bez speciālas atļaujas

neproduktīvo audžu izciršana, vai pārvēršana produktīvajās

vajadzētu nedaudz ierobežot meža izciršanu

vajadzētu veikt izmaiņas meža cūku audzēšanas noteikumos, nelaist brīvi staigāt pa lauku izmantojamām zemēm un ļaut lai tās bojā tās

var tikai ņemt sagāztos kokus sev

malkai vēja gāzto koku likvidēšana

vienkāršot atbalsta saņemšanas veidu (procedūru un nosacījumus); it īpaši tas attiecas uz meža īpašniekiem, kuru rīcībā ir neliela meža platība

zaļā enerģija - krūmu gatavošana, lai mēs mazāk būtu atkarīgi no gāzes un naft

2. pielikums. Privāto mežu raksturojums par izdalītajām īpašnieku grupām