

# ***Latvijas – Krievijas robežlīguma problemātika***

*KVANTITATĪVAIS UN KVALITATĪVAIS  
PĒTĪJUMS*

*2007.g. janvāris*



# ***1. KVANTITATĪVAIS PĒTĪJUMS***



## 1.1. Tehniskā informācija

<b><u>IZLASE:</u></b>	<p>Aptaujā pēc stratificētās nejaušības principa tika iekļauti 1006 Latvijas Republikas pastāvīgie iedzīvotāji vecumā no 18 līdz 74 gadiem</p> <p>Stratifikācijas pazīmes:</p> <ul style="list-style-type: none"><li>a) ģeogrāfiskā</li><li>b) nacionālā.</li></ul> <p>Izlase aprēķināta balstoties uz jaunākajiem statistikas datiem par Latvijas Republikas iedzīvotājiem</p>
<b><u>METODE:</u></b>	<p>Aptauja tika veikta izmantojot tiešās (personīgās) intervēšanas metodi respondentu dzīves vietās. Respondentu dzīvesvietu atlasē izmantota nejaušā maršruta metode. Respondentu atlase veikta ar Kiša matricas palīdzību.</p>
<b><u>INTERVĒŠANAS LAIKS:</u></b>	<p>2007.g. 12. – 22.janvāris</p>

## ***1.2. Galvenie secinājumi I***

- ❖ Lielākā daļa aptaujāto Latvijas iedzīvotāju atbalsta robežlīguma ar Krieviju noslēgšanu, Latvijai atsakoties no pretenzijām uz Abreni:
  - 58,4% aptaujāto Latvijas iedzīvotāju pilnībā vai drīzāk piekrita apgalvojumam: "Latvijas valdībai ir jānoslēdz robežlīgums ar Krieviju, atsakoties no pretenzijām uz Abreni";
  - 54,9% respondentu pilnībā vai drīzāk nepiekrita apgalvojumam: "Latvijas valdība nekādā gadījumā nedrīkst parakstīt robežlīgumu ar Krieviju, atsakoties no tiesībām uz Abreni".
- ❖ Noraidošu attieksme pret robežlīguma ar Krieviju noslēgšanu, Latvijai atsakoties no pretenzijām uz Abreni, pārstāvēja 27,9%.
- ❖ LR pilsoņu vidū atbalsts robežlīguma ar Krieviju noslēgšanai, Latvijai atsakoties no pretenzijām uz Abreni, tika pausts nedaudz retāk, tomēr arī šajā auditorijā to atbalsta vairāk par pusi aptaujāto.
  - 56,1% LR pilsoņu pilnībā vai drīzāk piekrita apgalvojumam: "Latvijas valdībai ir jānoslēdz robežlīgums ar Krieviju, atsakoties no pretenzijām uz Abreni";
  - 52,8% respondentu pilnībā vai drīzāk nepiekrita apgalvojumam: "Latvijas valdība nekādā gadījumā nedrīkst parakstīt robežlīgumu ar Krieviju, atsakoties no tiesībām uz Abreni".

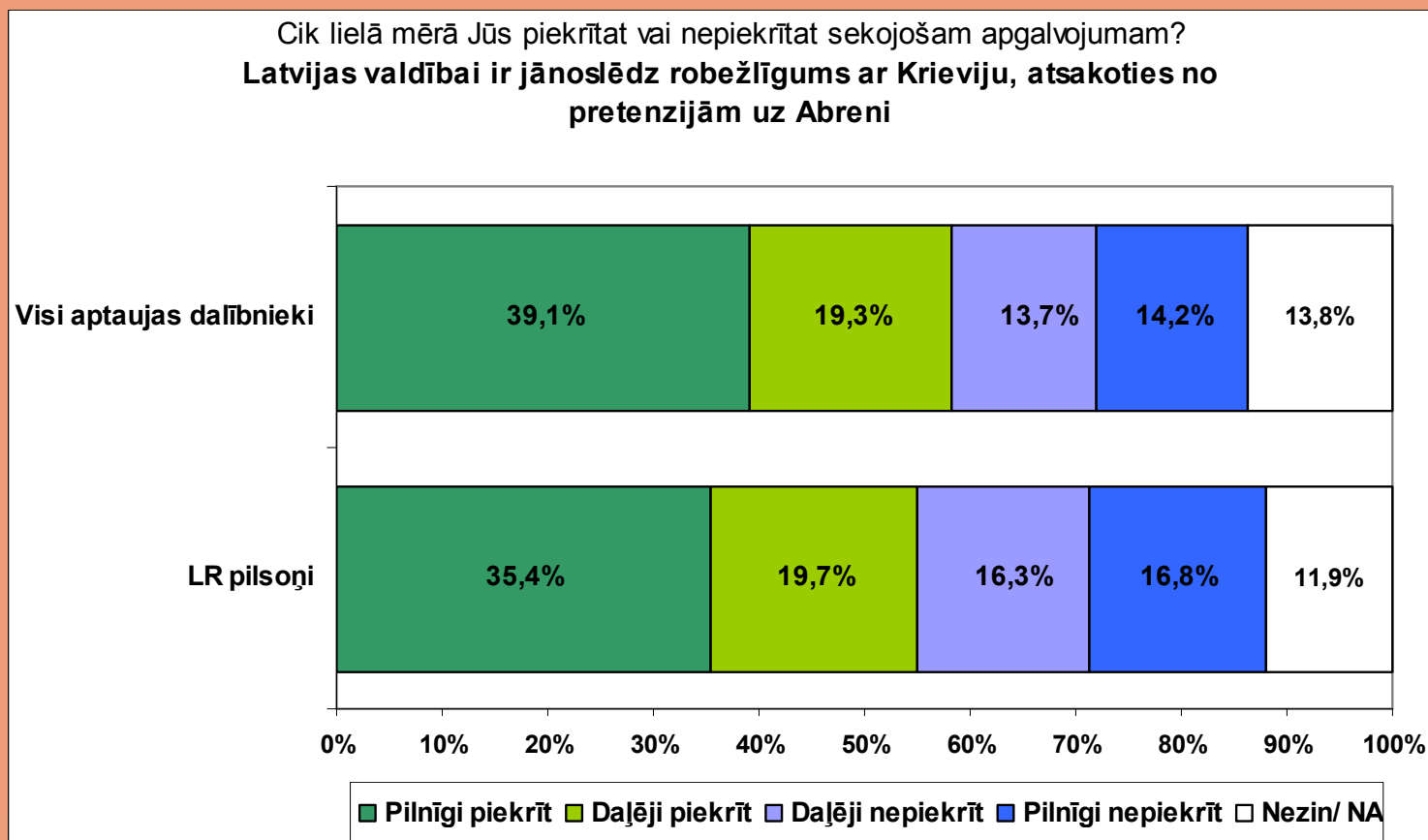
## 1.2. Galvenie secinājumi II

- ❖ Aptaujas rezultātu analīze respondentu grupās, kas izveidotas pēc dažādām sociāli demogrāfiskajām pazīmēm (dzimums, vecums, tautība utml.), atklāj, ka robežlīguma ar Krieviju noslēgšanu, Latvijai atsakoties no pretenzijām uz Abreni visbiežāk atbalsta iedzīvotāji bez Latvijas pilsonības, cittautieši, respondenti ar augstāko izglītību, finansiāli nodrošinātākie aptaujas dalībnieki, kā arī to reģionu iedzīvotāji, kur ir salīdzinoši lielākais cittautiešu īpatsvars (Rīgas un Latgales).
- ❖ Noraidoša nostāja pret robežlīguma ar Krieviju noslēgšanu, Latvijai atsakoties no pretenzijām uz Abreni, visbiežāk (36% - 38%) tika pārstāvēta latviešu vidū. Pētījuma rezultātu analīze latviešu vidū atklāj, ka pret robežlīguma ar Krieviju noslēgšanu, Latvijai atsakoties no pretenzijām uz Abreni, visbiežāk iestājas gados vecākie, finansiāli mazāk nodrošinātie latvieši, kā arī respondenti ar pamata vai vidējo izglītību.
- ❖ Analizējot pētījuma rezultātus dažādu politisko partiju elektorātos atklājas, ka robežlīguma ar Krieviju noslēgšanu, Latvijai atsakoties no pretenzijām uz Abreni, viennozīmīgi atbalsta (vairāk nekā trīs ceturtdaļas) Saskaņas centra un PCTVL elektorāts. Kopumā robežlīgumu ar šādiem nosacījumiem atbalsta arī lielākā daļa Latvijas Pirmās partijas/ "Latvijas Ceļa", Tautas partijas un Zaļo un Zemnieku savienības elektorāti. "Jaunā Laika" atbalstītāju auditorijā viedokļi dalās, tur gan atbalstītāju, gan pretinieku skaits ir apmēram līdzīgs. Vienīgā politiskā partija, kuras elektorātā nedaudz biežāk ir pārstāvēts uzskats, ka Latvijas valdība nedrīkst parakstīt robežlīgumu ar Krieviju, atsakoties no tiesībām uz Abreni, ir "Tēvzemei un Brīvībai"/ LNNK.

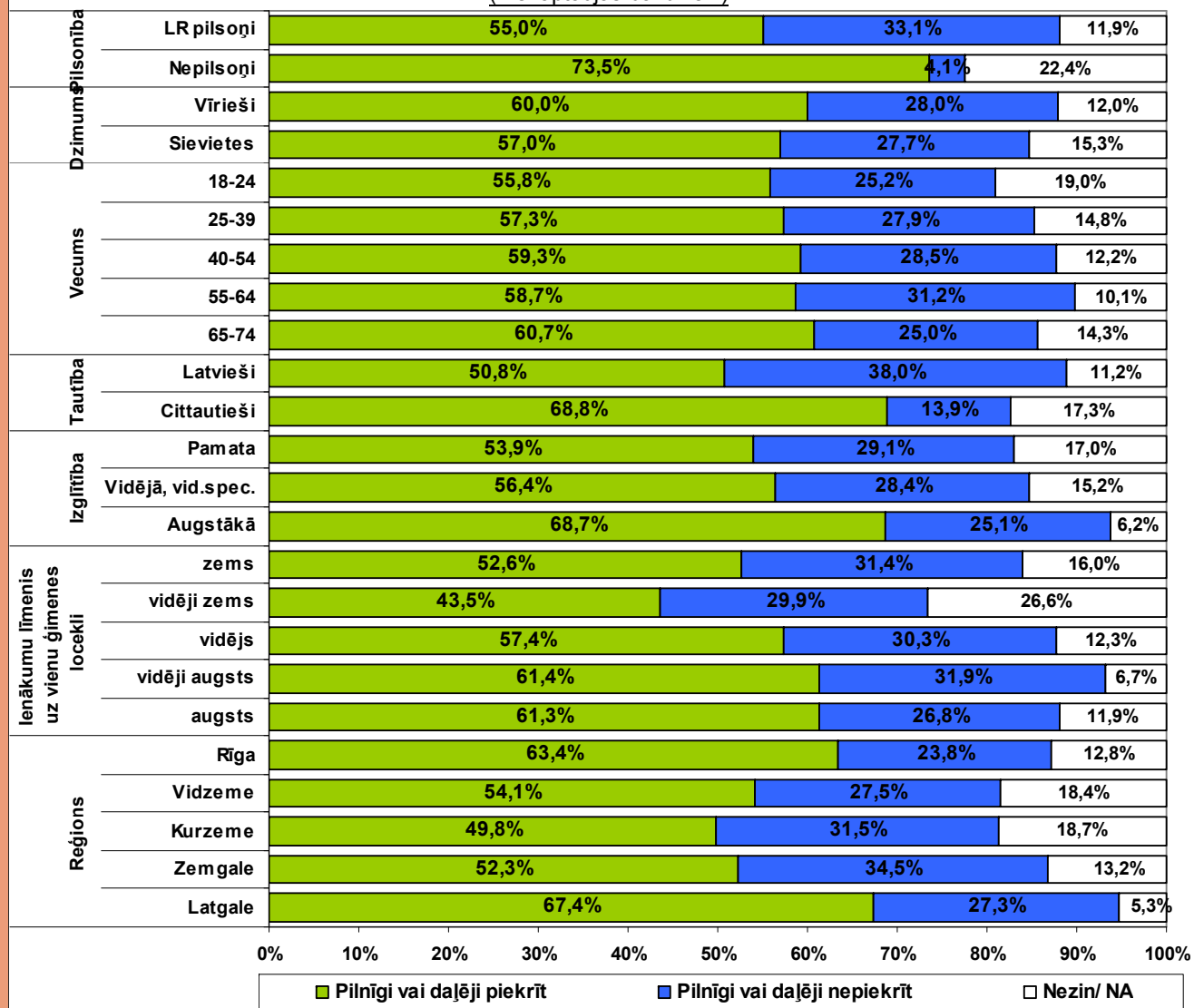
## 1.3. Aptaujas rezultāti

Aptaujas jautājums:

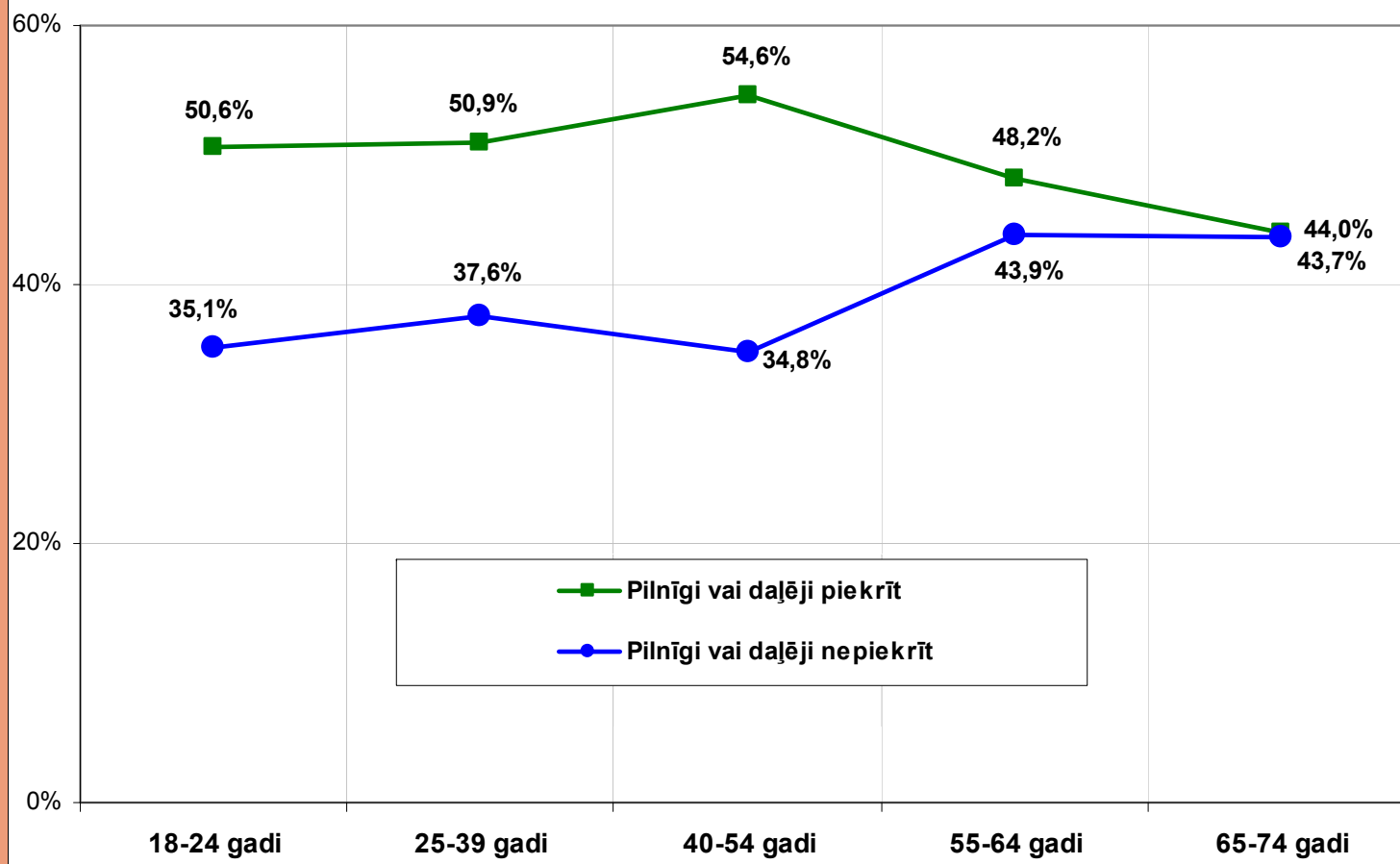
- **"Cik lielā mērā Jūs piekrītat vai nepiekrītat sekojošam apgalvojumam?:  
➤ Latvijas valdībai ir jānoslēdz robežlīgums ar Krieviju, atsakoties no pretenzijām uz Abreni"**



Cik lielā mērā Jūs piekrītat vai nepiekrītat sekojošam apgalvojumam?  
 Latvijas valdībai ir jānoslēdz robežlīgums ar Krieviju, atsakoties no pretenzijām uz  
 Abreni  
 (Visi aptaujas dalībnieki)

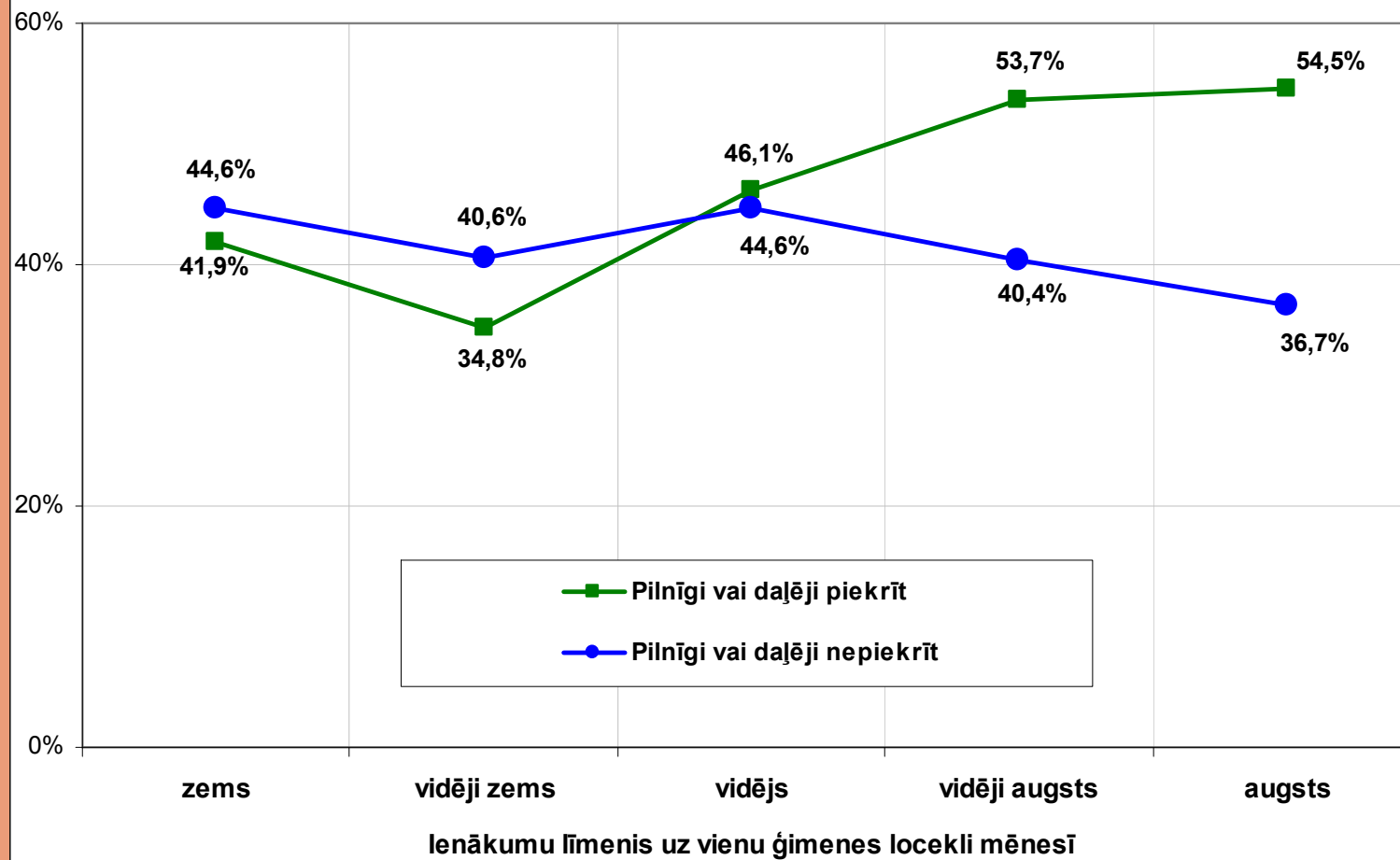


Cik lielā mērā Jūs piekrītat vai nepiekrītat sekojošam apgalvojumam?  
Latvijas valdībai ir jānoslēdz robežlīgums ar Krieviju, atsakoties no  
pretenzijām uz Abreni  
(Latvieši)

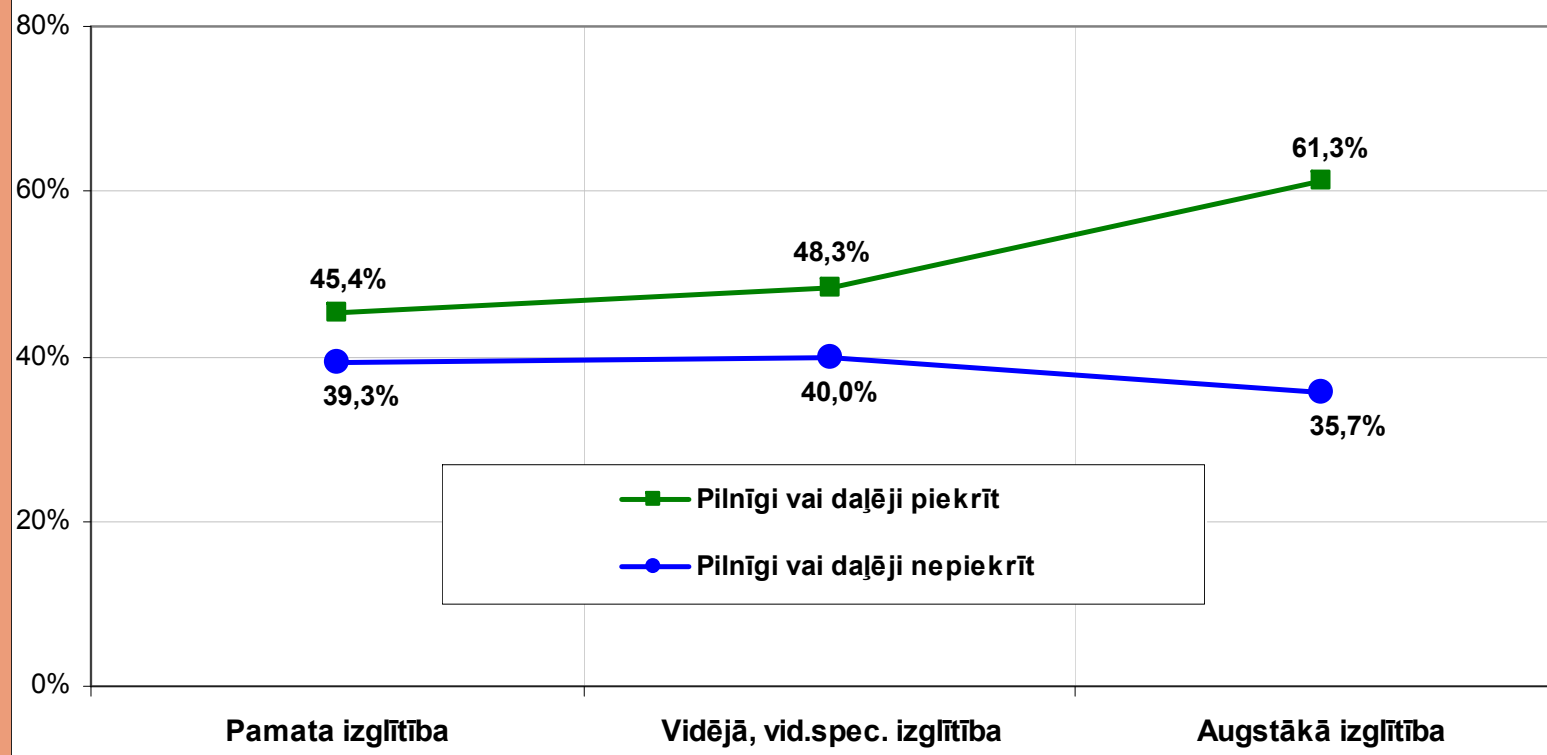




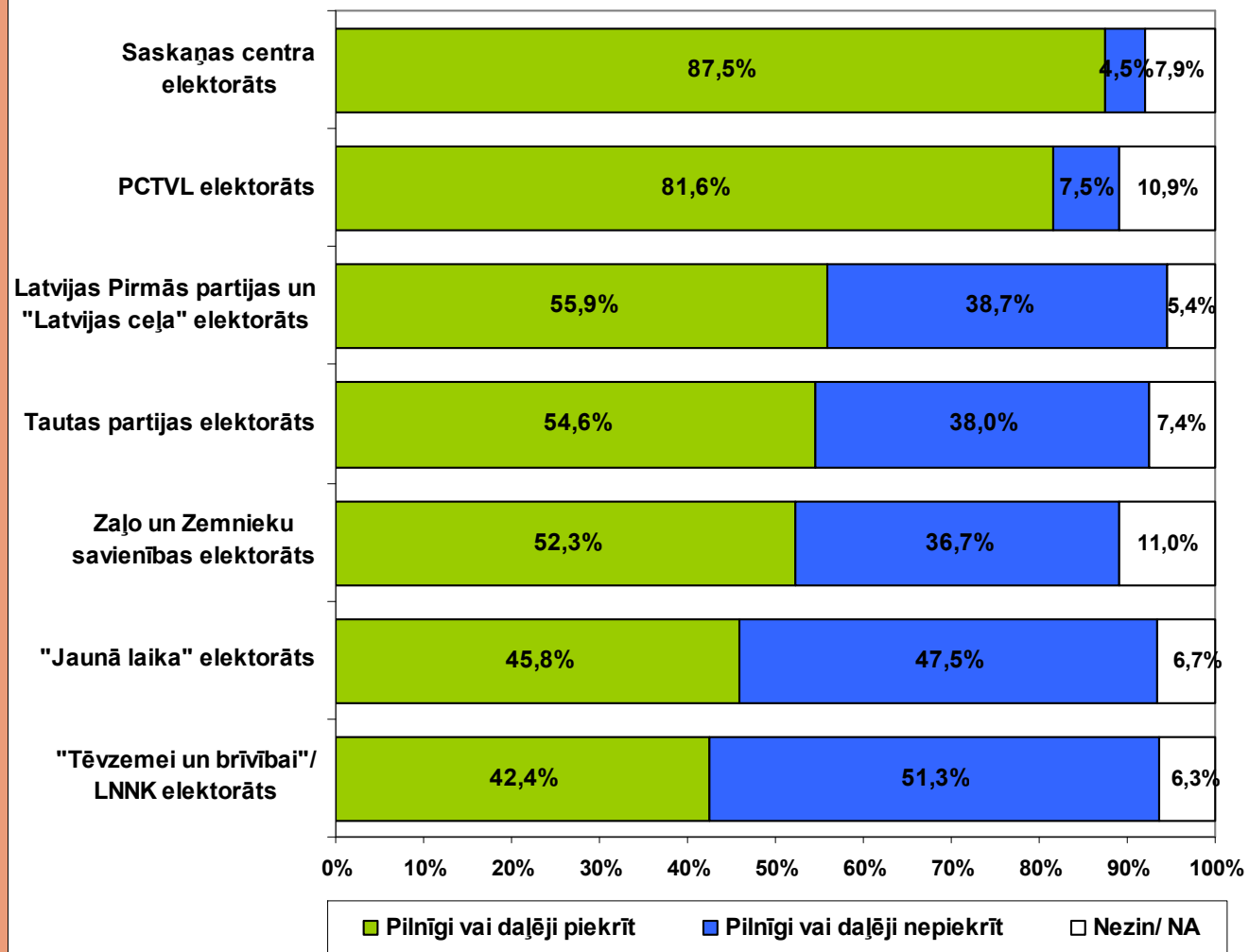
Cik lielā mērā Jūs piekrītat vai nepiekrītat sekojošam apgalvojumam?  
Latvijas valdībai ir jānoslēdz robežlīgums ar Krieviju, atsakoties no  
pretenzijām uz Abreni  
(Latvieši)



Cik lielā mērā Jūs piekrītat vai nepiekrītat sekojošam apgalvojumam?  
Latvijas valdībai ir jānoslēdz robežlīgums ar Krieviju, atsakoties no  
pretenzijām uz Abreni  
(Latvieši)

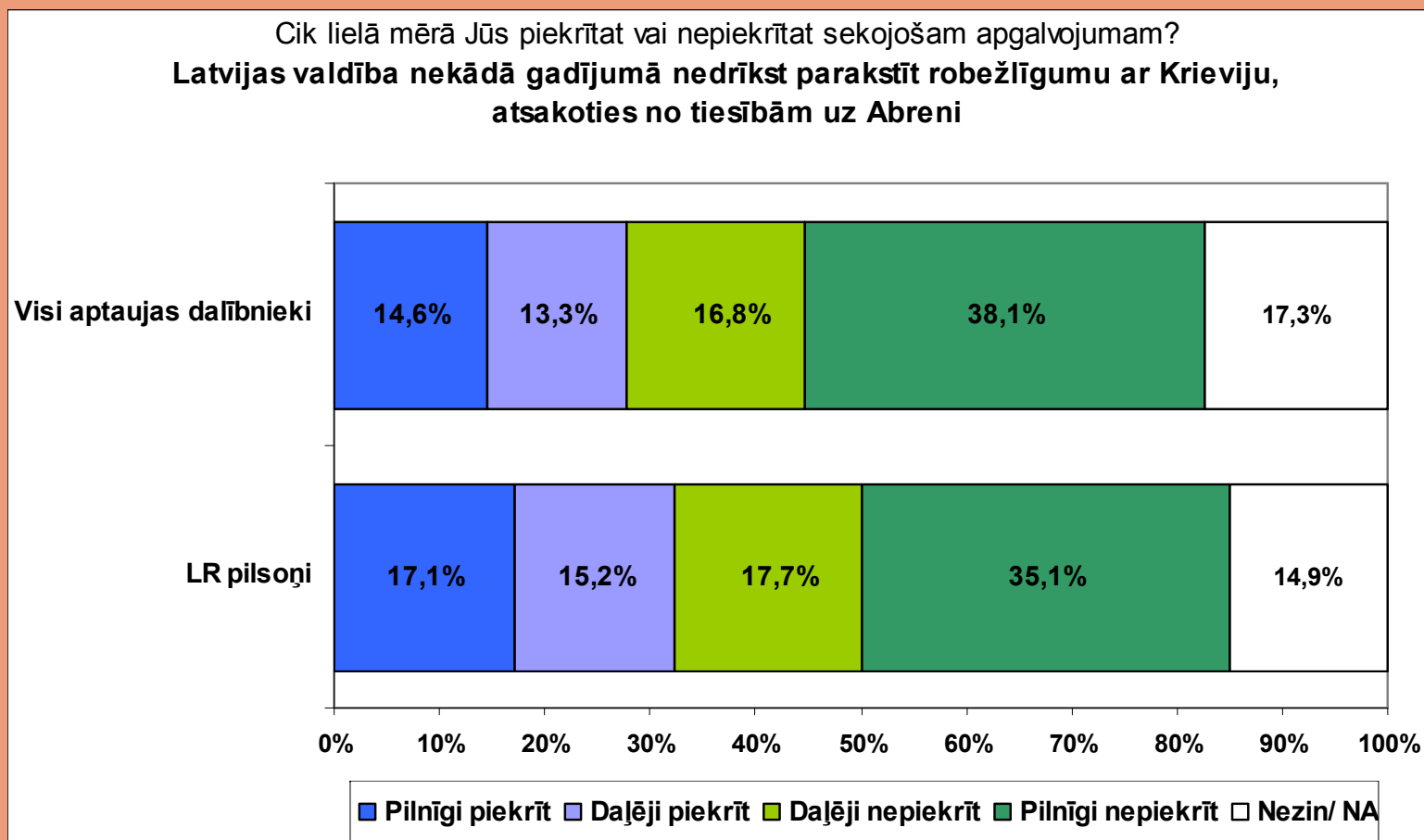


Cik lielā mērā Jūs piekrītat vai nepiekrītat sekojošam apgalvojumam?  
**Latvijas valdībai ir jānoslēdz robežlīgums ar Krieviju, atsakoties no  
 pretenzijām uz Abreni**  
 (LR pilsoņi, kas Saeimas vēlēšanu gadījumā balsotu par attiecīgo partiju)

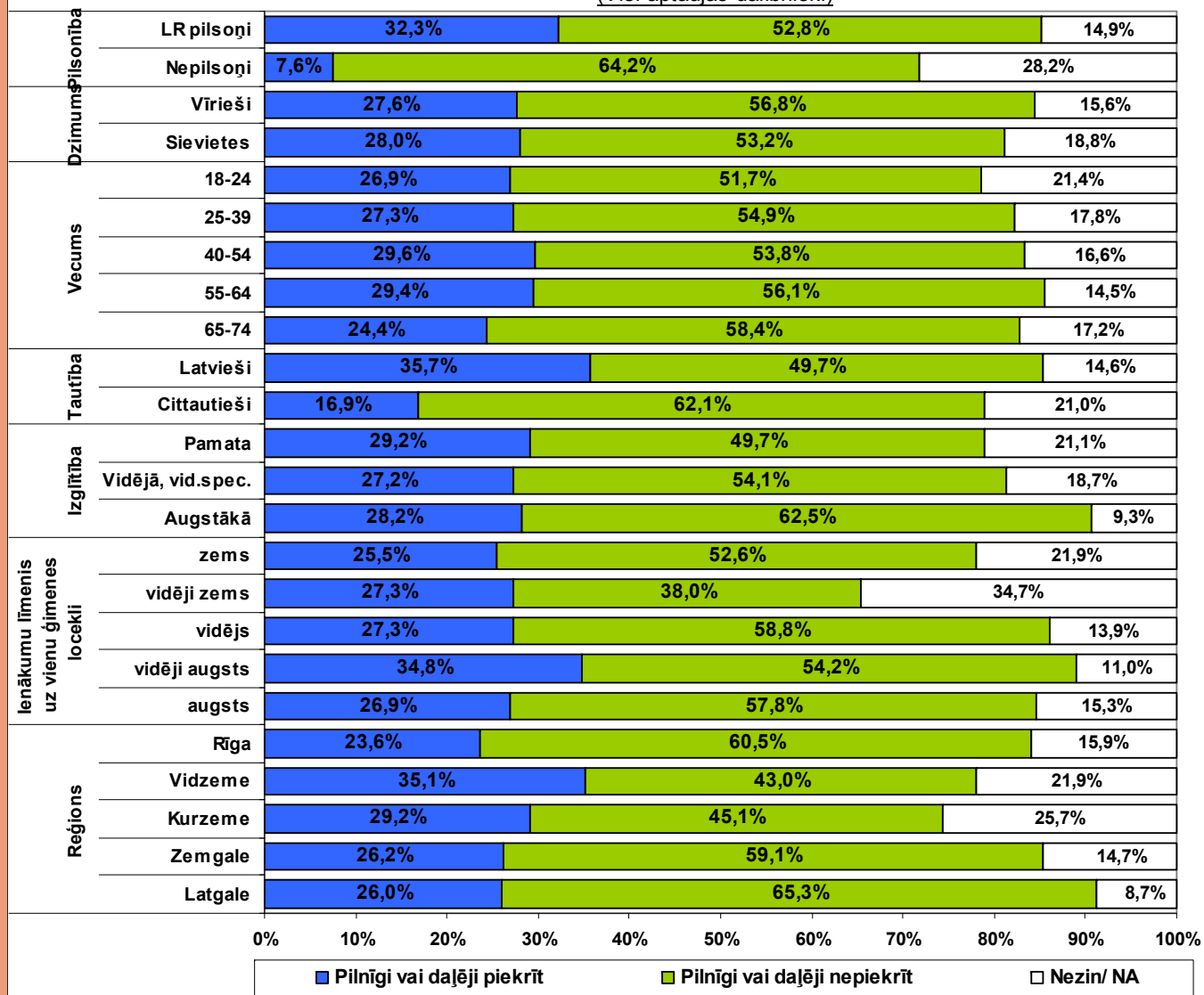


Aptaujas jautājums:

- **"Cik lielā mērā Jūs piekrītat vai nepiekrītat sekojošam apgalvojumam?:  
➤ *Latvijas valdība nekādā gadījumā nedrīkst parakstīt robežlīgumu ar Krieviju, atsakoties no tiesībām uz Abreni*"**

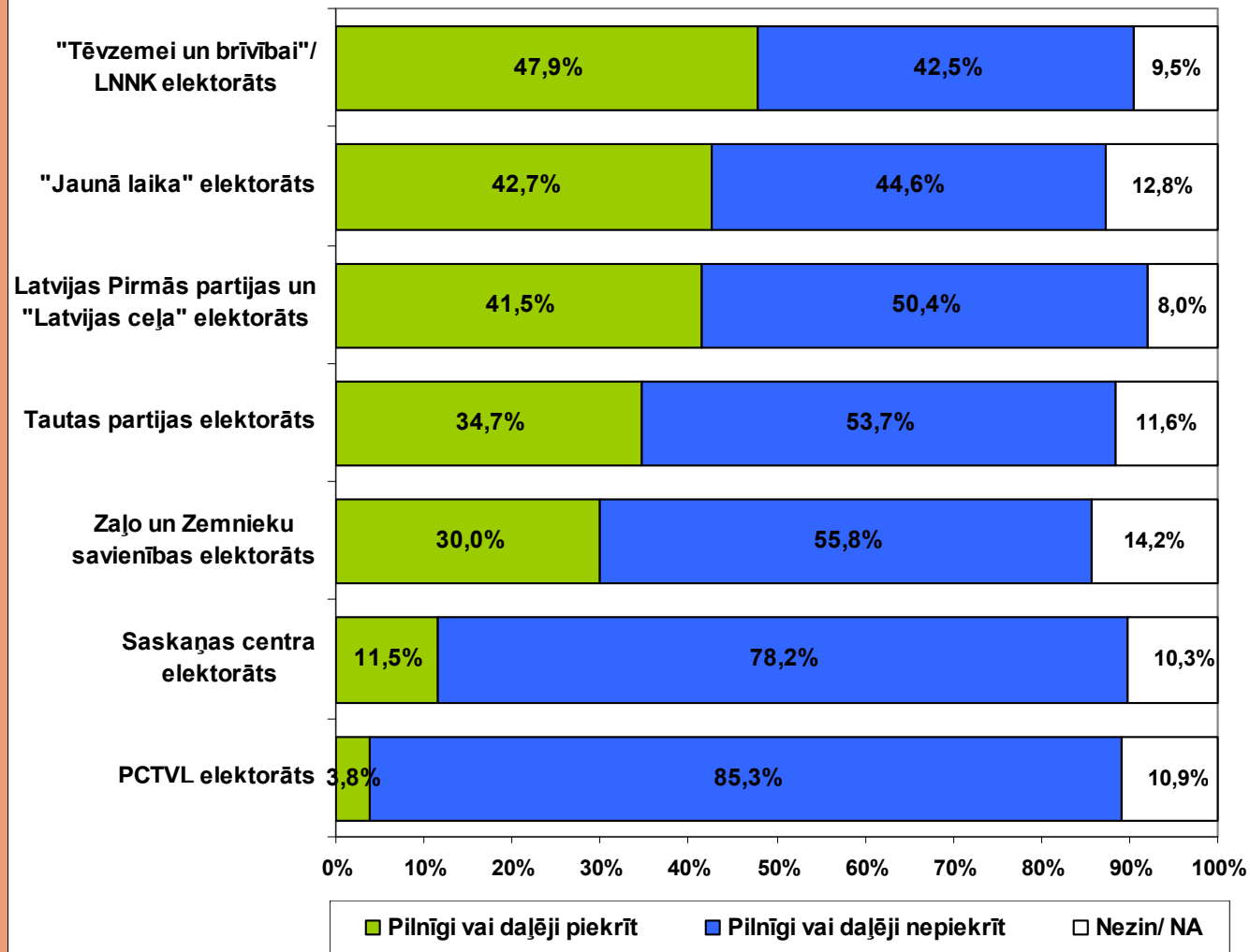


Cik lielā mērā Jūs piekrītat vai nepiekrītat sekojošam apgalvojumam?  
**Latvijas valdība nekādā gadījumā nedrīkst parakstīt robežlīgumu ar Krieviju, atsakoties no tiesībām uz Abreni**  
 (Visi aptaujas dalībnieki)



Cik lielā mērā Jūs piekrītat vai nepiekrītat sekojošam apgalvojumam?  
**Latvijas valdība nekādā gadījumā nedrīkst parakstīt robežlīgumu ar Krieviju,  
atsakoties no tiesībām uz Abreni**

(LR pilsoņi, kas Saeimas vēlēšanu gadījumā balsotu par attiecīgo partiju)



## ***2. KVALITATĪVAIS PĒTĪJUMS***



## 2.1. Ievads.

- ❖ Kvalitatīvā pētījuma ietvaros tika organizētas trīs fokusa grupu diskusijas- divas latviešu un viena krievu valodā. Vidējais FGD ilgums –100 minūtes.

## 2.2. Psihológiskais fons I.

- ❖ Viens no faktoriem, kas ir jāņem vērā FGD gaitā iegūtās informācijas interpretācijā ir respondentu emocionālais noskaņojums. Parasti to nosaka konkrētās diskusijas dalībnieku psiholoģiskās īpatnības un diskusijas gaitā apspriežamie jautājumi.
- ❖ Diskusijās par robežlīgumu respondentu emocionālo attieksmi var raksturot kā atturīgu vai pat vienaldzīgu. Krievu grupa bija vairāk negatīvi noskaņota, bet arī tas ir visai tipiski gadījumos, kad krievvalodīgie Latvijas iedzīvotāji tiek aicināti diskutēt par jautājumiem, kuros tiek skartas Latvijas un Krievijas attiecības.
- ❖ Neraugoties uz robežlīguma tēmas šķietamo aktualitāti vairums respondentu atzina, ka problēma viņiem liekas sarežģīta. Apspriežot to mēdijos tiek izmantoti daudz un dažādi juridiski termini un bieži vien pretrunīgi vēstures fakti. Eksperti, vēsturnieki un juristi, nespēj formulēt vienotu viedokli, kas vēl vairāk dezorientē cilvēkus, kas spriež par šo jautājumu "ikdienas apziņas" ietvaros. Trūkst vienkārša un viegli uztverama problēmas skaidrojuma. Tas provocē aizdomas un liek distancēties no problēmas kā tādas. Nevienā no diskusijām nebija spontānu emocionālu izpausmju, kas parasti ir raksturīgas diskusijām par vēstures jautājumiem.





## 2.2. Psihológiskais fons II.

- ❖ Diskusijas dalībnieku argumentācija bija pavirša un vairumā gadījumu atspoguļoja presē un citos mēdijos pieminētos faktus. Pēc vairuma respondentu domām diskusijas par robežlīgumu ir politiskās elites iekšējo attiecību problēma un sabiedriskai domai tajā ir ierādīta visai maza vieta. Daži diskusijas dalībnieki pauda uzskatu, ka šī jautājuma aktualizēšana ir apzināts TP un dažu citu koalīcijas partiju politiķu solis ar mērķi novērst sabiedrības uzmanību no kādām citām problēmām, kuru risināšana ir saistīta ar nepopulāru lēmumu pieņemšanu.
- ❖ Šāda respondentu uzvedība diskusijās liek secināt, ka sabiedriskā doma robežlīguma jautājumā ir viegli manipulējama un tā labprāt uzklaušīs primitīvas populistiskas versijas par to, kāpēc šis jautājums ir nonācis politiskajā dienas kārtībā tieši tagad, dažus mēnešus pēc Saeimas vēlēšanām. Primitīvu versiju priekšrocība ir to vienkāršība, jo īpaši, salīdzinājumā ar pašu robežlīguma problēmas sarežģītību, trūkums- nav uzticamu šādu primitīvu versiju paudēju (JL politiķiem neuzticas, jo "... ko tad viņiem citu darīt, opozīcijai ir jābūt pret, jo tā ir viņu iespēja ievērst sev uzmanību. Ar TB/LNNK arī viss ir skaidrs, jo viņiem ir jārēķinās ar savu 6% vēlētāju noskaņojumu"). Šādai respondentu attieksmei ir vēl kāds trūkums- ja cilvēks nespēj patstāvīgi formulēt savu attieksmi pret kādu problēmu, tad viņa attieksme kļūst atkarīga no tā kā viņš vērtē to vai citu politiķi, ekspertu, kas izsakās par šo problēmu. Vienkāršoti sakot- ja es uzticos Kalvītim, es uzticos viņa viedoklim, ja neuzticos Kalvītim, tad neuzticos arī viņa viedoklim.

## 2.3. Kāpēc Latvijas –Krievijas robežlīguma jautājums ir nonācis politiķu dienas kārtībā 2007.gada janvārī?

- ❖ Šī jautājuma pamatmērķis bija noskaidrot, vai respondentu uztverē mājo kādi stereotipi vai fantomi, kuri "izskaidro" robežlīguma parādīšanos publiskajā telpā.
- ❖ Visās grupās respondenti labprāt sprieda, ka robežlīguma noslēgšana ir saistīta ar valdošās koalīcijas politiķu vai partiju sponsoru biznesa interesēm. Neviena no diskusiju dalībniekiem nespēja nosaukt konkrētus piemērus (baumas), tomēr labprāt akceptēja šādu domu kā pamatotu hipotēzi – ".. nu citādi jau nevarētu būt, partijas ir saistītas ar biznesmeņiem un viņiem ir svarīgi, lai Latvijas un Krievijas attiecības būtu atrisinātas, tur (Krievijā) ir milzīgs tirgus, par to sapņo visi").
- ❖ Cits visbiežāk piesauktais arguments bija kāds sabiedrībai nezināms solījums, kuru V.Viķe-Freiberga vai A.Kalvītis ir devis Eiropas Savienībai kaut kad pirms LR 9.Saeimas vēlēšanām. Daži respondenti sprieda, ka valdošās koalīcijas politiķiem ir svarīgi gūt kādu starptautiski nozīmīgu panākumu un robežlīgums ir viena no šādām iespējām.

## 2.4. Problēmas, kas veicina/bremzē Latvijas-Krievijas robežlīguma parakstīšanu.

- ❖ Jautājums diskusijās palika bez skaidras atbildes. Respondenti visbiežāk piesauca Abrenes novada "atdošanu" Krievijai, neskaidrības ar LR Satversmes 3.pantu, kompensācijas bijušajiem Abrenes novada iedzīvotājiem, politiskās ambīcijas un politiķu vēlmi meklēt diskusijas iespējas jebkuras problēmas ietvaros.
- ❖ Daži no diskusiju dalībniekiem bija gatavi runāt par Latvijas valstisko pēctecību, 1920.gada Latvijas-Krievijas miera līgumu, tomēr viņu kompetenci šajā jautājumā bija fragmentāra, tādēļ neguva pietiekamu atsaucību pārējo diskusijas dalībnieku vidū. Tas gan nenozīmē, ka viņi nav gatavi ieklausīties autoritatīvu ekspertu viedokļos un pievienoties tiem. Piebildīsim, ka autoritātes šajā jautājumā varētu būt vēsturnieki un juristi, pie nosacījuma, ka viņiem ir vienots viedoklis.
- ❖ Būtiska piebilde - vairums respondentu latviešu grupās pauda bažas, vai robežlīguma noslēgšana ar Krieviju netiks novērtēta kā vēsturiska piekāpšanās (kapitulācija) Krievijas priekšā un vai tai kā ķēdes reakcija nesekos jaunu prasību izvirzīšana no Krievijas puses-tūlītēja pilsonības piešķiršana visiem nepilsoņiem, kompensācijas un pensijas visiem ieceļotājiem no Krievijas un citām bijušas PSRS republikām utml.

## 2.5. Ieguvumi/zaudējumi, kurus varētu iegūt Latvija parakstot robežlīgumu ar Krieviju esošajās de-facto robežās I.

- ❖ Respondenti visās grupās iespējamus ieguvumus spontāni dalīja divās daļās – reālie un iespējamie ieguvumi.
- ❖ **Reālie Latvijas ieguvumi**, kas varētu rasties gadījumā, ja Latvija paraksta robežlīgumu ar Krieviju atsakoties no teritoriālām pretenzijām uz Abrenes novada sešiem pagastiem:
  - stabila un kartē iezīmēta robeža ar Krieviju (Latvijas valstiskuma stabilitātes un drošības sajūta);
  - iespēja sākt vai pabeigt uz robežas nepieciešamo būvju celtniecību ;
  - pateicība no ES par sakārtotajām robežattiecībām ar Krieviju;
  - pabeigta diskusija, kas padsmiit gadu ir devusi iespēju dažādiem politiskajiem spēkiem piesaistīt sabiedrības uzmanību;
  - panākums ar kuru varētu lepoties valdošās partijas;
  - muitas procedūru atvieglošana šķērsojot Latvijas-Krievijas robežu;
  - ietaupīsies budžeta līdzekļi, kas šobrīd tiek tērēti attiecību kārtošanai ar Krieviju.

## 2.5. Ieguvumi/zaudējumi, kurus varētu iegūt Latvija parakstot robežlīgumu ar Krieviju esošajās de-facto robežās II.

### ❖ **Iespējamie ieguvumi:**

- Latvijā ražoto preču eksporta pieaugums uz Krieviju;
- Samazināsies dažādi provokatīvi paziņojumi un pārmetumi no Krievijas puses;
- Krievija atsāks izmantot Latvijas ostas savu enerģētisko resursu eksportam;
- Krievija iekļaus Latvijas dabas resursus ( Dobeles dobumu) savas gāzes eksporta programmā.

### ❖ **Zaudējumi:**

- zaudēta teritorija- Abrenes novada seši pagasti;
  - piekāpšanās Krievijas prasību un patvaļas priekšā (mums bija teritorija saskaņā ar 1920.gada robežlīgumu,bet mēs to zaudējam)
  - bažas vai pēc šī jaunā robežlīguma parakstīšanas nesekos jaunas (vēl neprognozējamas prasības no Krievijas puses);
  - nacionālā pazemojuma sajūta;
  - bažas vai tiks saglabāta Latvijas valstiskā pēctecība.
- ❖ Svarīgi būtu piebilst, ka visās grupās respondenti piekrita viedoklim, ka robežlīgums ar Krieviju ir jāparaksta atsakoties no pretenzijām uz Abrenes novada sešiem pagastiem.

## 2.6. Politisko partiju motivācijas balsojot PAR/PRET Latvijas-Krievijas robežlīguma noslēgšanai I.

- ❖ Visās grupās respondenti visumā precīzi un pilnīgi vienādi prognozēja dažādu Saeimā pārstāvēto politisko partiju iespējamo balsojumu par Latvijas-Krievijas robežlīgumu.
- ❖ **Balsos PAR:**
  - **Tautas partija** - Motivācijas:
    - tas ir viņu politiskais mērķis, iespēja pārlicināt sabiedrību par savām spējām gūt panākumus ārpolitikā;
    - TP sabiedrisko attiecību kampaņas sastāvdaļa;
    - Kādi sabiedrībai nezināmi biznesa mērķi ( „..tādas aizdomas par TP ir vienmēr”).
  - **Zaļo un Zemnieku savienība** - Motivācijas:
    - ZZS vēlas saglabāt savu vietu un lomu koalīcijā, lai gan daži frakcijas deputāti varētu balsot PRET;
    - A.Lemberga biznesa intereses, kurām ir vajadzīgs politisks atbalsts.
  - **Latvijas Pirmā partija/ “Latvijas Ceļš”** - Motivācijas:
    - A.Šlesers vienmēr ir aicinājis veidot labas kaimiņattiecības ar Krieviju, viņš tādejādi cer piesaistīt krievu vēlētājus;
    - A.Šlesera un ar viņu saistīto uzņēmēju biznesa intereses.

## 2.6. Politisko partiju motivācijas balsojot PAR/PRET Latvijas-Krievijas robežlīguma noslēgšanai II.

### ❖ Balsos PAR:

- **“Saskaņas Centrs”** - Motivācijas:
  - Iespēja pierādīt, ka latviešu partiju pozīcija attiecībā ar Krieviju ir bijusi neauglīga, robežlīgums ar esošajām robežām ir bijis neizbēgams;
  - “Saskaņas Centra” sponsoru biznesa intereses;
  - Cerība, ka Krievija turpinās izdarīt spiedienu uz Latviju un nepilsoņi iegūs LR pilsonību, tādējādi papildinot “Saskaņas Centra” elektorālo bāzi;
  
- **PCTVL** - Motivācijas:
  - Krievijas politisko mērķu atbalsts LR Saeimā;
  - Cerība vairot PCTVL elektorātu ( “.. mēs kaut ko sasniedzām par spīti latviešu nacionālistu spiedienam”)

## 2.6. Politisko partiju motivācijas balsojot PAR/PRET Latvijas-Krievijas robežlīguma noslēgšanai III.

### ❖ Balsos PRET:

- **“Tēvzemei un Brīvībai”/ LNNK** - Motivācijas:
  - uzticība partijas sludinātajām vērtībām un ideoloģijai;
  - cerība palielināt savu vēlētāju skaitu.
  
- **“Jaunais Laiks”** - Motivācijas:
  - Opozīcijas partijas viedoklis vienmēr ir pretējs valdošo partiju paustajam;
  - Cerība pievērst sev vēlētāju uzmanību un sašķelt valdošo koalīciju (“..lai Kalvītis nodod 18.novembra Latviju ar krievu un interfrontistu balsīm”)



## 2.7. Autoritātes Latvijas-Krievijas robežlīguma jautājumā (kuriem tic un kāpēc?) I.

- ❖ Kā jau minēts iepriekš, vairums respondentu nespēja aktīvi piedalīties diskusijā par robežlīguma jautājumiem, jo viņiem vienkārši trūka argumentu, kas palīdzētu tiem pieslieties jebkurai no iespējamām viedokļu grupām. Tas vēlreiz apstiprina pieņēmumu, ka sabiedriskā doma šajā jautājumā ir manipulējama un ir būtiski atkarīga no autoritātēm jeb viedokļu veidotājiem.
- ❖ Respondentu skatījumā lielākās autoritātes robežlīguma jautājumā varētu būt dažādi nozares eksperti- juristi (valsts un starptautisko tiesību speciālisti), vēsturnieki, politologi utml. Diemžēl līdzšinējā publisko diskusiju pieredze rāda, ka šie profesionāļi nespēj nonākt pie vienota uzskata. Situācija ir paradoksāla- eksperti diskusijās izmanto vienus un tos pašus argumentus, bet nonāk pie pretējiem secinājumiem. Līdz ar to lēmums par robežlīguma parakstīšanu tiek deleģēts politiķiem jeb padarīts par politisko lēmumu, kura iznākumu nosaka politisko spēku samērs LR 9.Saeimā. Ja konsekventi sekot šādai spriedumu virknei no tās neizbēgami izriet, ka lēmumu pieņems TP, tai pakļāvīgā ZZS (ar dažiem izņēmumiem), aizvien pro-krieviskākā LPP/LC un tā sauktās krievu partijas.

## 2.7. Autoritātes Latvijas-Krievijas robežlīguma jautājumā (kuriem tic un kāpēc?) II.

- ❖ Šādā situācijā par galveno Latvijas-Krievijas robežlīguma parakstīšanas virzītājspēku ir vēlams padarīt Valsts Prezidenti (V.Viķei-Freibergai ir augsts reitings un morālā reputācija sabiedrībā, viņai nevar pārmest biznesa intereses un viņas viedoklis var tikt uztverts kā ES, NATO un citu Latvijas sabiedroto viedoklis).
- ❖ Būtisku iespaidu uz sabiedriskās domas veidošanos robežlīguma jautājumā var atstāt mediju pārstāvji, kas savā komunikācijā uzrunā lēmumu pieņēmējus kā sev līdzīgos- pirmkārt J.Domburs, LTV raidījums "de-facto", laikraksti "Diena" un "Latvijas Avīze", mazāk Latvijas Radio un LNT.
- ❖ Gadījumā, ja diskusija ievēlka būtisku iespaidu uz sabiedrisko domu varētu atstāt ES un citu sabiedroto valstu eksperti, kuru galvenā uzdevums būtu apliecināt Latvijas sabiedrībai, ka jaunais robežlīgums nekādā veidā neapdraud Latvijas valstisko pēctecību-Latvija sabiedroto skatījumā ir un paliek valsts, kas dibināta 1918.gada 18.novembrī.

## 2.7. Autoritātes Latvijas-Krievijas robežlīguma jautājumā (kuriem tic un kāpēc?) III.

- ❖ Ministru Prezidenta A.Kalvīša viedoklis nedrīkst būt dominējošais vai medijos redzamākais, jo:
  - A.Kalvītis sabiedrības uzskatos ir tas politiķis, kas iekļāva robežlīguma jautājumu politiskajā dienas kārtībā, un tas jau ir ļoti daudz (idejas pieteicējs reti spēj būt tās realizētājs, bet vienmēr paliek tās autors) ;
  - Politiskie oponenti norāda uz pārmaiņām A.Kalvīša uzskatos laikā starp 2005 un 2007 gadu. (Trūkst pārliecinošu un racionālu resursu, lai izskaidrotu šo uzskatu maiņu. Ja oponenti šo jautājumu visās diskusijās uzstādīs kā pirmo un nesaņems pārliecinošu atbildi, visas pārējās Ministru Prezidenta atbildes un komentāri zaudēs būtisku daļu no savas ticamības);
  - Aizdomas par kaut kādām biznesa interesēm, kas ir mudinājušas aktualizēt šo jautājumu (Viens no stereotipiem par Tautas partijas politiku motivācijām, kas ir aktuāls arī Tautas partijas elektorāta vidē).