



**EIROPAS SOCIĀLĀ FONDA PROJEKTS
„PĒTĪJUMS PAR IECAVAS NOVADA SOCIĀLI ATSTUMTO GRUPU
IESPĒJĀM DARBA TIRGŪ”**

**SOCIĀLĀS ATSTUMTĪBAS RISKĀ GRUPU
PĀRSTĀVJU APTAUJA**

Datu analīzes apraksts

26.06.2007.

Satura rādītājs:

I APTAUJAS TEHNISKĀ INFORMĀCIJA	3
II DATU TICAMĪBA	4
III GALVENO REZULTĀTU KOPSAVILKUMS	5
IV APTAUJAS IZLASES RAKSTUROJUMS	7
V APTAUJAS REZULTĀTU ANALĪZE	8
NODARBINĀTĪBAS SITUĀCIJA	8
SOCIĀLO GARANTIJU NODROŠINĀJUMS	11
DAŽĀDU DISKRIMINĀCIJU IZPLATĪBA DARBA TIRGŪ	12
RESPONDENTU PRASMES UN ATTIEKSME PRET ZINĀŠANU PAPILDINĀŠANU	13
RESPONDENTU AKTIVITĀTE DARBA TIRGŪ	17
UZŅĒMĒJDARBĪBAS INICIATĪVA	21
NVA PAKALPOJUMU IZMANTOŠANA	22
INFORMĀCIJAS PIETIEKAMĪBAS VĒRTĒJUMS UN TĀS IEGŪŠANAS AVOTI	23
SOCIĀLĀS PALĪDZĪBAS IZMANTOŠANA	24
NODARBINĀTĪBAS PROBLĒMAS UN NEPIECIEŠAMIE RISINĀJUMI RESPONDENTU SKATĪJUMĀ	25

I Aptaujas tehniskā informācija

- Aptaujas veicējs: SIA „Aksedo”
- Aptaujas laiks: 2007. gada aprīlis – maijs
- Aptaujas vispārīgais mērķis: noskaidrot sociāli atstumto grupu kvalitatīvos un kvantitatīvos rādītājus; identificēt jomas, kurās lecavas novada sociāli atstumto grupu pārstāvjiem nepieciešami ieguldījumi konkurētspējas un kvalifikācijas paaugstināšanai atbilstoši darba tirgus pieprasījumam lecavā; identificēt un apzināt jomas, kurās sociāli atstumto grupu iedzīvotāju informētības līmenis ir zems vai nepietiekams.
- Aptaujas metode: anketēšana
- Aptaujas ģenerālais kopums: lecavas novada sociālās atstumtības riska grupu pārstāvji
- Plānotais izlases apjoms: 450-480 respondenti
- Sasniegtais izlases apjoms: 487 respondenti
- Izlases veidošanas princips: nejaušā stratificētā izlase; stratifikācijas pazīme – sociālā riska grupas.

II Datu ticamība

Aptaujas datu ticamības novērtējumam tiek izmantota statistiskā kļūdas varbūtība. Statistiskā kļūda ir aprēķināta matemātiski, pamatojoties uz varbūtību teoriju. Šī kļūda ir atkarīga gan no izlases lieluma, gan no atbilžu sadalījuma.

Statistisko kļūdu aprēķina pēc formulas:

$$e = z\sqrt{p(100-p)/n}$$

kur:

e – statistiskā kļūda;

z – koeficients atkarībā no vēlamās rezultātu ticamības pakāpes, pie 95% varbūtības tas ir vienāds ar 1,96;

p – aptaujā iegūtais respondentu atbilžu procentuālais sadalījums;

n – respondentu skaits.

Tabula 1

Statistiskā kļūdas atkarība no procentuālā atbilžu sadalījuma pie respondentu skaita n=487

Procentuālais atbilžu sadalījums, %			Statistiskā kļūda	Procentuālais atbilžu sadalījums, %			Statistiskā kļūda
1	vai	99	0,9	14	vai	86	3,1
2	vai	98	1,2	15	vai	85	3,2
3	vai	97	1,5	16	vai	84	3,3
4	vai	96	1,7	17	vai	83	3,3
5	vai	95	1,9	18	vai	82	3,4
6	vai	94	2,1	19	vai	81	3,5
7	vai	93	2,3	20	vai	80	3,6
8	vai	92	2,4	25	vai	75	3,8
9	vai	91	2,5	30	vai	70	4,1
10	vai	90	2,7	35	vai	65	4,2
11	vai	89	2,8	40	vai	60	4,4
12	vai	88	2,9	45	vai	55	4,4
13	vai	87	3,0	50			4,4

Piemērs: Ja 27,3% respondenti uzskata darbaspēka aizplūšana uz Rīgu un citām Latvijas teritorijām ir viena no galvenajām nodarbinātības problēmām Iecavā, tad sekojoši ar 95% varbūtību var apgalvot, ka 27,3% +/- 3,9% no visiem Iecavas novada sociālās atstumtības riska grupu pārstāvjiem pauž identisku viedokli.

III Galveno rezultātu kopsavilkums

Secinājumi:

- Iecavas novada sociālās atstumtības riska grupas raksturo augsts slēptā bezdarba līmenis – apmēram katrs trešais bezdarbnieks nav oficiāli reģistrējies kā darba meklētājs Nodarbinātības valsts aģentūrā, tomēr darbu meklē paša spēkiem;
- Bez darba esošajiem riska grupu pārstāvjiem pastāv ilgstošas grūtības iekļauties darba tirgū, jo respondentu vidū ir augsts ilgstošā bezdarba līmenis – no visiem aptaujātajiem bezdarbniekiem 85,5% bez darba ir jau vairāk kā gadu;
- Iecavas novada darba tirgū pastāv augsts nelegālās nodarbinātības līmenis – gandrīz ceturtā daļa respondentu (23,9%), kam ir darba pieredze, ir strādājuši vai pašlaik strādā bez oficiāla darba līguma;
- Tāpat Iecavā pastāv augsts „aplokšņu algu” līmenis – 29,6% respondentu atzīst, ka darba devējs pilnībā vai daļēji par tiem nav maksājis sociālo nodokļi;
- No darba devēju puses Iecavas novadā ir izplatīta diskriminācija vecuma, veselības stāvokļa, valodas un ģimenes stāvokļa dēļ;
- Respondentu vērtējumā galvenais faktors, kas tiem liedz atgriezties darba tirgū, ir neadekvāti zemās darba algas;
- Tai pašā laikā liela daļa respondentu nesaskata saikni starp izglītības līmeni un algu (sociālā riska grupu pārstāvji ir neapmierināti ar darba devēju piedāvātajām algām, tomēr tajā pašā laikā pauž noraidošu attieksmi gan pret papildus izglītošanos, gan profesijas apguvi prakses programmās uzņēmumos, nesāņemot algu);
- Sociālā riska grupu pārstāvjiem pilnvērtīgi konkurēt darba tirgū liedz ļoti zemā līmenī esošās datorprasmes, svešvalodu prasmes un organizatoriskās prasmes;
- Riska grupas raksturo zema izglītošanās pašiniciatīva, jo tikai neliela daļa respondentu iesaistās papildus izglītības aktivitātēs;
- Būtiskākie ierobežojošie faktori mūžizglītības saņemšanai ir iedzīvotāju zemie ienākumi, kas liedz izglītoties maksasursos un semināros, kā arī zemā uzņēmēju ieinteresētība darbinieku izglītošanā par uzņēmuma līdzekļiem.
- Sociālā riska grupām raksturīga arī zema darbaspēka ģeogrāfiskā mobilitāte, līdz ar to, pastāvot ierobežotai darba tirgus ģeogrāfiskai izplatībai, daudziem respondentiem pastāv grūtības pašu spēkiem atrisināt savas nodarbinātības problēmas;
- Saistībā ar jauna darba atrašanu lielu daļu aptaujāto bezdarbnieku jau ir pārņēmusi bezcerības sajūta, kā rezultātā tie neiesaistās darba tirgus procesos (veidojas ekonomiski neaktīvu iedzīvotāju grupa);
- Aptaujas rezultāti liecina, ka pastāv būtisks risks jauniešu aizplūšanai no Iecavas novada – pamest Iecavu „labākas dzīves (nodarbinātības iespēju) meklējumos” būtu gatava gandrīz puse jauniešu vecumā līdz 25 gadiem;
- Sociālās atstumtības riska grupu pārstāvjiem piemīt zema uzņēmējdarbības iniciatīva – tikai 18,5% respondentu būtu gatavi dibināt savu uzņēmumu, ja viņiem būtu tāda iespēja;

- ➡ Respondentiem trūkst zināšanu uzņēmējdarbībā, tāpat arī finanšu līdzekļu uzņēmējdarbības uzsākšanai, kas tiek minēti kā divi būtiskākie ierobežojošie faktori sava biznesa dibināšanai;
- ➡ Respondenti ir kūtri Nodarbinātības valsts aģentūras pakalpojumu izmantošanā, biežāk darbu meklēt izvēlas pašu spēkiem, kā rezultātā tiem zūd izglītošanās un pārkvalifikācijas iespējas;
- ➡ Riska grupu pārstāvjiem trūkst informācijas par pašlaik pieejamām brīvām darba vietām uzņēmumos Iecavas novadā un tuvējā apkārtnē, informācija tiek raksturota kā ierobežota un slikti pieejama;
- ➡ Iecavas novadā trūkst vecumam, veselības stāvoklim un ģimenes apstākļiem piemērotu darba vietu, to skaitā iespējas strādāt nestandarta darba laiku, līdz ar to atsevišķu sociālā riska grupu (pirmspensijas vecuma cilvēku, invalīdu, vientuļo vecāku, daudz bērnu ģimeņu vecāku un vecāku pēc bērna kopšanas atvaļinājuma) pārstāvjiem tikpat kā nepastāv alternatīvas nodarbinātības iespējas.

IV Aptaujas izlases raksturojums

Tabula 2

	Respondentu skaits izlasē	Īpatsvars, %
<u>Kopā</u>	487	100,0
<u>Sociālā riska grupa</u>		
Invalīdi	40	8,2
Ilgstošie bezdarbnieki	150	30,8
Pirmspensijas vecuma cilvēki	108	22,2
Jaunieši ar zemu pamatprasmju līmeni	40	8,2
Personas, kuras atbrīvotas no ieslodzījuma	25	5,1
Vecāki pēc bērna kopšanas atvaļinājuma	25	5,1
Vientuļie vecāki	32	6,6
Daudzbērnu ģimeņu vecāki	30	6,2
Etnisko minoritāšu pārstāvji	31	6,4
Nepilngadīgās māmiņas	6	1,2
<u>Dzimums</u>		
Vīrieši	219	45,0
Sievietes	259	53,2
Nav atbildes	9	1,8
<u>Vecums</u>		
Līdz 25	42	8,6
25-34	98	20,1
35-44	137	28,1
45-54	84	17,2
55 un vairāk	121	24,8
Nav atbildes	5	1,0
<u>Izglītība</u>		
Augstākā akadēmiskā	6	1,2
Augstākā profesionālā	22	4,5
Vidējā profesionālā	129	26,5
Vidējā vispārējā	160	32,9
Pamata	159	32,6
Nav atbildes	11	2,3

V Aptaujas rezultātu analīze

Nodarbinātības situācija

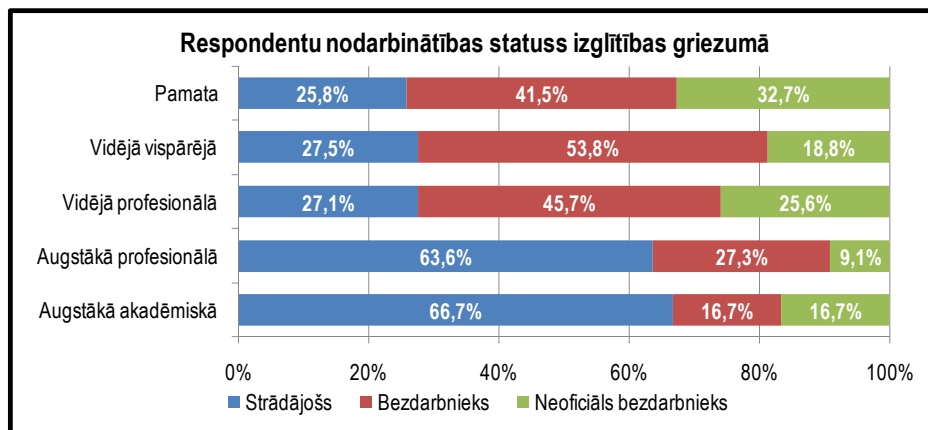
Slēptais bezdarbs

No visiem aptaujātajiem respondentiem 28,7% ir strādājoši, 70,9% ir bezdarbnieki, savukārt divi respondenti (0,4%) nesniedza ziņas par savu nodarbinātības statusu. No aptaujātajām personām, kas ir bez darba, apmēram divas trešdaļas (64,6%) ir reģistrējušies kā bezdarbnieki, tomēr katrs trešais respondents (35,4%) nav oficiāli reģistrējies, kas liecina par augstu slēptā bezdarba¹ līmeni lecavas novadā.

Salīdzinot pa sociālekonomiskajām grupām, visaugstākais nodarbinātības līmenis ir starp respondentiem ar augstāko akadēmisko un augstāko profesionālo izglītību (attiecīgi 66,7% un 63,6% no respondentiem ir strādājoši), kā arī vientuļo vecāku (59,4%) un etnisko minoritāšu pārstāvju vidū (54,8%). Nodarbināti ir puse aptaujāto jauniešu ar zemu pamatprasmju līmeni, 41,7% pirmspensijas vecuma respondentu, 36,7% daudz bērnu ģimeņu vecāku, 36,0% vecāku pēc bērna kopšanas atvaļinājuma un gandrīz katrs trešais invalīds (32,5%). Vismazāk strādājošo ir bijušo ieslodzīto un nepilngadīgo māmiņu vidū (attiecīgi 8,0% un 16,7%).

Visvairāk slēpto (neregistrēto) bezdarbnieku ir bijušo cietumnieku vidū – tikai 17,4% šīs grupas respondentu, kas pašlaik ir bez darba, ir oficiāli reģistrējušies Nodarbinātības valsts aģentūrā (NVA) kā bezdarbnieki, savukārt pārējie 82,6% ir uzskatāmi par neoficiālajiem bezdarbniekiem. Liels skaits neregistrēto bezdarbnieku ir arī invalīdu un jauniešu ar zemu pamatprasmju līmeni vidū – apmēram puse bezdarbnieku šajās sociālekonomiskajās grupās nav reģistrējušies NVA. Tāpat NVA salīdzinoši mazāk reģistrējas vīrieši, gados jauni bezdarbnieki un tikai pamatzglītību ieguvuši bezdarbnieki: šo respondentu vidū slēptais bezdarba līmenis ir vairāk nekā 40,0%.

Grafiks 1

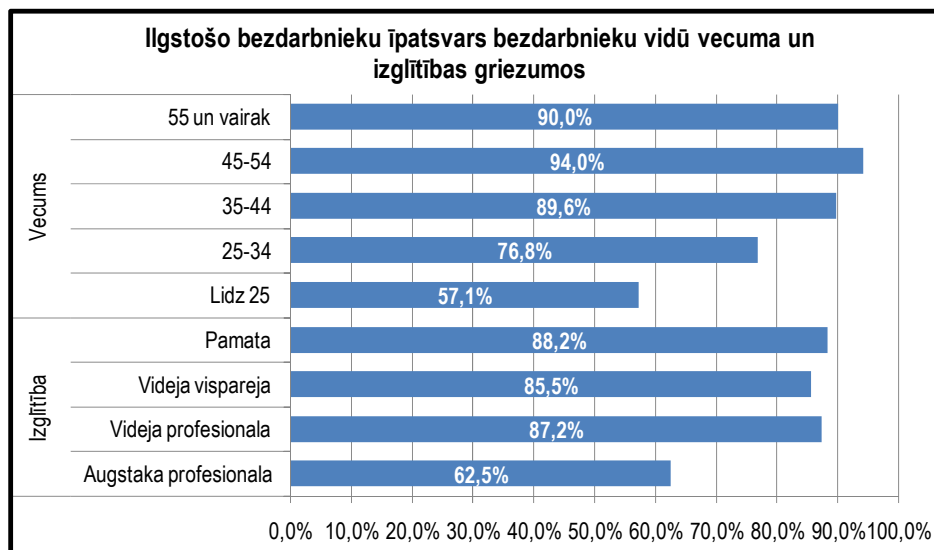


¹ Šajā pētījumā slēptā bezdarba līmenis tiek definēts kā neoficiālo bezdarbnieku skaita attiecība pret kopējo bezdarbnieku skaitu.

Ilgstošais bezdarbs

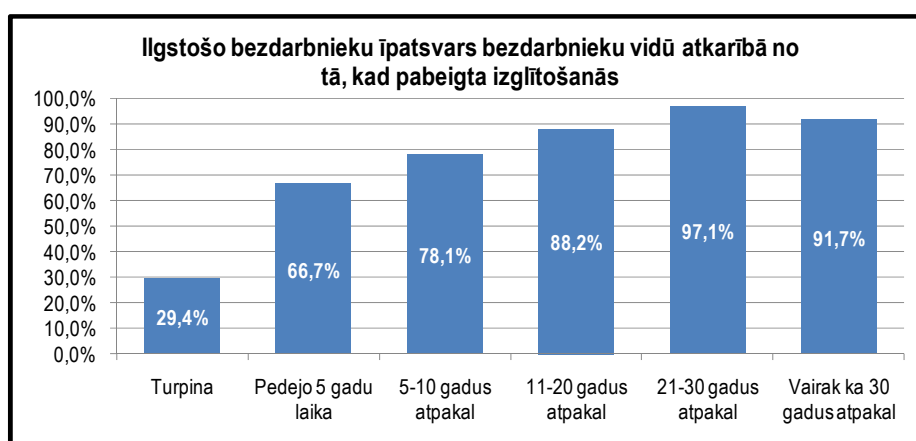
No visiem aptaujātajiem bezdarbniekiem 85,5% bez darba ir jau vairāk kā gadu, kas liecina par augstu ilgstošā bezdarba līmeni² sociālo atstumtības riska grupu vidū. Augstākais ilgstošā bezdarba līmenis ir vecāka gadagājuma cilvēku vidū (vecāki par 45 gadiem), kur tas pārsniedz 90,0%. Tāpat lielākas problēmas atrast pastāvīgu darbu ir personām ar zemāku izglītību – ilgstošā bezdarba līmenis personu ar pamatzglītību vidū ir 88,2%, savukārt bezdarbnieku ar augstāko izglītību vidū - tikai 50,0%.

Grafiks 2



Uz saistību starp bezdarba raksturu un izglītību norāda arī tas, ka ilgstošā bezdarba līmenis ir daudz augstāks to nestrādājošo respondentu vidū, kas izglītošanos pabeidza vairāk kā 10 gadus atpakaļ (91,5%); bezdarbnieku vidū, kas izglītību ieguvuši pēdējo 10 gadu laikā vai turpina izglīties vēl joprojām, šis rādītājs ir tikai 62,1%.

Grafiks 3

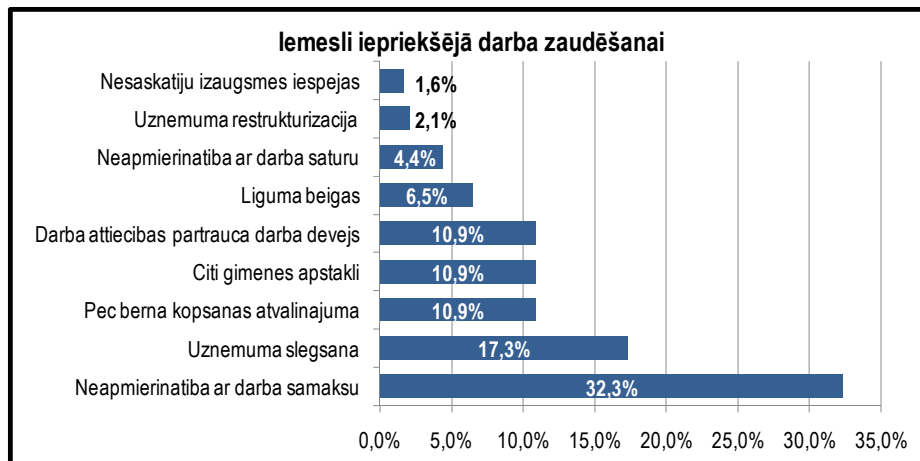


² Ilgstošā bezdarba līmenis – bezdarbnieku, kuri ir bez darba ilgāk kā gadu, skaita attiecība pret kopējo bezdarbnieku skaitu

Iemesli darba attiecību pārtraukšanai

Galvenais iemesls darba attiecību pārtraukšanai ir neapmierinātība ar darba samaksu, ko minēja 32,3% respondentu. 21,8% gadījumu respondenti iepriekšējo darba vietu pameta dažādu ģimenes apstākļu dēļ, no kuriem puse zaudēja darbu pēc bērna kopšanas atvaļinājuma beigām. Nākamais visbiežāk minētais iemesls darba attiecību pārtraukšanai ir uzņēmuma slēgšana (17,3% gadījumu). Nedaudz vairāk kā desmitā daļa respondentu (10,9%) iepriekšējo darbu zaudēja pēc darba devēja iniciatīvas (tika atlaisti). Citi iemesli tika minēti retāk – līgumdarba termiņa beigas kā iemeslu iepriekšējā darba zaudēšanai minēja 6,5% respondentu, neapmierinātību ar darba saturu – 4,4%, uzņēmuma restrukturizāciju – 2,1%, bet ierobežotas izaugsmes iespējas – 1,6% aptaujāto.

Grafiks 4

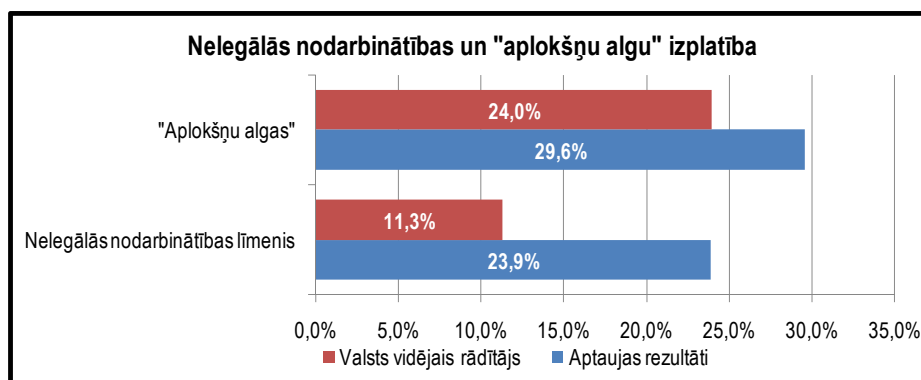


Neapmierinošu darba samaksu kā iemeslu darba pamešanai biežāk minēja vīrieši (39,3% gadījumu), kā arī latviešu tautības pārstāvji (35,2%). Neapmierinātību ar darba saturu biežāk minēja respondenti ar augstāko izglītību (15,4%).

Sociālo garantiju nodrošinājums

Gandrīz trešdaļa (29,6%) aptaujāto sociālo riska grupu pārstāvju ar darba pieredzi atzina, ka darba devējs par viņiem nav maksājis sociālo nodokli³, turklāt 23,9% respondentu iepriekšējā vai esošajā darba vietā ir strādājuši bez oficiāla darba līguma. Rezultāti liecina, ka nelegālās nodarbinātības līmenis Iecavas novadā ir augstāks nekā valsts vidējais rādītājs, kas 2006. gadā bija 11,3%. Līdzīga situācija ir arī ar „aplokšņu algām”⁴ – vidēji valstī tādas saņem 24% nodarbināto, kamēr starp Iecavā aptaujātajiem sociālās atstumtības riska grupu pārstāvjiem ar darba pieredzi oficiāli nenorādītas algas saņem 29,6%.

Grafiks 5



Bez darba līguma strādā gandrīz puse (48,1%) aptaujāto jauniešu vecumā līdz 25 gadiem. Nelegāli nodarbināti biežāk ir vīrieši (28,4% no aptaujātajiem vīriešiem) un respondenti ar pamatizglītību (36,4%). Vismazāk bez darba līguma strādājošo ir pirmspensijas vecuma nodarbināto vidū (11,1%) un respondentu ar augstāko izglītību vidū (tikai viens respondents atzina, ka strādā bez darba līguma). Līdzīga situācija ir arī ar „aplokšņu algām” – tās biežāk saņem vīrieši līdz 25 gadu vecumam un respondenti, kas ieguvuši tikai pamatizglītību.

Kopumā 71,1% respondentu atzīst, ka kaut reizi ir izmantojuši iespēju papildus nopelnīt, strādājot neoficiālu darbu, turklāt 37,4% šādu iespēju izmanto bieži. Tikai ceturtdaļa aptaujāto sociālo grupu pārstāvju (25,5%) nekad nav strādājuši bez darba līguma. Šādas situācijas pamatā ir plašās gadījuma darba iespējas Iecavā, kuras izmantojuši 71,6% respondentu.

Neoficiālos gadījuma darbos biežāk iesaistās personas, kas bez darba ir jau vairāk kā gadu (ilgstošie bezdarbnieki), daudz bērnu ģimeņu vecāki, jaunieši ar zemu pamatprasmju līmeni un personas, kas atbrīvotas no ieslodzījuma vietām (vidēji 75% – 85% šo sociālo riska grupu pārstāvju).

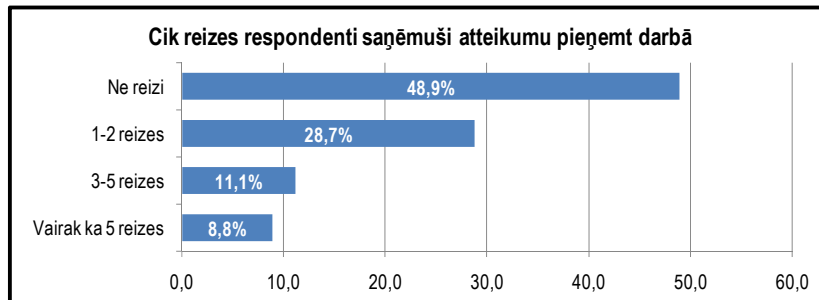
³ Šajā pētījumā nelegālās nodarbinātības un neoficiālo ienākumu līmeņi tiek izvērtēti respondentu esošajās vai iepriekšējās darba vietās

⁴ „Aplokšņu algas” – atalgojums vai tā daļa, kura netiek oficiāli norādīta un par kuru netiek maksāti nodokļi

Dažādu diskrimināciju izplatība darba tirgū

Gandrīz puse respondentu (48,9%) ar atteikumu pieņemt darbā nav saskārušies ne reizi, 28,7% no aptaujātajiem sociālās atstumtības grupu pārstāvjiem atteikumu ir saņēmuši 1-2 reizes. Vismaz 3 reizes darbs atteikts gandrīz katram piektajam respondentam (19,9%), to skaitā 11,1% atteikumu saņēma 3-5 reizes, bet 8,8% - vairāk kā 5 reizes.

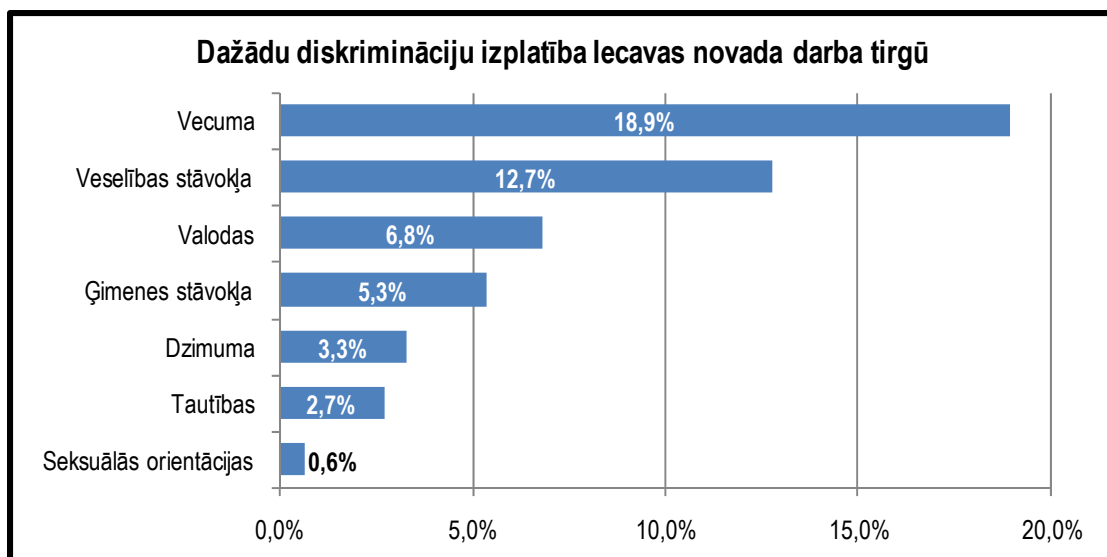
Grafiks 6



Vislielākās grūtības atrast darbu ir personām, kuras atgriezušās no ieslodzījuma vietām - 80% aptaujāto šīs grupas pārstāvju atzina, ka ir saskārušies ar atteikumu pieņemt darbā, turklāt 24% atteikumu saņēmuši jau vairāk kā 5 reizes. Vismaz reizi darbs atteikts katram otrajam respondentam ar pamatskolas vai vidējo izglītību un katram trešajam ar augstāko izglītību.

37,6% respondentu atzina, ka ir saskārušies ar diskrimināciju (atteikumu pieņemt darbā dēļ faktoriem, kas nav tieši saistīti ar kandidāta kvalifikāciju, profesionālajām prasmēm un zināšanām) no darba devēja puses. Visizplatītākās diskriminācijas formas aptaujāto vidū ir diskriminācija vecuma, veselības stāvokļa, valodas vai ģimenes stāvokļa dēļ.

Grafiks 7



Atteikumu pieņemt darbā vecuma dēļ ir saņēmuši 18,9% no sociālās atstumtības grupu pārstāvjiem. Visbiežāk diskriminēti tiek gados veci cilvēki (32,4% aptaujāto pirmspensijas vecumā), tomēr salīdzinoši bieži (28,6% gadījumu) vecuma dēļ darbs atteikts ir arī gados jauniem darba meklētājiem. Visretāk ar diskrimināciju vecuma dēļ ir saskārušies respondenti vecumā no 25 – 44 gadiem (6,0%).

Veselības stāvokļa dēļ darbs kaut reizi ir atteikts 12,7% respondentu, īpaši atzīmējot invalīdus, no kuriem puse ir saskārusies ar šo diskriminācijas formu. Cittautieši nereti saskaras ar diskrimināciju valodas un tautības dēļ (attiecīgi 14,9% un 7,5% no aptaujātajiem cittautiešiem). Atteikumu pieņemt darbā ģimenes stāvokļa dēļ ir saņēmuši 21,9% vientuļo vecāku un 16,7% daudz bērnu ģimeņu vecāku (kopumā ar šo diskriminācijas formu ir saskārušies 5,3% respondentu).

Iecavas novada darba tirgū tikpat kā nepastāv diskriminācija pēc dzimuma un seksuālās orientācijas. Ar šīm diskriminācijas formām ir saskārušies attiecīgi 3,3% un 0,6% respondentu.

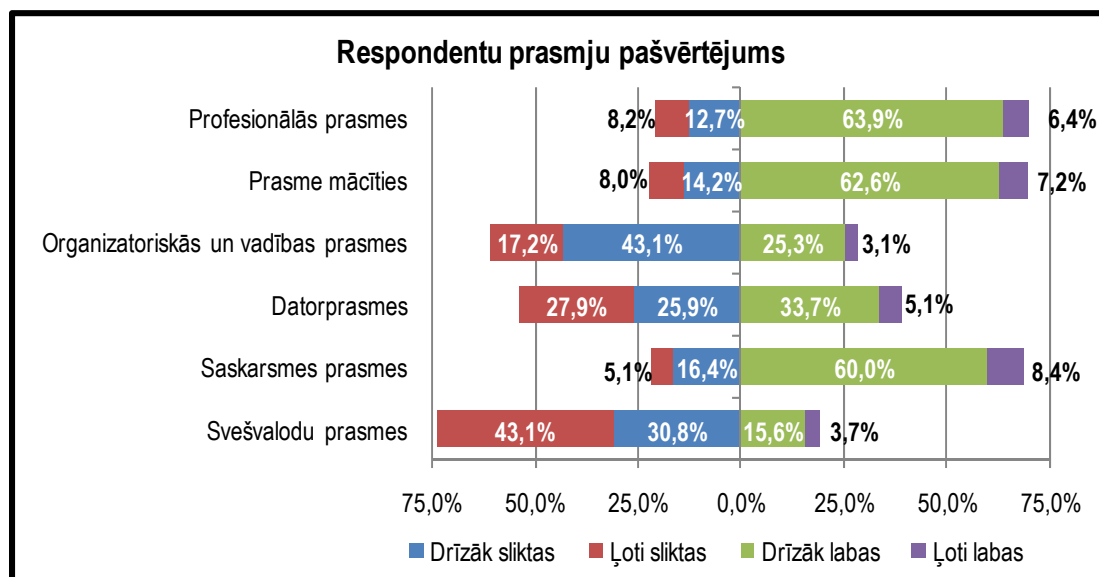
Respondentu prasmes un attieksme pret zināšanu papildināšanu

Personīgo prasmju novērtējums

Vērtējot personīgās prasmes, respondenti visaugstāk atzīmēja savas saskarsmes prasmes, profesionālās prasmes, kā arī prasmi mācīties; šīs prasmes bija vienīgās, kas pozitīvi tika novērtētas biežāk nekā negatīvi.

Savas saskarsmes prasmes pozitīvi vērtē 68,4% respondentu: 60,0% tās uzskata par drīzāk labām, bet 8,4% – par ļoti labām. Aptuveni sestā daļa respondentu (16,4%) savas komunikācijas prasmes novērtē kā drīzāk sliktas, bet par ļoti sliktām to uzskata 5,1%. Konkrētu vērtējumu nespēja sniegt 10,1% aptaujāto sociālo grupu pārstāvju. Kopumā respondenti savas saskarsmes prasmes skalā no -2 līdz +2⁵ novērtē ar 0,56 ballēm. Profesionālās prasmes tiek novērtētas nedaudz zemāk – ar 0,52 ballēm: 70,3% respondentu tās vērtē pozitīvi un 20,9% - negatīvi. Līdzīgu novērtējumu saņem arī prasme mācīties, ko pozitīvi novērtē 69,8%, bet negatīvi - 22,2% respondentu, kopējam vērtējumam sasniedzot 0,51 balli.

Grafiks 8



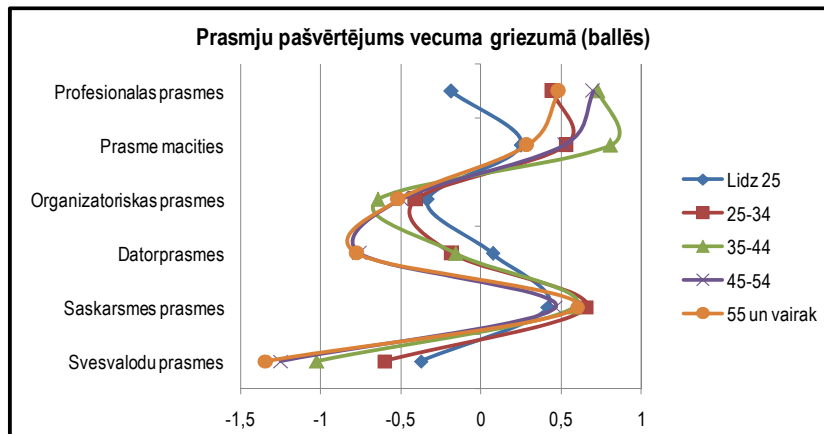
Savas datorprasmes pozitīvi vērtē tikai 38,8% respondentu (33,7% tās uzskata par drīzāk labām, bet 5,1% - par ļoti labām), turklāt vairāk kā puse (53,8%) aptaujāto tās novērtē kā drīzāk sliktas (25,9%) vai ļoti sliktas (27,9%), līdz ar to arī kopējā konkrētās prasmes atzīme ir negatīva (-0,41 balle). Organizatoriskās prasmes negatīvi vērtē gandrīz divas trešdaļas respondentu (60,4%), pozitīvi – tikai 28,4%, kopējam prasmes vērtējumam noslīdot līdz -0,52 ballēm. Viszemāk aptaujātie sociālā riska grupu pārstāvji vērtē savas svešvalodu prasmes – negatīvi tās vērtē gandrīz četras reizes vairāk

⁵ Atzīme -2 atbilst vērtējumam „ļoti slikti”, -1 atbilst „drīzāk slikti”, +1 atbilst „drīzāk labi”, bet +2 – „ļoti labi”

respondentu nekā pozitīvi (attiecīgi 73,9% un 19,3%), turklāt 43,1% respondentu savas svešvalodu prasmes uzskata par ļoti sliktām, līdz ar to kopējais konkrētās prasmes vērtējums ir tikai -1,01 balle.

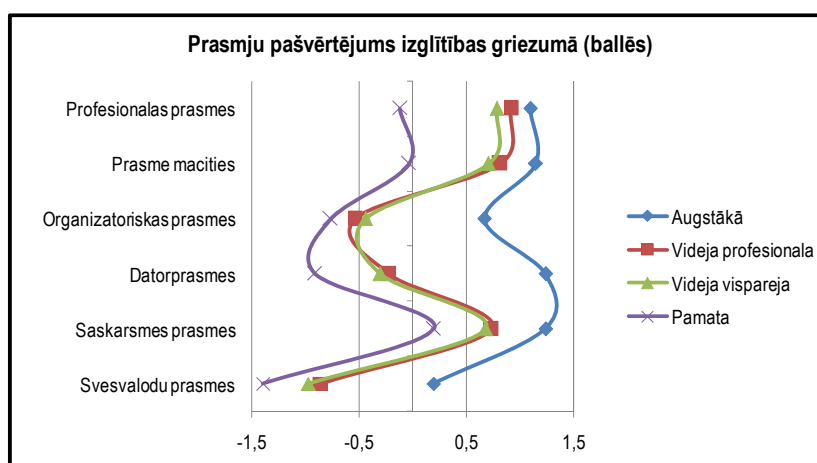
Galvenie faktori, kas ietekmē prasmju novērtējumu, ir vecums un izglītības līmenis. Sociālā riska grupu pārstāvji vecumā virs 45 gadiem salīdzinoši zemāk nekā pārējie respondenti vērtē savas svešvalodu prasmes un datorprasmes, savukārt jaunieši līdz 25 gadu vecumam sliktāk ir novērtējuši savas profesionālās prasmes un prasmi mācīties.

Grafiks 9



Izglītības līmenis ir noteicošs faktors visās prasmju grupās – respondenti ar augstāko izglītību personīgās prasmes biežāk vērtē pozitīvi nekā negatīvi (kopējais prasmju vērtējums svārstās no 0,19 ballēm svešvalodu prasmēm līdz 1,24 ballēm sākarsmes prasmēm un datorprasmēm), savukārt respondenti ar pamatzglītību visās prasmju grupās sniedz viszemāko novērtējumu. Vislielākās atšķirības novērojamas datorprasmju subjektīvajā vērtējumā – augstāko izglītību ieguvušie tās novērtē vidēji par 2,15 ballēm augstāk nekā respondenti ar pamatzglītību.

Grafiks 10



Salīdzinājumā pēc respondentu pārstāvētas sociālās grupas viszemāk savas prasmes kopumā novērtē personas, kas atbrīvotas no ieslodzījuma vietām, sniedzot vienu no zemākajiem vērtējumiem visās prasmju grupās, izņemot saskarsmes prasmes. Gandrīz katrs (88,0%) aptaujātais, kas atgriezies no ieslodzījuma vietas, savas svešvalodu prasmes vērtē kā ļoti sliktas (kopējais vērtējums šīs grupas respondentu vidū sasniedz -1,92 balles), līdzīgi tiek novērtētas arī datorprasmes – tās par ļoti sliktām uzskata 80,0% respondentu šajā grupā (kopējais vērtējums -1,64 balles).

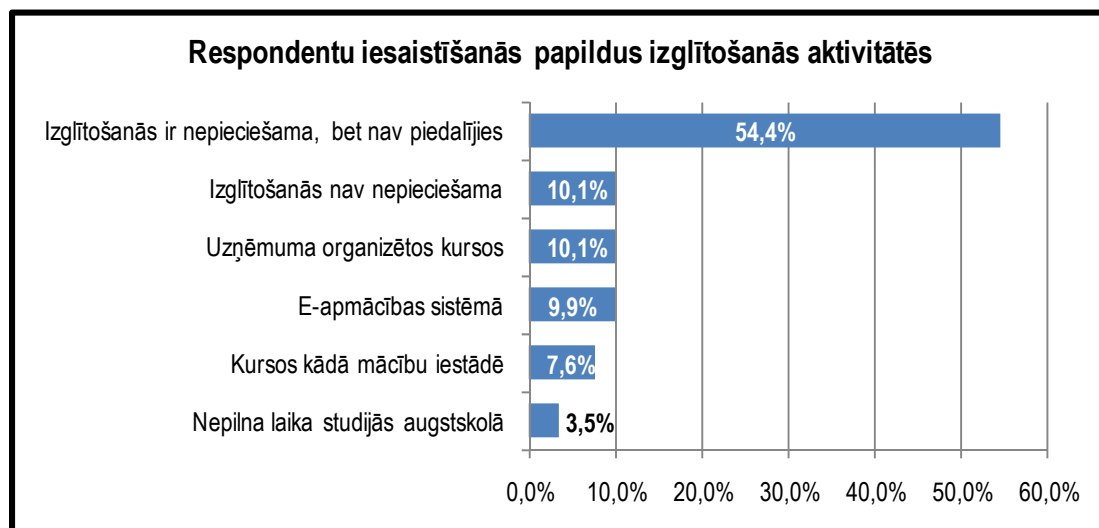
Savas saskarsmes prasmes viszemāk vērtē ilgstošie bezdarbnieki un jaunieši ar zemu pamatprasmju līmeni, sniedzot vērtējumu attiecīgi 0,35 un 0,41 balles. Invalīdi augstāk nekā pārējie vērtē savas svešvalodu prasmes un datorprasmes, savukārt kopumā ar savām prasmēm visapmierinātākie ir vientuļie vecāki.

Papildus izglītošanās aktivitātes

Savas zināšanas turpina papildināt ļoti neliela daļa sociālo riska grupu pārstāvju – tikai 23,4% respondentu pēdējā gada laikā bija iesaistījušies vismaz vienā no sekojošajām aktivitātēm: uzņēmumā organizētosursos un semināros,ursos un semināros kāda mācību iestādē, nepilna laika studijās augstākajās mācību iestādēs vai e-apmācības sistēmā. Katrs desmitais respondents (10,1%) uzskata, ka papildus izglītošanās vispār nav nepieciešama – šādu viedokli biežāk pauž pirmspensijas vecuma cilvēki (13,9%), personas, kuras atbrīvotas no ieslodzījuma vietām (12,0%), kā arī ilgstošie bezdarbnieki (11,3%) un respondenti, kas ieguvuši tikai pamatzglītību (14,5%).

Visvairāk respondentu savas zināšanas un prasmes ir papildinājuši darba vietā organizētajosursos un semināros (šādus iespēju saņēmuši un izmantojuši ir 10,1% respondentu). Salīdzinoši daudz sociālo grupu pārstāvju (9,9%) iesaistījušies arī e-apmācības sistēmā.ursos un semināros kādā mācību iestādē piedalījušies 7,6% respondentu, bet nepilna laika studijās augstākajās mācību iestādēs - 17 jeb 3,5% no visiem aptaujātajiem.

Grafiks 11

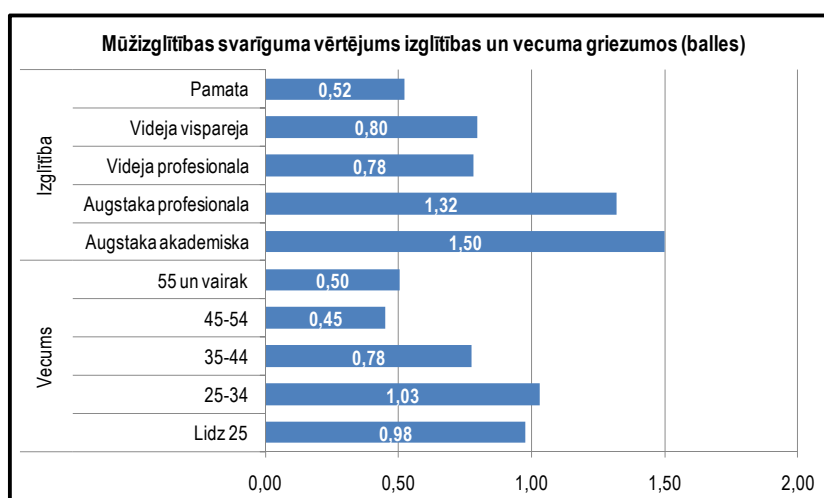


Kopumā apmācībās visaktīvāk iesaistās respondenti vecumā no 35-44 gadiem (dažādās izglītošanās aktivitātēs iesaistījušies 34,3% aptaujāto šīs vecuma grupas pārstāvju) un riska grupu pārstāvji ar augstāko izglītību (81,8%), visretāk – respondenti vecumā virs 45 gadiem (15,5%) un ar pamatzglītību kā augstāko iegūto izglītības līmeni (7,6%).

Lielākā daļa respondentu (54,4%) uzskata, ka izglītošanās ir nepieciešama, tomēr tajā dažādu iemeslu dēļ nepiedalās. Viens no iemesliem šādam inertumam ir ierobežotie finansu līdzekļi, jo tikai 16,8% respondentu ir gatavi piedalīties apmācībās no darba brīvajā laikā par saviem līdzekļiem, turklāt 46,2% kategoriski noliedza iespēju izglīties par saviem līdzekļiem.

Neskatoties uz respondentu noraidošo attieksmi pret neapmaksātu izglītošanos, kopumā aptaujātie sociālo riska grupu pārstāvji mūžizglītības nozīmi vērtē augstu. 30,8% respondentu uzskata, ka dzīves laikā nepārtraukti apgūt un papildināt zināšanasursos un apmācībās ir ļoti svarīgi, 43,4% mūžizglītību uzskata par svarīgu, bet tikai 24,2% to uzskata par nesvarīgu. Kopumā respondenti mūžizglītības nozīmi skalā no -2 līdz +2⁶ novērtē ar 0,72 ballēm. Mazāku nozīmi mūžizglītībai piešķir sociālo grupu pārstāvji pirmspensijas vecumā un respondenti ar zemāku pašreizējo izglītības līmeni.

Grafiks 12



Kopumā atbildes liecina, ka respondenti augstu vērtē mūžizglītības nozīmi un nepieciešamību, tomēr tās iegūšanai pastāv būtiski šķēršļi. Būtiskākie ierobežojošie faktori ir iedzīvotāju zemie ienākumi, kas liedz izglīties maksasursos un semināros, kā arī zemā uzņēmēju ieinteresētība darbinieku izglītošanās par uzņēmuma līdzekļiem.

⁶ atzīme -2 atbilst vērtējumam „pilnībā nesvarīgi”, -1 atbilst „nesvarīgi”, +1 atbilst „svarīgi”, +2 – „ļoti svarīgi”

Respondentu aktivitāte darba tirgū

Jauna darba meklēšana

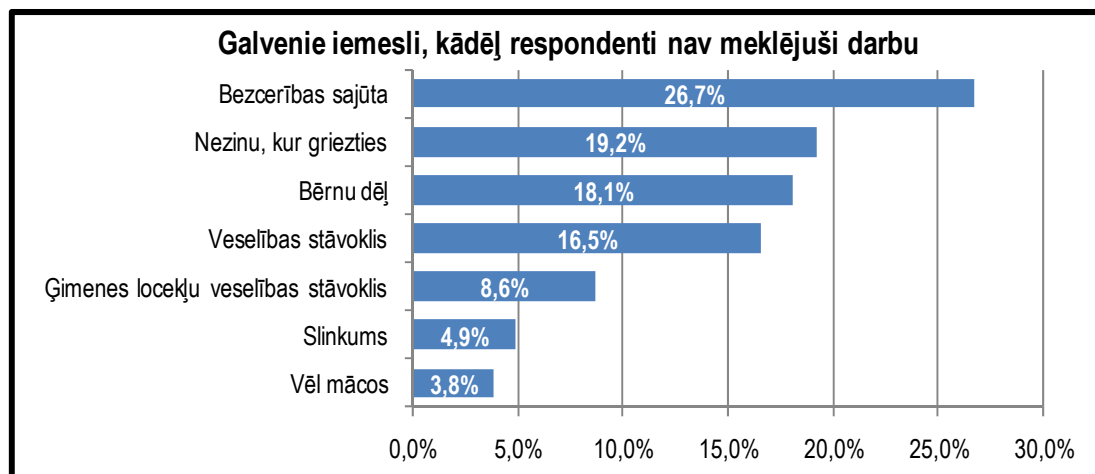
Pašlaik jaunu darbu atrast vēlas 61,8% respondentu – 47,4% plāno turpināt strādāt savā profesijā, savukārt 14,4% respondentu nepieciešama pārkvalifikācija, jo tie vēlas strādāt citā profesijā.

Neapmierināts ar pašreizējo darba devēju ir gandrīz katrs trešais respondents, kas strādā, – 30,0% nodarbināto riska grupu pārstāvju meklē jaunu darba vietu. No personām, kas pašlaik ir bez darba, iekārtoties darbā vēlētos 74,8% (jaunā profesijā – 16,5%). Visieinteresētākie jauna darba atrašanā ir ilgstošie bezdarbnieki un vecāki pēc bērna kopšanas atvaļinājuma (attiecīgi 85,3% un 80,0%).

Tajā pašā laikā gandrīz 40% aptaujāto sociālā riska grupu pārstāvju neizrāda lielu interesi par darba iespējām lecavas novadā. Galvenais iemesls tam ir bezcerības sajūta – 26,7% aptaujāto riska grupu pārstāvju, kas darbu nav meklējuši, ir atmetuši jebkādas cerības atrast piemērotas / labākas nodarbinātības iespējas lecavā un tās apkārtnē. Bezcerības sajūta ir pārņēmusi 61,5% aptaujāto bijušo ieslodzīto, 31,6% ilgstošo bezdarbnieku un 23,8% pirmspensijas vecuma cilvēku.

Liela daļa respondentu (19,2%) nav informēti par to, kur griezties, lai atrastu darbu vai iegūtu informāciju par vakancēm tuvējos uzņēmumos. Tāpat daudzi respondenti (18,1%) atzīst, ka darbu nemeklē, jo tiem mājās ir mazi bērni, kurus nevar atstāt bez uzraudzības uz ilgu laiku – šī problēma ierobežo galvenokārt daudzbērnu ģimeņu vecākus (92,9%) un vecākus pēc bērna kopšanas atvaļinājuma (56,3%).

Grafiks 13

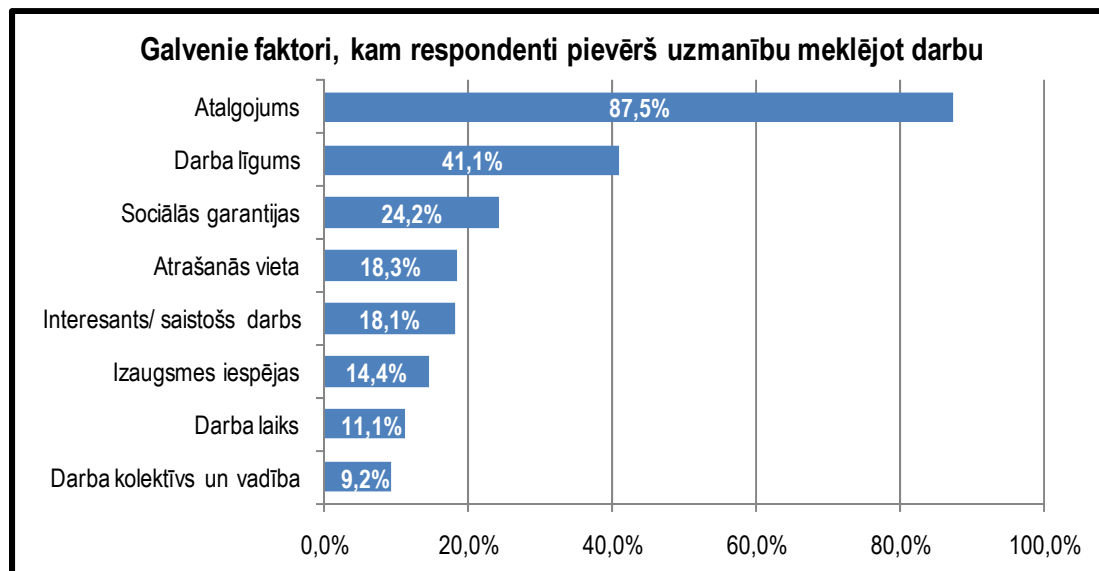


Vairāk kā puse (53,1%) invalīdu norāda, ka galvenais iemesls, kādēļ tie nav meklējuši darbu ir veselības stāvoklis un ar to saistītie ierobežojumi; kopumā veselības problēmas liedz strādāt 16,5% respondentu. Retāk respondenti min tādus iemeslus kā ģimenes locekļu veselības stāvokli (8,8% gadījumā) un slinkumu (4,9%).

Darba vietas izvēli ietekmējošie faktori

Galvenie faktori, kam respondenti pievērš uzmanību, meklējot jaunu darba vietu, ir atalgojums, noslēgts darba līgums un sociālo garantiju nodrošināšana. Atalgojumu kā svarīgu punktu darba vietas izvēlē atzīmē 87,5% respondentu, noslēgtu darba līgumu – 41,1%, darba devēja sniegtās sociālās garantijas – 24,2%. Nākamie biežāk minētie faktori ir darba atrašanās vieta (to minēja 18,3% respondentu), interesants darba saturs (18,1%) un izaugsmes iespējas (14,4%). Visretāk respondenti atzīmēja tādas atbildes kā darba laiks (11,1%) un darba kolektīvs un vadība (9,2%).

Grafiks 14

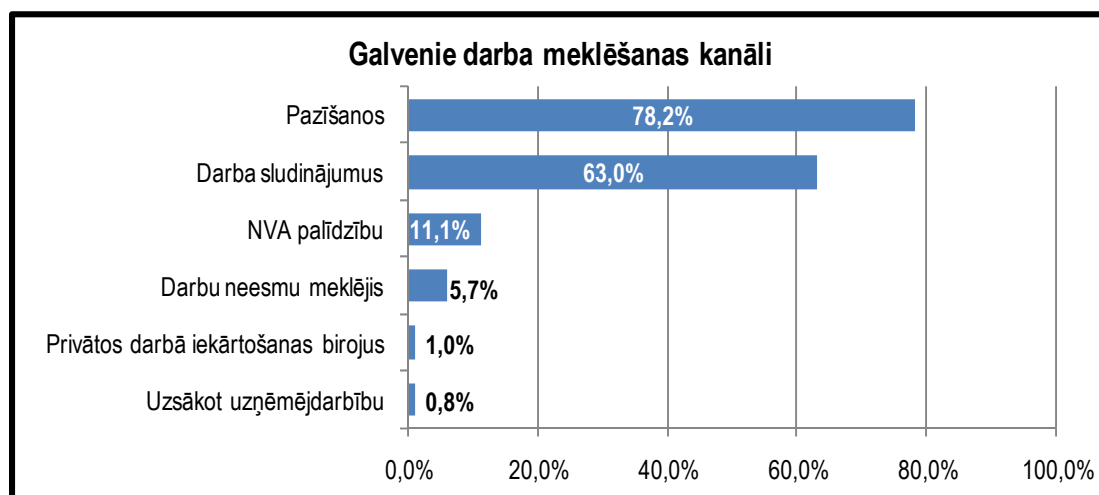


Respondenti ar augstāko izglītību lielāku nozīmi nekā pārējie piešķir darba saturam, izaugsmes iespējām, darba laikam un kolektīvam, savukārt atalgojumu tie uzskata par mazāk svarīgu. Būtiskas atšķirības darba vietas raksturojošo faktoru vērtējumā pastāv arī vecuma griezumā – darba saturs un darba laiks nozīmīgāks šķiet gados jauniem cilvēkiem (pieaugot vecumam, samazinās to respondentu īpatsvars, kas šos faktorus min kā būtiskus darba vietas izvēlē). Gados vecāki respondenti lielāku uzmanību pievērš atalgojumam, sociālajām garantijām un tam, lai tiktu noslēgts darba līgums.

Darba meklēšanas kanāli

Visbiežāk, meklējot darbu, respondenti izmanto privātos kontaktus jeb pazišanos (78,2%) un darba sludinājumus (63,0%). Pēc palīdzības Nodarbinātības valsts aģentūrā ir griezušies tikai 11,1% respondentu, privāto darbā iekārtošanas biroju pakalpojumus izmantojuši 5 respondenti (1,0%), savukārt 4 jeb 0,8% no visiem respondentiem ir uzsākuši uzņēmējdarbību. NVA darbā iekārtošanas pakalpojumus izmantojuši galvenokārt pirmspensijas vecuma cilvēki, ilgstošie bezdarbnieki un vientuļie vecāki; no citām sociālajām grupām NVA, lai atrastu darbu, griezušies tikai retais.

Grafiks 15



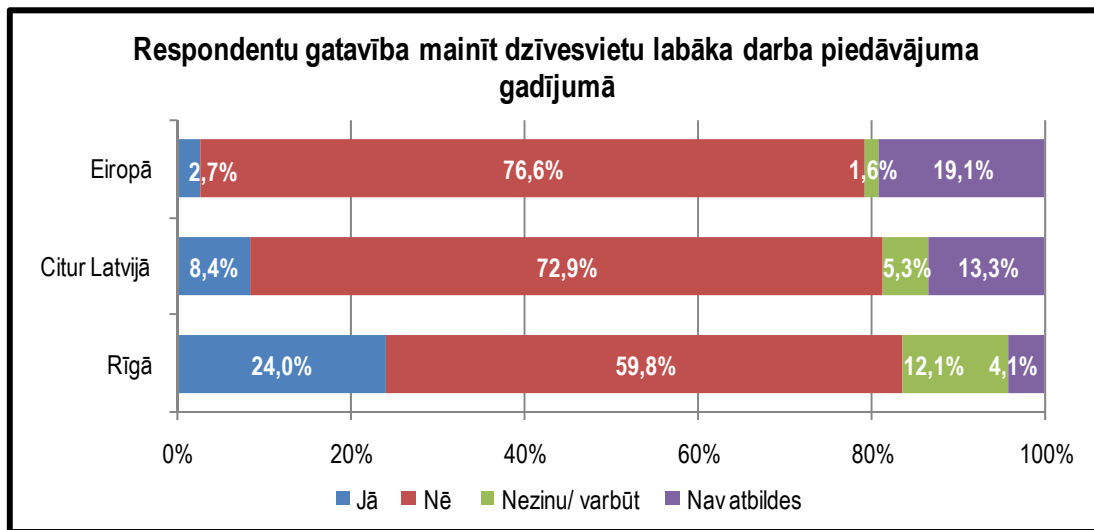
Darbaspēka ģeogrāfiskā mobilitāte

Sociālā riska grupu pārstāvjus lecvā raksturo zema ģeogrāfiskā mobilitāte, jo tikai trešā daļa respondentu (34,3%) ir meklējuši vai plāno meklēt darbu ārpus lecvavas novada teritorijas. Pārējie respondenti strādāt ārpus lecvavas neplāno.

Darbu ārpus lecvavas novada teritorijas biežāk meklējuši ir respondenti ar augstāko izglītību (45,5%), retāk – pamatskolas izglītību ieguvušie aptaujas dalībnieki (22,6%). Darbaspēka mobilitāte ir cieši saistīta ar respondentu vecumu – personu līdz 25 gadu vecumam vidū tā ir visaugstākā (40,5% no šīs vecuma grupas pārstāvjiem ir meklējuši darbu ārpus lecvavas), pieaugot vecumam tā samazinās (vecuma grupā virs 55 gadiem - tikai 17,4%). Viszemākā darbaspēka ģeogrāfiskā mobilitāte sociālā riska grupu griezumā ir invalīdiem, pirmspensijas vecuma cilvēkiem un vecākiem pēc bērna kopšanas atvaļinājuma.

Par zemu ģeogrāfisko mobilitāti liecina arī tas, ka tikai neliela daļa sociālās atstumtības riska grupu pārstāvju būtu gatavi mainīt dzīvesvietu gadījumā, ja citur saņemtu labāka darba piedāvājumu. Vislabprātāk respondenti būtu gatavi pārcelties uz Rīgu – gandrīz ceturtdaļa aptaujāto (24,0%) būtu ar mieru strādāt un dzīvot Rīgā. Citās Latvijas pilsētās un rajonos uz dzīvi pārvākties labāka darba piedāvājuma gadījumā būtu gatavi tikai 8,4% respondentu, darbs un dzīve kādā no Eiropas valstīm vilina 2,7% aptaujāto, bet ārpus Eiropas – vairs tikai 1,0%.

Grafiks 16



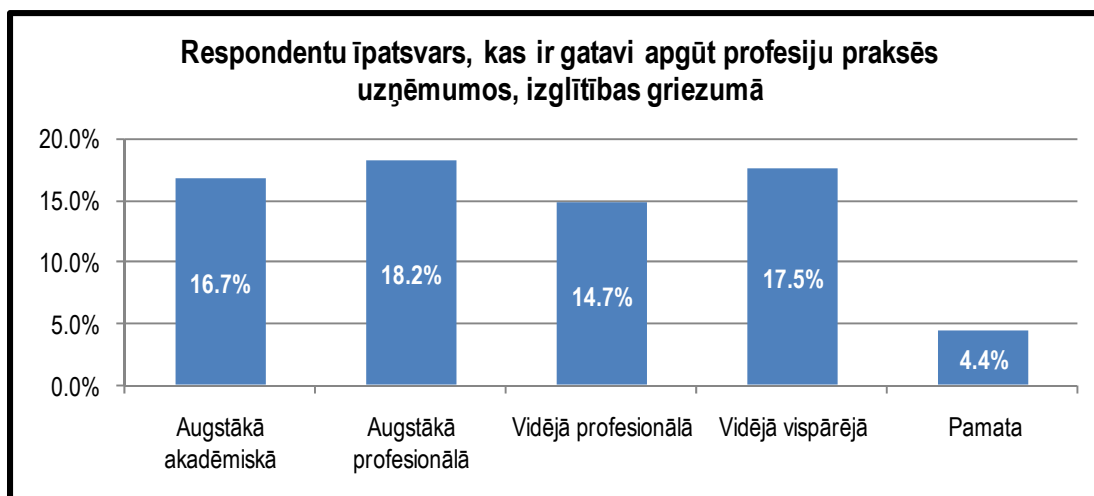
Kā viena no potenciālajām nākotnes problēmām darba tirgū lecavas novadā ir risks jauniešu (nākotnes darbaspēka) aizplūšanai no novada uz citām teritorijām labāku nodarbinātības iespēju gadījumā. Jau tagad pamest lecavu „labākas dzīves meklējumos” būtu gatava gandrīz puse respondentu vecumā līdz 25 gadiem - 47,6% jauniešu būtu gatavi pārvākties uz dzīvi Rīgā, 14,3% labprāt dzīvotu un strādātu arī citās Latvijas teritorijās un 14,3% būtu gatavi pamest valsti.

Attieksme pret darba praksēm

Tikai neliela daļa respondentu (12,7%) būtu gatava apgūt jaunu profesiju vai iemaņas, strādājot uzņēmumu prakses programmās un par to nesaņemot atalgojumu. Vairāk kā puse respondentu (52,0%) šādu iespēju kategoriski noliedza, kamēr trešā daļa (33,9%) par prakses iespēju nebija domājuši.

Prakses programmas vismazāk būtu gatava izmantot personu grupa, kurai profesijas un papildus prasmju un zināšanu apguve ir nepieciešama visvairāk, - respondenti ar pamatskolas izglītību (tikai 4,4%). Tāpat strādāt bez atalgojuma izglītošanās nolūkos būtu gatavi tikai 8,7% ilgstošo bezdarbnieku, 10,0% invalīdu un daudz bērnu ģimeņu vecāku, kā arī 12,0% bijušo ieslodzīto un vecāku pēc bērna kopšanas atvaļinājuma.

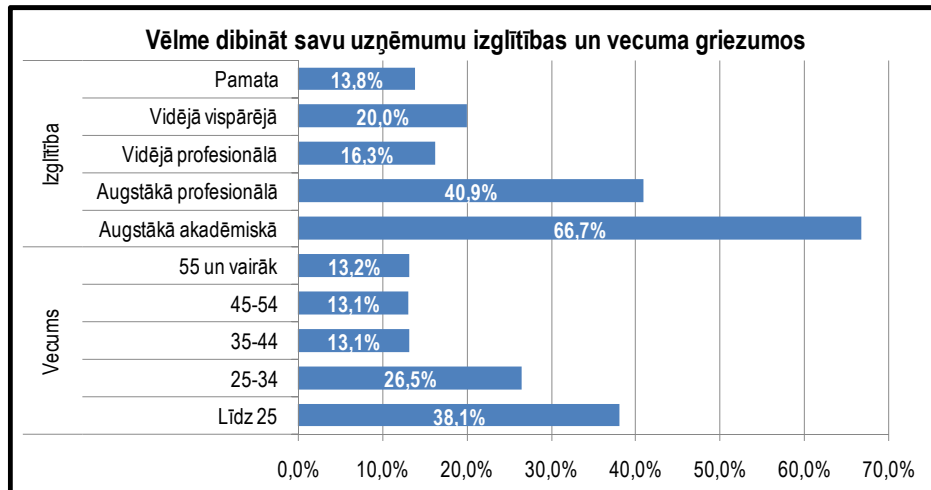
Grafiks 17



Uzņēmējdarbības iniciatīva

Savu uzņēmumu labvēlīgu apstākļu gadījumā dibināt būtu gatavi 18,5% respondentu, 48,9% ar uzņēmējdarbību nodarboties nevēlas, bet gandrīz trešā daļa nespēja formulēt savu viedokli. Visuzņēmīgākie ir jaunieši – vecumā līdz 25 gadiem par sava uzņēmuma dibināšanu domā 38,1% respondentu, vecumā no 25 līdz 34 gadiem – 26,5%, bet pārējās vecuma grupās - vidēji tikai 13,1% respondentu.

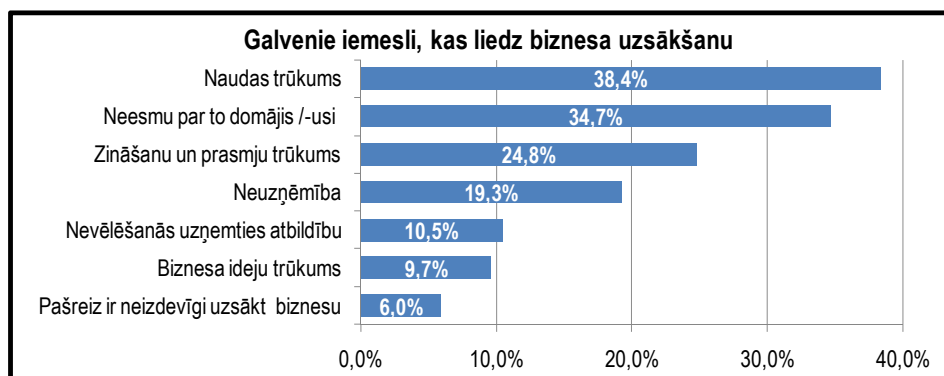
Grafiks 18



Uzņēmējdarbības iniciatīva ir tieši saistīta ar respondentu izglītības līmeni – savu uzņēmumu labprāt dibinātu aptuveni puse respondentu ar augstāko izglītību un tikai 13,8% respondentu ar pamatskolas izglītību.

Ceturtdaļa respondentu (24,8%) atzīst, ka tie nespēj uzsākt uzņēmējdarbību nepieciešamo zināšanu trūkuma dēļ, tomēr kā galveno kavēkli biznesa uzsākšanai aptaujātie min naudas trūkumu (38,4%). Nākamie biežāk atzīmētie iemesli, kas kavē uzņēmējdarbības uzsākšanu, ir neuzņēmība, ko min 19,3% respondentu, nevēlēšanās uzņemties tik lielu atbildību (10,5%) un biznesa ideju trūkums (9,7%). Pašreizējos apstākļus par nelabvēlīgiem biznesa uzsākšanai uzskata 6,0% respondentu. Vairāk kā trešā daļa (34,7%) aptaujāto riska grupu pārstāvju par iespēju dibināt uzņēmumu nekad nav domājuši, tādēļ nespēja nosaukt konkrētus biznesa uzsākšanu kavējošus iemeslus.

Grafiks 19

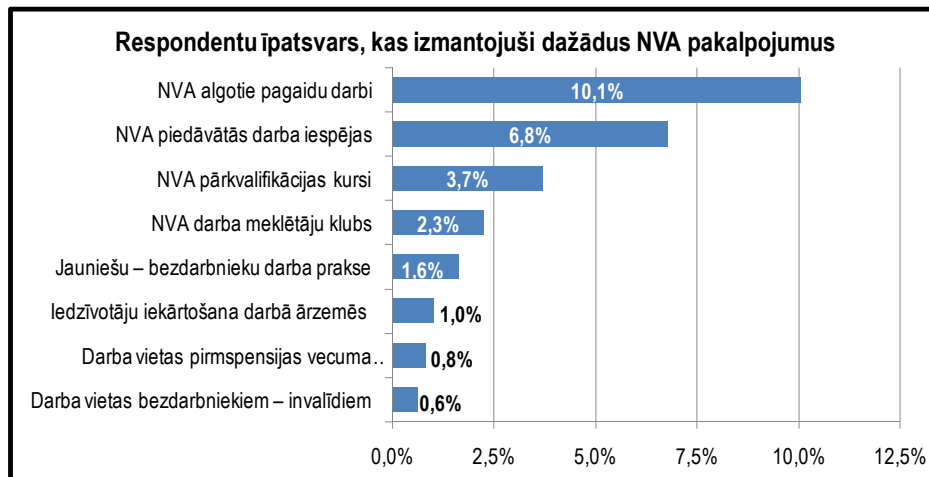


NVA pakalpojumu izmantošana

Lai gan 70,9% respondentu pašlaik ir bez darba, NVA pakalpojumus pēdējo trīs gadu laikā izmantojis tikai retais (21,6%). NVA palīdzību izmantojušas četras no sešām aptaujātajām nepilngadīgajām māmiņām, 32,0% bijušo ieslodzīto, 25,0% jauniešu ar zemu pamatprasmju līmeni, 24,0% vecāku pēc bērna kopšanas atvaļinājuma, 23,3% daudzbērnu ģimeņu vecāku, 21,9% vientuļo vecāku un 20,0% invalīdu un ilgstošo bezdarbnieku. Pārējās sociālā riska grupās respondentu, kas vērsušies pēc palīdzības NVA, ir mazāk par 20%.

Visbiežāk izmantotais NVA pakalpojums ir algotie pagaidu darbi, kuros pēdējo trīs gadu laikā iesaistījušies 10,1% respondentu. NVA piedāvātās darba iespējas ir otrs biežāk izmantotais pakalpojums (to izmantojuši 6,8% respondentu). NVA bezmaksas pārkvalifikācijas kursus izmantojuši tikai 3,7% sociālā riska grupu pārstāvju, lai gan respondentu, kas vēlētos pārkvalificēties un strādāt citā profesijā, kā arī būtu gatavi strādāt bez darba samaksas, lai apgūtu nepieciešamās prasmes un zināšanas ir trīs reizes vairāk. Tāpat NVA darba meklētāju klubā iesaistījušies tikai 2,3% respondentu, darba prakses iespējas jauniešiem-bezdarbniekiem pie darba devēja izmantojuši 1,6%, subsidētās darba vietās strādājuši 1,4%, savukārt 1,0% respondentu NVA vērsušies, lai iekārtotos darbā ārzemēs.

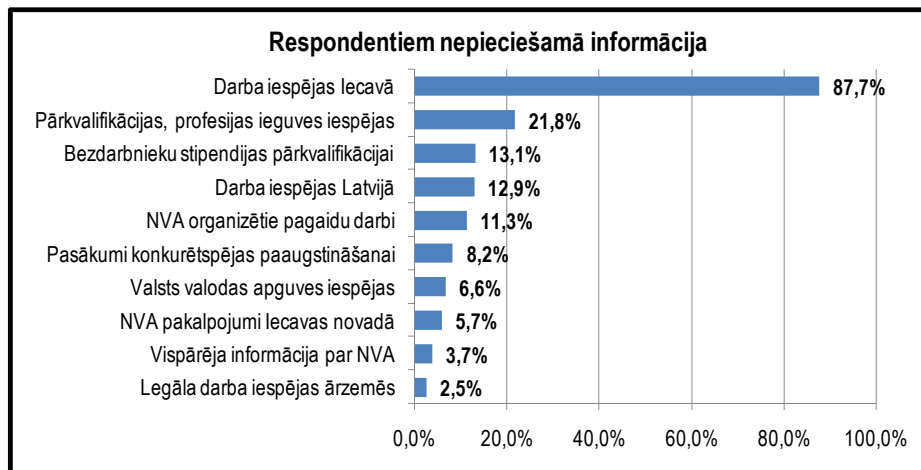
Grafiks 20



Informācijas pietiekamības vērtējums un tās iegūšanas avoti

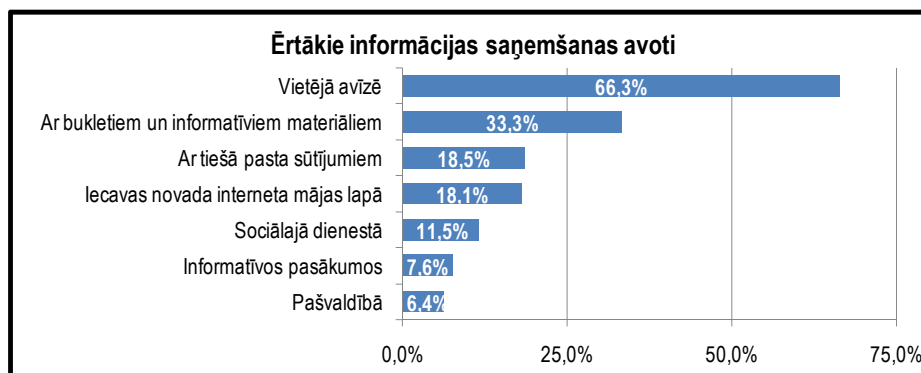
Lielākā daļa respondentu (87,7%) atzina, ka vēlētos iegūt plašāku informāciju par darba iespējām lecvā. 21,8% aptaujāto interesē papildus informācija par pārkvalifikācijas un kvalifikācijas celšanas, kā arī profesijas ieguves iespējām. Informācija par bezdarbnieku stipendijām pārkvalifikācijai vai kvalifikācijas celšanai nepieciešama 13,1% aptaujas dalībnieku, NVA organizētie pagaidu darbi interesē 11,3%. Gandrīz katrs trešais (32,3%) respondents etnisko minoritāšu grupā uzskata, ka informācija par valsts valodas apguves iespējām ir nepietiekama un ka to ir nepieciešams papildināt un padarīt pieejamāku. Informāciju par pasākumiem konkurētspējas paaugstināšanai saņemt vēlas 19,4% aptaujāto pirmspensijas vecuma cilvēku (kopumā šāda informācija nepieciešama 8,2% respondentu).

Grafiks 21



Sev interesējošo informāciju par darba un pārkvalifikācijas iespējām, darba devēja un darbinieka tiesībām un pienākumiem respondentiem visērtāk saņemt būtu ar vietējā laikraksta starpniecību (66,3% aptaujāto labprāt informāciju saņemtu šādā veidā). Trešā daļa respondentu (33,3%) informācijas ieguvei izmantotu informatīvus bukletus. Tiešā pasta sūtījumus saņemt vēlētos 18,5% aptaujāto, savukārt lecvas novada interneta mājas lapā informāciju ērti iegūt būtu 18,1%, bet sociālajā dienestā – 11,5% respondentu. Visneefektīvākie informēšanas līdzekļi ir informatīvie pasākumi, kurus apmeklētu tikai 7,6% aptaujāto, un informācijas izvietošana novada pašvaldības ēkā, kur pēc tās griestos tikai 6,4% respondentu.

Grafiks 22

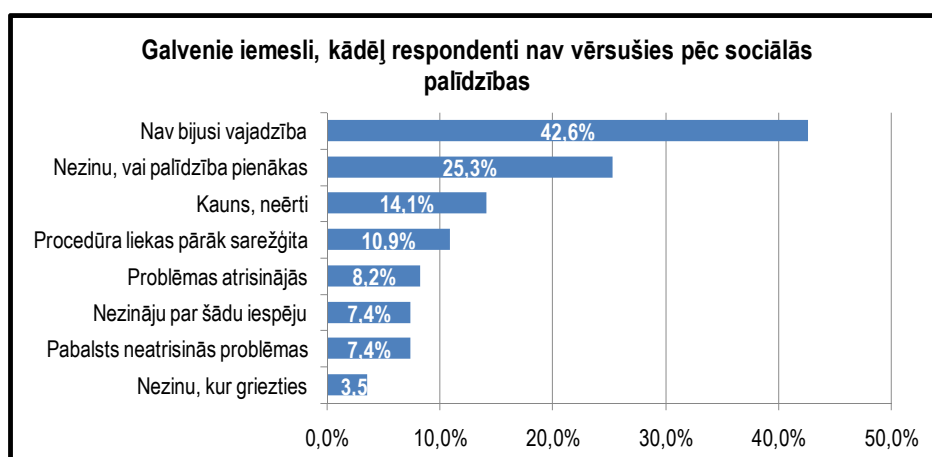


Sociālās palīdzības izmantošana

Sociālo palīdzību pēdējā gada laikā ir lūguši 28,1% aptaujāto sociālās atstumtības riska grupu pārstāvju. Sociālo palīdzību biežāk izmantojušas nepilngadīgās māmiņas (četras no sešām aptaujātajām), daudz bērnu ģimeņu vecāki (53,3%) un vientuļie vecāki (43,8%). Salīdzinoši liels respondentu, kas lūguši sociālo palīdzību, īpatsvars ir arī vecāku pēc bērnu kopšanas atvaļinājuma un invalīdu vidū (attiecīgi 36,0% un 35,0%).

No tiem respondentiem, kas sociālo palīdzību izmantojuši nebija, 42,6% nekad nav bijusi vajadzība pēc šādiem pakalpojumiem, savukārt katrs ceturtais (25,3%) atzīst, ka sociālā palīdzība tiem bija nepieciešama, tomēr viņi to nelūdza, jo nezināja, vai palīdzība pienākas. Tāpat 14,1% aptaujāto sociālā riska grupu pārstāvju atzīst, ka tiem ir neērti vērsties pēc sociālās palīdzības, turpretim 10,9% respondentu vērsties pēc sociālās palīdzības attur viņuprāt sarežģītās ar pabalsta pieprasīšanu, izskatīšanu un saņemšanu saistītās procedūras. Salīdzinoši neliels skaits respondentu (7,4%) uzskata, ka pabalsti nespēs atrisināt to problēmas; tikpat daudz respondentu nebija informēti par iespēju saņemt pabalstus.

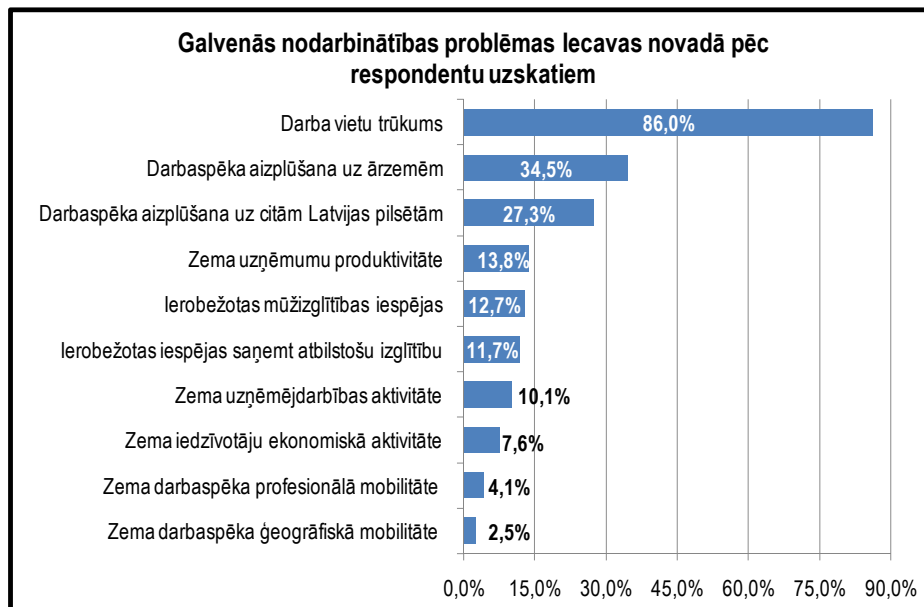
Grafiks 23



Nodarbinātības problēmas un nepieciešamie risinājumi respondentu skatījumā

Par galveno nodarbinātības problēmu respondenti pārliecinoši uzskata darba vietu trūkumu, ko min 86,0% aptaujāto. Otra biežāk minētā problēma – darbaspēka aizplūšana uz ārzemēm – tika minēta tikai 34,5% gadījumu, trešā – darbaspēka aizplūšana uz Rīgu un citām pilsētām – 27,3% gadījumu. Citas nodarbinātības problēmas tika atzīmētas retāk: zemu uzņēmumu produktivitāti un tai sekojošo zemo algu līmeni par būtisku problēmu uzskata 13,8% respondentu, 12,7% uzskata, ka lecvā ir ierobežotas iespējas saņemt darba tirgus prasībām atbilstošu mūžizglītību un pārkvalifikācijas iespējas, 11,7% pauž līdzīgus uzskatus par vispārējo izglītību, 10,1% respondentu uzskata, ka lecvas iedzīvotāju uzņēmējdarbības aktivitāte ir pārāk zema, savukārt 7,6% par cēloni citām nodarbinātības problēmām uzskata iedzīvotāju zemo ekonomisko aktivitāti (nevēlēšanos iesaistīties darba tirgū un citos ekonomiskos procesos). Lai gan respondentu atbildes liecina par zemu darbaspēka mobilitāti, pavisam neliels respondentu skaits par problēmu uzskata strādājošo un darba meklētāju zemo profesionālo un ģeogrāfisko mobilitāti (attiecīgi tikai 4,1% un 2,5%).

Grafiks 24



Galvenais, kas iedzīvotājiem nepieciešams, lai atrastu darbu, pēc respondentu domām ir atbilstoša atalgojuma piedāvājums no darba devēju puses – šādu uzskatu pauž 47,8% aptaujāto. 38,6% respondentu uzskata, ka nepieciešama plašāka informācija par brīvajām darba vietām uzņēmumos. Tāpat respondenti sagaida vairāk dažādām vecuma grupām piemērotu darba vietu (29,6%), kā arī dažādām sociālajām grupām atbilstošu darba laiku (22,6%). Papildus izglītība jauna darba atrašanai nepieciešama 19,3% respondentu, savukārt lielāku darba devēju iniciatīvu sagaida 17,7%.

Grafiks 25



Salīdzinot nepieciešamos problēmu risinājumus dažādās sociālās atstumtības riska grupās, invalīdiem darba atrašanai visvairāk nepieciešamas veselības stāvoklim piemērotas darba vietas (47,5% gadījumu), ilgstošie bezdarbnieki uzsver piemērota atalgojuma problēmu (64,0%) un nepieciešamību pēc papildus informācijas par vakancēm (51,3%), pirmspensijas vecuma cilvēki visbiežāk min nepieciešamību pēc vecumam pielāgotām un atbilstošām darba vietām (68,5%), bijušie ieslodzītie un jaunieši ar zemu pamatprasmju līmeni uzskata, ka tiem nepieciešams augstāks atalgojums (attiecīgi 48,0% un 37,5%) un atbilstošu darba vietu piedāvājums no darba devēja puses (attiecīgi 32,0% un 30,0%). 64,5% etnisko minoritāšu pārstāvji uzskata, ka, lai veiksmīgāk konkurētu darba tirgū, tiem ir nepieciešamas labākas latviešu valodas zināšanas. Persona bērna pieskatīšanai darba meklēšanas gadījumā būtu nepieciešama pusei nepilngadīgo māmiņu, 44,0% vecāku pēc bērna kopšanas atvaļinājuma un 40,0% daudz bērnu ģimeņu vecāku. Šo sociālo grupu pārstāvji bieži min, ka strādāt būtu gatavi tikai tādā darba vietā, kur darba laiks būtu atbilstošs to vajadzībām – darbu būtu iespējams apvienot ar ģimenes dzīvi un bērna pieskatīšanu.