



Ieguldījums Tavā nākotnē!

Pētījums veikts Valsts kancelejas administrētā projekta „Atbalsts strukturālo reformu ieviešanai valsts pārvaldē” (identifikācijas Nr. 1DP/1.5.1.1.1./10/IPIA/CFLA/004/002)

4.2.aktivitātes

„Funkciju auditu veikšana”

(iepirkuma ID Nr. MK VK 2012/7 ESF) ietvaros

Projektu 100% apmērā finansē Eiropas Sociālais fonds

GALA ZIŅOJUMS

**par atbilstības novērtēšanas institūciju
akreditācijas sistēmas, fizisku personu
sertifikācijas sistēmas un atbilstības
novērtēšanas sistēmas institucionālās
struktūras izvērtējumu, tai skaitā
rekomendācijas un vadlīnijas**

atbilstoši 2013.gada 10.aprīļa līgumam Nr.32

**„Latvijas fizisko personu sertifikācijas sistēmas un tās
institucionālās struktūras (akreditācijas sistēmas)
izvērtējums”**

Izpildītājs:

SIA „Baltijas Konsultācijas”

Rīga, 2013. gada 31. jūlijā

Satura rādītājs

Ievads	4
1. Vadlīnijas kopējai pieejai un kritērijiem obligātajai sertifikācijai	5
2. Priekšlikumi normatīvo aktu grozījumiem	10
3. Vadlīnijas optimālam pienākumu un atbildību sadalījumam.....	14
4. Finansiālās ietekmes izvērtējums.....	16
5. Rekomendācijas.....	17
Izmantotās literatūras saraksts.....	26
PIELIKUMI	27
1. pielikums. Detalizētas riska novērtēšanas posmi	27
2. pielikums. Risku novērtējuma tabula.....	28
3. pielikums. Sabiedrības interešu aizstāvēšana.....	30
4. pielikums. Sertifikācijas kritēriji fiziskām personām	31
5. pielikums. Papildus prasības	32
6. pielikums. Pienākumi un atbildības sadalījums	33

Tabulu rādītājs

Tabula Nr.1 Risku klasifikācija.....	6
Tabula Nr.2 Risku klasifikācija pēc varbūtības un iedarbības pakāpes.....	8
Tabula Nr.3 Zaudējumu varbūtības skala.....	8
Tabula Nr.4 Iespējamo zaudējumu analīze.....	8
Tabula Nr.5 Priekšlikumi normatīvo aktu grozījumiem.....	10
Tabula Nr.6 Finansiālās ietekmes izvērtējums.....	16
Tabula Nr.7 Matrica I.....	18
Tabula Nr.8 Matrica IA.....	19
Tabula Nr.9 Matrica IB.....	19
Tabula Nr.10 Vairāku ekspertu vērtējuma matricas piemērs.....	20
Tabula Nr.11 Riska vērtējums pēc varbūtības un iedarbības pakāpes.....	20
Tabula Nr.12 Seku novērtēšanas piemērs.....	21
Tabula Nr.13 Paplašināta varbūtības novērtēšana.....	21
Tabula Nr.14 Risku kvalitatīvā analīze.....	21
Tabula Nr.15 Risku kvalitatīvā analīze.....	22
Tabula Nr.16 Risku novērtēšanas matrica.....	22
Tabula Nr.17 Risku novērtēšanas matricas definīcijas.....	22
Tabula Nr.18 Riska kontroles hierarhija.....	22
Tabula Nr.19 Risku novērtēšanas matrica II.....	22
Tabula Nr.20 Hārvardas biznesa risku kalkulators.....	24

Ievads

Pētījums par sertifikācijas sistēmas un tās institucionālās struktūras novērtējumu veikts ar mērķi izstrādāt priekšlikumus Latvijas sertifikācijas sistēmas pilnveidošanai, lai, samazinot izmaksas, vienlaicīgi nodrošinātu gan sistēmas augstāku efektivitāti, gan pakalpojumu saņēmēju un sabiedrības interešu aizsardzību.

Izvirzīto mērķu sasniegšanai pētījuma ietvaros tika apkopota informācija par situāciju Latvijā, kā arī tuvākajās kaimiņvalstīs: Lietuvā, Polijā, Igaunijā un Somijā. Pētījuma laikā tika izmantoti gan sekundārie, gan arī primārie informācijas avoti. Kā sekundārie informācijas avoti tika izmantoti iepriekš veiktie pētījumi, datu bāzes, kā arī interneta resursi, kuros atrodama nepieciešamā informācija par sertifikācijas principiem, kritērijiem, institūcijām, izmaksām u.c.

Primārā izpēte tika veikta Latvijā un sastāvēja no divām daļām: ekspertu intervijām un fokusa grupas. Ekspertu intervijas tika organizētas gan ar valsts, gan privāto institūciju pārstāvjiem. Fokusa grupa notika 2013. gada 23. jūlijā un tajā piedalījās 14 eksperti, kuri pārstāvēja valsts institūcijas un arī privāto sektoru. Primārās izpētes rezultātā tika iegūti argumenti un fakti par sertifikācijas sistēmu Latvijā un iespējamām uzlabojumiem sistēmas funkcionalitātes paaugstināšanai un izmaksu samazināšanai.

1. Vadlīnijas kopējai pieejai un kritērijiem obligātajai sertifikācijai

Šajā nodaļā ir sniegtas vadlīnijas kopējai pieejai un kritērijiem, pēc kuriem vadīties nākotnē, nosakot, kuras profesionālo pakalpojumu jomas speciālistiem ir nepieciešama obligāta sertifikācija. Ir izstrādāta matrica, ar kuras palīdzību iespējams noteikt sertificējamās profesijas, ņemot vērā sabiedrības interešu aizsardzības nepieciešamību un valsts iesaistīšanās pakāpi konkrētas profesionālo pakalpojumu jomas regulācijā.

Kā pirmais solis sertifikācijas kritēriju izstrādē tika veikta risku analīze un izvērtējums.

Vārds „risks” cēlies no latīņu vārda „*riscum*”, kas nozīmē – „nejaušība”, „iespēja”, tātad kaut ko nenoteiktu – labu vai sliktu.

Risks uzņēmuma vadīšanas teorijā tiek formulēts kā nenoteikts nākotnes notikums, kas varētu ietekmēt uzņēmējdarbības mērķu sasniegšanu. Teorijā tiek lietotas dažādas vārda „risks” definīcijas, no kurām visbiežāk sastopamās ir:

- Risks ir objektīva briesmu, neveiksmju, zaudējumu un / vai zudumu iespējamība, varbūtējs stāvoklis, kad faktiskais rezultāts nelabvēlīgi atšķirsies no iecerētā;
- Risks ir pārdroša rīcība, neņemot vērā iespējamās briesmas un neveiksmes;
- Risks ir bīstamu situāciju sakritība;¹
- Risks ir nelaimes gadījumu iespējamība;
- Risks ir briesmu attiecība pret drošību;
- Risks ir zaudējumu un to smaguma varbūtība.²

Tātad risks ir nevis ar uzņēmējdarbību objektīvi saistītie ražošanas izdevumi, un arī ne paša uzņēmēja nolaidīguma vai neprasmīgās saimniekošanas izraisītie zaudējumi, bet eventuālie, varbūtējie gadījuma papildizdevumi, kas rodas neparedzētu noviržu rezultātā no plānotās kārtības kā neiegūtā vērtība no uzņēmēja neatkarīgu apstākļu vai viņa pārgalvības dēļ.

Riska vadība sastāv no vairākiem posmiem:

1. Riska veida noteikšana;
2. Riska cēloņu noteikšana;
3. Riska varbūtības aprēķināšana;
4. Riska radīto seku prognozēšana;
5. Riska zonas noteikšana;
6. Pret-riska pasākumu izstrāde.

¹ Vedļa, A., Uzņēmējdarbības kurss., Petrovskis&Co, 2000., 46.-52. lpp.

² Jēgere, S., Lekciju materiāls „Riski uzņēmējdarbībā”, 2011.

Riska cēlonis (avots) ir tehnisks objekts, sociāla vai dabas parādība, kas, iestājoties noteiktiem nosacījumiem, var izraisīt nelaimes gadījumu.

Tā kā riski ir sarežģīti, daudzveidīgi un pretrunīgi, tad to klasificēšanai parasti izmanto dažādus kritērijus. Pastāv apmēram 40 dažādi risku klasifikācijas kritēriji, tomēr parasti lieto 7 - 15 kritēriju grupas.³

Tabula Nr.1 Risku klasifikācija⁴

Klasifikācijas pamats	Risku veidi
1. Pēc sabiedrisko attiecību sfēras	1.1. Ekonomiskais risks 1.2. Politiskais risks 1.3. Sociālais risks 1.4. Kara risks
2. Pēc uzņēmējdarbības veida	2.1. Komerčiālais risks 2.2. Finanšu risks 2.3. Ražošanas risks 2.4. Investīciju risks 2.5. Inovācijas risks 2.6. Kredītu risks 2.7. Juridiskais risks 2.8. Apdrošināšanas risks 2.9. Tehniskais risks 2.10. Transporta risks
3. Pēc rašanās iemesla	3.1. Saimnieciskās darbības risks 3.2. Vadītāja personības risks 3.3. Nepietiekamas informācijas risks
4. Pēc izcelsmes sfēras	4.1. Iekšējais risks 4.2. Ārējais risks
5. Pēc gala rezultāta	5.1. Tīrs (statistisks) risks 5.2. Spekulatīvs (dinamisks) risks
6. Pēc izcelsmes veida	6.1. Subjektīvs risks 6.2. Objektīvs risks
7. Pēc mēroga	7.1. Lokāls risks 7.2. Reģionāls risks 7.3. Valsts risks 7.4. Starptautisks risks
8. Pēc iespējas apdrošināt	8.1. Apdrošināms risks 8.2. Neapdrošināms risks
9. Pēc tiesiskuma līmeņa	9.1. Attaisnots risks 9.2. Neattaisnots risks
10. Pēc iekļautajiem ekonomiskajiem subjektiem	10.1. Individuālais risks 10.2. Kolektīvs risks
11. Pēc darbības ilguma	11.1. Īslaicīgs risks 11.2. Ilglaicīgs risks
12. Pēc laika kritērija	12.1. Pagājis risks 12.2. Pašreizējs risks 12.3. Nākotnes risks
13. Pēc organizatoriski ētiskās vides	13.1. Organizatoriskais (darījumu) risks 13.2. Ekoloģiskais risks 13.3. Morālais risks

³ Pettere, G., Voronova, I., Riski uzņēmējdarbībā un to vadība., Apgāds „Rasa ABC”, 2003., 11.lpp.

⁴ Turpat, 13.lpp.

Klasifikācijas pamats	Risku veidi
14. Pēc pakāpes	14.1. Pieļaujams risks 14.2. Kritisks risks 14.3. Katastrofisks risks
15. Pēc diversifikācijas iespējas	15.1. Kopīgs risks 15.2. Specifisks risks
16. Pēc problēmas risinājuma posmiem	16.1. Risks lēmuma pieņemšanas posmā 16.2. Risks lēmuma realizācijas posmā
17. Pēc katastrofisko seku attīstības pakāpes	17.1. Vietējs risks 17.2. Globāls risks
18. Pēc iespējas paredzēt	18.1. Prognozējams risks 18.2. Neprognozējams risks

Katru no minētajiem riskiem var iedalīt sīkāk. Tā, piemēram:

- Tīrie riski: dabas apstākļu radītie, tīpašuma, ekoloģiskie, ražošanas, politiskie, transporta, tirdzniecības;
- Spekulatīvie (finanšu) riski, kas saistīti ar naudas maksātspēju: inflācija un deflācija, valūtas risks, likviditātes risks, investīciju risks;
- Labuma negūšanas risks;
- Ienākumu samazināšanās risks: procentu risks, kredītrisks;
- Tiešo finanšu zaudējumu risks: kredītrisks, biržas risks, bankrotēšanas risks;
- Dabiskais risks saistīts ar dabas parādību izpausmēm: zemestrīces, plūdi, vētras u.c.;
- Tehnogēno risku rada jebkāda darbība ar ķīmiskām un ugunsnedrošām vielām, lidošana lidmašīnā, braukšana automašīnā u.tml.;
- Politisko risku izsauc politiskā situācija valstī;
- Medicīnisko risku rada epidēmiju izplatība;
- Militārais risks saistīts ar citas valsts bruņoto intervenci, terorismu, revolūcijām;
- Reliģisko risku rada dažādu ticību pārstāvju savstarpējās nesaskaņas;
- Ekonomisko risku rada tautsaimniecības nozaru pagrimums, konkurence, inflācija, valsts ekonomiskā stāvokļa pasliktināšanās.⁵

Analizējot riskus, ir svarīgi atbildēt vismaz uz diviem jautājumiem:

1. Cik liela var būt riska varbūtība?
2. Kādus un cik lielus zaudējumus uz uzņēmējdarbības rezultātu var atstāt šis risks?

⁵ Pettere, G., Voronova, I., Riski uzņēmējdarbībā un to vadība., Apgāds „Rasa ABC”, 2003., 175. lpp.; Riski valsts pārvaldes iestādē. Pieejams Iekšējo auditoru institūta mājaslapā: http://www.iai.lv/files/Publikska%20sadala/Jaunami/2012/vadlinijas_risku_modelis_valsts_prvaldei.pdf (skatīts 14.07.2013.)

Tabula Nr.2 Risku klasifikācija pēc varbūtības un iedarbības pakāpes⁶

Vērtējuma sistēma	Riska varbūtība	Riska iedarbība
4	Risks ir ļoti iespējams	Katastrofiska
3	Risks ir iespējams	Kritiska
2	Risks ir pa pusei iespējams 50/50	Nopietna
1	Risks nav izslēgts	Maznozīmīga
0	Risks nav iespējams	Nenozīmīga

Tabula Nr.3 Zaudējumu varbūtības skala⁷

Koeficients	Zaudējumu varbūtība
0	Zaudējumi nav iespējami
0,1	Zaudējumu varbūtība ir ļoti maza
0,2	Zaudējumi ir maz ticami
0,3	Ir neliela varbūtība
0,4	Varbūtība ir mazliet mazāka nekā 50/50
0,5	Varbūtība ir 50/50
0,6	Zaudējumi ir diezgan iespējami
0,7	Zaudējumi ir vairāk nekā iespējami
0,8	Zaudējumi ir paredzami
0,9	Zaudējumi ir ļoti iespējami
1,0	Zaudējumi noteikti būs

Tabula Nr.4 Iespējamo zaudējumu analīze⁸

Zaudējumu lielums	Biežums	Nozīmīgums	Paredzamība	Ietekme
Nenozīmīgs	Ļoti bieži	Ļoti mazs	Ļoti liela	Maznozīmīga
Neliels	Bieži	Mazs	Zaudējumi iespējami vienreiz gadā	Neliela
Vidējs	Reti	Vidējs	Zaudējumi iespējami vienreiz 10 gados	Nopietna
Liels	Ļoti reti	Liels	Minimāla	Katastrofiska

Pastāv aprēķināmie, nedrošie jeb neaprēķināmie riski un neziņa.

Var izdalīt divas riska varbūtības noteikšanas metodes:

- Objektīvā, kas balstās uz dotā pasākuma atkārtotās biežuma aprēķināšanu;
- Subjektīvā, kas balstās uz personisko pieredzi, ekspertu vērtējumu, konsultantu domām.

⁶ Pettere, G., Voronova, I., Riski uzņēmējdarbībā un to vadība., Apgāds „Rasa ABC”, 2003., 28.lpp.

⁷ Turpat, 28.lpp.

⁸ Turpat, 29.lpp.

Sertifikācijas sistēmas gadījumā iespējamā risku aprēķināšana ir ļoti apgrūtināta un bieži arī neiespējama. Tādēļ šī pētījuma ietvaros tiek izmantota subjektīvā metode, izmantojot ekspertu un konsultantu vērtējumu.

Iepriekš aprakstīto risku ietekmes mazināšanai ir nepieciešami konkrēti pretpasākumi, lai nodrošinātu nepieciešamo aizsardzību. Kā būtiskākie risku mazināšanas pasākumi, kas tika identificēti, veicot starptautisko analīzi, kā arī izpēti Latvijā, tika konstatēti sekojošie:

- Izglītība;
- Apdrošināšana;
- Darba pieredze;
- Uzraudzība un kontrole.

Izglītības kritērijs pastāv pilnīgi visās valstīs un tiek piemērots visām profesijām, kas tiek sertificētas. Dažādos gadījumos kā kritērijs tiek izmantota vispārējā vai speciālā izglītība, kā arī dažādi izglītības līmeņi: vidējā un augstākā izglītība. Ir valstis, kur attiecīgās izglītības iegūšana no valsts puses tiek uzskatīta par pietiekamu pierādījumu profesionālajām spējām strādāt izvēlētajā profesijā, kā tas ir, piemēram, Somijā nekustamo īpašumu vērtētāju vai arhitektu profesijā.

Neskatoties uz tiesībām strādāt iegūtajā specialitātē, arī nereglamentētām profesijām bieži tiek izmantota sertifikācija. Šādos gadījumos tā darbojas uz brīvprātības principa un to veic profesionālās organizācijas, piemēram, asociācijas vai tirdzniecības kameras.

Bieži šādā situācijā pakalpojumu kvalitātes uzraudzībā tiek iesaistītas gan valsts, gan arī pašvaldību struktūras. Pašvaldības tiek iesaistītas gadījumos, ja pakalpojums ir saistīts ar konkrētu teritoriju, kā tas ir, piemēram, arhitektiem vai nekustamo īpašumu aģentiem. Valsts struktūras nereglamentēto profesiju pārstāvju sniegto pakalpojumu kvalitātes uzraudzībā tiek iesaistītas ievērojami retāk, pārsvarā izmantojot patērētāju tiesību aizsardzības sistēmu.

Bieži izmantots risku aizsardzības veids ir arī apdrošināšana. Civiltiesiskā apdrošināšana ir universāls instruments, kas nodrošina pakalpojuma saņēmēja aizsardzību, it sevišķi finansiālo.

2. Priekšlikumi normatīvo aktu grozījumiem

Šajā nodaļā sniegti priekšlikumi normatīvo aktu grozījumiem pētāmo profesiju pārstāvju uzraudzības un kontroles efektivitātes paaugstināšanai, tai skaitā, šos uzdevumus deleģējot, saglabājot vai atņēmot privātajam sektoram.

Tabula Nr.5 Priekšlikumi normatīvo aktu grozījumiem

Profesija	Priekšlikumi grozījumiem normatīvajos aktos		Priekšlikumu apraksts
	Nav	Ir	
Apsardzes darbinieki		+	Ministru kabineta (turpmāk - MK) 2011. gada 2. augusta noteikumos Nr.594 „Noteikumi par apsardzes sertifikātu izsniegšanas, pagarināšanas un anulēšanas kārtību un valsts nodevas maksāšanas kārtību un apmēru” ⁹ noteikt trīs līmeņu apsargus un precizēt izglītības prasības katram līmenim, kā arī šaujamoču nepieciešamību. ¹⁰
Arhitekti		+	<ol style="list-style-type: none"> 1. Arhitekta profesiju noteikt par nereglamentētu. 2. Deleģēt pašvaldībām tiesības savā teritorijā noteikt tiesības praktizēt sertificētiem vai nesertificētiem arhitektiem. 3. Neatkarīgi no sertificēšanas visiem praktizējošiem arhitektiem noteikt kā obligātu prasību civiltiesisko apdrošināšanu. 4. Tiesības sniegt arhitekta pakalpojumus pieļaujamas tikai personām ar akreditētu augstāko izglītību.
Bīstamo iekārtu drošības speciālisti		+	<p>Papildināt Likumu par bīstamo iekārtu tehnisko uzraudzību¹¹ ar šādām papildu prasībām bīstamo iekārtu speciālistiem:</p> <ul style="list-style-type: none"> • Nepieciešama speciālā izglītība; • Atbilstoša reputācija (persona nav krimināli sodīta, tai nav uzlikti administratīvie sodi vai disciplinārsodi saistībā ar attiecīgās profesionālās darbības normu pārkāpumiem); • Atbilstoša veselība.
Detektīvi	+		-
Energo-auditori		+	<ol style="list-style-type: none"> 1. Energoauditora profesiju noteikt par nereglamentētu. 2. MK 2013.gada 9.jūlija noteikumos Nr.382 „Noteikumi par neatkarīgiem ekspertiem ēku energoefektivitātes jomā”¹² izstrādāt vienotus

⁹ MK noteikumi Nr.594 „Noteikumi par apsardzes sertifikātu izsniegšanas, pagarināšanas un anulēšanas kārtību un valsts nodevas maksāšanas kārtību un apmēru”; Pieņemti Latvijas Republikas Ministru kabinetā 02.08.2011.; stājās spēkā 06.08.2011. // Latvijas Vēstnesis, 05.08.2011., Nr.122 (4520).

¹⁰ Detalizētu nepieciešamo grozījumu aprakstu skatīt SIA „Baltijas Konsultācijas” pētījumos „Starpziņojums par fizisku personu sertifikācijas sistēmas izvērtējumu” un „Starpziņojums par atbilstības novērtēšanas sistēmas institucionālo struktūru”, 2013.

¹¹ Par bīstamo iekārtu tehnisko uzraudzību. / Latvijas Republikas likums. Pieņemts Latvijas Republikas Saeimā 24.09.1998.; stājies spēkā 27.09.1998.; ar grozījumiem, kas stājās spēkā 01.09.2009. // Latvijas Vēstnesis, 13.10.1998., Nr. 291/292 (1352/1353).

¹² MK noteikumi Nr.382 „Noteikumi par neatkarīgiem ekspertiem ēku energoefektivitātes jomā”; Pieņemti Latvijas Republikas Ministru kabinetā 09.07.2013.; stājās spēkā 19.07.2013. // Latvijas Vēstnesis, 18.07.2013., Nr.138 (4944).

Profesija	Priekšlikumi grozījumiem normatīvajos aktos		Priekšlikumu apraksts
	Nav	Ir	
			<p>speciālistu sertifikācijas (kandidāta izglītības līmenis, pieredze utt.) un eksāmenu satura (uzdevumi sertifikācijas eksāmenā) kritērijus (uzdevums Ekonomikas ministrijai sadarbībā ar SIA „Standartizācijas, akreditācijas un metroloģijas centrs” Latvijas Nacionālo akreditācijas biroju (turpmāk - LATAK) un nozares profesionāļu organizācijām). Izstrādātiem kritērijiem speciālistu sertifikācijā jābūt vienīgajiem, kurus eksāmenos drīkst izmantot sertificēšanas institūcijas.</p> <p>3. Ieviest obligātu prasību par sertificēšanas institūciju akreditāciju, kas nozīmīgs faktors prasmei ieviest un uzturēt (piemēram, rīkojot eksaminācijas procesu) iepriekš aprakstīto sertifikācijas sistēmu.</p> <p>4. Tiesības strādāt energoauditora profesijā ir tikai personām, kam ir akreditēta izglītība profesijā, kas saistīta ar energoauditēšanu vai energoauditēšanā.</p> <p>5. Saglabāt resertifikāciju.</p>
Ēku, ceļu un tiltu būvniecības jomas speciālisti		+	<p>1. Noteikt par nereglamentētu profesiju.</p> <p>2. Deleģēt pašvaldībām tiesības savā teritorijā noteikt tiesības praktizēt sertificētiem vai nesertificētiem ēku, ceļu un tiltu būvniecības jomas speciālistiem.</p> <p>3. Valsts mēroga projektiem sertifikācijas prasības jānosaka pārraugošajai ministrijai: ēku būvniecības speciālistiem - Ekonomikas Ministrijai; ceļu un tiltu būves speciālistiem – Satiksmes ministrijai.</p> <p>4. Neatkarīgi no sertificēšanas visiem praktizējošiem speciālistiem noteikt kā obligātu prasību civiltiesisko apdrošināšanu.</p> <p>5. Tiesības sniegt pakalpojumus pieļaujamas tikai personām ar akreditētu augstāko izglītību.</p>
Grāmatveži		+	Izmantot Somijas pieredzi – darbā valsts iestādēs pieņemt tikai grāmatvežus ar augstāko izglītību.
Ģeodēzisti; Zemes ierīkotāji		+	<p>1. Ģeodēzista un zemes ierīkotāja profesijas noteikt par nereglamentētām.</p> <p>2. Normatīvajā regulējumā¹³ nošķirt un paskaidrot „ģeodēzistu”, „kartogrāfu”, „mērnieku” un „zemes</p>

¹³ MK noteikumi Nr.461 „Noteikumi par Profesiju klasifikatoru, profesijai atbilstošiem pamatuzdevumiem un kvalifikācijas pamatprasībām un Profesiju klasifikatora lietošanas un aktualizēšanas kārtību”; Pieņemti Latvijas Republikas Ministru kabinetā 18.05.2010.; stājās spēkā 01.06.2010.; ar grozījumiem, kas stājās spēkā 22.02.2013. // Latvijas Vēstnesis, 28.05.2010., Nr.84 (4276);

MK noteikumi Nr.1011 „Personu sertificēšanas un sertificēto personu uzraudzības kārtība ģeodēzijā, zemes ierīcībā un zemes kadastrālajā uzmērīšanā”; Pieņemti Latvijas Republikas Ministru kabinetā 01.11.2010.; stājās spēkā 04.11.2010. // Latvijas Vēstnesis, 03.11.2010., Nr.174 (4366);

MK noteikumi Nr.1019 „Zemes kadastrālās uzmērīšanas noteikumi”; Pieņemti Latvijas Republikas Ministru kabinetā 27.12.2011.; stājās spēkā 27.01.2012. // Latvijas Vēstnesis, 26.01.2012., Nr.15 (4618).

Profesija	Priekšlikumi grozījumiem normatīvajos aktos		Priekšlikumu apraksts
	Nav	Ir	
			<p>ierīkotāju” terminus, to savstarpējo mijiedarbību, skaidri norādot to atbildību, tiesības un pienākumus (uzdevums Tieslietu ministrijai un Ekonomikas ministrijai).</p> <p>3. Izstrādāt vienotus kritērijus sertifikācijas eksāmena izveidei.</p> <p>4. Novērst situāciju, kurā sertifikācijas izdevējs vienlaikus ir personas darbu un tiesības saglabāt sertifikātu vērtētājs.</p> <p>5. Saglabāt resertifikāciju.</p>
Kartogrāfi		+	<p>1. MK 2010. gada 18. maija noteikumos Nr. 461 „Noteikumi par Profesiju klasifikatoru, profesijai atbilstošiem pamatuzdevumiem un kvalifikācijas pamatprasībām un Profesiju klasifikatora lietošanas un aktualizēšanas kārtību”¹⁴ un citos saistītos normatīvajos aktos nošķirt un paskaidrot „ģeodēzistu”, „kartogrāfu”, „mērnieku” un „zemes ierīkotāju” terminus, to savstarpējo mijiedarbību, skaidri norādot to atbildību, tiesības un pienākumus (uzdevums Tieslietu ministrijai un Ekonomikas ministrijai).</p> <p>2. Novērst situāciju, kurā sertifikācijas izdevējs vienlaikus ir personas darbu un tiesības saglabāt sertifikātu vērtētājs.</p> <p>3. Kartogrāfa profesiju iespējams atstāt tādā statusā, kādā tā ir patlaban. Tomēr, ja tas tiek mainīts, tad kartogrāfa profesiju jānosaka par nereglamentējamu ar nepieciešamu sertifikāciju un resertifikāciju.</p>
Mērnieki		+	<p>1. Mērnieka profesiju noteikt par nereglamentētu.</p> <p>2. Izstrādāt vienotu eksāmenu programmu, kuru būtu pienākums izmantot visām sertificēšanas institūcijām (uzdevums Tieslietu ministrijai sadarbībā ar LATAK un sertificēšanas institūcijām – Latvijas Mērniecības biedrību un SIA „Mācību un konsultāciju centrs ABC”).</p> <p>3. Veikt izmaiņas MK 2010.gada 1.novembra noteikumos Nr.1011 „Personu sertificēšanas un sertificēto personu uzraudzības kārtība ģeodēzijā, zemes ierīcībā un zemes kadastrālajā uzmērīšanā”¹⁵, nosakot vienādus darbības nosacījumus sertificēšanas institūcijām.</p> <p>4. Izstrādāt vienotas prasības personām, kuras</p>

¹⁴ MK noteikumi Nr.461 „Noteikumi par Profesiju klasifikatoru, profesijai atbilstošiem pamatuzdevumiem un kvalifikācijas pamatprasībām un Profesiju klasifikatora lietošanas un aktualizēšanas kārtību”; Pieņemti Latvijas Republikas Ministru kabinetā 18.05.2010.; stājās spēkā 01.06.2010.; ar grozījumiem, kas stājās spēkā 22.02.2013. // Latvijas Vēstnesis, 28.05.2010., Nr.84 (4276).

¹⁵ MK noteikumi Nr.1011 „Personu sertificēšanas un sertificēto personu uzraudzības kārtība ģeodēzijā, zemes ierīcībā un zemes kadastrālajā uzmērīšanā”; Pieņemti Latvijas Republikas Ministru kabinetā 01.11.2010.; stājās spēkā 04.11.2010. // Latvijas Vēstnesis, 03.11.2010., Nr.174 (4366)

Profesija	Priekšlikumi grozījumiem normatīvajos aktos		Priekšlikumu apraksts
	Nav	Ir	
			<p>drīkst pretendēt uz mērnieka sertifikāta iegūšanu, kas darbotos arī kā nosacījumi, lai sertificēšanas institūcija varētu tikt akreditēta.</p> <p>5. Normatīvajā regulējumā¹⁶ nošķirt un paskaidrot „ģeodēzistu”, „kartogrāfu”, „mērnieku” un „zemes ierīkotāju” terminus, to savstarpējo mijiedarbību, skaidri norādot to atbildību, tiesības un pienākumus (uzdevums Tieslietu ministrijai un Ekonomikas ministrijai).</p> <p>6. Saglabāt resertifikāciju.</p>
Nekustamā Tpašuma aģenti		+	<p>1. Saglabāt kā nereglamentētu profesiju.</p> <p>2. Sertificēšanu atstāt profesionālo asociāciju pārziņā.</p> <p>3. Deleģēt pašvaldībām tiesības savā teritorijā noteikt tiesības savā teritorijā darboties sertificētiem vai nesertificētiem aģentiem.</p> <p>4. Civiltiesisko apdrošināšanu noteikt kā obligātu prasību, kas nepieciešama sniedzot pakalpojumu (parakstot līgumu).</p> <p>5. Papildus nepieciešams izvērtēt atbildību par nelikumīgu pakalpojuma sniegšanu (saimniecisko darbību) bez līguma parakstīšanas (uzdevums Valsts ieņēmumu dienestam).</p>
Nekustamā Tpašuma vērtētāji		+	<p>1. Noteikt par nereglamentētu profesija.</p> <p>2. Sertificēšanu atstāt profesionālo asociāciju pārziņā.</p>
Tūrisma gidi		+	<p>Sagatavot sarakstu ar tiem kultūras objektiem, kuros var darboties tikai tūrisma gidi ar speciālo izglītību vai attiecīgā objekta (piemēram, muzeja) vai pašvaldības sertifikātu (uzdevums pašvaldībām).</p>

¹⁶ MK noteikumi Nr.461 „Noteikumi par Profesiju klasifikatoru, profesijai atbilstošiem pamatuzdevumiem un kvalifikācijas pamatprasībām un Profesiju klasifikatora lietošanas un aktualizēšanas kārtību”; Pieņemti Latvijas Republikas Ministru kabinetā 18.05.2010.; stājās spēkā 01.06.2010.; ar grozījumiem, kas stājās spēkā 22.02.2013. // Latvijas Vēstnesis, 28.05.2010., Nr.84 (4276);

MK noteikumi Nr.1011 „Personu sertificēšanas un sertificēto personu uzraudzības kārtība ģeodēzijā, zemes ierīcībā un zemes kadastrālajā uzmērīšanā”; Pieņemti Latvijas Republikas Ministru kabinetā 01.11.2010.; stājās spēkā 04.11.2010. // Latvijas Vēstnesis, 03.11.2010., Nr.174 (4366);

MK noteikumi Nr.1019 „Zemes kadastrālās uzmērīšanas noteikumi”; Pieņemti Latvijas Republikas Ministru kabinetā 27.12.2011.; stājās spēkā 27.01.2012. // Latvijas Vēstnesis, 26.01.2012., Nr.15 (4618).

3. Vadlīnijas optimālam pienākumu un atbildību sadalījumam

Šajā nodaļā sniegtas vadlīnijas optimālam pienākumu un atbildību sadalījumam starp valsts pārvaldes iestādēm un privāto tiesību subjektiem kvalifikācijas atbilstības novērtēšanā, iesaistīto institūciju nozīmēšanā un sertificēto personu darbības uzraudzībā.

Kā redzams 6. pielikumā pievienotajā tabulā, šobrīd valsts ir uzņēmusies galveno lomu gan uzņēmumu akreditācijā, gan arī atsevišķu profesiju sertifikācijā. Šajos procesos praktiski nav iesaistīta pašvaldība. Arī sabiedrisko organizāciju iesaiste ir nepilnīga un vairāk atkarīga no šo organizāciju aktivitātēm, nevis pārdomātas stratēģijas. Situācija Latvijā, salīdzinot ar situāciju pārējās pētījumā analizētajās valstīs, nav pārdomāta.

Igaunijā uzraugošā iestāde ir valsts iestāde, bet atbilstības novērtēšana uzticēta sabiedriskajām organizācijām. Polijā sertifikācija notiek pašvaldību attiecīgajās struktūrās. Somija savas valsts izglītību uzskata par ļoti kvalitatīvu, tāpēc diploms ir vērtīgāks par sertifikātu.

- Latvijā jāievieš tāda fizisko personu sertificēšanas sistēma, kas nodala uzraudzību no atbilstības novērtēšanas.
- Šobrīd pašvaldību uzraudzībā ir nodota tikai vienas pētījumā analizētās profesijas – tūrisma gidu - sertifikācija. Tomēr arī citām profesijām ir būtisks pašvaldības atzinums un pārraudzība, piemēram, apsargiem, arhitektiem, mērnikiem, ģeodēzistiem, zemes ierīkotājiem u.c.
- Privāto sfēru regulē tirgus. Ja ir nepieciešama sertifikācija – ir atbilstošs piedāvājums. Valstij precīzi jāformulē sertifikācijas noteikumi, lai nebūtu iespējas interpretācijai. Kritērijiem jābūt valsts noteiktiem normatīvajos regulējumos.
- Precīzi jāuzskaita punkti, kas raksturo sertificēšanas pakalpojumu atbilstību sertificēšanas mērķim. Proti, lai sertificēšanas process spētu atlasīt labus un kvalificētus speciālistus no nekvalitatīviem darba veicējiem un lai sertifikācijas process nodrošinātu to zināšanu pārbaudi, kas nepieciešamas ikdienas darbā. Precizitāte nepieciešama, lai mazinātu sertifikācijas organizāciju potenciālo rīcību, interpretējot noteikumus atbilstoši savām vajadzībām un vēlmēm.
- Sertifikātu var izsniegt tikai valsts akreditētas institūcijas (kā tas jau ir šobrīd), kuras izmanto valsts licencētu un akreditētu programmu (kā tas šobrīd nav visās pētījumā analizētajās institūcijās). Programmas var izstrādāt sertificēšanas institūcijas, pamatojoties uz valsts iestādes (Izglītības un zinātnes ministrijas) ieteikumiem. Līdz ar to valsts ir atbildīga par kvalitatīvas programmas izstrādi (šo procesu sadarbībā ar sertifikācijas organizācijām vada valsts institūcijas), kā arī akreditācijas kritēriju gan organizācijām, gan programmām izveidi, savukārt privātās organizācijas ir atbildīgas par šo kritēriju ievērošanu un kvalitatīvu izpildi jeb realizāciju savā darbā.
- Valsts piedalās eksaminācijā atkarībā no riska pakāpes, kas ir katrā profesijā. No pētījumā analizētajām profesijām vislielākais risks ir bīstamo iekārtu speciālistu, apsargu, kā arī detektīvu darbā. Šajās profesijās pastāv vismaz divi riski – dzīvības un veselības risks. Valsts maksimāla klātbūtne un uzraudzība ir nepieciešama, jo šajās nozarēs nekvalitatīvu speciālistu

nonākšana darba tirgū nozīmētu draudus ne tikai speciālistu, bet arī iesaistīto personu veselībai un dzīvībai. Viens no iespējamajiem risinājumiem ir veidot eksaminācijas kārtību līdzīgu tai, kāda Latvijā pastāv, iegūstot autovadītāja apliecību, tas ir, autovadītāja apliecības jeb šajā gadījumā sertifikāta kandidāts zinības un iemaņas var apgūt privātā organizācijā, taču eksāmenu veido, organizē, vada un pieņem valsts institūcija, izslēdzot „savējo” atbalstīšanu. Līdzvērtīgu rezultātu var iegūt, papildinot prasības konkrēto profesiju kritērijos, piemēram, obligāta augstākā izglītība.

4. Finansiālās ietekmes izvērtējums

Ņemot vērā šī ziņojuma iepriekšējās nodaļās izteiktos priekšlikumus, ir veikts to finansiālās ietekmes izvērtējums. Jāatzīmē, ka pētījuma izstrādātājiem nebija pieejami dati par akreditācijā un sertifikācijā iesaistīto valsts iestāžu darbinieku darba algām. Turpmāk analizētas tiešās akreditācijas un sertifikācijas maksas, ko Latvijā galvenokārt sedz privātais sektors.

Tabula Nr.6 Finansiālās ietekmes izvērtējums

Profesija	Finansiālais slogs %			Finansiālais slogs %: izmaiņas priekšlikumu rezultātā		
	Valsts sektors	Privātais sektors		Valsts sektors	Privātais sektors	
		Fiziskā persona	Juridiskā persona		Fiziskā persona	Juridiskā persona
Apsardzes darbinieki	Valsts policijas izdevumi	100%	100%	Valsts policijas izdevumi	80%	100%
Arhitekti	0%	100%	0%	0%	100%	0%
Būvniecības drošības speciālisti	LATAK izdevumi	-	100%	LATAK izdevumi	-	100%
Detektīvi	Valsts policijas izdevumi	100%	100%	Valsts policijas izdevumi	100%	100%
Energo-auditori	0%	100%	0%	0%	100%	0%
Ēku, ceļu un tiltu būvniecības jomas speciālisti	0%	100%	0%	0%	100%	0%
Grāmatveži	LATAK izdevumi	100%	-	LATAK izdevumi	100%	-
Ģeodēzisti	0%	100%	0%	0%	100%	0%
Kartogrāfi	-*	-*	-*	0%	100%	0%
Mērniki	0%	100%	0%	0%	100%	0%
Nekustamā īpašuma aģenti	0%	100%	0%	0%	100%	0%
Nekustamā īpašuma vērtētāji	0%	100%	0%	0%	100%	0%
Tūrisma gidi	0%	100%	-	Pašvaldības izdevumi	100%	-
Zemes ierīkotāji	0%	100%	0%	0%	100%	0%

* Sobrīd sertifikācija netiek veikta.

5. Rekomendācijas

Profesiju novērtējumam jeb sertificēšanas/nesertificēšanas lēmuma pieņemšanai tiek rekomendēti vairāki matricu varianti – matrica I, matrica IA, matrica IB (skatīt 18.-19. lpp.). Sarkanā krāsā tabulā iekrāsoti izslēdzotie kritēriji: t.i. gadījumā ja iespējami veselības vai dzīvības riski sertifikācija ir obligāta neatkarīgi no pārējo risku vērtējuma.

Matricai I iespējamās dažādas modifikācijas. Pamatojoties uz pētījumā veikto analīzi (skatīt 2. - 6. pielikumā), iespējams mainīt noteicošos riska rādītājus.

Riska vienkāršā novērtēšana ļauj secināt, ka visvairāk profesijas ir pakļautas nodokļu, ekonomiskajiem, juridiskajiem un politiskajiem riskiem. Veselības un dzīvības risks nav noteicošais daudzām profesijām, bet pēc fokusa grupas dalībnieku domām ir viens no galvenajiem sertificēšanas/nesertificēšanas kritērijiem.

Pret-riska pasākumu galvenā sastāvdaļa ir izglītība. Akreditācija ir tikai viens no iespējamajiem uzlabojumu veidiem, tāpēc šis kritērijs tiek paplašināts kā „prasības izglītībai”, kur:

- 0 – nav prasību;
- 1 – pamatzglītība;
- 2 – vidējā izglītība, kursi;
- 3 – 1. līmeņa augstākā izglītība;
- 4 – 2. līmeņa augstākā izglītība, maģistra grāds.

Brīvas pakalpojumu sniegšanas likumā¹⁷ ir minēti 14 sabiedrības aizsardzības pasākumi, kas jārealizē to izpildītājiem. Šī ziņojuma 3. pielikumā sniegts sabiedrības aizsardzības pasākumu izvērtējums profesiju griezumā. Vērtējumi:

- 0 – nerealizē;
- 1 – 1- 3 aizsardzības pasākumi;
- 2 – 4- 6 aizsardzības pasākumi;
- 3 – 7-9 aizsardzības pasākumi;
- 4 – 10-14 aizsardzības pasākumi.

Viens no veidiem, kā uzlabot attieksmi pret darba pienākumiem, ir ētikas kodeksa izmantošana. Vērtējums:

- 0 – nav;
- 1 – ir sagatavots, bet nav ieviests;
- 2 – ir asociācijā, kā ieteicošs;
- 3 – ir asociācijā kā obligāta prasība visiem;
- 4 – ir iekļauts kā prasība normatīvajos aktos.

¹⁷Brīvas pakalpojumu sniegšanas likums; 1. pants, 10. punkts. / Latvijas Republikas likums. Pieņemts Latvijas Republikas Saeimā 31.03.2010.; stājies spēkā 04.05.2010.; ar grozījumiem, kas stājās spēkā 18.06.2013. // Latvijas Vēstnesis, 20.04.2010., Nr.62 (4254).

Tabula Nr.7 Matrica I

Sertificēšanas kritēriju matricas piemērs. Profesija arhitekti.							
	Vērtējuma skala	Risks ir ļoti iespējams	Risks ir iespējams	Risks ir pa pusei iespējams 50/50	Risks nav izslēgts	Risks nav iespējams	Vērtējumi
Veselības / dzīvības risks						+	0
Finanšu riski (visi monetārie)	0 - nav līdz 4 - būtiski				+		2
Ietekme uz sabiedrību	0 – nav ietekme uz trešajām personām līdz 5 – plaša ietekme (visa valsts)			+			3
Ietekme laikā	0 - nav, 1 - līdz mēnesim, 2 - līdz gadam, 3 – 1-5 gadi, 4 - ilgāk kā 5 gadi				+		2
Risku summārais vērtējums							7
Akreditēta izglītība	0 - nav nepieciešama līdz 4 - obligāta augstākā						4
Apdrošināšanas aizsardzība	0 - nav līdz 4 - pilna civiltiesiskā risku apdrošināšana						4
Sertificēšana kritērijs < 0							9
Valsts uzraudzība	0 - nav līdz 4 - būtiska						
Pašvaldības uzraudzība	0 - nav līdz 4 būtiska						4
Juridiskā atbildība	0 - nav, 1 - vispārēja uzņēmuma, 2 - vispārēja uzņēmuma un personas, 3 - konkrēta personas, 4 - konkrēta personas ar papildus atbildību no asociācijas						4

Tabula Nr.8 Matrica IA

Matrica IA	Veselības / Dzīvības	Finanšu / Nodokļu	Komerčiālais/Ekonomiskais	Juridiskais	Ietekme laikā	A=I+II+II+IV+V	Prasības izglītībai	Sabiedrības aizsardzība	Apdrošināšanas aizsardzība	Ētikas kodekss	B=VII+VIII+IX+X	B-A
	I	II	III	IV	V	VI	VII	VIII	IX	X	XI	XII
Apsargi	4	1	3	3	1	12	2	2	4	3	11	-1
Bīstamo iekārtu drošības speciālisti	4	2	2	2	3	13	0	3	0	1	4	-9
Darba aizsardzības speciālisti	4	2	1	3	1	11	4	3	4	0	11	0
Detektīvi	3	2	2	3	3	13	4	3	0	3	10	-3
Grāmatveži	0	4	4	4	3	15	3	3	0	2	8	-7
Tūrisma gidi	1	1	1	0	1	4	3	2	0	0	5	+1

Tabula Nr.9 Matrica IB

Matrica IB	Veselības / Dzīvības	Finanšu / Nodokļu	Komerčiālais/Ekonomiskais	Juridiskais	A=I+II+II+IV	Prasības izglītībai	Sabiedrības aizsardzība	Apdrošināšanas aizsardzība	Ētikas kodekss	B=VI+VII+VIII+IX	B-A
0	I	II	III	IV	V	VI	VII	VIII	IX	X	XI
Apsargi	4	1	3	3	11	2	2	4	3	11	0
Bīstamo iekārtu drošības speciālisti	4	2	2	2	10	0	3	0	1	4	-6
Darba aizsardzības speciālisti	4	2	1	3	10	4	3	4	0	11	+1
Detektīvi	3	2	2	3	10	4	3	0	3	10	0
Grāmatveži	0	4	4	4	12	3	3	0	2	8	-4
Tūrisma gidi	1	1	1	0	3	3	2	0	0	5	+2

Matrica I demonstrē aprēķinu loģiku, bet skaidrs, ka risku vērtēšana nav un nevar būt tik vienkārša. Tāpēc riska precīzai novērtēšanai jāatbilst šeit aprakstītajai secībai un noteikumiem:

1. Matricu IB papildina ar vairāku ekspertu vērtējumu, paredzot riska lieluma un nozīmīguma noteikšanu katrai profesijai.

Tabula Nr.10 Vairāku ekspertu vērtējuma matricas piemērs

Profesija	Eksperts I			Eksperts II			Eksperts III			Vidējā svērtā vērtība
	Riska lielums	Nozīmīgums	Svērtā vērtība	Riska lielums	Nozīmīgums	Svērtā vērtība	Riska lielums	Nozīmīgums	Svērtā vērtība	

Riska vērtējumam pēc varbūtības (riska lielums) un iedarbības pakāpes (nozīmīgums) eksperti izmanto šādu vērtību skalu:

Tabula Nr.11 Riska vērtējums pēc varbūtības un iedarbības pakāpes

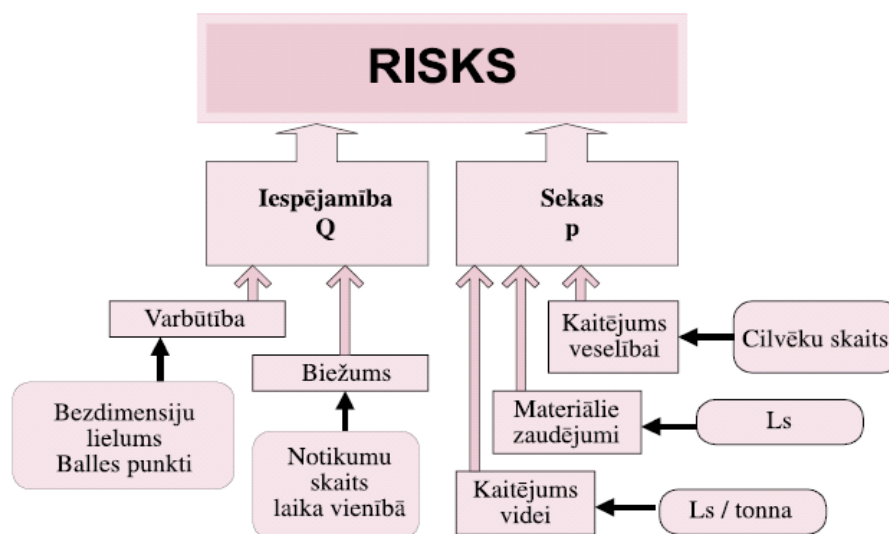
Vērtējuma sistēma	Riska varbūtība	Riska iedarbība
4	Risks ir ļoti iespējams	Katastrofiska
3	Risks ir iespējams	Kritiska
2	Risks ir pa pusei iespējams 50/50	Nopietna
1	Risks nav izslēgts	Maznozīmīga
0	Risks nav iespējams	Nenozīmīga

2. Risku kvalitatīvā un kvantitatīvā analīze un novērtējums. Detalizēti riska novērtējuma posmi aplūkojami šī ziņojuma 1.pielikumā. Pirms piedāvāt Matricu IB, jāveic riska novērtēšana, izmantojot vienu no sekojošām metodēm:

2.1. Risku kvalitatīvā analīze.

Nedod precīzi izmērāmu risku vērtību, taču ļauj noteikt prioritāros riskus (sarindot pēc ietekmes apjoma). Balstās uz nominālajām vai aprakstošajām skalām, kas ietver seku iespējamības analīzi. Apskata divas dimensijas - riska varbūtība un riska sekas.

Attēls Nr.1 Riska novērtēšanas komponentes – varbūtība un sekas¹⁸



¹⁸ Darba vides risku novērtēšanas vadlīnijas., Rīga: Labklājības ministrija, 2003., 17. lpp.

Risku varbūtības un seku novērtējums ir subjektīvs. Risku seku novērtējums atkarīgs no organizācijas vai projekta mērķiem, uzdevumiem, organizācijas vai projekta riska tolerances u.c. faktoriem. Novērtēšanas skalas: optimāls ir dalījums aptuveni piecos līmeņos. Darbību precizēšanai tiek piedāvātas četras dažādas pieejas.

1. variants.

Tabula Nr.12 Seku novērtēšanas piemērs¹⁹

	Novērtējums	Seku apraksts
A	Katastrofisks	Galējs notikums, paredzamas ļoti lielas izmaksas, apdraudēta dzīvība vai veselība
B	Liels	Kritisks gadījums, paredzamas lielas izmaksas vai apdraudēta veselība
C	Vidējs	Ir jūtama ietekme, taču situācija ir risināma, izmantojot standarta paņēmienus
D	Mazs	Ietekme ir maza, to risina ar ierastām metodēm
E	Nenožīmīgs	Ietekmei var nepievērst uzmanību

Tabula Nr.13 Paplašināta varbūtības novērtēšana²⁰

	Raksturojums	Apraksts	Biežums, reizi...	Varbūtība
A	Gandrīz droši	Ļoti augsta, var atgadīties vismaz reizi gadā	1 gadā	0,8-1
B	Diezgan iespējams	Var atgadīties reizi 1-5 gados	5 gados	0,2-0,8
C	Iespējams	Var atgadīties reizi 5-10 gados	10 gados	0,1-0,2
D	Maz iespējams	Var atgadīties kādreiz objekta pastāvēšanas laikā	25 gados	0,04-0,1
E	Gandrīz nav iespējams	Var atgadīties tikai ārkārtas gadījumos	100 gados	0,01-0,04
F	Reti		1000 gados	0,001-0,01
G	Ļoti reti		10000 gados	

Tabula Nr.14 Risku kvalitatīvā analīze²¹

Varbūtība	Sekas				
	Nenožīmīgas	Mazas	Vidējas	Lielas	Katastrofiskas
Gandrīz droši	Vidējs	Vidējs	Augsts	Augsts	Augsts
Diezgan iespējams	Zems	Vidējs	Vidējs	Augsts	Augsts
Iespējams	Zems	Vidējs	Vidējs	Vidējs	Augsts
Maz iespējams	Zems	Zems	Vidējs	Vidējs	Augsts
Reti	Zems	Zems	Zems	Vidējs	Vidējs

¹⁹ Vellers, A., Risku vadība., 2012. Pieejams Kurzemes plānošanas reģiona mājaslapā: http://www.kurzemesrejons.lv/userfiles/files/1337169143_Risku%20vadiba.pdf (skatīts 13.07.2013.)

²⁰ Turpat

²¹ Turpat

Tabula Nr.15 Risku kvalitatīvā analīze²²

Varbūtība	Sekas	
	Nozīmīgas	Nelielas
Augsta	Augsts risks	Vidējs risks
Zema	Vidējs risks	Zems risks

2. variants

Tabula Nr.16 Risku novērtēšanas matrica²³

Identificē briesmas	Riska novērtēšana			Vērtējums (R=ExVxS)	Riska pakāpe
	Ekspozīcija (E)	Varbūtība (V)	Sekas (S)		

Tabula Nr.17 Risku novērtēšanas matricas definīcijas²⁴

Ekspozīcija (E)		Varbūtība (V)		Sekas (S)		R
Nepārtraukta	10	Nešaubīga	1,0	Katastrofiskas	20	K > 20 L > 10 V 3 - 10 M < 3
Bieži	6	Iespējama	0,6	Lielas	10	
Brīžiem	3	Varbūtīga	0,3	Vidējas	5	
Reti	2	Maza	0,1	Mazas	2	
Ļoti reti	1	Ļoti maza	0,05	Nenozīmīgas	1	

Tabula Nr.18 Riska kontroles hierarhija²⁵

Riska samazināšana	Jāveic pastāvīgi.
Aizstāšana	Bīstamās vielas / procesus ar mazāk bīstamiem.
Administratīvā kontrole	Instrukcijas, apmācība, riska vadība.
IAL	Jālieto, ja risku nevar novērst.

3. variants.

Tabula Nr.19 Risku novērtēšanas matrica II²⁶

Riska iespējamība	Riska sekas		
	Maz bīstamas	Bīstamas	Ļoti bīstamas
Neiespējams	Nenozīmīgs risks I	Pieņemams risks II	Ciešams risks III
Maz iespējams	Pieņemams risks II	Ciešams risks III	Nozīmīgs risks IV
Iespējams	Ciešams risks III	Nozīmīgs risks IV	Nepieļaujams risks V

²² Vellers, A., Risku vadība., 2012. Pieejams Kurzemes plānošanas reģiona mājaslapā: http://www.kurzemesregions.lv/userfiles/files/1337169143_Risku%20vadiba.pdf (skatīts 13.07.2013.)

²³ Melbourne University, Austrālija, 2003., Riska faktoru novērtēšanas metodes. Pieejams: <https://www.google.lv/url?sa=t&rct=j&q=&esrc=s&source=web&cd=2&cad=rja&ved=0CD4QFjAB&url=http%3A%2F%2Fwww.freewebs.com%2Fdarba-aizsardziba%2FRiski%2520darba%2520vide%2F2%2520RF%2520novert%2520metod.ppt&ei=-tUyUoe9Csyv4QTKplDICQ&usq=AFQjCNFMpn2TWOriYQLON9U8sp0W8gKt-A&sig2=HoJQpYlock6vZyZ1TjMLWA&bvm=bv.52164340.d.bGE> (skatīts 12.07.2013.)

²⁴ Turpat

²⁵ Turpat

²⁶ Turpat

4.variants.

Interesantu pieeju risku ilgstošai novērtēšanai piedāvā Hārvardas biznesa skolas biznesa administrācijas profesors R. Simons. Metode nosaukta par Hārvardas biznesa risku kalkulatoru. Kalkulators organizācijas vadībai norāda organizācijas vājās vietas, kuras var veicināt riska paaugstināšanos. Kalkulators nav precīza metodoloģija, un tā rezultāti tikai norāda virzienu.

Hārvardas biznesa risku kalkulators aptver trīs iekšējos vājos punktus:

- Izaugsme;
- Kultūra;
- Informācijas vadība.

Ar izaugsmi saistītie riski

Paradokss: veiksmīgos uzņēmumos ievērojami pieaug biznesa riski.

Spiediens uz sasniegumiem; potenciālas norādes uz augstu riska vērtējumu:

- Plāni tiek noteikti „no augšas”, ar nelielu padoto līdzdalību vai bez tās;
- Ja ar darba izpildi tieši saistītā samaksa veido lielāko daļu no kopējās samaksas;
- Ja vadītāji īpaši izceļ un atalgo vislabākos darbiniekus;
- Ja kapitāla tirgus saista lielas cerības uzņēmuma finansiāliem rezultātiem.

Darbības paplašināšanas ātrums: vai darbība nepaplašinās ātrāk kā uzņēmuma spēja veikt investīcijas cilvēkos un tehnoloģijās.

Darbinieku pieredzes trūkums:

- Cik lielu procentu uzņēmuma personālā veido jaunpieņacēji (pieredze mazāka par, piemēram, 12 mēnešiem);
- Klientu sūdzību skaita un „muļķīgu” kļūdu skaita pieaugums.

Ar kultūru saistītie riski

Jauninājumi:

- Kāds procents no darbības ir balstīts uz jauniem produktiem;
- Darbinieku atalgojuma liela atkarība no darba rezultāta;
- Liels skaits neizdevušos jaunu produktu vai neveiksmīgu darījumu.

Informācijas plūsma uz augšu:

- Cik daudz sliktu ziņu ir dzirdams;
- Vai vadītājam apkārt nav tikai „jā, bos!” cilvēki.

Iekšējā sacensība:

- Vai darbinieki tiek motivēti ar „zirgu skriešanas sacīkstes” metodi;
- Darbinieku novērtēšana: salīdzināšana vienam ar otru vai arī katra sasniegumu novērtēšana.

Ar informācijas vadību saistītie riski

Ja informācijas pārvaldības sistēmas ir nepietiekamas, rodas haoss un riska līmenis aug.

Attīstītāki produkti, jauninājumi klientu apkalpošanā u.tml.: vai vadītājs patiesi izprot sarežģīto un samezgloto uzņēmuma darījumus slēdzošo ekspertu valodu.

Pārslogota informācijas sistēma:

- Informācijas komplicētības, apjoma un ātruma izmaiņas gada laikā;
- Īsā laikā ir grūti iegūt nepieciešamus datus;
- Izpildes datu pārskatu kavēšanās, vadītāja neieinteresētība atskaišu saņemšanā.

Decentralizēta lēmumu pieņemšana: vadītāju informācijas saņemšanas par būtiskiem lēmumiem savlaicīgums.

Tabula Nr.20 Hārvardas biznesa risku kalkulators²⁷

Izaugsme			
Spiediens uz darba izpildi	Izaugsmes ātrums	Vadošā personāla pieredzes trūkums	
1 2 3 4 5	1 2 3 4 5	1 2 3 4 5	Rezultāts (summa)
Kultūra			
Atlīdzība par uzņēmēja idejām	Vadības pretestība sliktām ziņām	Iekšējā konkurence	
1 2 3 4 5	1 2 3 4 5	1 2 3 4 5	Rezultāts (summa)
Informācijas pārvaldīšana			
Transakciju komplicētība un ātrums	Trūkumi diagnostiskajos izpildes novērtējumos	Decentralizētas lēmumu pieņemšanas līmenis	
1 2 3 4 5	1 2 3 4 5	1 2 3 4 5	Rezultāts (summa)

Hārvardas biznesa risku kalkulators:

9-20 punkti: droša zona;

21-34 punkti: piesardzības zona;

35-45 punkti: bīstama zona.

²⁷ Vellers, A., Risku vadība., 2012. Pieejams Kurzemes plānošanas reģiona mājaslapā: http://www.kurzemesregions.lv/userfiles/files/1337169143_Risku%20vadiba.pdf (skatīts 13.07.2013.)

2.2. Risku kvantitatīvā analīze.

Riska kvantitatīvā novērtēšana balstās uz matemātiskām metodēm, lietojot varbūtības teorijas principus, algoritmus, empīriskus koeficientus, funkcijas, analīzes metodes, kā arī dažādas datorprogrammas.

Risku kvantificēšana ir riska notikuma iestāšanās novērtējums naudas izteiksmē. Lai izmantotu šo novērtēšanu, nepieciešama plaša finanšu informācija, kas šī pētījuma autoriem nav pieejama.

3. Pret-riska pasākumi.

Ir veikta iespējamo papildinājumu risku novērtēšanā analīze, bet piedāvātās matricas IB tikpat nozīmīga ir otra sadaļa – pret-riska pasākumi. Jāņem vērā, ka risku nevar nodot, bet var sadalīt.

Sadalīšanas veidi:

- Apdrošināšana;
- Ārpakalpojumu izmantošana;
- Kopuzņēmuma veidošana;
- Franšīze.

Matricā piedāvāta apdrošināšana.

Neeksistē standarta risku saraksts, kurus ir vērts apdrošināt, jo prioritārie riski atšķiras atkarībā no uzņēmuma darbības un specifikas.

Apdrošināšana bieži ir rentabla riska vadības metode, jo nodrošina aizsardzību pret risku par cenu, kas ir zemāka par riska vērtību.

Tipiski apdrošināmie riski ir:

- Draudi īpašumam (ugunsgrēks, vētra, vandalisms utt.);
- Ienākumu zaudēšana (streiks, krāpšana u.c.);
- Nelaiemes gadījumi;
- Apkārtējās vides piesārņojums;
- Profesionālā atbildība.

Matricā paredzēti pēdējie trīs apdrošināšanas veidi. Tomēr arī šeit jāveic papildu analīze, kur galvenais mērķis ir, lai apdrošināšana būtu zemāka par riska cenu. Pretējā gadījumā apdrošināšanai nav gaidītais efekts.

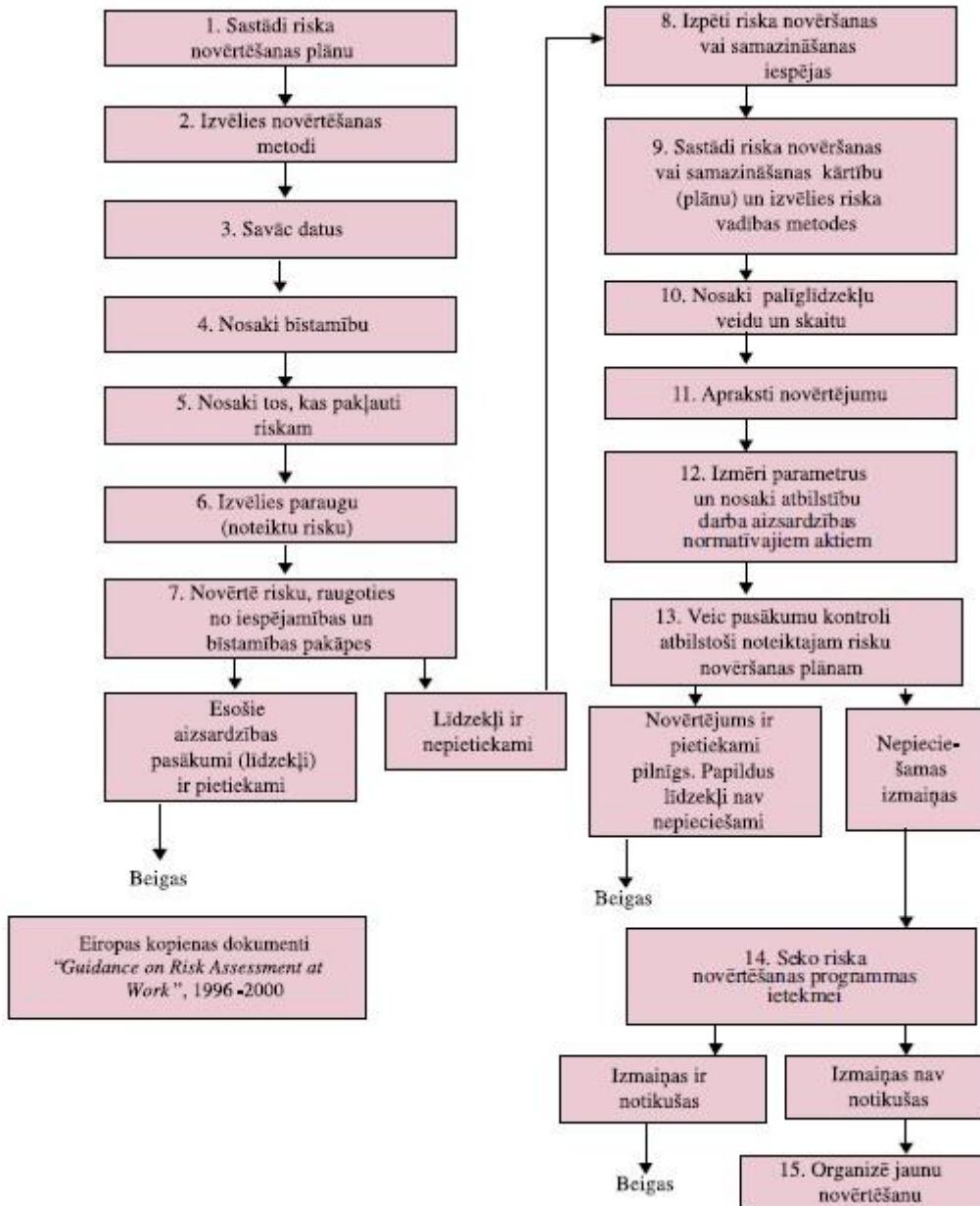
Tiek veikta arī risku sākotnējā pārdale starp publisko un privāto partneri. Pētījuma ietvaros tas var notikt arī starp valsti, pašvaldībām un privāto partneri. Latvijas akreditācijas un sertificēšanas sistēmā paredzēta valsts un privātā sektora atbildība risku pārvaldīšanā. Tikai vienā gadījumā (tūrisma gidi) tā uzticēta pašvaldībām. Risku pārdale iespējama arī šajā griezumā (daļēji tas redzams matricā I).

Izmantotās literatūras saraksts

1. Brīvas pakalpojumu sniegšanas likums; 1. pants, 10. punkts. / Latvijas Republikas likums. Pieņemts Latvijas Republikas Saeimā 31.03.2010.; stājies spēkā 04.05.2010.; ar grozījumiem, kas stājās spēkā 18.06.2013. // Latvijas Vēstnesis, 20.04.2010., Nr.62 (4254).
2. Darba vides risku novērtēšanas vadlīnijas., Rīga: Labklājības ministrija, 2003., 17., 19. lpp.
3. Jēgere, S., Lekciju materiāls „Riski uzņēmējdarbībā”., 2011.
4. Melburnas Universitāte, Austrālija, 2003., Riska faktoru novērtēšanas metodes. Pieejams:
<https://www.google.lv/url?sa=t&rct=j&q=&esrc=s&source=web&cd=2&cad=rja&ved=0CD4QFjAB&url=http%3A%2F%2Fwww.freewebs.com%2Fdarba-aizsardziba%2FRiski%2520darba%2520vide%2F2%2520RF%2520novert%2520metod.ppt&ei=-tUyUoe9Csyv4QTKpIDICQ&usq=AFQjCNFMpn2TWoRIYQLON9U8sp0W8gKt-A&sig2=HoJQpYlock6vZyZ1TjMLWA&bvm=bv.52164340,d.bGE> (skatīts 12.07.2013.)
5. Pettere, G., Voronova, I., Riski uzņēmējdarbībā un to vadība., Apgāds „Rasa ABC”, 2003., 11.,13.,28.,29.,175.lpp.
6. Riski valsts pārvaldes iestādē. Pieejams Iekšlietu auditoru institūta mājaslapā:
http://www.iai.lv/files/Publiska%20sadala/Jaunumi/2012/vadlinijas_risku_modelis_valsts_prvaldei.pdf (skatīts 14.07.2013.)
7. Vedļa, A., Uzņēmējdarbības kurss., Petrovskis&Co, 2000., 46.-52. lpp.
8. Vellers, A., Risku vadība., 2012. Pieejams Kurzemes plānošanas reģiona mājaslapā:
http://www.kurzemesregions.lv/userfiles/files/1337169143_Risku%20vadiba.pdf (skatīts 13.07.2013.)

PIELIKUMI

1. pielikums. Detalizētas riska novērtēšanas posmi²⁸



²⁸ Darba vides risku novērtēšanas vadlīnijas., Rīga: Labklājības ministrija, 2003., 19. lpp.

2. pielikums. Risku novērtējuma tabula

	Apsargi	Arhitekti	Būvniecības iekārtu drošības speciālisti	Darba aizsardzības speciālisti	Detektīvi	Energoauditori	Ēku, ceļu, tiltu būvniecības jomas speciālisti	Ģeodēzisti	Grāmatveži	Kartogrāfi	Mērniki	Nekustamā īpašuma aģenti	Nekustamā īpašuma vērtētāji	Tūrisma gidi	Zemes ierīkotāji	Kopā
Dzīvības un veselības aizsardzības risks	4	3	4	4	4	2	3	1	0	0	0	0	0	1	0	26
Ekonomiskais	3	4	3	4	3	3	3	2	3	2	2	3	3	1	2	41
Politiskais	2	2	2	2	2	0	2	2	3	1	1	3	2	1	1	26
Sociālais	2	1	0	0	2	2	2	2	0	2	2	1	1	1	2	20
Komerčiālais	3	3	2	1	2	2	3	2	4	1	2	3	3	1	2	34
Finanšu	1	4	2	2	2	2	3	2	4	2	2	2	2	1	2	33
Nodokļu	3	4	2	2	2	2	3	2	4	2	2	3	3	2	2	38
Juridiskais	3	2	2	3	3	2	3	2	4	2	3	3	3	0	1	36
Apdrošināšanas	4	1	2	1	1	1	2	0	0	0	0	2	2	0	0	16
Tehniskais	1	1	2	3	0	3	1	2	0	1	1	0	0	0	0	15
Tehnogēnais	0	0	4	3	1	1	1	1	0	0	0	0	0	0	0	11
Ekoloģiskais	0	0	4	3	0	2	1	1	0	0	0	0	0	0	0	11
Nepietiekamas informācijas	1	0	1	2	3	1	1	2	3	1	0	2	2	1	0	20
Subjektīvie	3	4	4	4	4	3	4	2	3	2	2	3	3	4	2	47
Objektīvie	1	1	2	2	2	1	3	2	1	1	1	1	1	2	1	22
Lokālie	2	2	3	3	2	3	2	3	1	3	3	2	1	2	3	35
Valsts	0	3	0	1	0	0	1	0	2	1	1	0	1	1	0	11
Starptautiskie	0	0	0	0	1	0	1	0	3	0	0	1	1	3	0	10
Īslaicīgs	2	0	1	1	3	1	1	1	2	0	1	2	1	1	1	18
Ilglaicīgs	0	2	3	2	1	3	3	2	1	2	3	1	0	0	2	25
Organizatoriskais	2	2	2	2	2	2	3	1	1	1	1	1	1	1	1	23
Morālais	2	3	3	2	3	2	2	2	2	2	2	3	3	3	2	36
Kopā riski	39	42	48	47	43	38	48	34	41	26	29	36	33	26	24	554

No riskiem zemākie vērtējumi ir:

- Starptautiskie riski – 10;
- Valsts, ekoloģiskie un tehnogēnie riski – 11;
- Tehniskie riski – 15;
- Apdrošināšanas riski – 16.

Biežāk sastopamie ir:

- Subjektīvie riski – 47;
- Ekonomiskie riski – 41;
- Nodokļu riski – 38;
- Juridiskie riski – 36.

Visriskantākās profesijas ir:

1. Bīstamo iekārtu drošības speciālisti; ēku, ceļu un tiltu būvniecībā iesaistītie – 48;
2. Darba aizsardzības speciālisti – 47.

Specialitātēs ar tik augstu riska pakāpi nedrīkst strādāt cilvēki bez augstākās izglītības.

3. pielikums. Sabiedrības interešu aizstāvēšana

	Apsargi	Arhitekti	Būvniecības drošības speciālisti	Darba aizsardzības speciālisti	Detektīvi	Energoauditori	Ēku, ceļu, tiltu būvniecības jomas speciālisti	Ģeodēzisti	Grāmatveži	Kartogrāfi	Mērieki	Nekustamā īpašuma aģenti	Nekustamā īpašuma vērtētāji	Tūrisma gidi	Zemes ierīkotāji	Kopā
Sabiedrības veselība un morāle	+		+	+	+							+	+	+		7
Sabiedrības kārtība un drošība	+	+	+	+	+		+	+		+	+				+	10
Cilvēka dzīvības un veselības aizsardzība	+	+	+	+	+	+	+									7
Dzīvnieku un augu aizsardzība																0
Sociālās politikas un kultūras politikas mērķu īstenošana														+		1
Nacionālā kultūrvēsturiskā mantojuma un mūsdienu mākslas bagātību aizsardzība														+		1
Industriālā un komerciālā īpašuma aizsardzība	+	+	+	+	+	+	+	+	+	+	+	+	+		+	14
Vides aizsardzība			+	+				+		+	+				+	6
Fiskālā uzraudzība					+				+				+			3
Sociālās aizsardzības sistēmas finansiālā līdzsvara nostiprināšana									+				+			2
Komercedarījumu aizsardzība						+			+	+	+	+	+		+	7
Krāpniecisko darījumu apkarošana					+				+							2
Patērētāju un darba ņēmēju aizsardzība	+	+	+	+	+	+	+	+	+	+	+		+	+	+	14
Aizsardzība, kas nodrošina Latvijas Republikas normatīvajiem aktiem atbilstošu drošuma līmeni	+		+	+	+			+	+	+	+				+	9
Kopā	6	4	7	7	8	4	4	5	7	6	6	3	6	4	6	83

Profesijas nosedz gandrīz visas sabiedrības intereses. Visvairāk rūpējas par patērētāju un darba ņēmēju aizsardzību; industriālā un komerciālā īpašuma aizsardzību. Savukārt kultūras produktu aizsardzību nodrošina tikai tūrisma gidi, bet par dzīvnieku un augu aizsardzību šajās profesijās nesatraucas.

4. pielikums. Sertifikācijas kritēriji fiziskām personām

	Izglītība			Darba pieredze	Praktisko darbu saraksts (pretenzijas)	Datorprasme
	Augstākā	Kursi	Eksāmens			
Apsargi		+	+			
Arhitekti	+			+	+	
Bīstamo iekārtu drošības speciālisti	-	-	-	-		
Darba aizsardzības speciālisti	+		+	+		
Detektīvi	+					
Energo-auditori		+	+	+	+	
Ēku, ceļu, tiltu būvniecība		+			+	
Grāmatveži	+	+	+	+		+
Ģeodēzisti	+			+		
Kartogrāfi	+			+		
Mērniki			+	+		
Nekustamā īpašuma aģenti	+		+	+		
Nekustamā īpašuma vērtētāji	+			+		
Tūrisma gidi	-	-	-			
Zemes ierīkotāji	+			+		

5. pielikums. Papildus prasības

	Atbilstoša reputācija	Atbilstoša veselība	Resertifikācija	Ētikas kodekss	Apdrošināšana	Valsts valoda	Zvērests	Prakses sertifikāts (nav likumā)
Apsargi		+	+	+ asociācijai	+			
Arhitekti								+
Bīstamo iekārtu drošības speciālisti		+ja darba devējs grib						
Darba aizsardzības speciālisti			+		+			
Detektīvi		+	+	+ asociācijai				
Energoauditori								+
Ēku, ceļu, tiltu būvniecības jomas speciālisti								+
Grāmatveži			+	+		+		
Ģeodēzisti	+							
Kartogrāfi								
Mērniki								
Nekustamo īpašumu aģenti	+			+				
Nekustamo īpašumu vērtētāji	+							+
Tūrisma gidi								
Zemes ierīkotāji	+							
Kopā	4	3	4	4	2	1	0	4

6. pielikums. Pienākumi un atbildības sadalījums

	Valsts	Pašvaldība	Sabiedriskās organizācijas	Privātie
Apsargi	+			
Arhitekti	+		+	
Bīstamo iekārtu drošības speciālisti	+			
Darba aizsardzības speciālisti	+			+
Detektīvi	+			
Energoauditori	+		+	
Ēku, ceļu, tiltu būvniecība	+		+	
Grāmatveži	+			+
Ģeodēzisti	+		+	+
Kartogrāfi	+		+	+
Mērniki	+		+	+
Nekustamā īpašuma aģenti	+		+	
Nekustamā īpašuma vērtētāji	+		+	+
Tūrisma gidi		+		
Zemes ierīkotāji	+		+	+