

Citadele Index Liepāja

LIEPĀJAS UZŅĒMĒJU APTAUJAS
REZULTĀTI

2010. gada decembris

SATURA RĀDĪTĀJS

Terminu skaidrojums.....	3
Pētījuma apraksts un galvenie secinājumi.....	4
Pētījuma apraksts un metodoloģija	5
Galvenie secinājumi	8
Rezultātu grafisks attēlojums	10
CX Liepāja indekss	11
CX Liepāja tagadnes un nākotnes indeksi.....	11
CX Liepāja apakšindeksi.....	11
CX Liepāja indekss dažādās uzņēmēju grupās	12
1. Valsts vispārējās ekonomiskās aktivitātes vērtējumu indeksi.....	14
2. Pārstāvētās nozares ekonomiskās aktivitātes vērtējumu indeksi.....	16
3. Pārstāvētās nozares konkurences vērtējumu indeksi.....	18
4. Uzņēmuma apgrozījuma vērtējumu indeksi.....	20
5. Uzņēmuma rentabilitātes vērtējumu indeksi	22
6. Uzņēmuma finansiālā stāvokļa vērtējumu indeksi	24
7. Darbinieku skaita uzņēmumā vērtējumu indeksi.....	26
8. Investīciju apjoma uzņēmumā vērtējumu indeksi	28
Pielikumi	30
Pētījuma tehniskā informācija	31
Aptaujāto uzņēmumu profils.....	33
Aptaujas anketa.....	34

PĒTĪJUMĀ IZMANTOTO TERMINU SKAIDROJUMS

NACE kods – kods, kurš apraksta uzņēmuma galveno darbības veidu un pēc kura uzņēmumi tiek klasificēti Latvijas Republikas Centrālajā statistikas pārvaldē (CSP).

NOZARE

Ražošanas nozares NACE 2 kodi: A, B, C, D, E

Tirdzniecības nozares NACE 2 kodi: G

Būvniecības nozares NACE 2 kodi: F

Pakalpojumu nozares NACE 2 kodi: H, I, J, K, L, M, N, P, Q, R, S

UZŅĒMUMA GADA APGROZĪJUMS – uzņēmuma finansiālais apgrozījums 2009. gadā. Visi uzņēmumi atbilstoši to apgrozījuma lielumam ir sadalīti piecās līdzīgās grupās – kvintilēs. 1. kvintile aptver uzņēmumus ar zemāko apgrozījumu, bet 5. kvintile – uzņēmumus ar augstāko apgrozījumu. Katrā pētījumā uzņēmumu sadalījums kvintilēs tiek pārrēķināts atbilstoši iegūtajiem datiem.

2010. gada decembris

1. kvintile (zemākais apgrozījums)	Līdz Ls 5 999
2. kvintile	Ls 6 000 – 24 999
3. kvintile	Ls 25 000 – 69 999
4. kvintile	Ls 70 000 – 399 999
5. kvintile (augstākais apgrozījums)	Ls 400 000 un vairāk

UZŅĒMUMA LIELUMS

Mikrouzņēmumi – darbinieku skaits: 1 – 10;

Mazie uzņēmumi – darbinieku skaits: 11 – 49;

Vidējie uzņēmumi – darbinieku skaits: 50 – 249;

Lielie uzņēmumi – darbinieku skaits: 250 un vairāk.

Pētījuma apraksts un galvenie secinājumi

PĒTĪJUMA APRAKSTS UN METODOLOĢIJA

Īss pētījuma apraksts

2010. gada decembrī tika veikts septītais Citadele Index Liepāja (CX Liepāja) pētījums, lai noskaidrotu Liepājas pilsētas uzņēmēju vērtējumu dažādiem ekonomiskās situācijas aspektiem gan Liepājas pilsētā, gan valstī kopumā un iegūtos datus salīdzinātu ar iepriekšējo pētījumu rezultātiem.

Aptaujas laikā tika iegūti dati par uzņēmēju vērtējumu pašreizējai situācijai un prognozēm nākamajiem 6 mēnešiem tādos jautājumos, kā vispārējā ekonomiskā aktivitāte valstī, ekonomiskā aktivitāte attiecīgā uzņēmēja pārstāvētajā nozarē un konkurences līmenis pārstāvētajā nozarē, kā arī par tādiem uzņēmuma darbības rādītājiem, kā rentabilitāte, apgrozījums, finansiālais stāvoklis, darbinieku skaits un investīciju apjoms uzņēmumā. CX Liepāja indekss tika aprēķināts, balstoties uz uzņēmēju sniegtajiem vērtējumiem augšminētajos jautājumos.

Kopumā pētījuma ietvaros tika aptaujāti 330 Liepājas uzņēmumu vadītāji, kuri tika izvēlēti atbilstoši kvotu izlasei. Respondentu kvotu noteikšanai par pamatu tika ņemti dati par pievienoto vērtību Kurzemes reģionā 2007. gadā pēc NACE kodiem (šie dati visprecīzāk varētu atspoguļot pievienotās vērtības sadalījumu Liepājas pilsētā dažādās uzņēmējdarbības nozarēs, jo šāda veida datus tieši par Liepājas pilsētu Centrālā Statistikas pārvalde nesniedz). Respektīvi, ja kāda nozare sastāda lielāku daļu no kopējās pievienotās vērtības, tad attiecīgi šajā darbības sfērā tika aptaujāti salīdzinoši vairāk uzņēmēju. Respondentu kopumu daļēji veido jau iepriekšējo aptauju dalībnieki, kuri ir piekrituši piedalīties nākošajos pētījumos, un daļēji - no jauna pēc nejaušās izlases principa izvēlēti respondenti.

Sīkāki dati par izlasi atrodami tehniskajā informācijā šīs atskaites pielikumā.

Pētījuma metodoloģijas apraksts

Pētījumā tika izmantota analogiska metodoloģija, kāda ir Citadele Index (CX) pētījumu pamatā: aptaujas dalībniekiem tika uzdoti kopumā 16 jautājumi, no kuriem 8 attiecas uz tagadni (respondentiem tika lūgts novērtēt izmaiņas pēdējo 6 mēnešu laikā), bet 8 – uz nākotni (respondentiem tika lūgts prognozēt izmaiņas nākamā 6 mēnešu laikā), un no iegūtajām atbildēm tika izveidoti īpaši indeksi.

Uzdotie jautājumi aptver šādas jomas:

- Vērtējums vispārējai ekonomiskajai aktivitātei valstī;
- Vērtējums ekonomiskajai aktivitātei respondenta pārstāvētajā nozarē;
- Vērtējums konkurences līmenim respondenta pārstāvētajā nozarē;
- Respondenta uzņēmuma apgrozījuma izmaiņu vērtējums;
- Respondenta uzņēmuma rentabilitātes izmaiņu vērtējums;
- Respondenta uzņēmuma finansiālā stāvokļa izmaiņu vērtējums;
- Respondenta uzņēmuma darbinieku skaita izmaiņu vērtējums;
- Investīciju apjoma izmaiņu vērtējums respondenta uzņēmumā.

Pētījums: Citadele Index Liepāja

Respondentiem piedāvātie atbilžu varianti veido 5 punktu skalu, kur divas atbildes ietver dažādas pesimisma pakāpes (atbildes „ievērojami samazinājās/ ievērojami samazināsies” un „nedaudz samazinājās/ nedaudz samazināsies”), divas atbildes ietver dažādas optimisma pakāpes (atbildes „nedaudz pieauga/ nedaudz pieaug” un „ievērojami pieauga/ ievērojami pieaug”), bet viena atbilde – neitrālu vērtējumu (atbilde „nemainījās/ nemainīsies”).

Katrā no 16 jautājumiem tika izveidots uzņēmēju noskaņojuma apakšindekss, kas tika aprēķināts pēc šāda principa: atbilžu „ievērojami samazinājās/ ievērojami samazināsies” īpatsvars (procentos) tika reizināts ar 0; „nedaudz samazinājās/ nedaudz samazināsies” – ar 25; „nemainījās/ nemainīsies” – ar 50; „nedaudz pieauga/ nedaudz pieaug” – ar 75, savukārt atbilžu „pieauga/ pieaug” īpatsvars tika reizināts ar 100. Iegūtie rezultāti tika saskaitīti un kopējā summa izdalīta ar respondentu īpatsvaru, kas bija snieguši konkrētu vērtējumu (t.i., neskaitot atbildes „grūti pateikt”) (skatīt piemēru tabulā).

„Sakiet, lūdzu, vai, Jūsaprāt, pēdējo sešu mēnešu laikā vispārējā ekonomiskā aktivitāte valstī ... ?”

Atbilde	Ir ievērojami samazinājusies	Ir nedaudz samazinājusies	Nav mainījies	Ir nedaudz pieaugusi	Ir ievērojami pieaugusi
Atbilžu īpatsvars*	1.10	8.43	57.20	19.41	0.13
Koeficients	0	25	50	75	100
Rezultāts	0.00	210.64	2 860.00	1 455.56	13.47

**Kopā atbildējuši
86.27%
respondentu****

Summa: 4 539.68

**Apakšindeksa vērtība:
4 539.68 / 86.27 = 52.62**

* - % no visiem respondentiem)

** - 13.73% respondenti izvēlējās atbildes variantu „grūti pateikt”, kopā 100%

Piezīme: šeit un citur šajā atskaitē datiem tiek attēlotas mazāk zīmes aiz komata (viena vai divas), nekā tiek izmantots, veicot aprēķinus.

Lai aprēķinātu kopējo CX Liepāja indeksa vērtību, katram apakšindeksam tika piešķirti īpaši svāri atkarībā no tā nozīmības un uzņēmēju vērtējumu objektivitātes (svāru koeficienti ir robežās no 0.075 līdz 0.175; kopējā koeficientu summa: 1.00) un izrēķināti svērtie apakšindeksi, kurus saskaitot tika iegūti kopējie tagadnes un nākotnes indeksi. Kopējais CX Liepāja indekss tiek aprēķināts, tagadnes un nākotnes indeksa vērtības saskaitot un iegūto rezultātu dalot ar 2 (skatīt nākamo tabulu).

	Tagadnes apakš-indekss	Svērtais tagadnes apakšindekss*	Nākotnes apakš-indekss	Svērtais nākotnes apakšindekss	Apakš-indekss
Vispārējā ekonomiskā aktivitāte valstī	38.93	3.89	39.77	3.98	39.35
Ekonomiskā aktivitāte pārstāvētajā nozarē	41.40	4.14	42.53	4.25	41.96
Konkurence pārstāvētajā nozarē	55.29	4.15	53.85	4.04	54.57
Uzņēmuma apgrozījums	41.45	7.25	44.83	7.85	43.14
Uzņēmuma rentabilitāte	40.27	6.04	45.11	6.77	42.69
Uzņēmuma finansiālais stāvoklis	41.13	4.11	45.16	4.52	43.14
Darbinieku skaits uzņēmumā	46.09	6.91	48.65	7.30	47.37
Investīciju apjoms uzņēmumā	48.21	7.23	51.22	7.68	49.71
		Σ=CX Liepāja tagadnes indekss: 43.73		Σ=CX Liepāja nākotnes indekss: 46.38	

CX Liepāja indekss: 45.05

2010. gada decembra aptaujas dati

* - tagadnes apakšindekss reizināts ar attiecīgo svāru (tas pats attiecas uz nākotnes apakšindeksu)

Pētījums: Citadele Index Liepāja

Bez kopējā CX Liepāja indeksa pētījumā tiek analizētas 8 dažādu apakšindeksu izmaiņas (tie tiek aprēķināti, saskaitot attiecīgās pozīcijas tagadnes un nākotnes apakšindeksus un summu dalot ar 2), kā arī jau iepriekš minēto CX Liepāja tagadnes un nākotnes indeksu izmaiņas.

Ja indekss (tāpat kā apakšindeksi) ir virs 50 punktu robežas, tas liecina par optimismu (uzlabojās/ uzlabosies, palielinājās/ palielināsies) konkrētā jautājuma (vai vispārējās situācijas) vērtējumā, savukārt, ja tas nerasniedz 50 punktu robežu, tad iespējams runāt par pesimismu (samazinājās/ samazināsies, pasliktinājās/ pasliktināsies).

GALVENIE SECINĀJUMI

Citadele Index Liepāja (CX Liepāja)

Saskaņā ar pētījuma rezultātiem 2010. gada decembrī CX Liepāja vērtība ir 45.05 punkti un, salīdzinot ar jūniju, tas ir nedaudz samazinājies (par 2.10 punktiem).

12.2007.	CX Liepāja (Tagadnes indekss: 50.67 + Nākotnes indekss: 53.51)/2	52.09
06.2008.	CX Liepāja (Tagadnes indekss: 41.73 + Nākotnes indekss: 47.85)/2	44.79
12.2008.	CX Liepāja (Tagadnes indekss: 34.01 + Nākotnes indekss: 37.75)/2	35.88
06.2009.	CX Liepāja (Tagadnes indekss: 27.84 + Nākotnes indekss: 35.97)/2	31.91
12.2009.	CX Liepāja (Tagadnes indekss: 26.32 + Nākotnes indekss: 38.07)/2	32.19
06.2010.	CX Liepāja (Tagadnes indekss: 41.14 + Nākotnes indekss: 53.17)/2	47.15
12.2010.	CX Liepāja (Tagadnes indekss: 43.73 + Nākotnes indekss: 46.38)/2	45.05

Aplūkojot CX Liepāja vērtības dažādās uzņēmumu grupās, var izdarīt šādus secinājumus:

- 2010. gada decembrī, tāpat kā jūnijā, skatoties nozaru griezumā, zemākās indeksa vērtības ir būvniecības un tirdzniecības uzņēmumu grupā (attiecīgi 41.19 un 41.50 punkti), bet salīdzinoši augstākas – pakalpojumu (47.07) un ražošanas sfēras (45.59) uzņēmumu grupā;
- Lielākie indeksa kritumi, salīdzinot ar jūniju, novērojami būvniecības un ražošanas uzņēmumu grupā (attiecīgi par 4.14 un 3.60 punktiem), bet nedaudz mazāki – tirdzniecības un pakalpojumu sfēras uzņēmumu grupā (attiecīgi par 2.51 un 0.45 punktiem);
- Analizējot indeksa vērtības atkarībā no darbinieku skaita uzņēmumā, jāatzīmē, ka salīdzinoši lielākās indeksa vērtības, līdzīgi kā jūnijā veiktajā pētījumā, ir lielo un vidējo uzņēmumu grupā (attiecīgi 54.98 un 52.85 punkti, kas nozīmē, ka šo uzņēmumu vidū joprojām var runāt par optimismu (turklāt indeksa vērtība lielo uzņēmumu grupā ir pat nedaudz pieaugusi; vidējo uzņēmumu grupā tā ir samazinājusies par 4.67 punktiem)). Mikrouzņēmumu un mazo uzņēmumu grupā indeksa vērtība savukārt ir zem 50 punktu robežas (attiecīgi 44.08 un 45.50 punkti) un, salīdzinot ar jūniju, indeksa vērtības šajās grupās ir samazinājušās par aptuveni 2 punktiem. Tam, ka indeksa vērtība vidējo un lielo uzņēmumu grupā tomēr ir virs 50 punktu robežas, ņemot vērā šo uzņēmumu lielo ietekmi uz Liepājas tautsaimniecību, var būt ļoti svarīga nozīme Liepājas ekonomikas attīstībā tuvākajā nākotnē;
- Aplūkojot indeksa vērtības uzņēmumu grupās pēc uzņēmuma apgrozījuma lieluma, redzams, ka, tāpat kā jūnijā, uzņēmumu, kuru apgrozījums atbilst 5. kvintilei, grupā indeksa vērtība ir nedaudz virs 50 punktu robežas (50.59 punkti; salīdzinot ar jūniju, tā ir samazinājusies minimāli). Savukārt pārējās grupās indeksa vērtība ir zem 50 punktu robežas. Salīdzinoši augsta indeksa vērtība ir uzņēmumu, kuru apgrozījums atbilst 4. kvintilei, grupā (46.14 punkti, salīdzinot ar jūniju, tā ir nedaudz pieaugusi), savukārt grupās, kas atbilst 1.-3. kvintilei, indeksa vērtība ir 43-44 punkti un, salīdzinot ar jūniju, šajās grupās ir novērojami indeksa vērtības kritumi;

Pētījums: Citadele Index Liepāja

- Līdzīgi kā iepriekšējos pētījumos, arī 2010. gada decembrī indeksa vērtības ir augstākas uzņēmumu, kuros ir pārstāvēts ārvalstu kapitāls, grupās (uzņēmumi, kuros pārstāvēts tikai ārvalstu kapitāls – 51.83 – šajā grupā indeksa vērtība joprojām ir virs 50 punktu robežas; uzņēmumi, kuros pārstāvēts gan vietējais, gan ārvalstu kapitāls – 47.00; uzņēmumi, kuros pārstāvēts tikai vietējais kapitāls – 44.60). Visās 3 minētajās grupās 2010. gada decembrī indeksa vērtība ir kritusies.

CX Liepāja tagadnes un nākotnes indeksi

Kā jau iepriekš minēts, tagadnes indekss atspoguļo uzņēmēju vērtējumu par izmaiņām pēdējo 6 mēnešu laikā, bet nākotnes indekss – prognozes tuvākajiem sešiem mēnešiem.

Saskaņā ar pētījuma datiem 2010. gada decembrī CX Liepāja tagadnes indeksa vērtība ir 43.73 punkti (salīdzinot ar jūniju, tā ir pieaugusi par 2.59 punktiem), bet nākotnes indeksa vērtība – 46.38 punkti (salīdzinot ar jūniju, tā ir samazinājusies par 6.79 punktiem).

Kā redzams, tagadnes indekss ir nedaudz pieaudzis, tomēr tas joprojām ir zem 50 punktu robežas. Nākotnes indekss turpretī ir diezgan ievērojami samazinājies un tā vērtība ir nokritusies zem 50 punktu robežas, kas liecina, ka Liepājas uzņēmēji kopumā nākamā pusgada laikā neprognozē situācijas uzlabošanos.

CX Liepāja apakšindeksi

2010. gada decembrī, līdzīgi kā jūnijā, visu apakšindeksu vērtības, izņemot apakšindeksu *konkurence pārstāvētajā nozarē*, kura vērtība sastāda 54.57 punktus, ir zem 50 punktu atzīmes:

- Investīciju apjoms uzņēmumā (49.71);
- Darbinieku skaits uzņēmumā (47.37);
- Uzņēmuma finansiālais stāvoklis (43.14);
- Uzņēmuma apgrozījums (43.14);
- Uzņēmuma rentabilitāte (42.69);
- Ekonomiskā aktivitāte pārstāvētajā nozarē (41.96);
- Vispārējā ekonomiskā aktivitāte valstī (39.35).

2010. gada decembra pētījuma dati liecina, ka, salīdzinot ar jūniju, visu apakšindeksu vērtības, izņemot apakšindeksu *investīciju apjoms uzņēmumā* (šī apakšindeksa vērtība ir pieaugusi par 0.58 punktiem), ir samazinājušās.

Visvairāk samazinājušies ir sekojoši apakšindeksi:

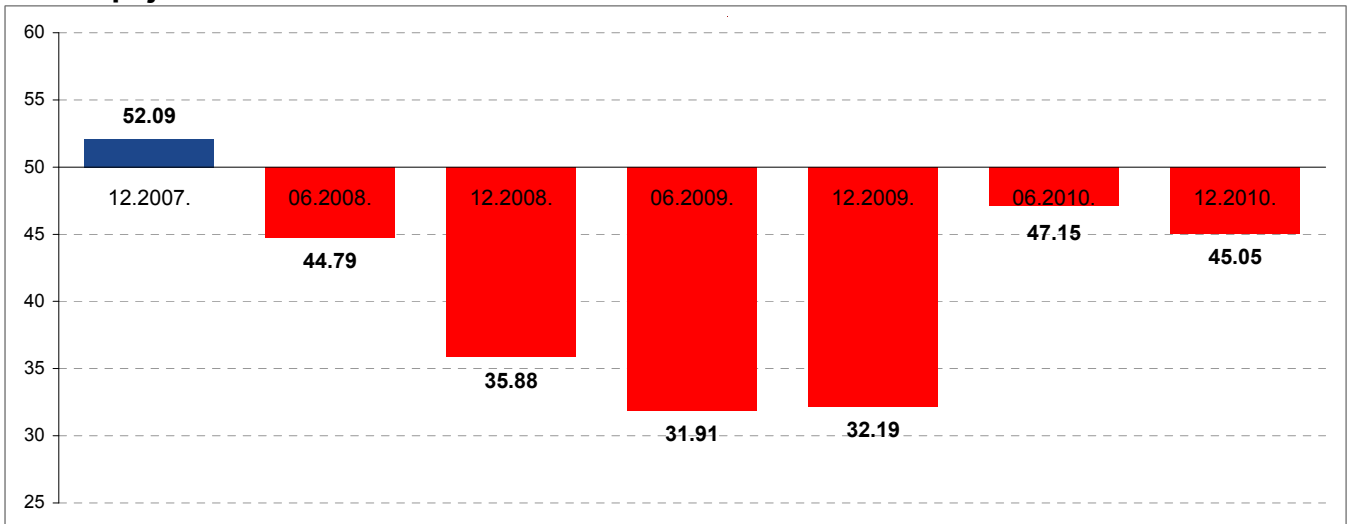
- Vispārējā ekonomiskā aktivitāte valstī (-5.41);
- Ekonomiskā aktivitāte pārstāvētajā nozarē (-3.83).

Pārējie apakšindeksi 2010. gada decembrī ir samazinājušies salīdzinoši mazāk:

- Uzņēmuma apgrozījums (-2.77);
- Uzņēmuma rentabilitāte (-2.40);
- Uzņēmuma finansiālais stāvoklis (-1.61);
- Darbinieku skaits uzņēmumā (-1.29);
- Konkurence pārstāvētajā nozarē (-0.82).

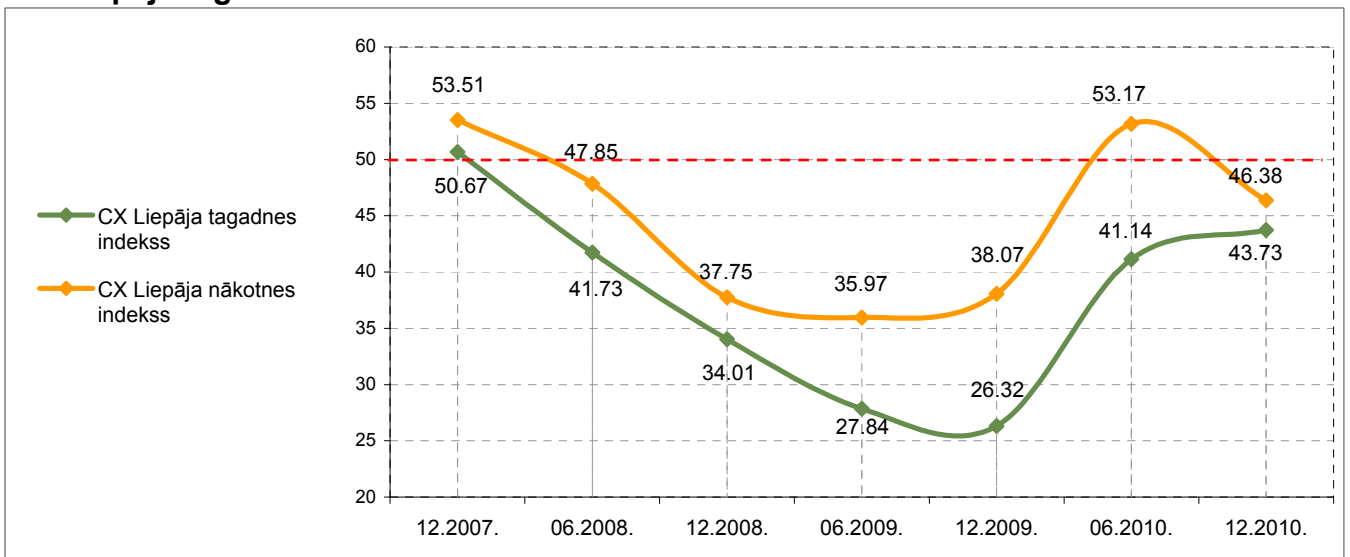
Rezultātu grafisks attēlojums

CX Liepāja indekss



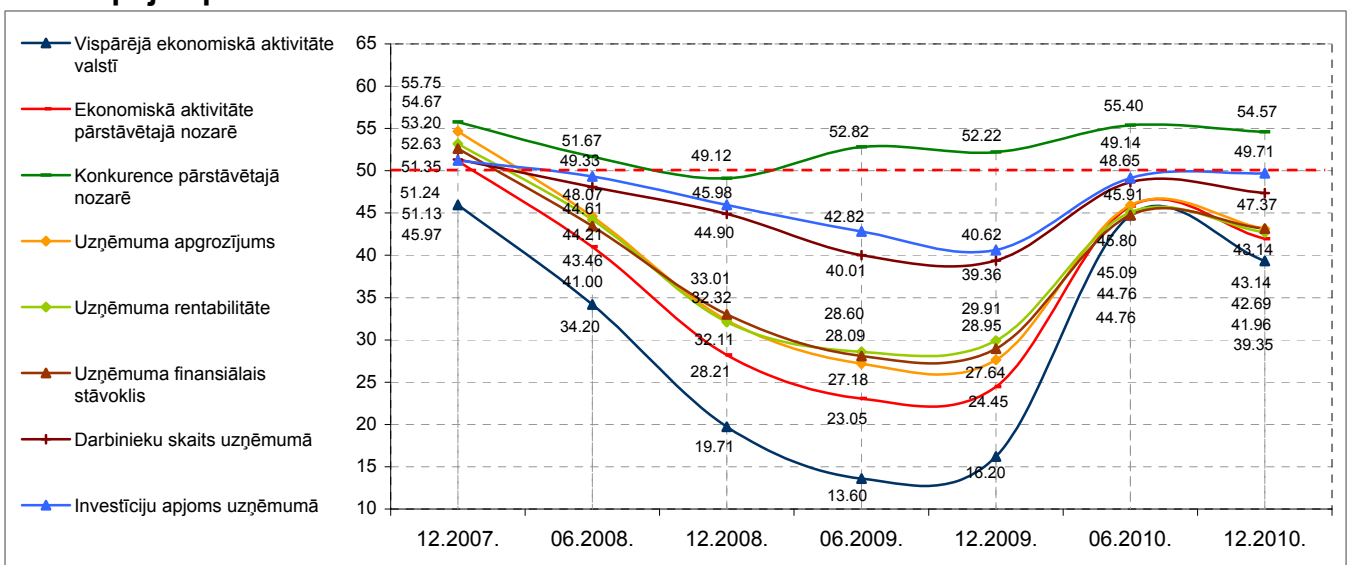
Bāzes: visi respondenti, n=330

CX Liepāja tagadnes un nākotnes indeksi



Bāzes: visi respondenti, n=330

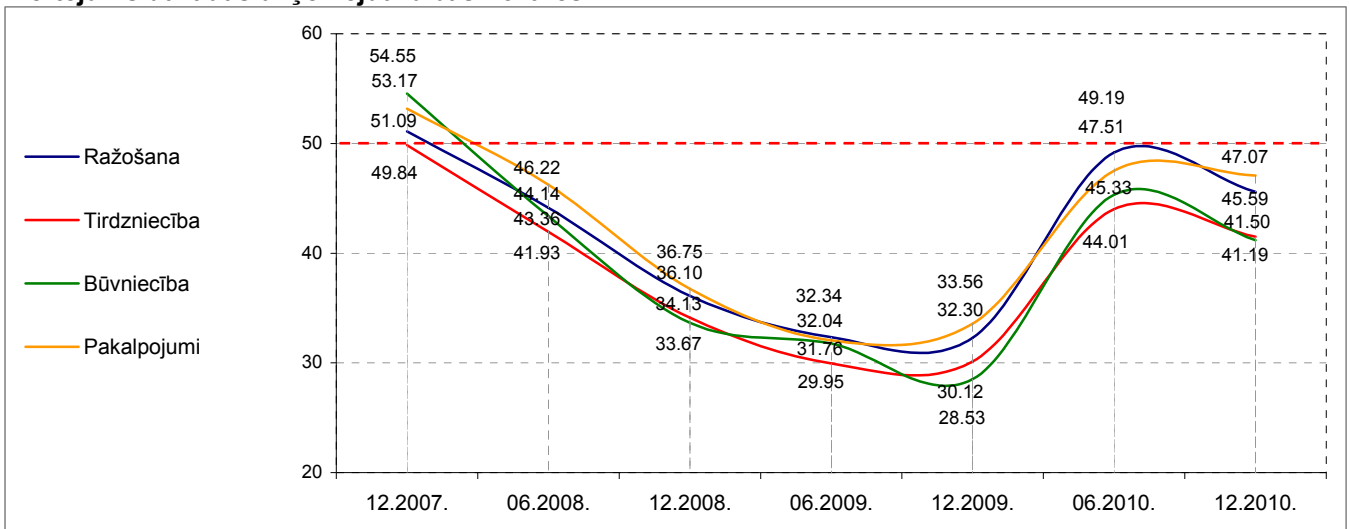
CX Liepāja apakšindeksi



Bāzes: visi respondenti, n=330

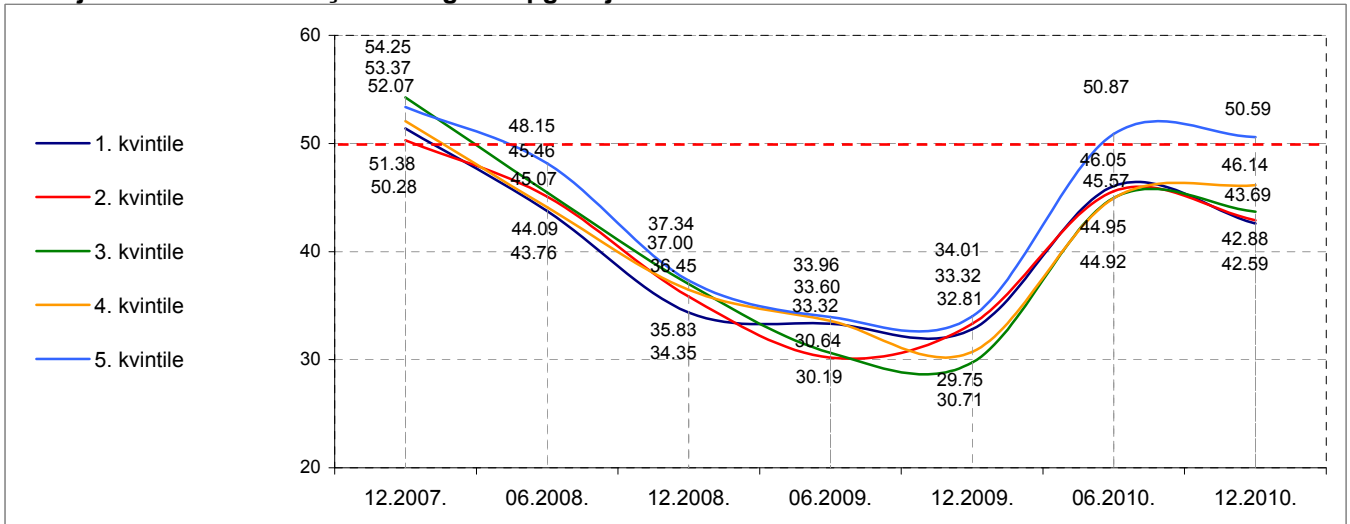
CX Liepāja indekss dažādās uzņēmēju grupās

Vērtējums dažādās uzņēmējdarbības nozarēs



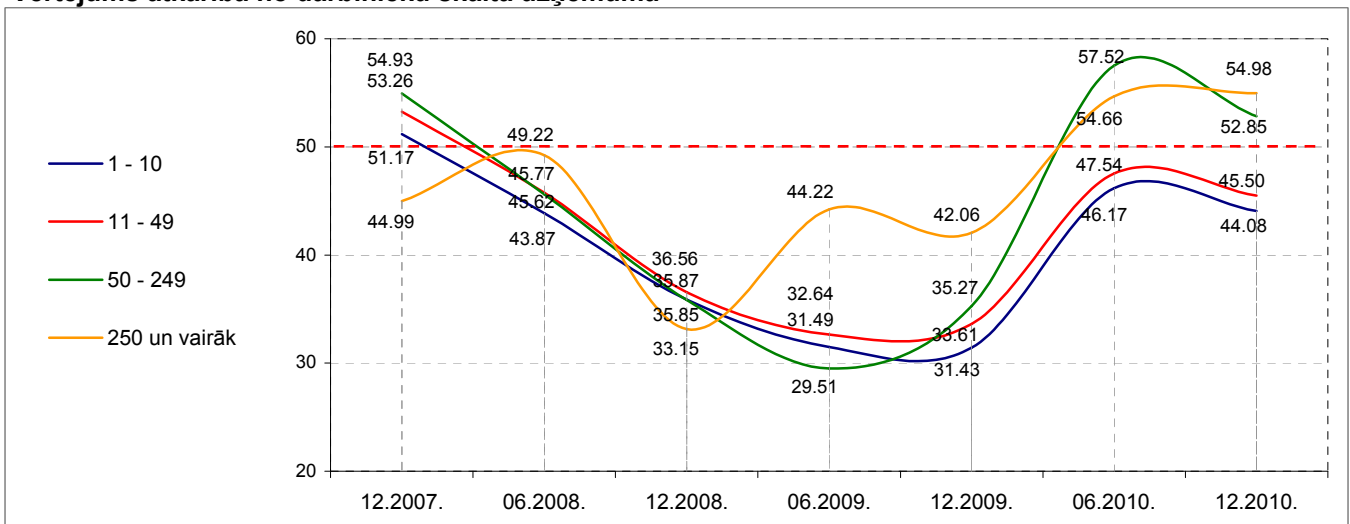
Bāzes: skatīt aptaujāto uzņēmumu profilu 33. lpp.

Vērtējums atkarībā no uzņēmuma gada apgrozījuma



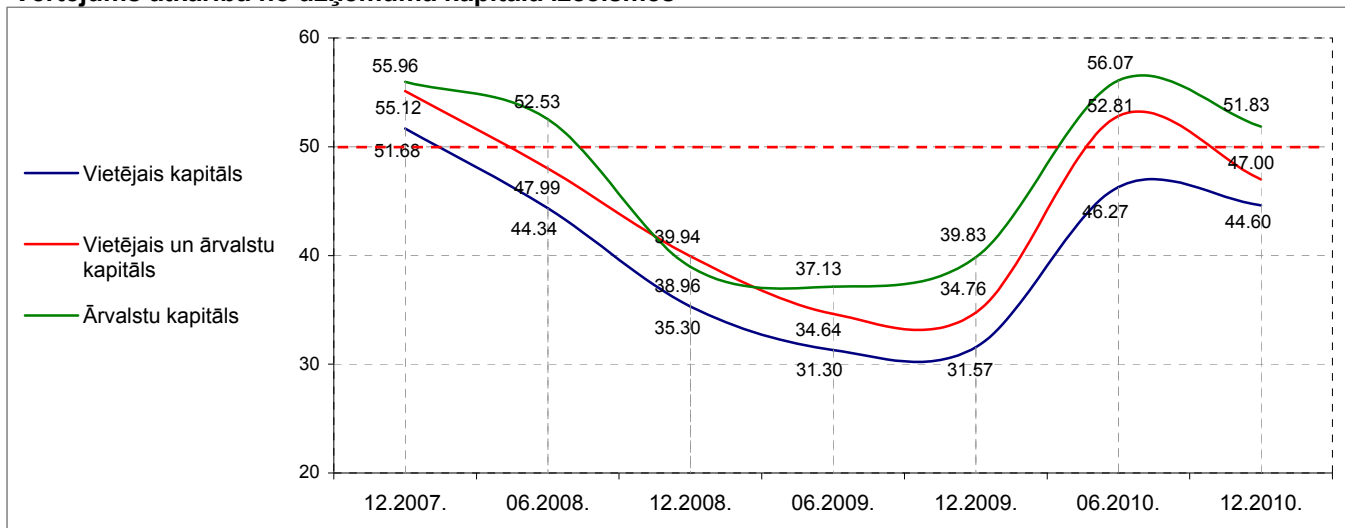
Bāzes: skatīt aptaujāto uzņēmumu profilu 33. lpp.

Vērtējums atkarībā no darbinieku skaita uzņēmumā



Bāzes: skatīt aptaujāto uzņēmumu profilu 33. lpp.

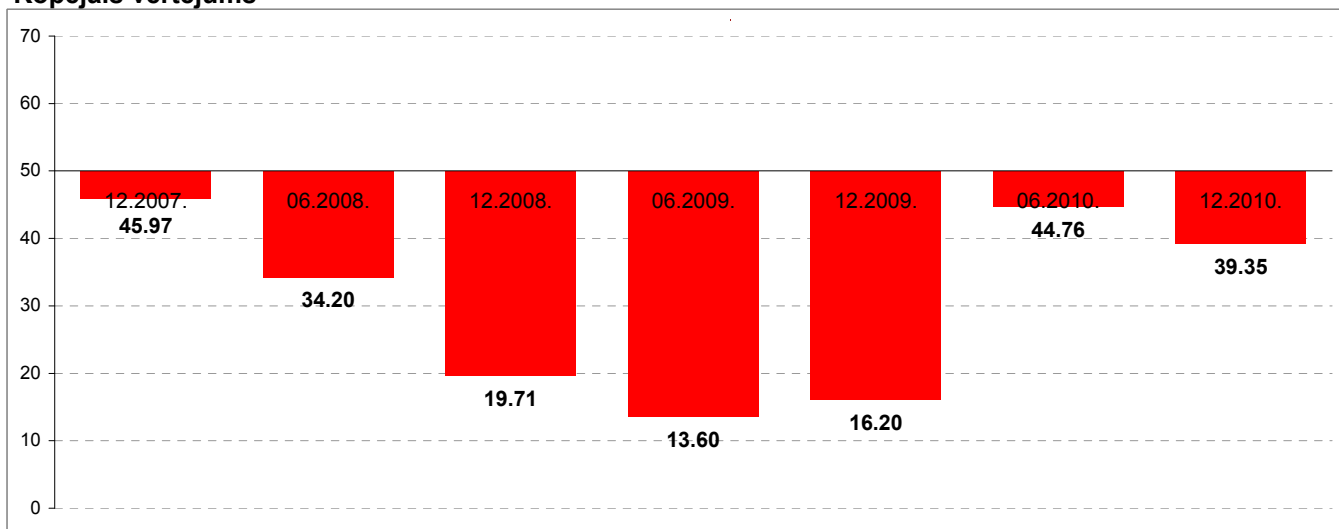
Vērtējums atkarībā no uzņēmuma kapitāla izcelsmes



Bāzes: skatīt aptaujāto uzņēmumu profilu 33. lpp.

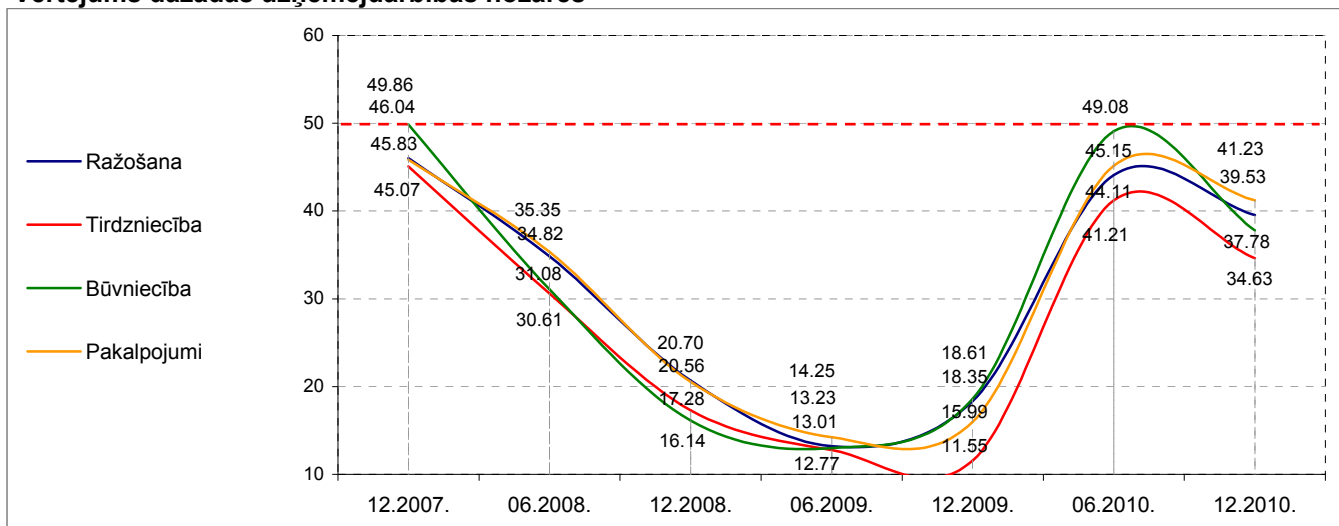
1. Valsts vispārējās ekonomiskās aktivitātes vērtējumu indeksi

Kopējais vērtējums



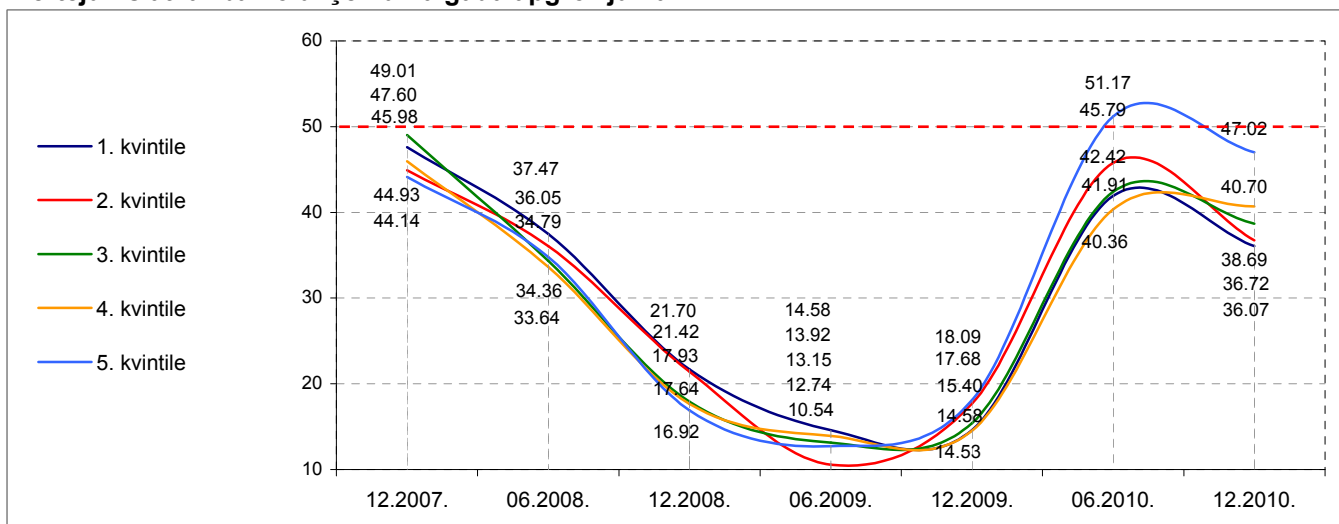
Bāzes: visi respondenti, n=330

Vērtējums dažādās uzņēmējdarbības nozarēs



Bāzes: skatīt aptaujāto uzņēmumu profilu 33. lpp.

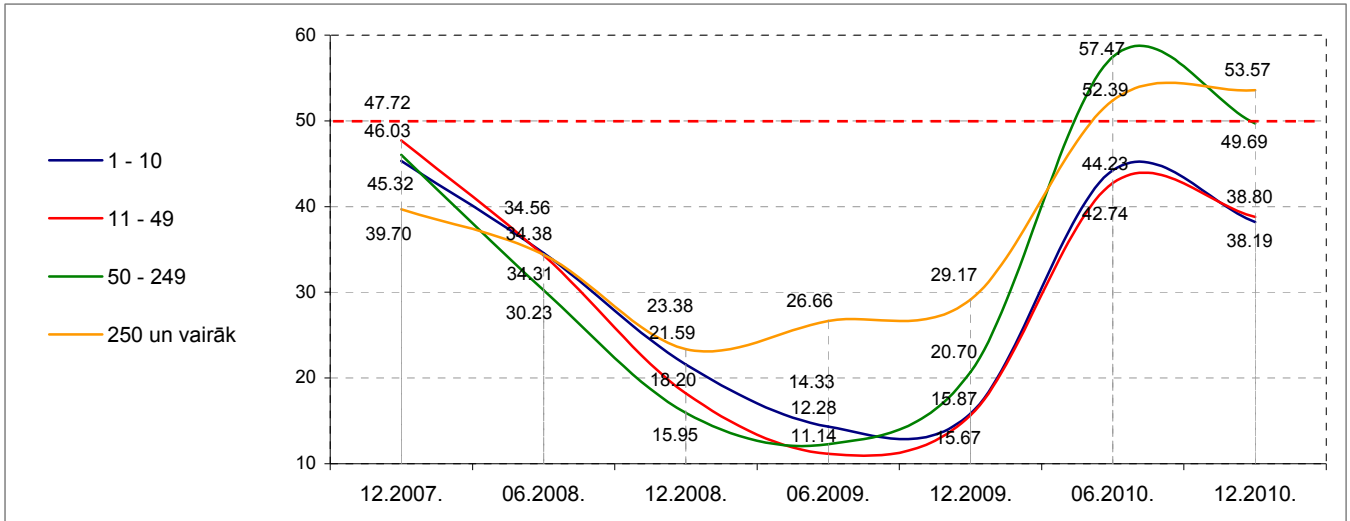
Vērtējums atkarībā no uzņēmuma gada apgrozījuma



Bāzes: skatīt aptaujāto uzņēmumu profilu 33. lpp.

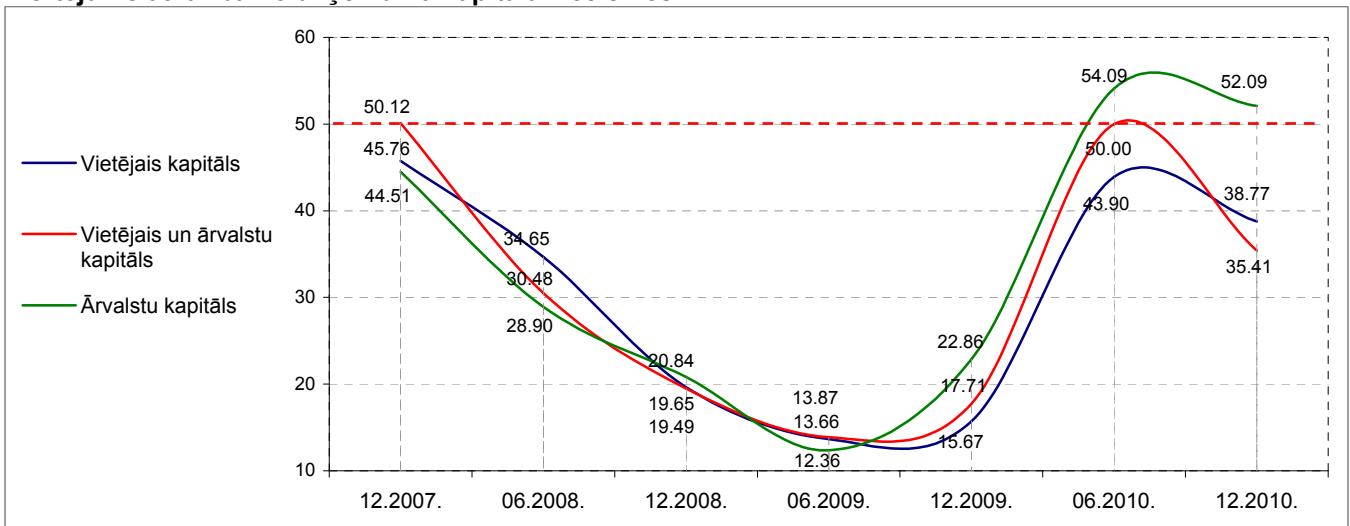
Pētījums: Citadele Index Liepāja

Vērtējums atkarībā no darbinieku skaita uzņēmumā



Bāzes: skatīt aptaujāto uzņēmumu profilu 33. lpp.

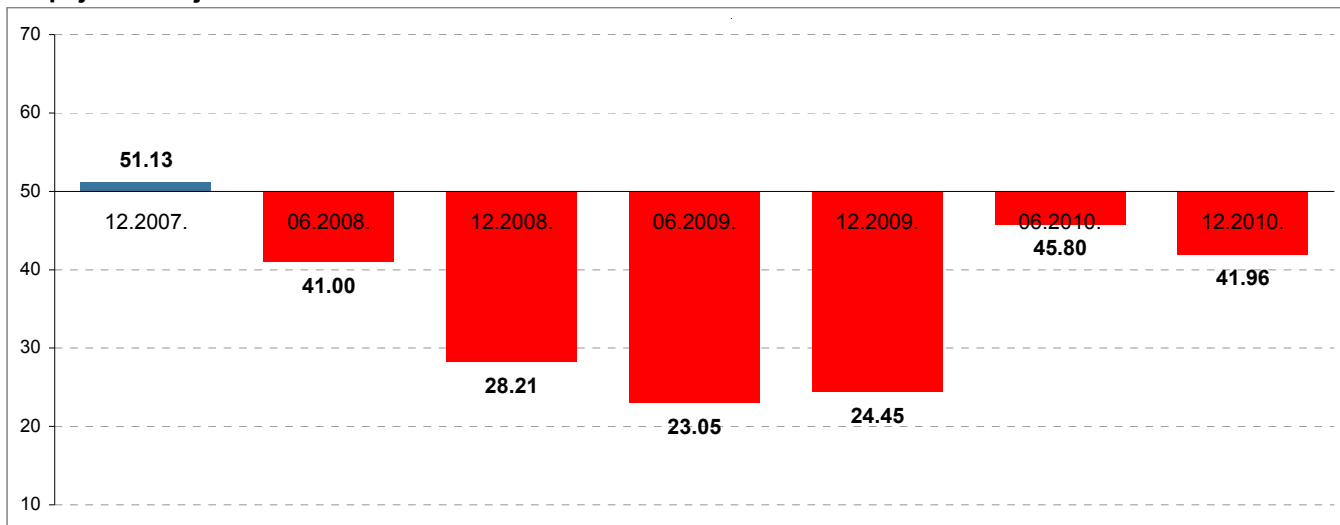
Vērtējums atkarībā no uzņēmuma kapitāla izcelsmes



Bāzes: skatīt aptaujāto uzņēmumu profilu 33. lpp.

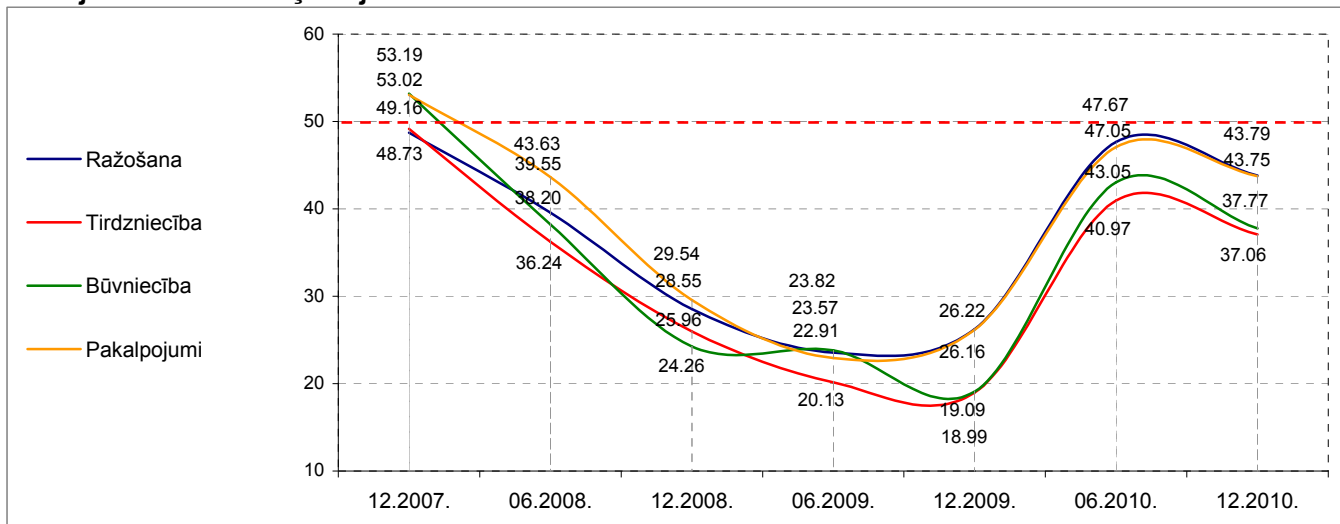
2. Pārstāvētās nozares ekonomiskās aktivitātes vērtējumu indeksi

Kopējais vērtējums



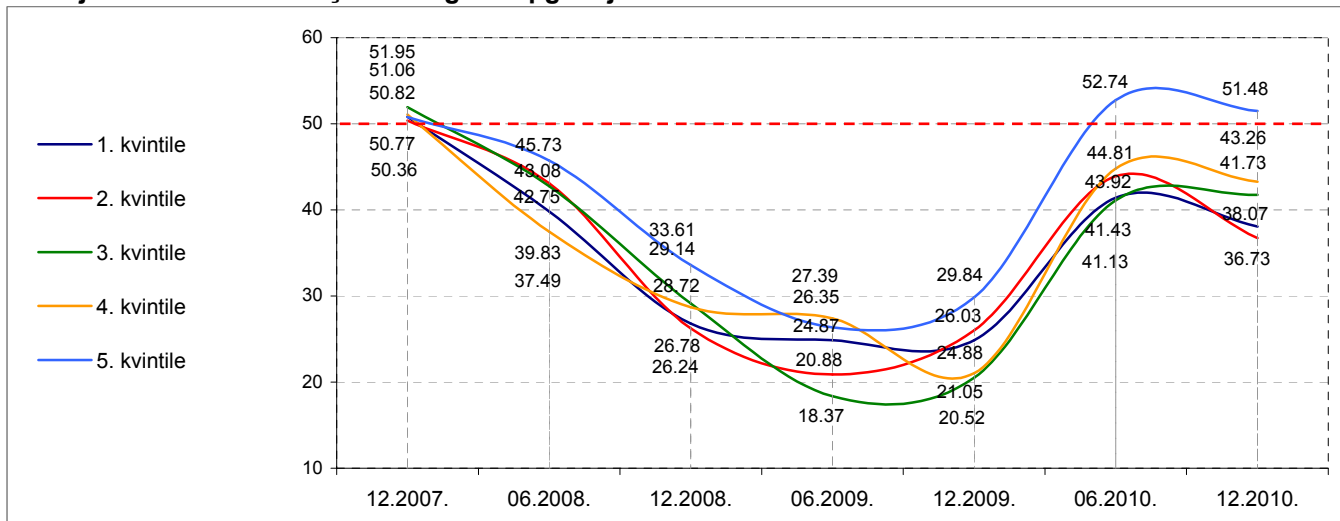
Bāzes: visi respondenti, n=330

Vērtējums dažādās uzņēmējdarbības nozarēs



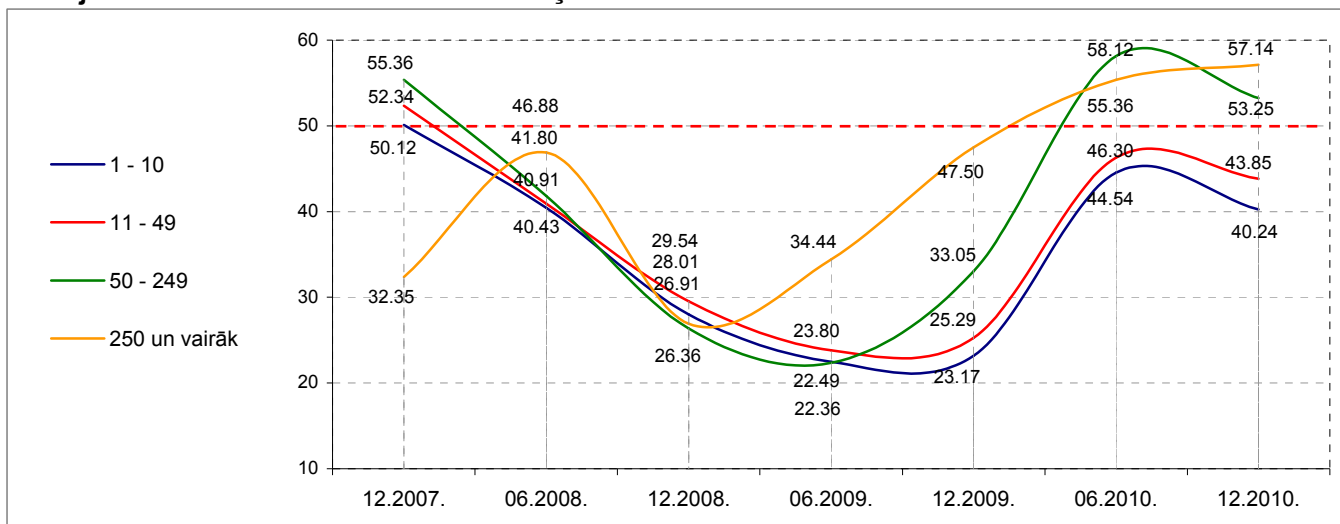
Bāzes: skatīt aptaujāto uzņēmumu profilu 33. lpp.

Vērtējums atkarībā no uzņēmuma gada apgrozījuma



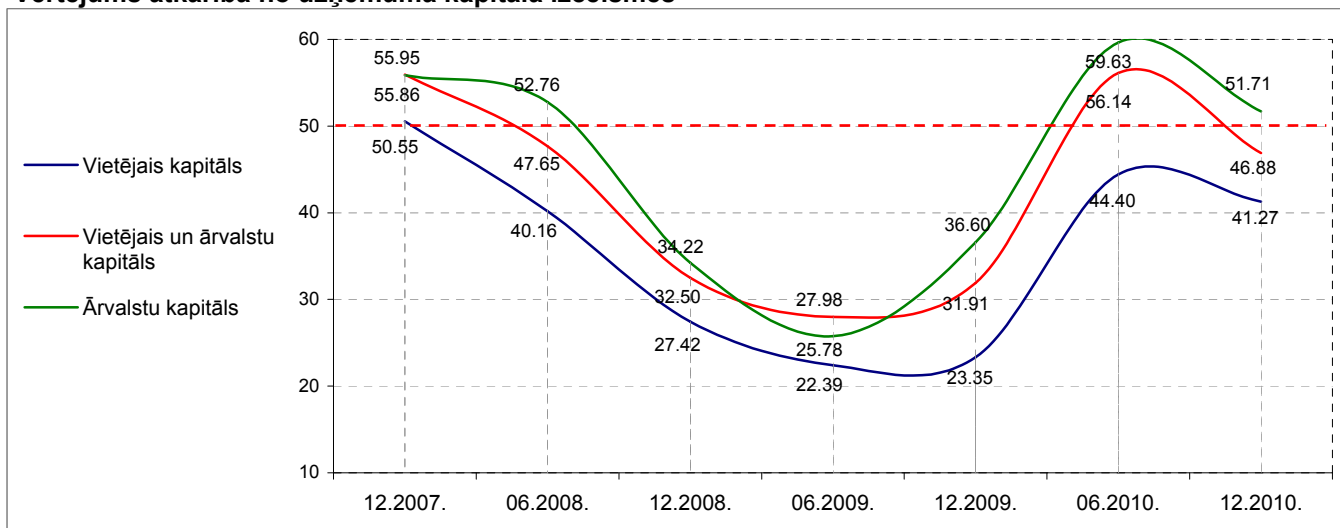
Bāzes: skatīt aptaujāto uzņēmumu profilu 33. lpp.

Vērtējums atkarībā no darbinieku skaita uzņēmumā



Bāzes: skatīt aptaujāto uzņēmumu profilu 33. lpp.

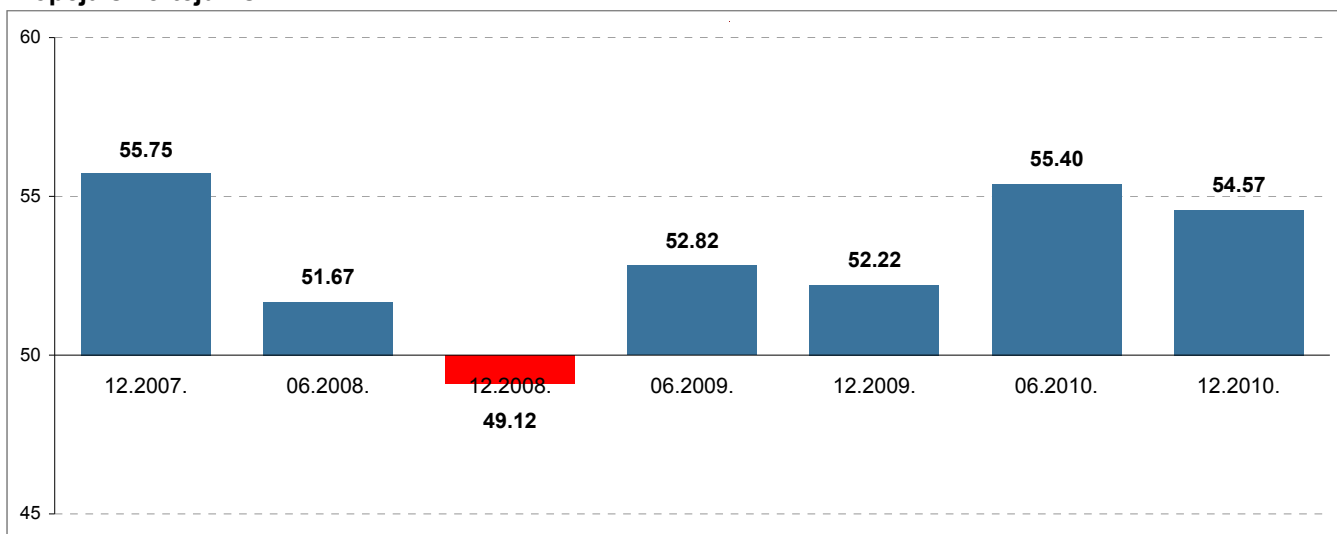
Vērtējums atkarībā no uzņēmuma kapitāla izcelsmes



Bāzes: skatīt aptaujāto uzņēmumu profilu 33. lpp.

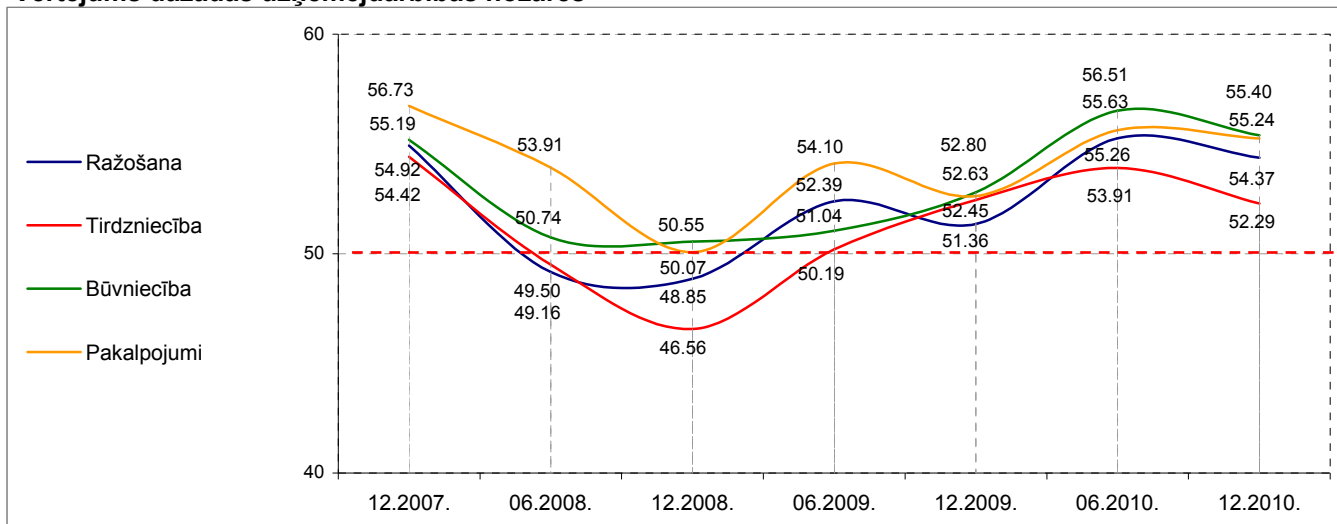
3. Pārstāvētās nozares konkurences vērtējumu indeksi

Kopējais vērtējums



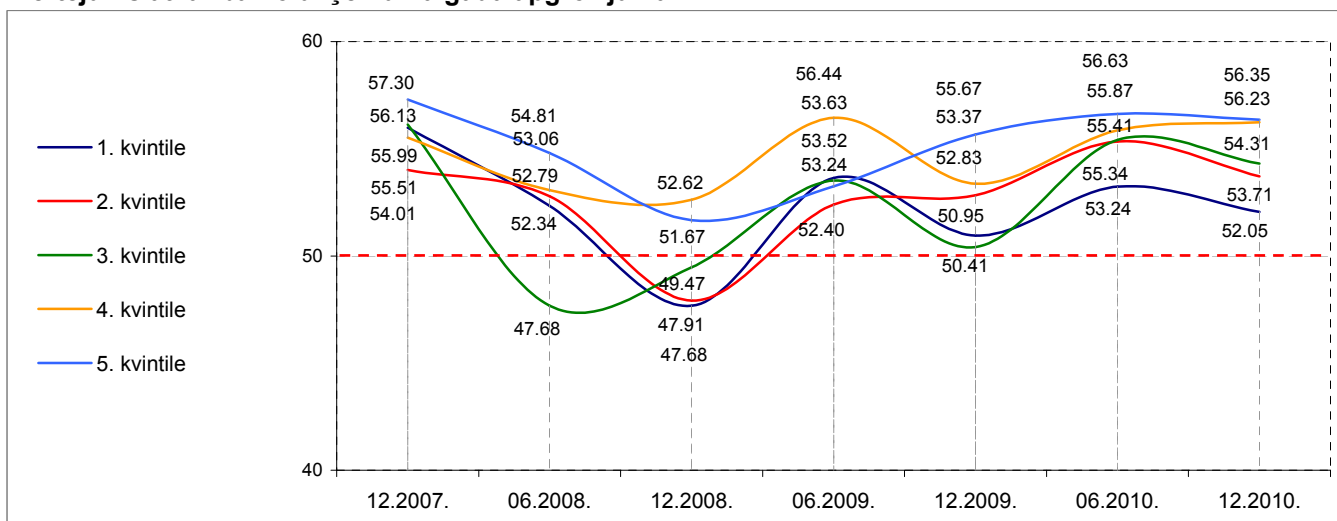
Bāzes: visi respondenti, n=330

Vērtējums dažādās uzņēmējdarbības nozarēs



Bāzes: skatīt aptaujāto uzņēmumu profilu 33. lpp.

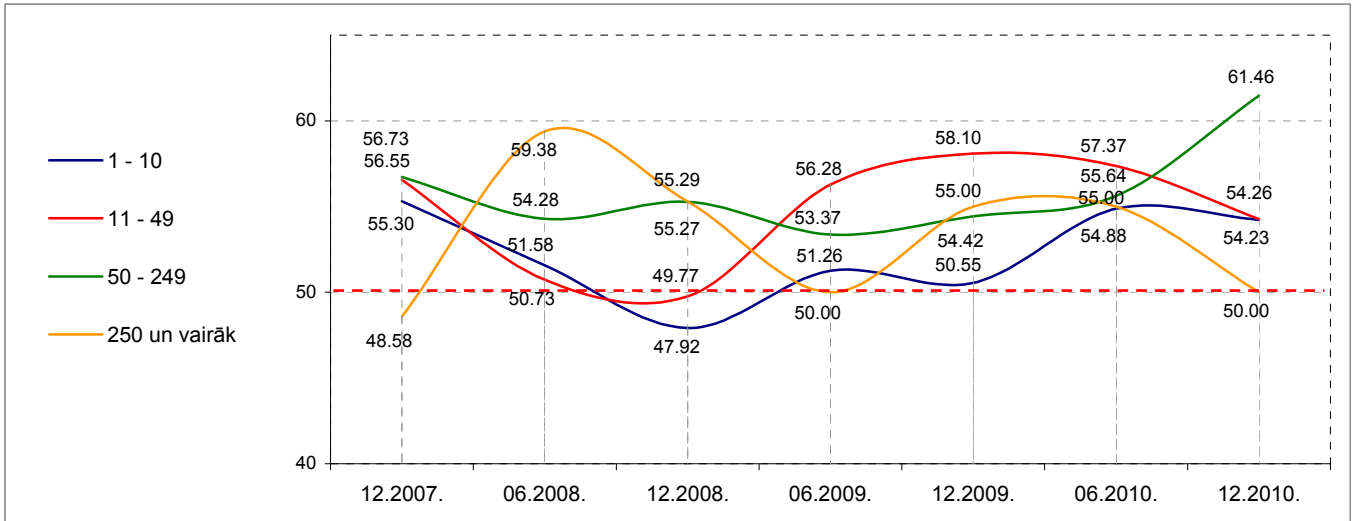
Vērtējums atkarībā no uzņēmuma gada apgrozījuma



Bāzes: skatīt aptaujāto uzņēmumu profilu 33. lpp.

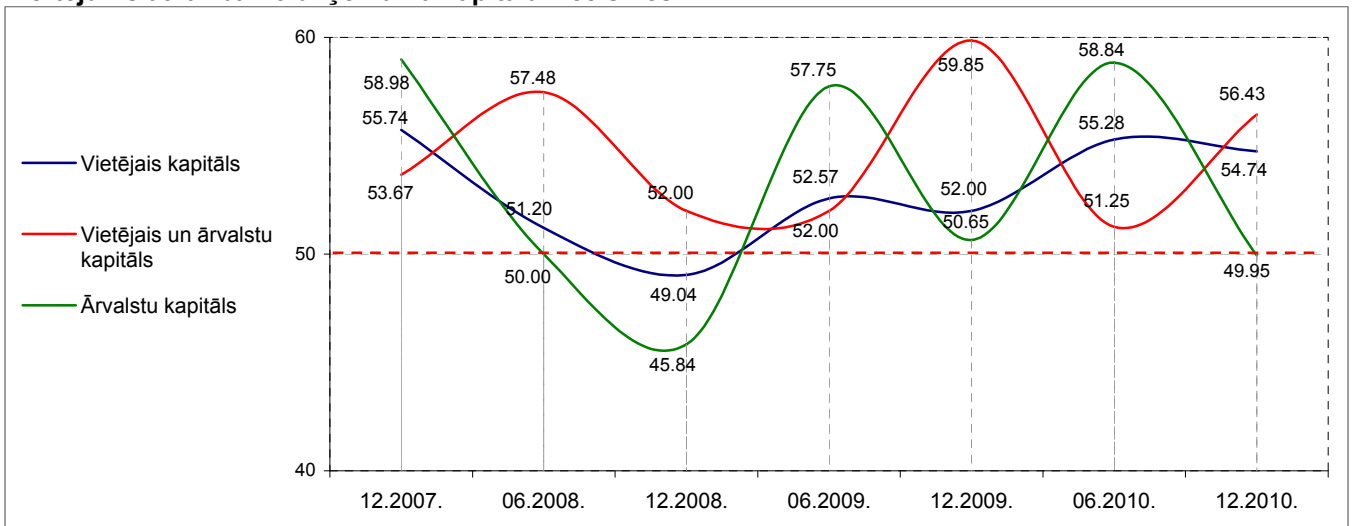
Pētījums: Citadele Index Liepāja

Vērtējums atkarībā no darbinieku skaita uzņēmumā



Bāzes: skatīt aptaujāto uzņēmumu profilu 33. lpp.

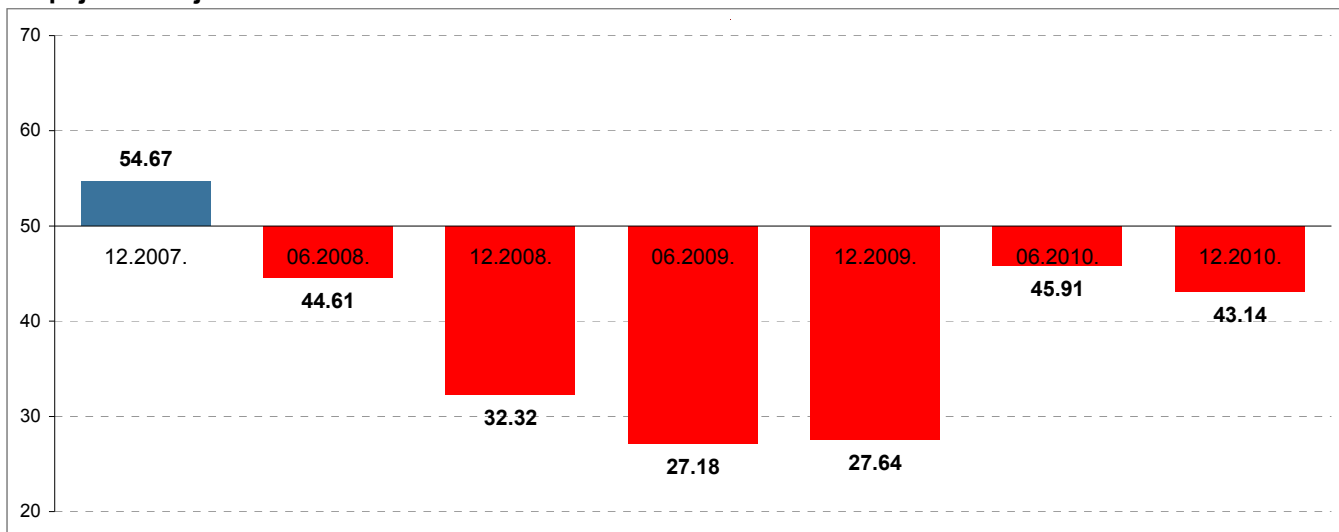
Vērtējums atkarībā no uzņēmuma kapitāla izcelsmes



Bāzes: skatīt aptaujāto uzņēmumu profilu 33. lpp.

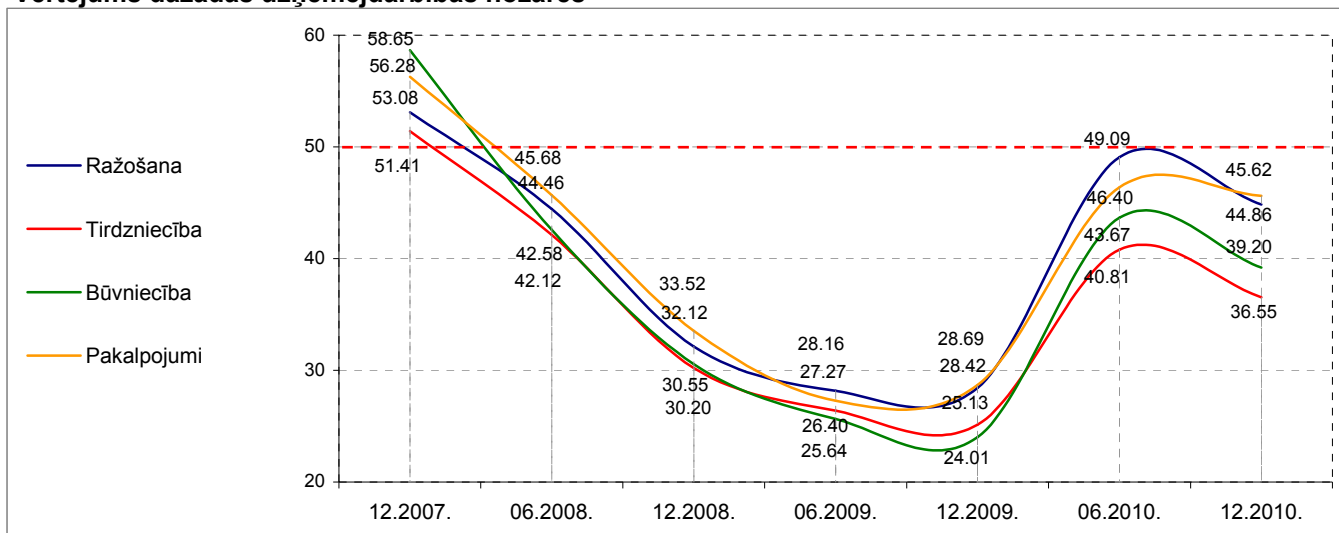
4. Uzņēmuma apgrozījuma vērtējumu indeksi

Kopējais vērtējums



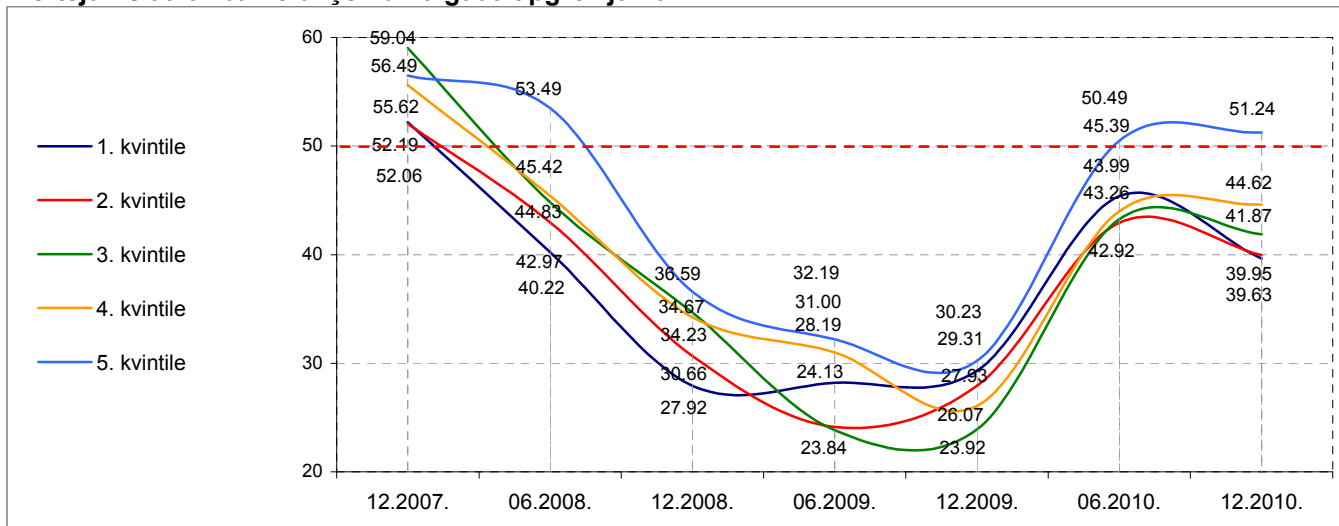
Bāzes: visi respondenti, n=330

Vērtējums dažādās uzņēmējdarbības nozarēs



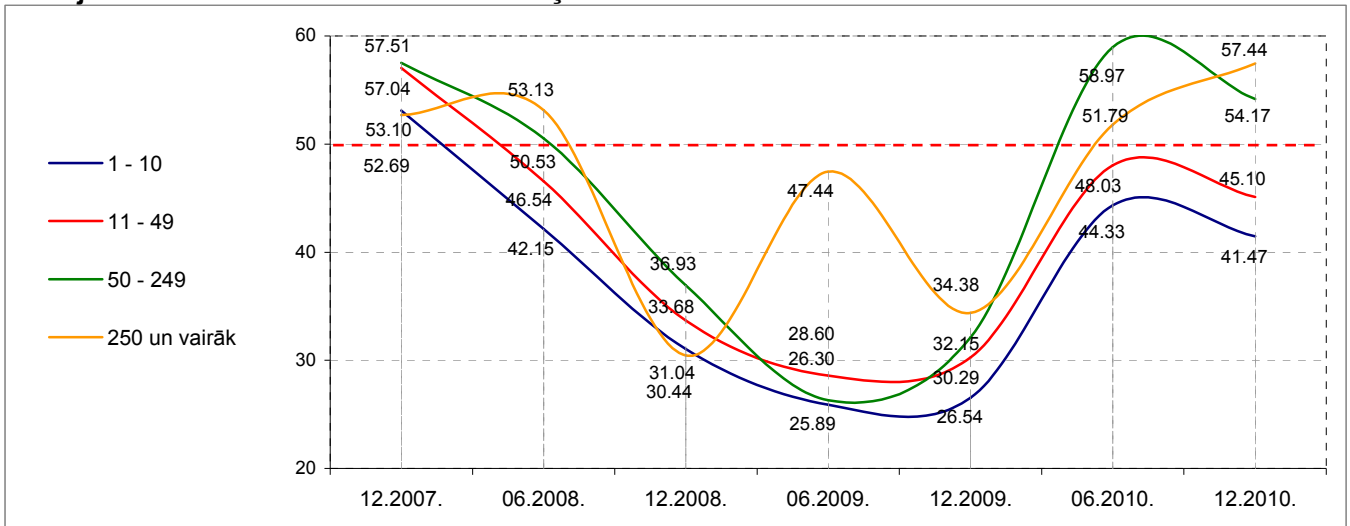
Bāzes: skatīt aptaujāto uzņēmumu profilu 33. lpp.

Vērtējums atkarībā no uzņēmuma gada apgrozījuma



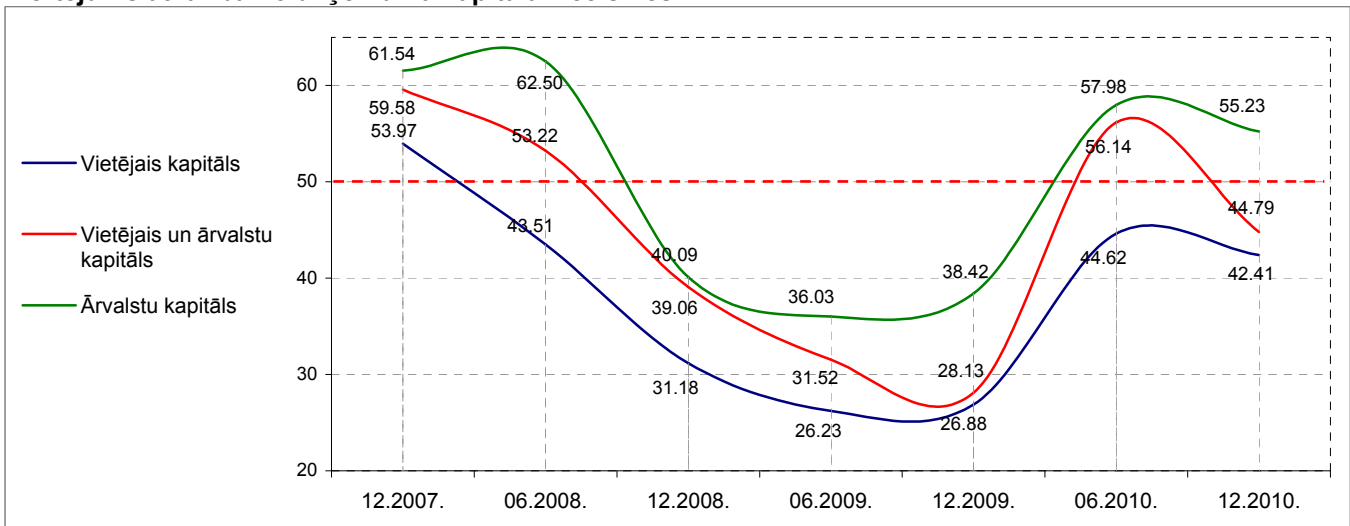
Bāzes: skatīt aptaujāto uzņēmumu profilu 33. lpp.

Vērtējums atkarībā no darbinieku skaita uzņēmumā



Bāzes: skatīt aptaujāto uzņēmumu profilu 33. lpp.

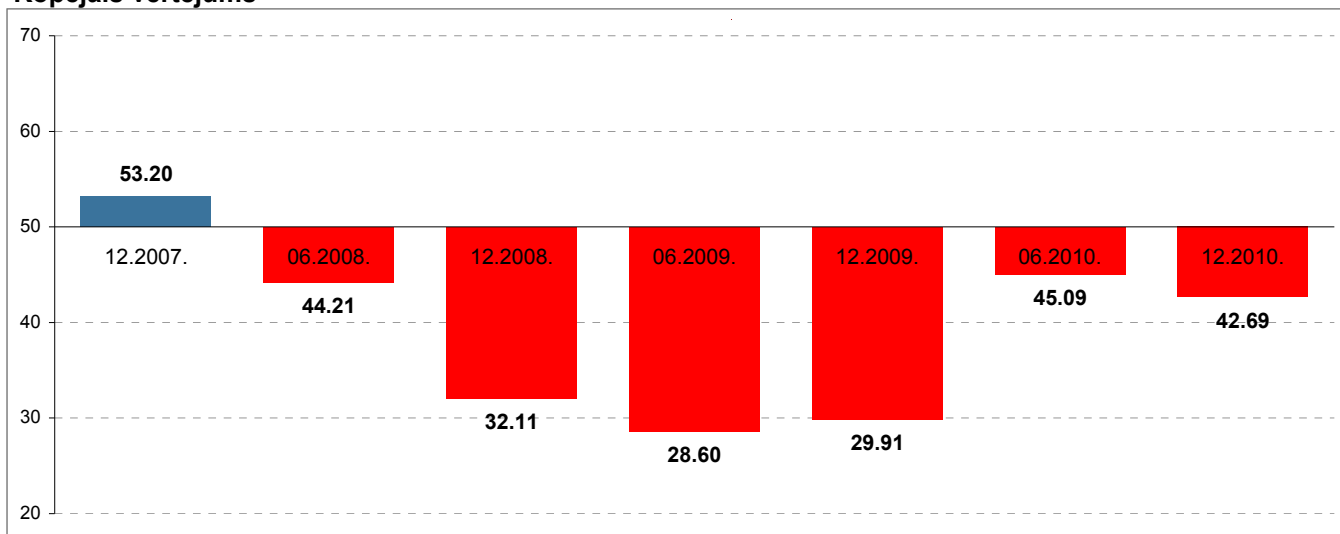
Vērtējums atkarībā no uzņēmuma kapitāla izcelsmes



Bāzes: skatīt aptaujāto uzņēmumu profilu 33. lpp.

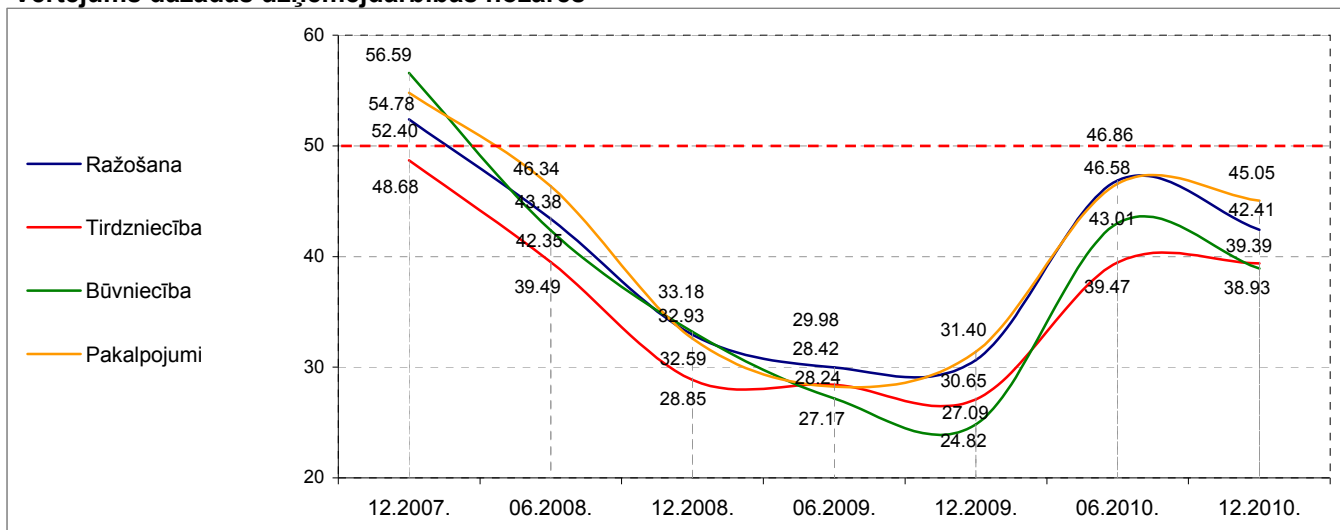
5. Uzņēmuma rentabilitātes vērtējumu indeksi

Kopējais vērtējums



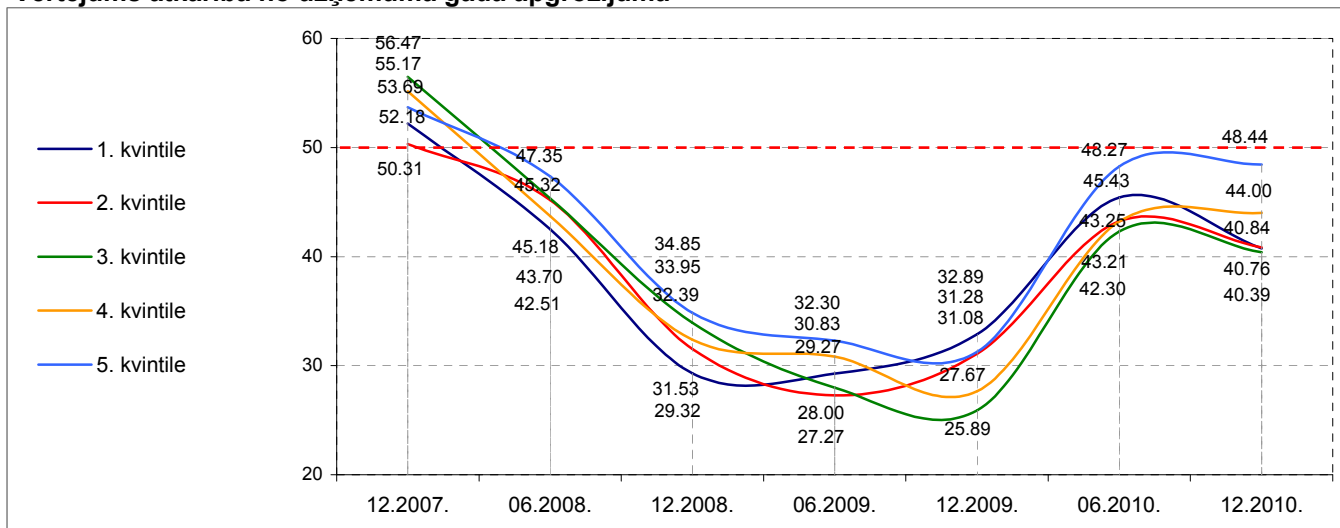
Bāzes: visi respondenti, n=330

Vērtējums dažādās uzņēmējdarbības nozarēs



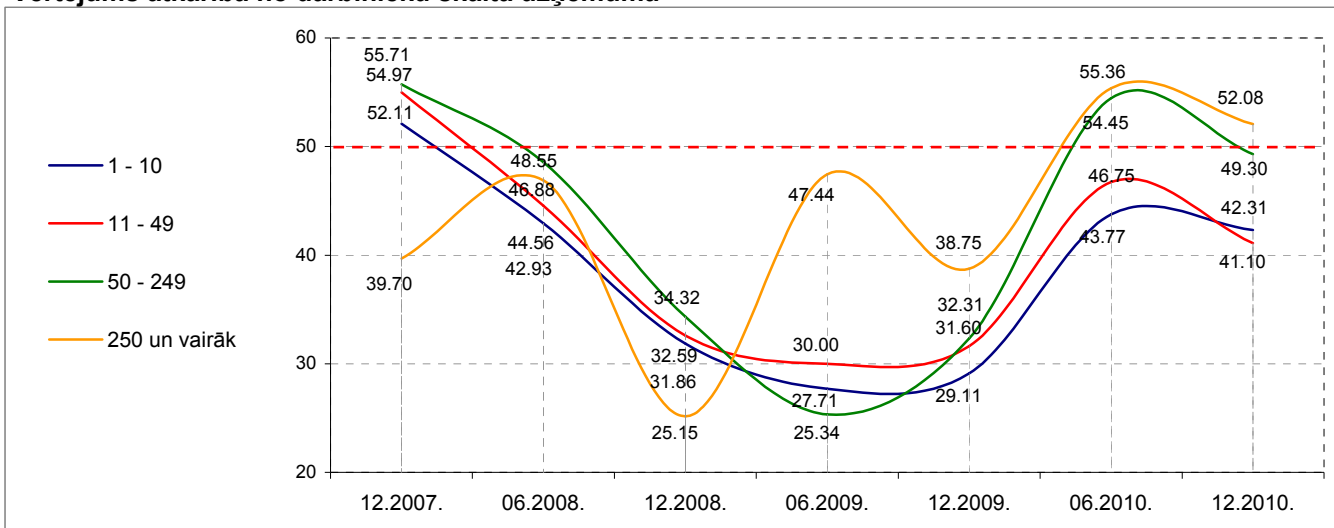
Bāzes: skatīt aptaujāto uzņēmumu profilu 33. lpp.

Vērtējums atkarībā no uzņēmuma gada apgrozījuma



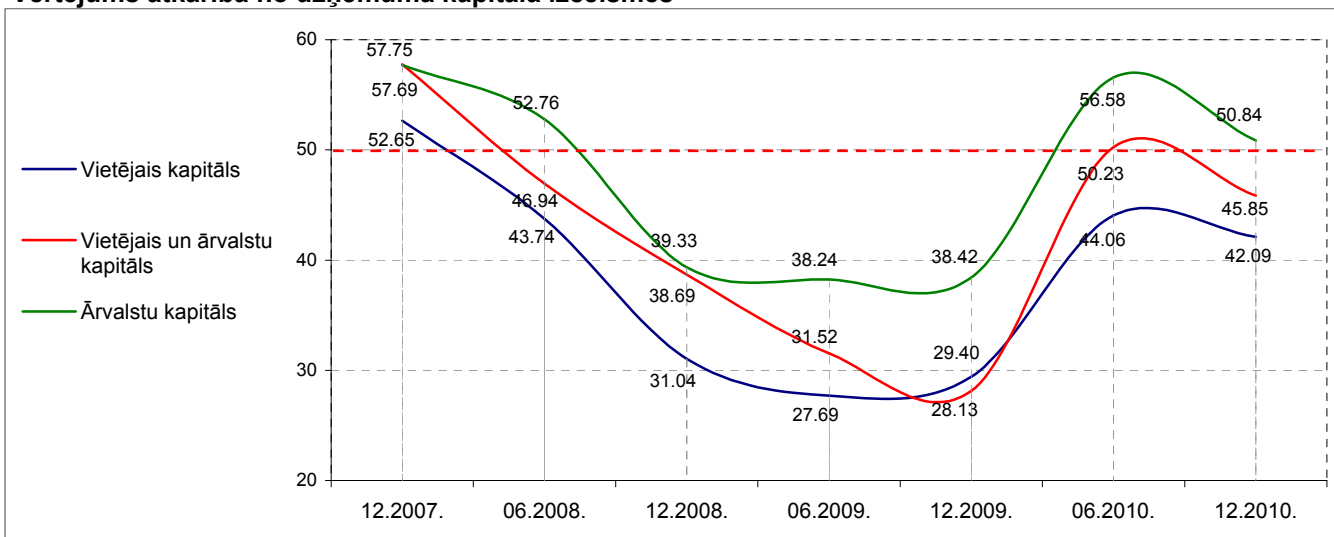
Bāzes: skatīt aptaujāto uzņēmumu profilu 33. lpp.

Vērtējums atkarībā no darbinieku skaita uzņēmumā



Bāzes: skatīt aptaujāto uzņēmumu profilu 33. lpp.

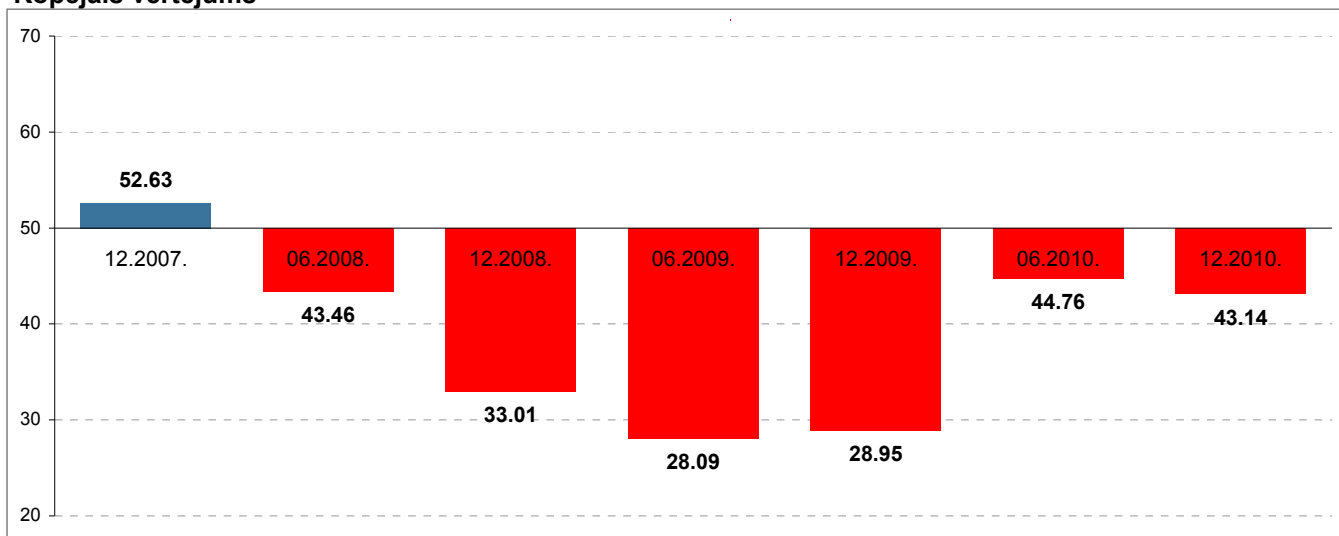
Vērtējums atkarībā no uzņēmuma kapitāla izcelsmes



Bāzes: skatīt aptaujāto uzņēmumu profilu 33. lpp.

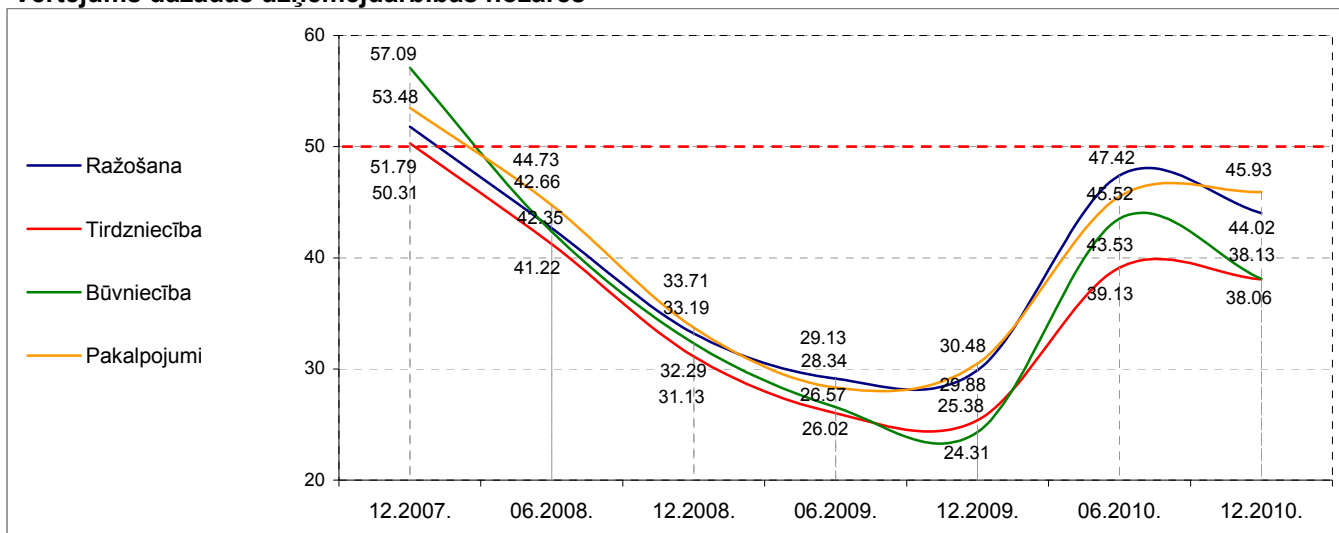
6. Uzņēmuma finansiālā stāvokļa vērtējumu indeksi

Kopējais vērtējums



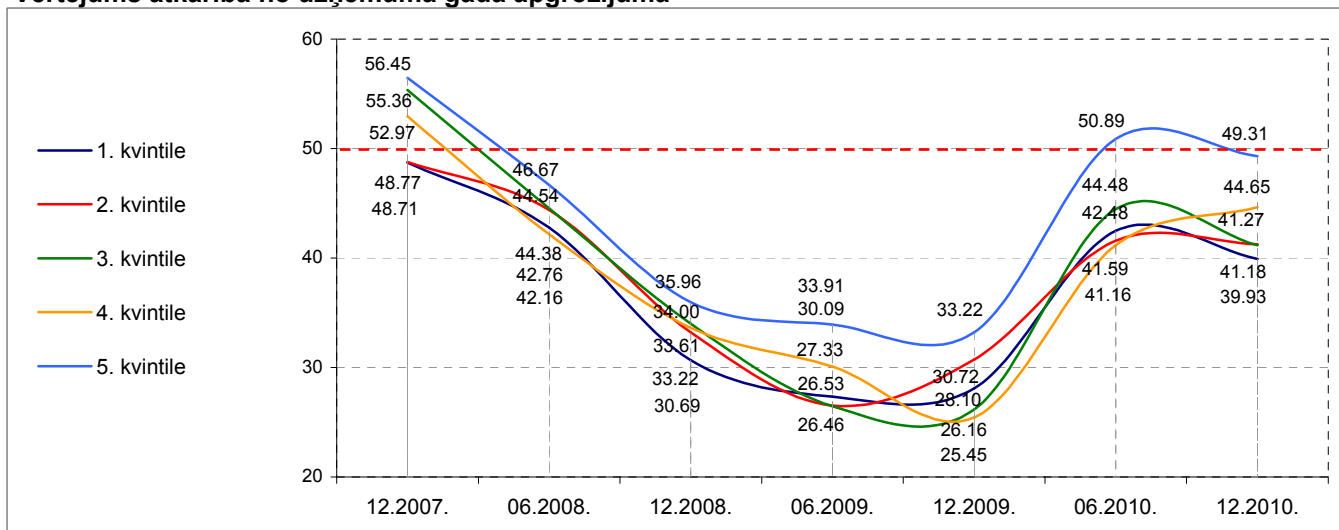
Bāzes: visi respondenti, n=330

Vērtējums dažādās uzņēmējdarbības nozarēs



Bāzes: skatīt aptaujāto uzņēmumu profilu 33. lpp.

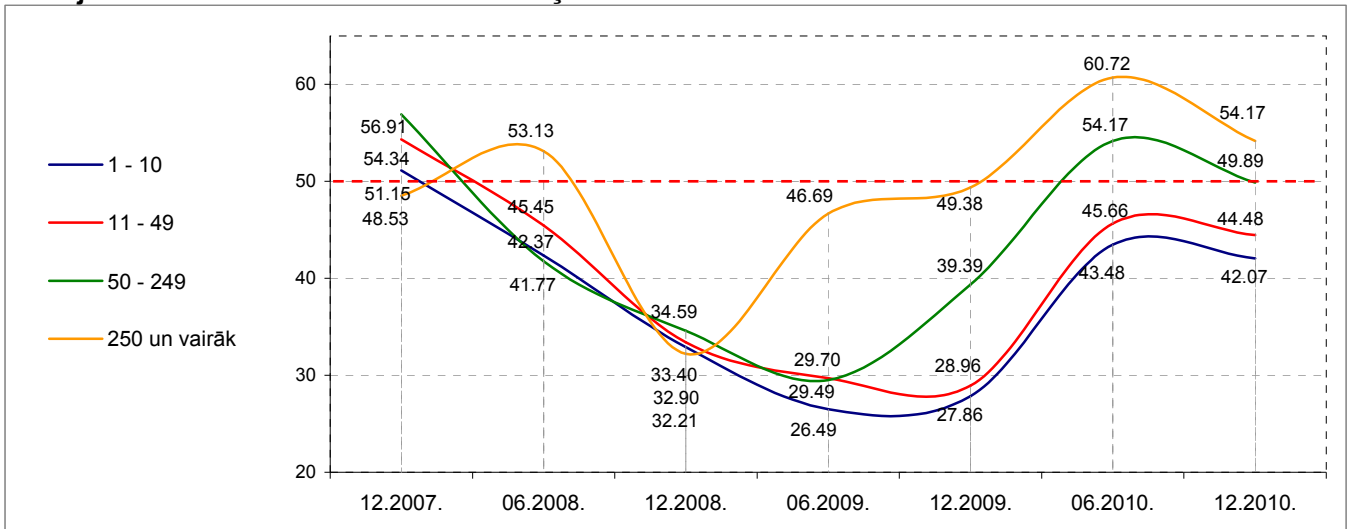
Vērtējums atkarībā no uzņēmuma gada apgrozījuma



Bāzes: skatīt aptaujāto uzņēmumu profilu 33. lpp.

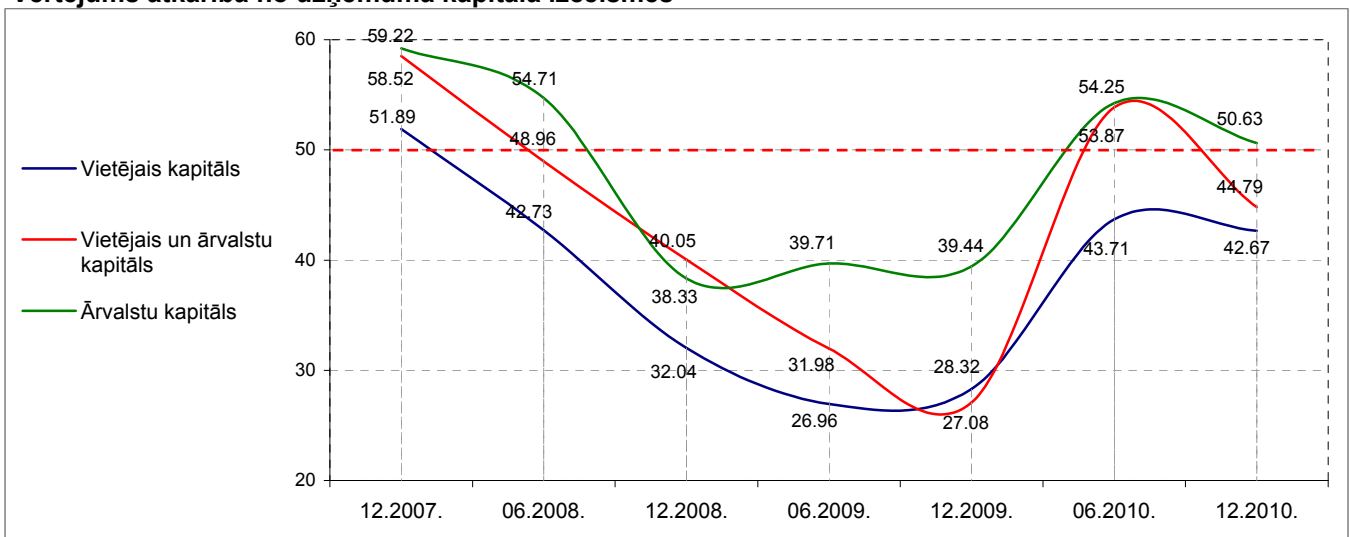
Pētījums: Citadele Index Liepāja

Vērtējums atkarībā no darbinieku skaita uzņēmumā



Bāzes: skatīt aptaujāto uzņēmumu profilu 33. lpp.

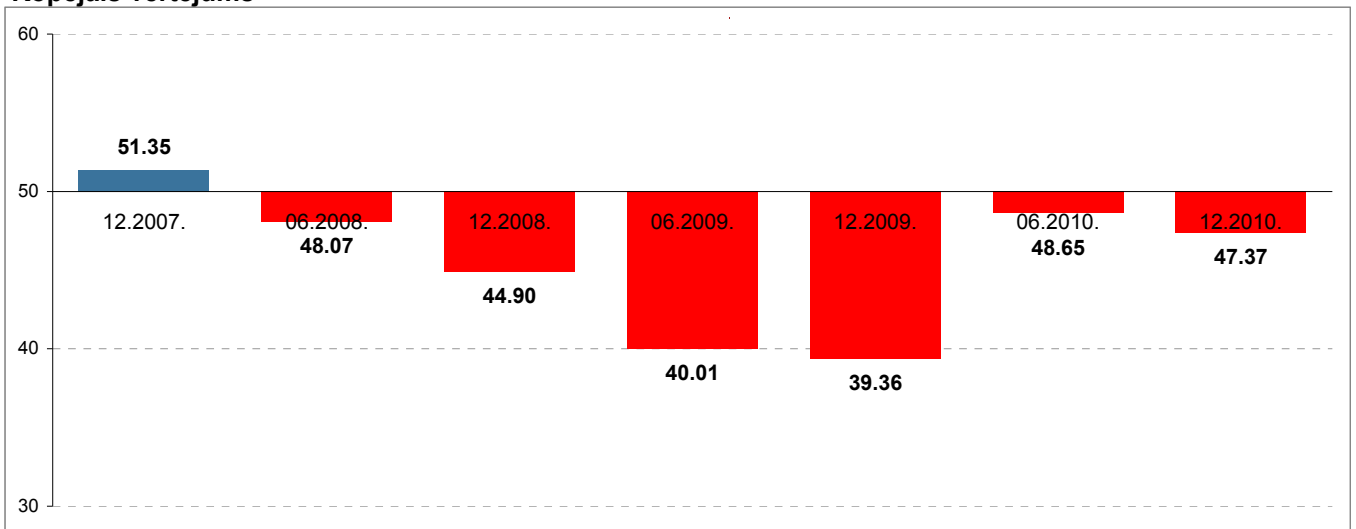
Vērtējums atkarībā no uzņēmuma kapitāla izcelsmes



Bāzes: skatīt aptaujāto uzņēmumu profilu 33. lpp.

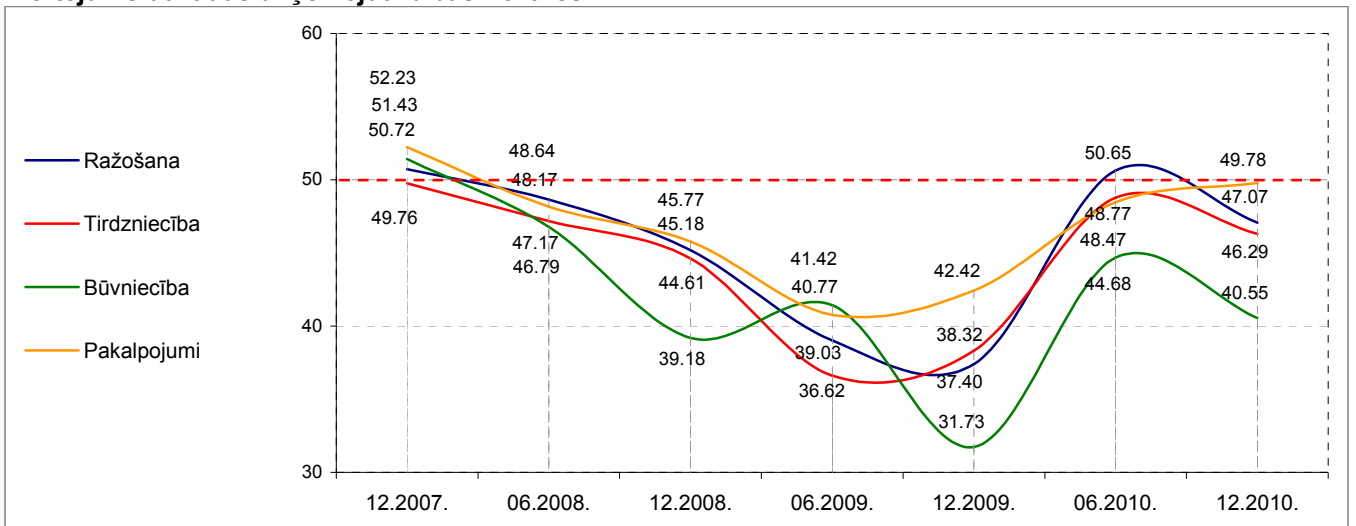
7. Darbinieku skaita uzņēmumā vērtējumu indeksi

Kopējais vērtējums



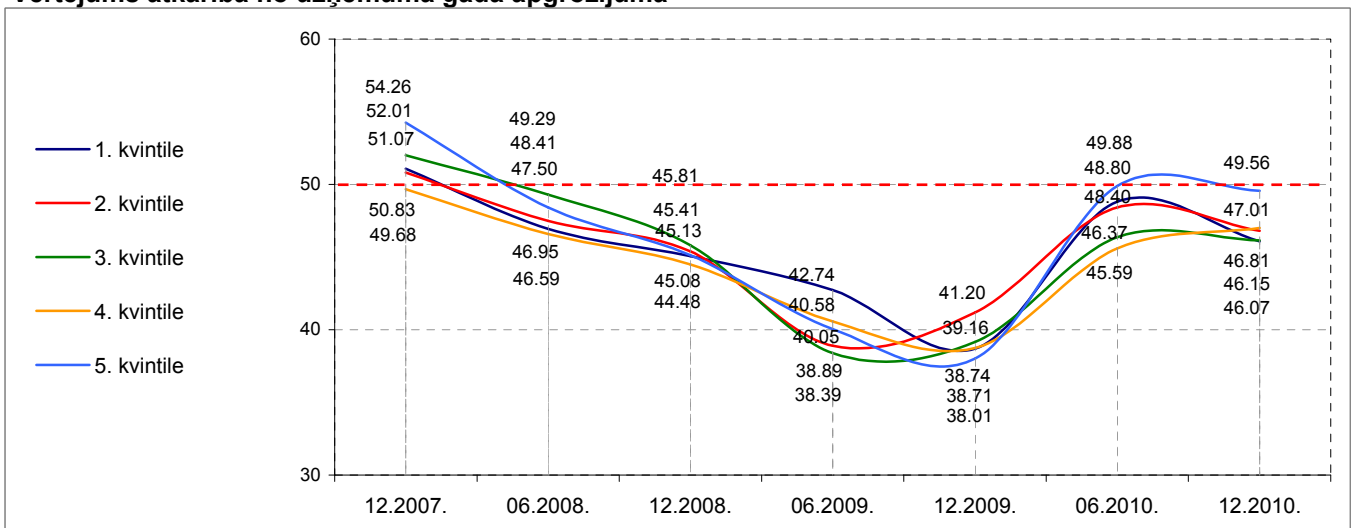
Bāzes: visi respondenti, n=330

Vērtējums dažādās uzņēmējdarbības nozarēs



Bāzes: skatīt aptaujāto uzņēmumu profilu 33. lpp.

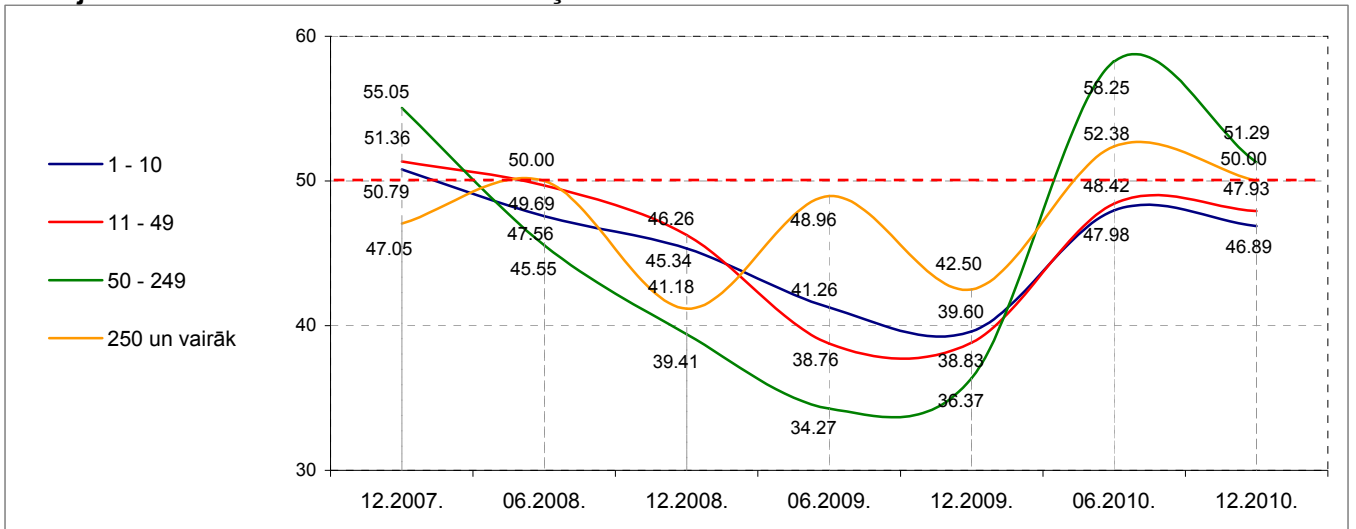
Vērtējums atkarībā no uzņēmuma gada apgrozījuma



Bāzes: skatīt aptaujāto uzņēmumu profilu 33. lpp.

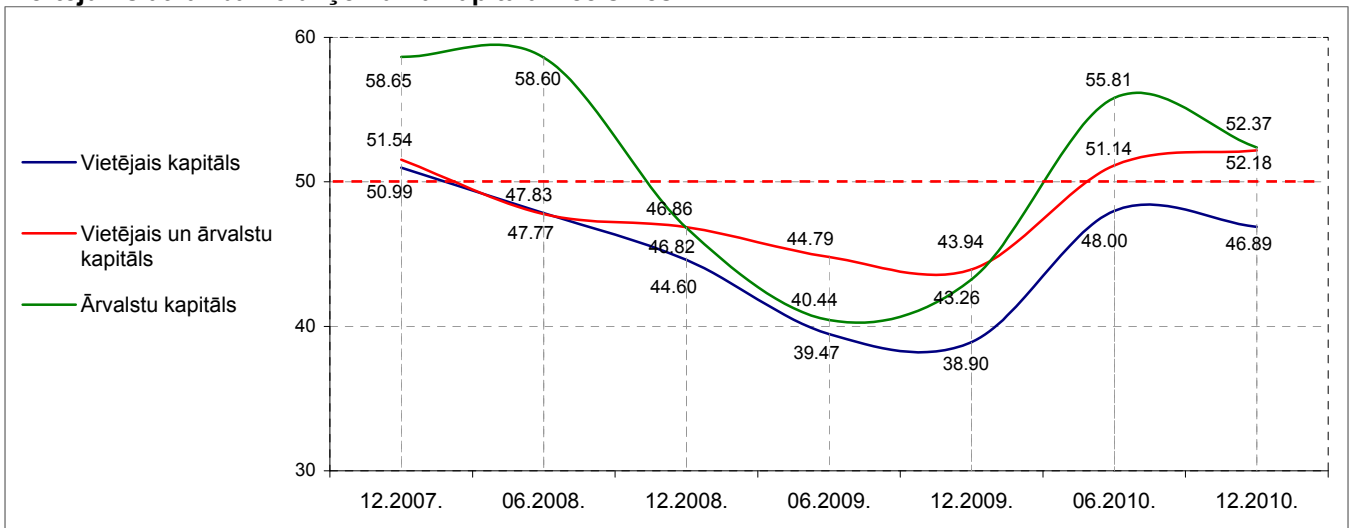
Pētījums: Citadele Index Liepāja

Vērtējums atkarībā no darbinieku skaita uzņēmumā



Bāzes: skatīt aptaujāto uzņēmumu profilu 33. lpp.

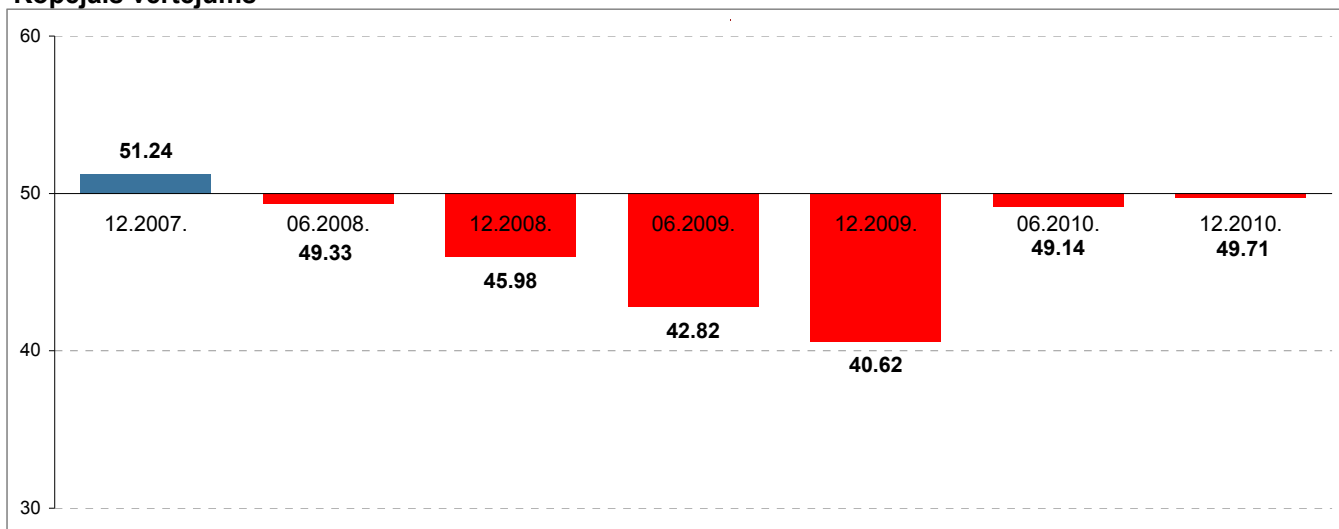
Vērtējums atkarībā no uzņēmuma kapitāla izcelsmes



Bāzes: skatīt aptaujāto uzņēmumu profilu 33. lpp.

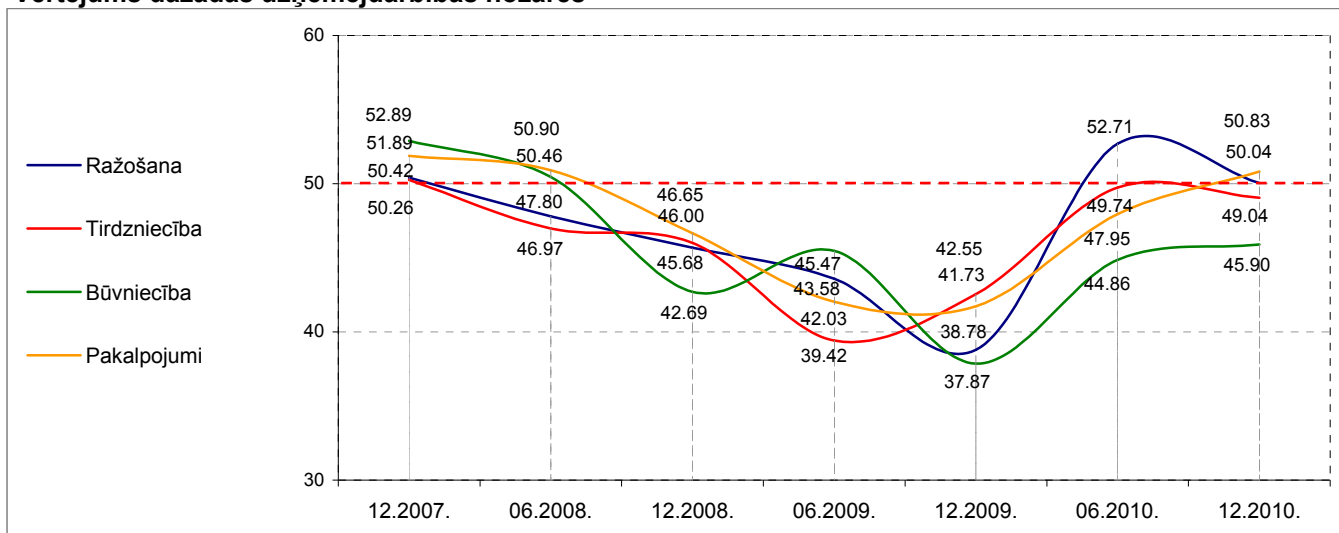
8. Investīciju apjoma uzņēmumā vērtējumu indeksi

Kopējais vērtējums



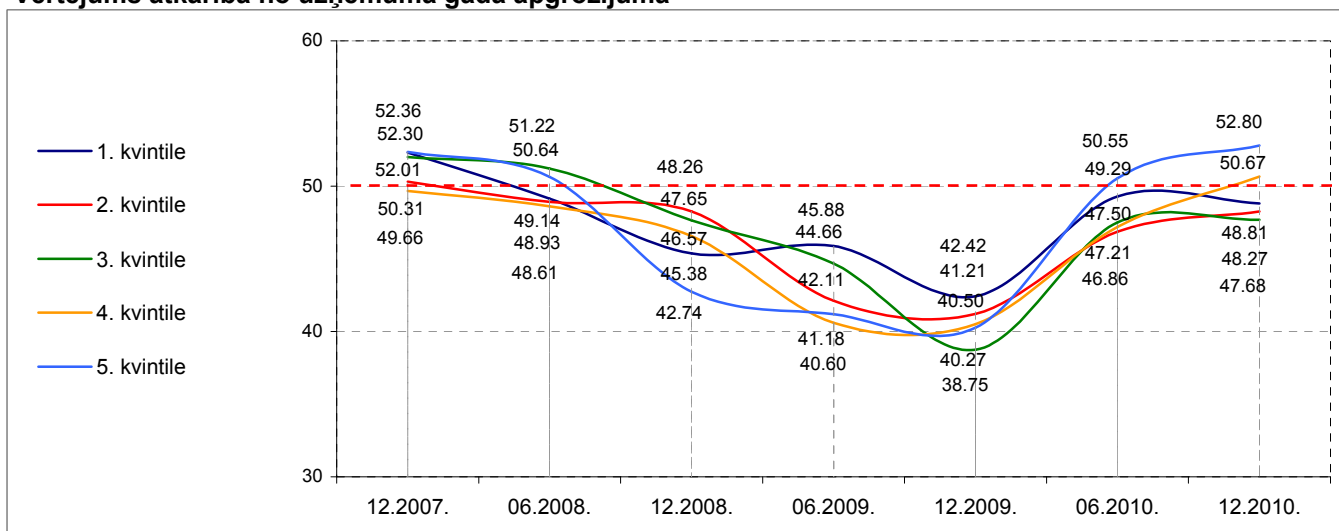
Bāzes: visi respondenti, n=330

Vērtējums dažādās uzņēmējdarbības nozarēs



Bāzes: skatīt aptaujāto uzņēmumu profilu 33. lpp.

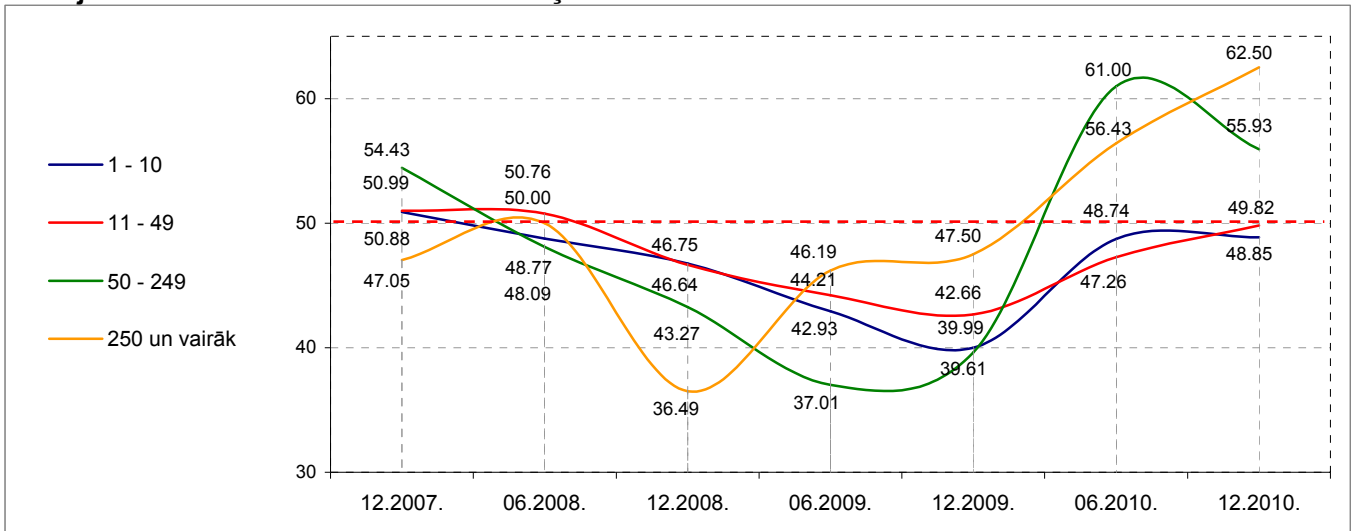
Vērtējums atkarībā no uzņēmuma gada apgrozījuma



Bāzes: skatīt aptaujāto uzņēmumu profilu 33. lpp.

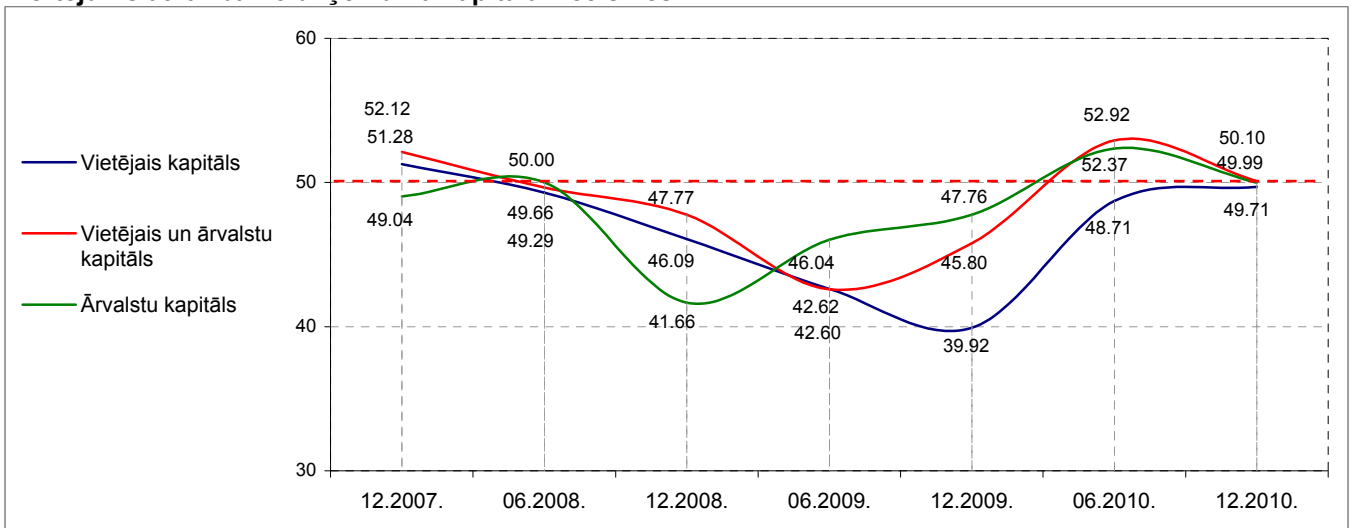
Pētījums: Citadele Index Liepāja

Vērtējums atkarībā no darbinieku skaita uzņēmumā



Bāzes: skatīt aptaujāto uzņēmumu profilu 33. lpp.

Vērtējums atkarībā no uzņēmuma kapitāla izcelsmes



Bāzes: skatīt aptaujāto uzņēmumu profilu 33. lpp.

Pielikumi

Citadele Index Liepāja aptaujas tehniskā informācija

PĒTĪJUMS	Citadele Index Liepāja (Liepājas uzņēmēju aptauja)
PĒTĪJUMA VEICĒJS	Pētījumu centrs SKDS
ĢENERĀLAIS KOPUMS	Visi Liepājas uzņēmumi
PLĀNOTĀS IZLASES APJOMS	330 respondentu
SASNIEGTĀS IZLASES APJOMS	330 respondentu
IZLASES METODE	Kvotu izlase* no uzņēmumu datu bāzes
APTAUJAS VEIKŠANAS METODE	CATI (telefonintervijas), WEB intervijas
ĢEOGRĀFISKAIS PĀRKLĀJUMS	Liepājas pilsēta
APTAUJAS VEIKŠANAS LAIKS	WEB intervijas – no 23.11.2010. līdz 03.12.2010. Telefonintervijas – no 01.12.2010. līdz 09.12.2010.

	Nozare	NACE 2 kodī	Plānotās kvotas	Sasniegtās kvotas		
				Kopā	No tām	
					WEB intervijas	Telefon-intervijas
MĒRĶA GRUPAS**	Ražošana	A	92	92	23	69
		B				
		C				
		D				
		E				
	Būvniecība	F	41	41	10	31
	Tirdzniecība	G	51	51	6	45
	Pakalpojumi	H	146	146	37	109
		I				
		J				
		K				
		L				
		M				
N						
P						
Q						
R						
S						
		Kopā	330	330	76	254

* - tiek realizēta vairākpakāpju kvotu izlase, ievērojot uzņēmumu dalījumu pēc NACE kodiem:

1) vispirms tiek kontaktēti uzņēmumi, kuri ir piedalījušies iepriekšējās Citadele Index Liepāja aptaujās; 2) pēc tam uzņēmumi tiek kontaktēti pēc nejaušās izlases principa;

** - aptaujas mērķa grupas lielums ir proporcionāls nozares (pēc NACE kodiem) ieguldījumam Kurzemes reģiona kopējā pievienotajā vērtībā (saskaņā ar 2007. gada statistiku);

Realizēto WEB interviju skaits	76
Realizēto telefoninterviju skaits	254
Vidējais telefonintervijas ilgums	14 min. 05 sek.
Garākais telefonintervijas ilgums	57 min. 05 sek.
Īsākais telefonintervijas ilgums	5 min. 26 sek.
Kopējais nerealizēto telefoninterviju skaits	509
Intervētāju skaits	13

Nerealizētās telefonintervijas

Nav atbildējuši, jo:	Skaitis	Procentuālais īpatsvars (%)
Respondents nevēlas piedalīties šajā aptaujā	58	11.4
Respondents atrodas atvaļinājumā/ komandējumā	16	3.1
Respondents neatbilst mērķa grupai*	12	2.4
Pārtraukta intervija (intervijas laikā respondents ir atteicies to turpināt)	4	0.8
Respondentam nav laika atbildēt uz aptaujas jautājumiem	23	4.5
Nav sasniegti, jo:		
Telefona numurs ir mainīts/ vairs neeksistē	85	16.7
Nav iespējams veikt savienojumu/ atrodas ārpus uztveršanas zonas	5	1.0
Nav adresāta	62	12.2
Telefona numurs ir slēgts	25	4.9
Privātpersonas telefona numurs (dzīvoklis)	36	7.1
Uzņēmums ir likvidēts	63	12.4
Līnija ir aizņemta, neviens neatbild	108	21.2
Fakss	12	2.4
Kopā	509	100.0

* - persona neatbilda mērķa grupai, ja firmas vadība ir mainījies un kontaktpersona nav kompetenta atbildēt uz aptaujas jautājumiem.

Pētījuma veicējs

sabiedriskās domas pētījumu centrs **SKDS**

Baznīcas iela 32-2, Rīga, Latvija, LV-1010

Tālr.: 67 312 876, fakss: 67 312 874

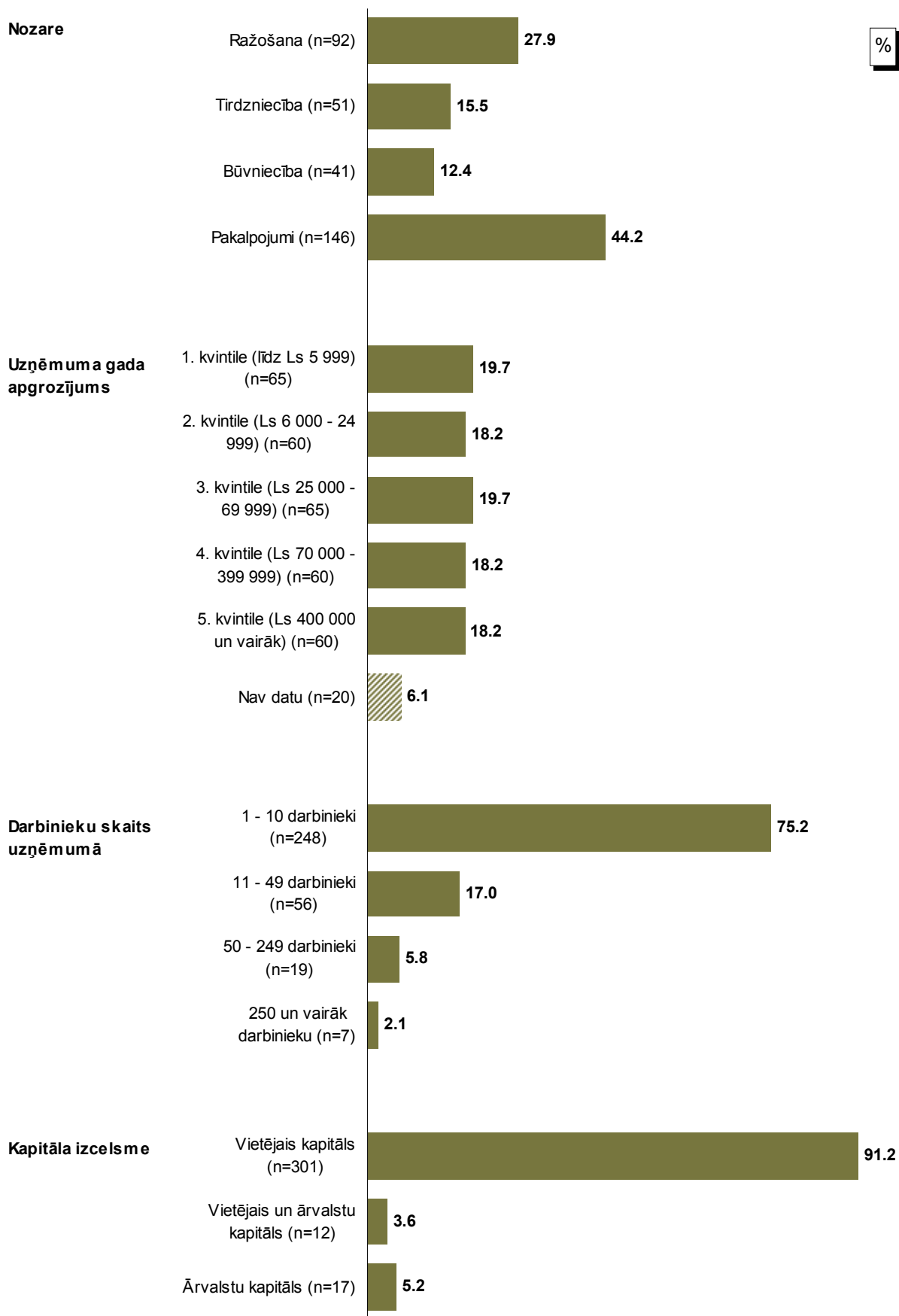
E-mail: skds@skds.lv

www.skds.lv

Pētījuma darba grupa

Projekta vadītājs	Jānis Zoldners
Aptauju vadītāja	Agnete Ignāte/ Aivars Augustāns
Datu masīvu sagatavoja	Saiva Brežinska

Aptaujāto uzņēmumu profils



Bāze: visi respondenti, n=330

Respondentu īpatsvars šeit attēlotajās grupās iepriekš veiktajos CX Liepāja pētījumos bija līdzīgs

Aptaujas anketa

Labdien,

Jums zvana un es pārstāvu pētījumu centru SKDS, šobrīd mēs pēc Liepājas domes pasūtījuma veicam Liepājas uzņēmēju aptauju par jautājumiem, kas saistīti ar uzņēmējdarbības vidi Liepājā, kā arī citiem jautājumiem, kas saistīti ar uzņēmējdarbību. Šī pētījuma rezultātus Liepājas dome ņems vērā, veidojot sadarbību ar pilsētas uzņēmējiem un organizējot atbalsta pasākumus uzņēmējdarbībai. Vai es varētu runāt ar Jūsu uzņēmuma vadītāju?

Ja nē ---> noskaidrot iespējamo pārzvanīšanas laiku vai telefona numuru, uz kuru būtu iespējams pārzvanīt!

Ja intervētājs tiek savienots ar vadītāju, kurš IR piedalījies JŪNIJA aptaujā ---> Jums zvana un es pārstāvu pētījumu centru SKDS, šobrīd mēs pēc Liepājas domes pasūtījuma veicam Liepājas uzņēmēju aptauju par jautājumiem, kas saistīti ar uzņēmējdarbības vidi Liepājā, kā arī citiem jautājumiem, kas saistīti ar uzņēmējdarbību. Šī pētījuma rezultātus Liepājas dome ņems vērā, veidojot sadarbību ar pilsētas uzņēmējiem un organizējot atbalsta pasākumus uzņēmējdarbībai.

Šī pētījuma ietvaros tiek aptaujāti kopumā 330 Liepājas uzņēmumu vadītāji. Jūsu uzņēmums jau piedalījās šī pētījuma iepriekšējā posmā, kas notika šī gada jūnijā. Intervija ir ļoti īsa, tā nepārsniegs 10 minūtes. Mēs garantējam Jūsu atbilžu anonimitāti un to, ka dati tiks izmantoti tikai apkopotā veidā. Mēs arī piedāvājam Jums iespēju janvāra sākumā saņemt apkopotus šī pētījuma rezultātus elektroniskā veidā.

Ja intervētājs tiek savienots ar vadītāju, kurš IR piedalījies KĀDĀ NO aptaujām ---> Jums zvana un es pārstāvu pētījumu centru SKDS, šobrīd mēs pēc Liepājas domes pasūtījuma veicam Liepājas uzņēmēju aptauju par jautājumiem, kas saistīti ar uzņēmējdarbības vidi Liepājā, kā arī citiem jautājumiem, kas saistīti ar uzņēmējdarbību. Šī pētījuma rezultātus Liepājas dome ņems vērā, veidojot sadarbību ar pilsētas uzņēmējiem un organizējot atbalsta pasākumus uzņēmējdarbībai.

Šī pētījuma ietvaros tiek aptaujāti kopumā 330 Liepājas uzņēmumu vadītāji. Jūsu uzņēmums jau ir piedalījās kādā no šī pētījuma iepriekšējiem posmiem. Intervija ir ļoti īsa, tā nepārsniegs 10 minūtes. Mēs garantējam Jūsu atbilžu anonimitāti un to, ka dati tiks izmantoti tikai apkopotā veidā. Mēs arī piedāvājam Jums iespēju janvāra sākumā saņemt apkopotus šī pētījuma rezultātus elektroniskā veidā.

Ja intervētājs tiek savienots ar vadītāju, kurš NAV piedalījies aptaujā ---> Jums zvana un es pārstāvu pētījumu centru SKDS, šobrīd mēs pēc Liepājas domes pasūtījuma veicam Liepājas uzņēmēju aptauju par jautājumiem, kas saistīti ar uzņēmējdarbības vidi Liepājā, kā arī citiem jautājumiem, kas saistīti ar uzņēmējdarbību. Šī pētījuma rezultātus Liepājas dome ņems vērā, veidojot sadarbību ar pilsētas uzņēmējiem un organizējot atbalsta pasākumus uzņēmējdarbībai.

Šī pētījuma ietvaros tiek aptaujāti kopumā 330 Liepājas uzņēmumu vadītāji. Jūsu uzņēmums aptaujai tika izvēlēts pēc nejaušas izlases principa un mēs būtu ļoti pateicīgi, ja Jūs piekristu atbildēt uz dažiem jautājumiem. Intervija ir ļoti īsa, tā nepārsniegs 10 minūtes. Mēs garantējam Jūsu atbilžu anonimitāti un to, ka dati tiks izmantoti tikai apkopotā veidā. Mēs arī piedāvājam Jums iespēju janvāra sākumā saņemt apkopotus šī pētījuma rezultātus elektroniskā veidā.

Ja jau runā ar vadītāju, kurš IR piedalījies JŪNIJA aptaujā ---> Jūsu uzņēmums jau piedalījās šī pētījuma iepriekšējā posmā, kas notika šī gada jūnijā. Šī pētījuma ietvaros tiek aptaujāti kopumā 330 Liepājas uzņēmumu vadītāji. Intervija ir ļoti īsa, tā nepārsniegs 10 minūtes. Mēs garantējam Jūsu atbilžu anonimitāti un to, ka dati tiks izmantoti tikai apkopotā veidā. Mēs arī piedāvājam Jums iespēju janvāra sākumā saņemt apkopotus šī pētījuma rezultātus elektroniskā veidā.

Ja jau runā ar vadītāju, kurš IR piedalījies KĀDĀ NO aptaujām ---> Jūsu uzņēmums jau ir piedalījās kādā no šī pētījuma iepriekšējiem posmiem. Šī pētījuma ietvaros tiek aptaujāti kopumā 330 Liepājas uzņēmumu vadītāji. Intervija ir ļoti īsa, tā nepārsniegs 10 minūtes. Mēs garantējam Jūsu atbilžu anonimitāti un to, ka dati tiks izmantoti tikai apkopotā veidā. Mēs arī piedāvājam Jums iespēju janvāra sākumā saņemt apkopotus šī pētījuma rezultātus elektroniskā veidā.

Ja jau runā ar vadītāju, kurš NAV piedalījies aptaujā ---> Šī pētījuma ietvaros tiek aptaujāti kopumā 330 Liepājas uzņēmumu vadītāji. Jūsu uzņēmums aptaujai tika izvēlēts pēc nejaušas izlases principa un mēs būtu ļoti pateicīgi, ja Jūs piekristu atbildēt uz dažiem jautājumiem. Intervija ir ļoti īsa, tā nepārsniegs 10 minūtes. Mēs garantējam Jūsu atbilžu anonimitāti un to, ka dati tiks izmantoti tikai apkopotā veidā. Mēs arī piedāvājam Jums iespēju janvāra sākumā saņemt apkopotus šī pētījuma rezultātus elektroniskā veidā.

Vai Jūs piekristu piedalīties šajā pētījumā?

A0. Daļai Liepājas uzņēmumu ir dažādas struktūrvienības vai filiāles, kas ir vairāk vai mazāk patstāvīgas. Šī pētījuma vajadzībām mūs interesē uzņēmēju atbildes tieši par uzņēmumu kopumā, nevis atsevišķām tā struktūrvienībām. Sakiet, lūdzu, vai Jūs varat sniegt atbildes par Jūsu uzņēmumu [uzņēmuma nosaukums] kopumā?

Jā	1	→ A1
Nē	2	→ pajautāt, vai būtu iespējams runāt ar cilvēku, kas varētu sniegt atbildes par uzņēmumu kopumā (ja vajadzīgs, noskaidrot iespējamo pārzvanīšanas laiku vai telefona numuru, uz kuru būtu iespējams pārzvanīt), ja nē – pateikties par izrādīto interesi, atvainoties un norādīt, ka šoreiz mūs interesē uzņēmēju atbildes tieši par uzņēmumu kopumā un beigt interviju.

A1. Sakiet, lūdzu, vai, Jūsprāt, pēdējo sešu mēnešu laikā ... ?

		Ir ievērojami samazinājusi (-ies)	Ir nedaudz samazinājusi (-ies)	Nav mainījusies (-ies)	Ir nedaudz pieaugusi (-dzis)	Ir ievērojami pieaugusi (-dzis)	Grūti pateikt
1	Vispārējā ekonomiskā aktivitāte valstī	1	2	3	4	5	8
2	Ekonomiskā aktivitāte Jūsu nozarē	1	2	3	4	5	8
3	Konkurence Jūsu nozarē	1	2	3	4	5	8
4	Jūsu uzņēmuma apgrozījums	1	2	3	4	5	8
5	Jūsu uzņēmuma rentabilitāte	1	2	3	4	5	8
		Ir ievērojami pasliktinājusies	Ir nedaudz pasliktinājusies	Nav mainījies	Ir nedaudz uzlabojies	Ir ievērojami uzlabojies	Grūti pateikt
6	Jūsu uzņēmuma finansiālais stāvoklis	1	2	3	4	5	8
		Ir ievērojami samazinājies	Ir nedaudz samazinājies	Nav mainījies	Ir nedaudz pieaudzis	Ir ievērojami pieaudzis	Grūti pateikt
7	Darbinieku skaits Jūsu uzņēmumā	1	2	3	4	5	8
8	Investīciju apjoms Jūsu uzņēmumā	1	2	3	4	5	8

A2. Sakiet, lūdzu, vai, Jūsprāt, nākamajos 6 mēnešos ... ?

		Ievērojami samazināsies	Nedaudz samazināsies	Nemainīsies	Nedaudz pieaugs	Ievērojami pieaugs	Grūti pateikt
1	Vispārējā ekonomiskā aktivitāte valstī	1	2	3	4	5	8
2	Ekonomiskā aktivitāte Jūsu nozarē	1	2	3	4	5	8
3	Konkurence Jūsu nozarē	1	2	3	4	5	8
4	Jūsu uzņēmuma apgrozījums	1	2	3	4	5	8
5	Jūsu uzņēmuma rentabilitāte	1	2	3	4	5	8
		Ievērojami pasliktināsies	Nedaudz pasliktināsies	Nemainīsies	Nedaudz uzlabosies	Ievērojami uzlabosies	Grūti pateikt
6	Jūsu uzņēmuma finansiālais stāvoklis	1	2	3	4	5	8
		Ievērojami samazināsies	Nedaudz samazināsies	Nemainīsies	Nedaudz pieaugs	Ievērojami pieaugs	Grūti pateikt
7	Darbinieku skaits Jūsu uzņēmumā	1	2	3	4	5	8
8	Investīciju apjoms Jūsu uzņēmumā	1	2	3	4	5	8

Pētījums: Citadele Index Liepāja

Intervijas nobeigumā, lūdzu, sniedziet datus par uzņēmumu!

Lūdzu, sniedziet datus par Jūsu uzņēmuma apgrozījumu un darbinieku skaitu! Vēlamies vēlreiz atgādināt, ka šie dati tiks izmantoti tikai un vienīgi pētījuma mērķim apkopotā veidā.

D1. Sakiet, lūdzu, kāds bija Jūsu uzņēmuma apgrozījums latos pēdējā finanšu gada laikā? Būtu ļoti svarīgi, lai Jūs kaut aptuveni norādītu sava uzņēmuma apgrozījumu!

Ja respondents nevēlas atbildēt → pārjautāt respondentam vairākas reizes šo jautājumu, lūdzot nosaukt vismaz aptuvenu skaitli par pagājušo gadu!

Grūti pateikt/ NA 9801

D2. Sakiet, lūdzu, cik darbinieku ir Jūsu uzņēmumā?

1-5	1
6-10	2
11-25	3
26-49	4
50-99	5
100-249	6
250 un vairāk	7
Grūti pateikt/ NA	8

D3. Sakiet, lūdzu, kāds kapitāls ir pārstāvēts Jūsu uzņēmumā?

Uzņēmumā ir pārstāvēts tikai vietējais kapitāls	1
Uzņēmumā ir pārstāvēts gan vietējais kapitāls, gan ārvalstu kapitāls	2
Uzņēmumā ir pārstāvēts tikai ārvalstu kapitāls	3

D4. Sakiet, lūdzu, vai Jūs piekrīst tam, ka mēs ar Jums sazinātos pēc pusgada un Jūs vēlreiz atbildētu uz šiem jautājumiem?

Jā	1	→D5
Nē	2	→D6

D5. Sakiet, lūdzu, vai Jums būtu ērtāk, ja pēc pusgada mēs Jums ...

Piezvanītu	1
Nosūtītu uz Jūsu e-pastu saiti uz aptaujas anketu internetā, kuru Jūs aizpildītu, kad tas Jums ir ērti	2

D6. Sakiet, lūdzu, vai Jūs vēlaties saņemt šī pētījuma atskaiti, kas veidota, balstoties uz šīs aptaujas rezultātiem? Atskaite tiks nosūtīta elektroniski uz Jūsu norādīto e-pasta adresi.

Jā	1	→ D7
Nē	2	<i>Ja jautājumā D4 atzīmēta atbilde 2 („nē”), tad interviju beigt Ja jautājumā D5 atzīmēta atbilde 1 („piezvanītu”), tad interviju beigt</i>

D7. Vēlos uzsvērt, ka Jūsu e – pasta adrese tiks izmantota tikai un vienīgi šī pētījuma mērķiem, tā netiks izpausta vai nodota tālāk, kā arī mēs garantējam to, ka Jums netiks sūtīti materiāli, kas nebūtu saistīti ar šo aptauju! Vai jūs, lūdzu, nosauktu savu e-pasta adresi?

Paldies par laiku, ko veltījāt, atbildot uz mūsu jautājumiem!

SKDS

sabiedriskās domas pētījumu centrs

Baznīcas iela 32-2, Rīga, Latvija, LV-1010

Tālr.: 67 312 876, fakss: 67 312 874

E-mail: skds@skds.lv

www.skds.lv