

# **Lielā Kumpinišku ezera Latvijas daļas zivsaimnieciskās ekspluatācijas noteikumi**

SASKAŅOTS

Augšdaugavas novada pašvaldības  
centrālā administrācija

SASKAŅOTS

Pārtikas drošības, dzīvnieku veselības un vides  
zinātniskais institūts "BIOR"

SASKAŅOTS

Dabas aizsardzības pārvalde

SASKAŅOTS

Latgales reģionālā vides pārvalde

Rīga, 2023

## 1. Ūdenstilpes raksturojums

Lielais Kumpinišku ezers (ūdenstilpes kods 43242) atrodas Augšdaugavas novada Medumu pagasta un Lietuvas teritorijā ( $26^{\circ} 15' 51''$  /  $55^{\circ} 46' 23''$ ).

Saskaņā ar Civillikuma I Pielikumu Lielais Kumpinišku ezers pieder pie publiskajiem ūdeņiem.

Ezera ūdens virsmas platība ir 90,5 ha (Valsts meliorācijas projektēšanas institūta 1975. gada dati), no kuriem 44,0 ha ir Latvijas teritorijā (V/U "Meliorprojekts" 2000. gada dati), maksimālais dziļums – 13,1 m, vidējais – 3,0 m (Valsts meliorācijas projektēšanas institūta 1972. gada dati).

Lielais Kumpinišku ezers ir caurtekošs. Tajā ietek atsevišķas nelielas ūdenstece. No ezera iztek ūdenstece uz Mazo Kumpinišku ezeru, no kura savukārt iztek ūdenstece uz Ilgas upi. Tālākā notece caur Laucesas ezeru, Laucesu un Daugavu uz Rīgas jūras līci.

Ezera grunts pārsvarā dūņaina, vietām smilšaina, mālaina un nedaudz akmeņaina.

Viršūdens aizaugums, ko veido niedres, meldri, vilkvālītes, kosas, grīšļi un citi ūdensaugi, novērtēts ap 10% no ezera ūdens virsmas platības.

Lielais Kumpinišku ezers pieder pie eitrofa tipa ezeriem, kam raksturīga samērā augsta potenciālā zivju produktivitāte.

Ezera piekrastē intensīva saimnieciska darbība nenotiek. Krastmala apaugusi ar kokiem un krūmiem, tālāk pļavas, vietām – mežs. Ap ezeru ir atsevišķas viensētas. Kopumā ezera ūdens kvalitāte atbilst zivsaimniecības vajadzībām.

Saskaņā ar Daugavpils novada teritorijas plānojumu 2012.–2023. gadam Lielajam Kumpinišku ezeram aizsargjoslas platums ir 100 m.

Saskaņā ar Zvejniecības likumu ap ezera krastu noteikta 10 m plata tauvas josla, ko zvejnieceki un makšķernieceki drīkst izmantot, pārvietojoties gar krastu, bet citām ar zvejniecību saistītām vajadzībām to var izmantot pēc saskaņošanas ar zemes īpašnieku.

Liels Kumpinišku ezers atrodas Eiropas nozīmes aizsargājamās dabas teritorijas (*Natura 2000*) aizsargājamo ainavu apvidus "Augšzeme" dabas parka zonā. Daļa no ezera reģistrēta kā ES biotops Ezeri ar mieturaļģu augāju, 3140, bet daļa kā ES biotops Eitrofi ezeri ar ieģrimušo ūdensaugu un peldaugu augāju, 3150\_1. variants (Eitrofi dzidrūdēns ezeri ar ieģrimušo augāju).

Saskaņā ar Ministru kabineta 2021. gada 8. aprīļa noteikumu Nr. 221 "Aizsargājamo ainavu apvidus "Augšzeme" individuālie aizsardzības un izmantošanas noteikumi" 33.8. apakšpunktu dabas parka zonā aizliegts pārvietoties pa virszemes ūdensobjektiem ar kuģošanas un citiem peldošiem līdzekļiem, kuru mehāniskā dzinēja vai motora jauda pārsniedz 3,7 kilovatus, izņemot valsts un pašvaldību institūciju amatpersonu un pilnvaroto personu pārvietošanos, pildot dienesta pienākumus, kā arī zinātniskai izpētei un monitoringa veikšanai.

## 2. Ihtiofauna

No 07.06.2023. līdz 08.06.2023. Lielajā Kumpinišku ezerā tika veikta kontrolzveja, izmantojot tīklus ar linuma acu izmēru 8, 13, 14, 15, 18, 20, 25, 27, 30, 35, 40, 45, 50, 60 un 70 mm, zivju mazuļu vadu (linuma acu izmērs āmī – 5 mm) un vēžu murdus. Tīkli tika izvietoti dažādos dziļumos no ezera piekrastes līdz vidusdaļai, bet zivju mazuļu vads un vēžu murdi izmantoti tikai piekrastē.

2023. gada kontrolzvejā Lielajā Kumpinišku ezerā tika konstatētas 10 zivju sugas: līdaka *Esox lucius*, plaudis *Abramis brama*, plicis *Blicca*

*bjoerkna*, rauda *Rutilus rutilus*, rudulis *Scardinius erythrophthalmus*, līnis *Tinca tinca*, karūsa *Carassius carassius*, asaris *Perca fluviatilis*, ķīsis *Gymnocephalus cernua* un akmeņgrauzis *Cobitis taenia*, kā arī šaurspīļu vēzis *Pontastacus leptodactylus*.

Ar 8 – 18 mm tīkliem noķertas četru sugu zivis, no kurām pēc skaita: plicis – 33%, raudas – 24%, asari – 24% un ruduļi – 19%.

Ar 20 – 35 mm tīkliem noķertas piecu sugu zivis, no kurām pēc skaita: raudas – 40%, asari – 30%, līdakas – 13%, ruduļi – 10% un plauži – 7%.

Ar 40 – 70 mm tīkliem noķertas septiņu sugu zivis, no kurām pēc skaita: līņi – 35%, ruduļi – 25%, plauži – 14%, asari – 11%, karūsas – 7%, līdakas – 4% un raudas – 4%.

Ar mazuļu vadu noķertas piecu sugu zivis: rauda, rudulis, asaris, ķīsis un akmeņgrauzis, kā arī šaurspīļu vēzis.

Ar vēžu murdiem tika noķerts viens šaurspīļu vēzis.

Savukārt BIOR 2021. gadā veiktajā kontrolzvejā tika konstatētas 10 zivju sugas: līdaka, plaudis, plicis, rauda, rudulis, vīķe *Alburnus alburnus*, ausleja *Leucaspis delineatus*, asaris, ķīsis un akmeņgrauzis, kā arī šaurspīļu vēzis.

Pēc piecdesmito gadu datiem ezerā bijušas sastopamas astoņas zivju sugas: līdaka, rauda, rudulis, līnis, karūsa, ālants, asaris un ķīsis, kā arī vēži.

Nozvejas statistikā no 1952. gada līdz 2019. gadam pieminētas 13 zivju sugas: līdaka, plaudis, plicis, rauda, rudulis, līnis, karūsa, sudrabkarūsa, ālants, vīķe, asaris, ķīsis un vēdzele.

Oficiālas zivju ielaišanas Lielajā Kumpinišku ezerā nav zināmas.

### **3. Ezera līdzšinējā zivsaimnieciskā izmantošana**

Lielais Kumpinišku ezers apzvejots no 1952. gada līdz 2019. gadam.

Oficiāli reģistrētā nozveja piecdesmitajos gados svārstījies no 146 kg līdz 2043 kg (vidēji – 738 kg) gadā (1.tab.) ar vidējo produktivitāti 8,1 kg no hektāra (2.tab.). Sešdesmitajos gados nozveja bijusi zemāka – no 57 kg līdz 2149 kg (vidēji – 489 kg) gadā vai 5,4 kg/ha, deviņdesmitajos gados – no 88 kg līdz 178 kg (vidēji – 150 kg) gadā vai 1,6 kg/ha, no 2000. gada līdz 2009. gadam – no 51 kg līdz 155 kg (vidēji – 97 kg) gadā vai 1,1 kg/ha un no 2010. gada līdz 2019. gadam – no 16 kg līdz 78 kg (vidēji – 42 kg) gadā vai 0,5 kg/ha. Nozvejas svārstības galvenokārt skaidrojamas ar izmaiņām zvejas intensitātē.

#### **4. Zivju krājumu raksturojums**

No 1952. gada līdz 2019. gadam vidējā zivsaimnieciskā produktivitāte bijusi viduvēja – 2,7 kg/ha. Nozvejas pamatmasu veidoja raudas, plauži un asari. Minētajām sugām šajos gados vidējā produktivitāte ir attiecīgi 0,8 kg/ha, 0,5 kg/ha un 0,4 kg/ha, atsevišķos gados sasniedzot: raudām – 10,6 kg/ha, līdakām 2,9 kg/ha un plaužiem – 2,0 kg/ha. Pārējo sugu zivis tika nozvejotas neregulāri vai ļoti maz.

2023. gada kontrolzvejā ar 20 – 35 mm tīkliem noķertas piecu sugu zivis, no kurām pēc masas: līdakas – 37%, raudas – 29%, asari – 25%, ruduļi – 6% un plauži – 3%.

Ar 40 – 70 mm tīkliem noķertas septiņu sugu zivis, no kurām pēc masas: līņi – 46%, ruduļi – 19%, asari – 12%, līdakas – 8%, plauži – 8%, karūsas – 4% un raudas – 3%.

Kopumā, spriežot pēc kontrolzvejas rezultātiem, Lielā Kumpinišku ezera zivju krājumu pamatmasu veido līņi, līdakas, asari, raudas, ruduļi, plauži un karūsas, mazāk ir plīču. Kontrolzvejā uz 15 m garu tīklu ar linuma acu izmēru 20 – 35 mm vidēji noķerts 0,6 kg zivju, bet uz 30 m garu 40 –

70 mm tīklu – 1,0 kg, kas ir viduvējs rezultāts Latvijas ezeriem vasaras sezonā un vidējs atbilstoša tipa ezeriem.

## **5. Iespējamā ezera zivsaimnieciskā izmantošana**

### **5.1. Dabisko zivju krājumu izmantošana**

Zivis tiek zvejotas un makšķerētas, izmantojot to pašatražošanos. Zivju ielaišana netiek veikta. Nozvejas pamatmasu veidos līņi, līdakas, asari, raudas, ruduļi, plauži un karūsas. Ezera ikgadējā potenciālā galveno "rūpniecisko" zivju sugu kopējā nozveja, ieskaitot rūpniecisko zveju, makšķerēšanu, kā arī citas iespējamās neregistrētās nozvejas, varētu būt ap 45 kg/ha, kas pie ezera laukuma 90,5 ha dod ap 4 t gadā.

### **5.2. Zivju krājumu mākslīga papildināšana**

- Gadījumā, ja līdakas tiek intensīvi zvejotas un/vai makšķerētas, var veikt to kāpuru (ap 500 gab./ha jeb 45 tūkst. gab. gadā) vai mazuļu (ap 100 gab./ha jeb 9 tūkst. gab. gadā) ielaišanu uz izmantojamo platību – aptuveni 90 ha.

- Iespējama arī zandartu vienas vasaras mazuļu ielaišana ap 100 gab./ha jeb 9 tūkst. gab. gadā uz izmantojamo platību – aptuveni 90 ha. Ņemot vērā ezera tipu, dabiski atražojošas zandartu populācijas izveidošanās varbūtība ir maza, tāpēc to daudzums būs atkarīgs no ielaišanas efektivitātes.

## **6. Ezera zivsaimnieciskās izmantošanas noteikumi**

### **6.1. Rūpnieciskā zveja**

6.1.1. Zivju zveja veicama, ievērojot Ministru kabineta 2023. gada 9. maija noteikumus Nr.227 "Noteikumi par rūpniecisko zveju iekšējos ūdeņos".

6.1.2. Saskaņā ar Ministru kabineta 2014. gada 23. decembra noteikumiem Nr.796 "Noteikumi par rūpnieciskās zvejas limitiem un to izmantošanas kārtību iekšējos ūdeņos" Lielajā Kumpinišku ezerā noteikts tīklu limits – 320 m. Katrus 30 m no tīklu kopgaruma var aizstāt ar vienu murdu un kopumā lietot līdz 11 murdiem, proporcionāli samazinot tīklu limitu. Pašvaldība reizi gadā līdz 1. jūlijam var iesniegt Pārtikas drošības, dzīvnieku veselības un vides zinātniskajam institūtam "BIOR" priekšlikumus par zvejas limitu izmaiņām.

### **6.2. Makšķerēšana**

6.2.1. Makšķerēšana veicama, ievērojot Ministru kabineta 2015. gada 22. decembra noteikumus Nr.800 "Makšķerēšanas, vēžošanas un zemūdens medību noteikumi".

6.2.2. Ezerā vai tā daļā var organizēt licencēto makšķerēšanu, ievērojot Ministru kabineta 2015. gada 22. decembra noteikumu Nr.799 "Licencētās makšķerēšanas, vēžošanas un zemūdens medību kārtība" prasības, noteiktā kārtībā izstrādājot licencētās makšķerēšanas nolikumu.

### **6.3. Zivju ielaišana**

Ja tiek veikta zivju mazuļu ielaišana, ir jāievēro Ministru kabineta 2015. gada 31. marta noteikumi Nr.150 "Kārtība, kādā uzskaita un dabiskajās ūdenstilpēs ielaiž zivju resursu atražošanai un pavairošanai paredzētos zivju mazuļus, kā arī prasības attiecībā uz mākslīgai zivju pavairošanai pielāgotu privāto ezeru izmantošanu".

### **6.4. Zivju dzīves vides uzlabošana un to krājumu papildus aizsardzība**

- Lai pastiprinātu zvejas kontroli un apkarotu iespējamo nelikumīgo zivju ieguvi Lielajā Kumpinišķu ezerā, zivju krājumu aizsardzībā būtu vēlams iesaistīt pašvaldības pilnvarotas personas.

- Tā kā Lielajā Kumpinišķu ezerā ir pietiekami labi apstākļi zivju nārstam un attīstībai, tad nav nepieciešams veikt zivju dzīvotņu un nārsta vietu uzlabošanas pasākumus.



**Darba izpildītāji – Pārtikas drošības, dzīvnieku veselības un vides zinātniskā institūta "BIOR" Zivju resursu pētniecības departamenta Iekšējo ūdeņu un zivju resursu atražošanas nodaļas darbinieki:**

Ruta Medne, nodaļas vadītāja

Ēriks Aleksejevs, vadošais pētnieks

Jānis Aizups, pētnieks

Edmunds Bērziņš, pētnieks

Toms Zālāns, asistents

Haralds Plostiņš, asistents

## Zivju rūpnieciskā nozveja Lielajā Kumpinišku ezerā 1952.–2019. gadā (kg)

Gads	Lidaka	Plaudis	Plicis	Rauda	Rudulis	Līnis	Karūsa	Sudrabkarūsa	Ālants	Vīķe	Asaris	Ķīsis	Vēdzele	Jauktas	Kopā
1952	40	-	-	103	-	-	3	-	-	-	-	-	-	-	146
1955	59	-	-	167	-	-	-	-	-	-	40	-	-	-	266
1956	66	398	-	200	-	-	-	-	-	-	-	-	-	-	664
1958	264	57	-	501	-	-	70	-	-	1058	81	-	12	-	2043
1959	110	-	-	408	-	-	30	-	12	-	13	-	-	-	573
1960	-	31	-	34	-	-	-	-	-	100	7	-	-	-	172
1961	-	-	-	55	-	-	-	-	-	-	-	70	-	-	125
1962	71	68	7	-	22	-	-	-	-	-	-	-	1	-	169
1963	-	24	-	121	-	-	-	-	-	-	118	-	-	-	263
1964	18	11	-	25	-	-	-	-	-	-	3	-	-	-	57
1965	183	896	-	963	-	-	20	-	-	-	47	40	-	-	2149
1995	6	12	-	3	11	16	9	-	-	-	4	-	-	117	178
1996	17	12	-	2	2	49	1	-	-	-	29	-	-	29	141
1997	9	36	-	-	-	43	-	-	-	-	-	-	-	-	88
1998	31	35	-	-	-	58	2	-	-	-	40	-	-	-	166
1999	35	28	-	29	-	40	6	-	-	-	40	-	-	-	178
2000	17	10	-	-	-	24	-	-	-	-	19	-	-	-	70
2001	33	10	-	-	-	47	-	-	-	-	26	-	-	-	116

1. tabulas turpinājums

**Zivju rūpnieciskā nozveja Lielajā Kumpinišku ezerā 1952.–2019. gadā (kg)**

<b>Gads</b>	<b>Līdaka</b>	<b>Plaudis</b>	<b>Plicis</b>	<b>Rauda</b>	<b>Rudulis</b>	<b>Līnis</b>	<b>Karūsa</b>	<b>Sudrabkarūsa</b>	<b>Ālants</b>	<b>Viķe</b>	<b>Asaris</b>	<b>Ķīsis</b>	<b>Vēdzele</b>	<b>Jauktas</b>	<b>Kopā</b>
2002	51	9	-	-	-	34	-	-	-	-	61	-	-	-	155
2003	22	2	-	-	-	9	-	-	-	-	18	-	-	-	51
2004	23	7	-	-	-	33	-	-	-	-	27	-	-	-	90
2005	22	9	-	-	-	19	-	-	-	-	22	-	-	-	72
2006	27	13	-	3	9	21	3	-	-	-	5	-	-	-	81
2007	28	9	1	2	14	24	-	-	-	-	21	-	-	-	99
2008	45	19	-	10	31	37	3	-	-	-	9	-	-	-	154
2009	28	15	-	13	-	17	5	-	-	-	9	-	-	-	87
2010	26	16	-	9	-	15	2	-	-	-	7	-	-	-	75
2011	18	9	-	8	-	14	2	-	-	-	8	-	-	-	59
2012	24	11	-	5	-	23	5	-	-	-	10	-	-	-	78
2013	15	12	-	12	-	7	-	-	-	-	5	-	-	-	51
2014	15	17	-	7	-	14	1	-	-	-	5	-	-	-	59
2015	12	3	-	5	-	8	-	-	-	-	-	-	-	-	28
2016	2	6	-	4	-	2	-	-	-	-	2	-	-	-	16
2017	5	3	-	4	-	6	2	-	-	-	-	-	-	-	20
2018	4	5	-	-	-	10	-	-	-	-	3	-	-	-	22
2019	4	-	-	-	2	7	-	3	-	-	-	-	-	-	16

## Lielā Kumpinišķu ezera zivju rūpnieciskā produktivitāte 1952.–2019. gadā (kg/ha)\*

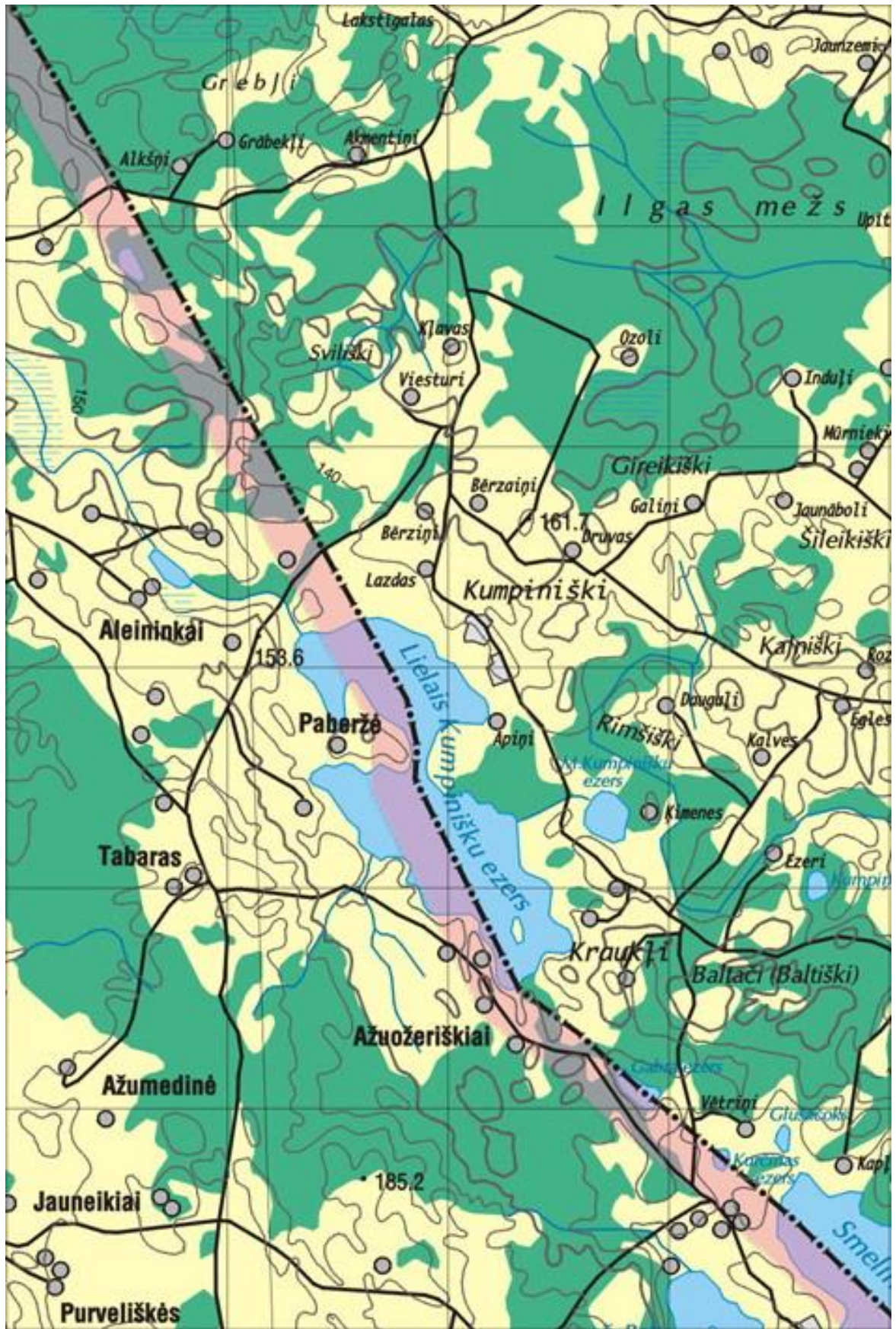
Gads	Līdaka	Plaudis	Plicis	Rauda	Rudulis	Līnis	Karūsa	Sudrabkarūsa	Ālants	Viķe	Asaris	Ķīsis	Vēdzele	Jauktas	Kopā
1952	0,4	-	-	1,1	-	-	-	-	-	-	-	-	-	-	1,5
1955	0,7	-	-	1,8	-	-	-	-	-	-	0,4	-	-	-	2,9
1956	0,7	4,4	-	2,2	-	-	-	-	-	-	-	-	-	-	7,3
1958	2,9	0,6	-	5,5	-	-	0,8	-	-	11,7	0,9	-	0,1	-	22,5
1959	1,2	-	-	4,5	-	-	0,3	-	0,1	-	0,1	-	-	-	6,2
1960	-	0,3	-	0,4	-	-	-	-	-	1,1	0,1	-	-	-	1,9
1961	-	-	-	0,6	-	-	-	-	-	-	-	0,8	-	-	1,4
1962	0,8	0,8	0,1	-	0,2	-	-	-	-	-	-	-	-	-	1,9
1963	-	0,3	-	1,3	-	-	-	-	-	-	1,3	-	-	-	2,9
1964	0,2	0,1	-	0,3	-	-	-	-	-	-	-	-	-	-	0,6
1965	2,0	9,9	-	10,6	-	-	0,2	-	-	-	0,5	0,4	-	-	23,6
1995	0,1	0,1	-	-	0,1	0,2	0,1	-	-	-	-	-	-	1,3	1,9
1996	0,2	0,1	-	-	-	0,5	-	-	-	-	0,3	-	-	0,3	1,4
1997	0,1	0,4	-	-	-	0,5	-	-	-	-	-	-	-	-	1,0
1998	0,3	0,4	-	-	-	0,6	-	-	-	-	0,4	-	-	-	1,7
1999	0,4	0,3	-	0,3	-	0,4	0,1	-	-	-	0,4	-	-	-	1,9
2000	0,2	0,1	-	-	-	0,3	-	-	-	-	0,2	-	-	-	0,8
2001	0,4	0,1	-	-	-	0,5	-	-	-	-	0,3	-	-	-	1,3

\* – produktivitāte zemāka par 0,1 kg/ha nav norādīta

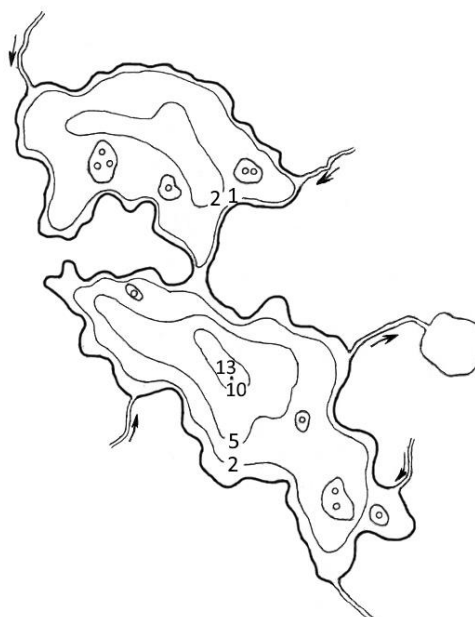
## Lielā Kumpinišķu ezera zivju rūpnieciskā produktivitāte 1952.–2019. gadā (kg/ha)\*

Gads	Lidaka	Plaudis	Plicis	Rauda	Rudulis	Līnis	Karūsa	Sudrabkarūsa	Ālants	Vīķe	Asaris	Ķīsis	Vēdzele	Jauktas	Kopā
2002	0,6	0,1	-	-	-	0,4	-	-	-	-	0,7	-	-	-	1,8
2003	0,2	-	-	-	-	0,1	-	-	-	-	0,2	-	-	-	0,5
2004	0,3	0,1	-	-	-	0,4	-	-	-	-	0,3	-	-	-	1,1
2005	0,2	0,1	-	-	-	0,2	-	-	-	-	0,2	-	-	-	0,7
2006	0,3	0,1	-	-	0,1	0,2	-	-	-	-	0,1	-	-	-	0,8
2007	0,3	0,1	-	-	0,2	0,3	-	-	-	-	0,2	-	-	-	1,1
2008	0,5	0,2	-	0,1	0,3	0,4	-	-	-	-	0,1	-	-	-	1,6
2009	0,3	0,2	-	0,1	-	0,2	0,1	-	-	-	0,1	-	-	-	1,0
2010	0,3	0,2	-	0,1	-	0,2	-	-	-	-	0,1	-	-	-	0,9
2011	0,2	0,1	-	0,1	-	0,2	-	-	-	-	0,1	-	-	-	0,7
2012	0,3	0,1	-	0,1	-	0,3	0,1	-	-	-	0,1	-	-	-	1,0
2013	0,2	0,1	-	0,1	-	0,1	-	-	-	-	0,1	-	-	-	0,6
2014	0,2	0,2	-	0,1	-	0,2	-	-	-	-	0,1	-	-	-	0,8
2015	0,1	-	-	0,1	-	0,1	-	-	-	-	-	-	-	-	0,3
2016	-	0,1	-	-	-	-	-	-	-	-	-	-	-	-	0,1
2017	0,1	-	-	-	-	0,1	-	-	-	-	-	-	-	-	0,2
2018	-	0,1	-	-	-	0,1	-	-	-	-	-	-	-	-	0,2
2019	-	-	-	-	-	0,1	-	-	-	-	-	-	-	-	0,1

\* – produktivitāte zemāka par 0,1 kg/ha nav norādīta



## Lielais Kumpinišku ezers



Pēc VMPI 1972. g. datiem