

# **Skirnas ezera Latvijas daļas zivsaimnieciskās ekspluatācijas noteikumi**

SASKAŅOTS

Augšdaugavas novada pašvaldības  
centrālā administrācija

SASKAŅOTS

Pārtikas drošības, dzīvnieku veselības un vides  
zinātniskais institūts "BIOR"

SASKAŅOTS

Latgales reģionālā vides pārvalde

Rīga, 2023

## 1. Ūdenstilpes raksturojums

Skirnas ezers (ūdenstilpes kods 43279) atrodas Augšdaugavas novada Demenes pagasta un Lietuvas teritorijā ( $26^{\circ} 33' 50'' / 55^{\circ} 40' 38''$ ).

Saskaņā ar Civillikuma I Pielikumu Skirnas ezers pieder pie publiskajiem ūdeņiem.

Ezera ūdens virsmas platība ir 79,0 ha, no kuriem 34,0 ha ir Latvijas teritorijā (V/U "Meliorprojekts" 2000. gada dati), maksimālais dziļums – 16,5 m, vidējais – 5,8 m (Valsts meliorācijas projektēšanas institūta 1972. gada dati).

Skirnas ezers ir caurtekošs. Tajā ietek atsevišķas nelielas ūdensteces. No ezera iztek Skirna, kas tek caur Šķirnates un Kočerginas ezeram. Tālākā notece caur Kumpotu, Laucesu un Daugavu uz Rīgas jūras līci.

Ezera grunts pārsvarā dūņaina, vietām smilšaina.

Viršūdens aizaugums, ko veido niedres, meldri, grīšļi, kalnes un citi ūdensaugi, novērtēts ap 5% no ezera ūdens virsmas platības.

Skirnas ezers pieder pie vāji eitrofa tipa ezeriem, kam parasti nav raksturīga īpaši augsta potenciālā zivju produktivitāte.

Ezera piekrastē intensīva saimnieciska darbība nenotiek. Krastmala apaugusi ar kokiem un krūmiem, tālāk pļavas un mežs. Ap ezeru ir atsevišķas viensētas. Kopumā ezera ūdens kvalitāte atbilst zivsaimniecības vajadzībām.

Saskaņā ar Daugavpils novada teritorijas plānojumu 2012.–2023. gadam Skirnas ezeram aizsargjoslas platums ir 100 m.

Saskaņā ar Zvejniecības likumu ap ezera krastu noteikta 10 m plata tauvas josla, ko zvejnieki un makšķernieki drīkst izmantot, pārvietojoties gar krastu, bet citām ar zvejniecību saistītām vajadzībām to var izmantot pēc saskaņošanas ar zemes īpašnieku.

## 2. Ihtiofauna

No 14.06.2023. līdz 15.06.2023. Skirnas ezerā tika veikta kontrolzveja, izmantojot tīklus ar linuma acu izmēru 8, 13, 14, 15, 18, 20, 25, 27, 30, 33, 35, 40, 45, 50, 60 un 70 mm, zivju mazuļu vadu (linuma acu izmērs āmī – 5 mm) un vēžu murdus. Tīkli tika izvietoti dažādos dziļumos no ezera piekrastes līdz vidusdaļai, bet zivju mazuļu vads un vēžu murdi izmantoti tikai piekrastē.

2023. gada kontrolzvejā Skirnas ezerā tika konstatētas deviņas zivju sugas: plaudis *Abramis brama*, rauda *Rutilus rutilus*, rudulis *Scardinius erythrophthalmus*, līnis *Tinca tinca*, vīķe *Alburnus alburnus*, asaris *Perca fluviatilis*, ķīsis *Gymnocephalus cernua*, akmeņgrauzis *Cobitis taenia* un platgalve *Cottus gobio*.

Ar 8 – 18 mm tīkliem noķertas piecu sugu zivis, no kurām pēc skaita: ruduļi – 36%, asari – 32%, raudas – 23%, vīķes – 6% un līņi – 3%.

Ar 20 – 35 mm tīkliem noķertas četru sugu zivis, no kurām pēc skaita: raudas – 81%, ruduļi – 11%, asari – 7% un ķīši – 1%.

Ar 40 – 70 mm tīkliem noķertas piecu sugu zivis, no kurām pēc skaita: līņi – 37%, plauži – 18%, ruduļi – 18%, asari – 18% un raudas – 9%

Ar mazuļu vadu noķertas septiņu sugu zivis: plaudis, rauda, rudulis, asaris, ķīsis, akmeņgrauzis un platgalve.

Ar vēžu murdiem vēži netika noķerti.

Savukārt BIOR 2021. gadā veiktajā kontrolzvejā tika konstatētas astoņas zivju sugas: līdaka *Esox lucius*, plaudis, rauda, rudulis, līnis, vīķe, asaris un ķīsis.

Pēc piecdesmito gadu datiem ezerā bijušas sastopamas 11 zivju sugas: līdaka, plaudis, plicis, rauda, rudulis, līnis, karūsa, vīķe, asaris, ķīsis un vēdzele.

Nozvejas statistikā 1951. gadā pieminētas rauda.

Oficiālas zivju ielaišanas Skirnas ezerā nav zināmas.

### **3. Ezera līdzšinējā zivsaimnieciskā izmantošana**

Agrākajos gados un mūsdienās Skirnas ezeru galvenokārt izmanto makšķerēšanai.

Oficiāli reģistrētajā nozvejā 1951. gadā minēti 275 kg raudu (produktivitāte 3,5 kg no hektāra).

### **4. Zivju krājumu raksturojums**

2023. gada kontrolzvejā ar 20 – 35 mm tīkliem noķertas četru sugu zivis, no kurām pēc masas: raudas – 85%, ruduļi – 9%, asari – 6% un ķīši – mazāk par 1% .

Ar 40 – 70 mm tīkliem noķertas piecu sugu zivis, no kurām pēc masas: plauži – 50%, asari – 26%, līņi – 16%, ruduļi – 5% un raudas – 3% .

Kopumā, spriežot pēc kontrolzvejas rezultātiem, Skirnas ezera zivju krājumu pamatmasu veido raudas, plauži, asari, ruduļi un līņi. Kontrolzvejā uz 15 m garu tīklu ar linuma acu izmēru 20 – 35 mm vidēji noķerts 0,7 kg zivju, bet uz 30 m garu 40 – 70 mm tīklu – 1,2 kg, kas ir viduvējs rezultāts Latvijas ezeriem vasaras sezonā un vidējs atbilstoša tipa ezeriem.

### **5. Iespējamā ezera zivsaimnieciskā izmantošana**

#### **5.1. Dabisko zivju krājumu izmantošana**

Zivis tiek zvejotas un makšķerētas, izmantojot to pašatzažošanos. Zivju ielaišana netiek veikta. Nozvejas pamatmasu veidos raudas, plauži, asari, ruduļi un līņi. Ezera ikgadējā potenciālā galveno "rūpniecisko" zivju

sugu kopējā nozveja, ieskaitot rūpniecisko zveju, makšķerēšanu, kā arī citas iespējamās neregistrētās nozvejas, varētu būt ap 30 kg/ha, kas pie ezera laukuma 79 ha dod ap 2,4 t gadā.

## **5.2. Zivju krājumu mākslīga papildināšana**

- Gadījumā, ja līdakas tiek intensīvi zvejotas un/vai makšķerētas, var veikt to kāpuru (ap 500 gab./ha jeb 39,5 tūkst. gab. gadā) vai mazuļu (ap 100 gab./ha jeb 7,9 tūkst. gab. gadā) ielaišanu uz izmantojamo platību – aptuveni 79 ha.

- Iespējama arī zandartu vienasaras mazuļu ielaišana ap 100 gab./ha jeb 7,9 tūkst. gab. gadā uz izmantojamo platību – aptuveni 79 ha. Ņemot vērā ezera tipu, dabiski atražojošas zandartu populācijas izveidošanās varbūtība ir maza, tāpēc to daudzums būs atkarīgs no ielaišanas efektivitātes.

## **6. Ezera zivsaimnieciskās izmantošanas noteikumi**

### **6.1. Rūpnieciskā zveja**

6.1.1. Zivju zveja veicama, ievērojot Ministru kabineta 2023. gada 9. maija noteikumus Nr.227 "Noteikumi par rūpniecisko zveju iekšējos ūdeņos".

6.1.2. Saskaņā ar Ministru kabineta 2014. gada 23. decembra noteikumiem Nr.796 "Noteikumi par rūpnieciskās zvejas limitiem un to izmantošanas kārtību iekšējos ūdeņos" Skirnas ezerā noteikts tīklu limits – 75 m. Katrus 25 m no tīklu kopgaruma var aizstāt ar vienu murdu un kopumā lietot līdz trim mурdiem, proporcionāli samazinot tīklu limitu. Pašvaldība reizi gadā līdz 1. jūlijam var iesniegt Pārtikas drošības, dzīvnieku veselības

un vides zinātniskajam institūtam "BIOR" priekšlikumus par zvejas limitu izmaiņām.

## **6.2. Makšķerēšana**

6.2.1. Makšķerēšana veicama, ievērojot Ministru kabineta 2015. gada 22. decembra noteikumus Nr.800 "Makšķerēšanas, vēžošanas un zemūdens medību noteikumi".

6.2.2. Ezerā vai tā daļā var organizēt licencēto makšķerēšanu, ievērojot Ministru kabineta 2015. gada 22. decembra noteikumu Nr.799 "Licencētās makšķerēšanas, vēžošanas un zemūdens medību kārtība" prasības, noteiktā kārtībā izstrādājot licencētās makšķerēšanas nolikumu.

## **6.3. Zivju ielaišana**

Ja tiek veikta zivju mazuļu ielaišana, ir jāievēro Ministru kabineta 2015. gada 31. marta noteikumi Nr.150 "Kārtība, kādā uzskaita un dabiskajās ūdenstilpēs ielaiž zivju resursu atražošanai un pavairošanai paredzētos zivju mazuļus, kā arī prasības attiecībā uz mākslīgai zivju pavairošanai pielāgotu privāto ezeru izmantošanu".

## **6.4. Zivju dzīves vides uzlabošana un to krājumu papildus aizsardzība**

- Lai pastiprinātu zvejas kontroli un apkarotu iespējamo nelikumīgo zivju ieguvi Skirnas ezerā, zivju krājumu aizsardzībā būtu vēlams iesaistīt pašvaldības pilnvarotas personas.

- Tā kā Skirnas ezerā ir pietiekami labi apstākļi zivju nārstam un attīstībai, tad nav nepieciešams veikt zivju dzīvotņu un nārsta vietu uzlabošanas pasākumus.

**Darba izpildītāji – Pārtikas drošības, dzīvnieku veselības un vides zinātniskā institūta "BIOR" Zivju resursu pētniecības departamenta Iekšējo ūdeņu un zivju resursu atražošanas nodaļas darbinieki:**

Ruta Medne, nodaļas vadītāja

Ēriks Aleksejevs, vadošais pētnieks

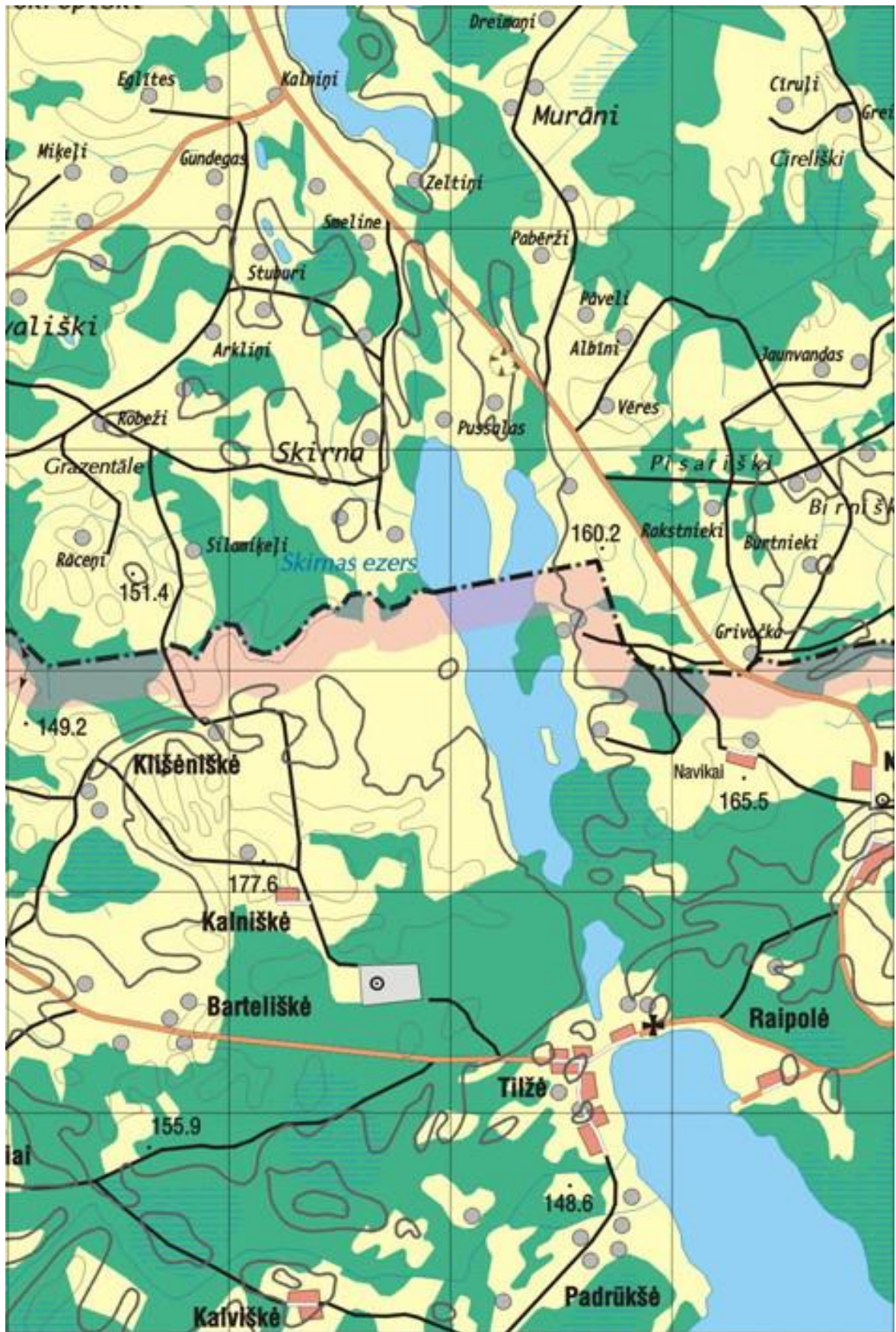
Jānis Aizups, pētnieks

Edmunds Bērziņš, pētnieks

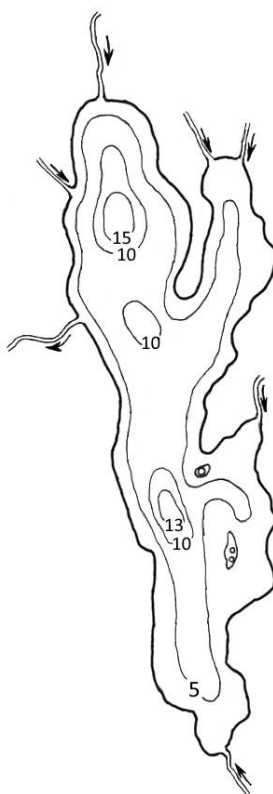
Toms Zālāns, asistents

Haralds Plostiņš, asistents





## Skirnas ezers



Pēc VMPI 1972. g. datiem